



مصرف لبنان
BANQUE DU LIBAN

مديرية الإحصاءات والأبحاث الاقتصادية

حزيران ٢٠١٩

النشرة الشهرية

العدد ٣٠١

أهم التطورات (النسب المئوية المذكورة في ما يلي تشير إلى تغيرات على أساس سنوي، ما لم يذكر خلاف ذلك)

بلغ المؤشر الاقتصادي العام لمصرف لبنان ٢٩٣,١ في حزيران ٢٠١٩ مقابل ٢٩٧,٤ في الشهر السابق و٢٩٨,٠ في حزيران ٢٠١٨. سجل ميزان المدفوعات عجزاً بما يوازي ٢٠٤,٣ مليون دولار خلال الشهر. بلغ نمو الميزانية المجمعة للمصارف التجارية ٩,١% على أساس سنوي. سجلت نسبة دولة الودائع ٧٠,٤% في نهاية حزيران. ارتفعت معدلات الفائدة المصرفية على الحسابات الدائنة والمدينة بالليرة كما على تلك الدائنة بالدولار وانخفضت على تلك المدينة بالدولار.

سجل ميزان المدفوعات عجزاً بما يوازي ٢٠٤,٣ مليون دولار في حزيران ٢٠١٩. وقد تمثل هذا العجز بانخفاض الموجودات الخارجية الصافية لدى مصرف لبنان بقيمة ٢٠٩,٩ مليون دولار وازدياد الموجودات الخارجية الصافية لدى المصارف والمؤسسات المالية بقيمة ٥,٦ مليون دولار. وبلغ بذلك الرصيد التراكمي لميزان المدفوعات في الأشهر الستة الأولى من السنة عجزاً بمقدار ٥٣٩٠,٨ مليون دولار مقابل عجزاً بمقدار ٢٠٨,٣ مليون دولار في الفترة المماثلة من العام ٢٠١٨.

وفقاً لأرقام وزارة المالية بلغ مجموع الدين العام الصافي ١١٥٢٨٨ مليار ليرة في حزيران ٢٠١٩ مسجلاً انخفاضاً شهرياً قدره ٣٠٨ مليار ليرة. وقد نتج هذا الانخفاض عن انخفاض الدين العام الصافي بالليرة بمقدار ٤٩٠ مليار ليرة ليبلغ ٦٦٦٣٣ مليار ليرة وازدياد الدين العام المحرر بعملات أجنبية بمقدار ١٢١ مليون دولار ليسجل ٣٢٢٧٥ مليون دولار في نهاية الشهر. وعلى أساس سنوي، بلغ نمو الدين العام الصافي ٥,٨% والدين بالليرة ١٩,٠% وتدنى الدين بالعملات الأجنبية بنسبة ٨,١%.

بلغ احتياطي مصرف لبنان من العملات الأجنبية ٣٦٨٤٣,٨ مليون دولار مسجلاً تراجعاً سنوياً نسبته ١٧,٤% ومقداره ٧٧٦٦,٣ مليون دولار. أما مجموع الاحتياطي الخارجي بما فيه الذهب، فقد بلغ ٤٩٨٩٤,٥ مليون دولار. هذا وقد بقي **سعر صرف الدولار الأمريكي** الوسطي في سوق بيروت مستقرّاً على ١٥٠٧,٥٠ ليرة.

لم يطرأ أي تغير في حزيران ٢٠١٩ على **معدلات فائدة** سندات الخزينة. فسجل معدل الفائدة الفعلية في نهاية الشهر: ٥,٣٠% لفتة ٣ أشهر، ٥,٨٥% لفتة ٦ أشهر و ٦,٥٠% لفتة ١٢ شهراً. واستقرت فائدة القسيمة على سندات الستين والثلاث سنوات على ٧,٠٠% و ٧,٥٠% على التوالي. أما معدلات الفائدة المصرفية فقد ازدادت في حزيران إلى ٨,٨٠% على الحسابات الدائنة بالليرة (+٨ نقطة أساس) وإلى ١٠,٩٤% على الحسابات المدينة بالليرة (+١٩ نقطة أساس). وشهدت الفائدة المصرفية المحلية بالدولار الأمريكي ازدياداً على الحسابات الدائنة وانخفاضاً على الحسابات المدينة. فسجل معدل الفائدة الوسطي المثقل على حسابات التسليف بالدولار ٩,٤٩% في حزيران (-٥ نقطة أساس). أما متوسط الفائدة على حسابات الادخار بالدولار فسجل ٥,٨٤% (+٥ نقطة أساس).

بلغت الكتلة النقدية M٣ ٢١٠٩٣٧,٦ مليار ليرة في نهاية حزيران مسجلة تراجعاً سنوياً نسبته ١,٠% مقابل انخفاض بنسبة ٠,٨% في أيار ٢٠١٩. وبقي التسليف المصرفي للقطاع الخاص العامل الأبرز في خلق النقد إلى جانب التسليفات للقطاع العام. وفي ما خص مكونات الكتلة النقدية، تجدر الإشارة إلى أن الودائع بالليرة سجلت تراجعاً بنسبة ٩,٧% والودائع بالعملات الأجنبية نمواً بنسبة ٤,١%.

بلغت الميزانية المجمعة للمصارف التجارية ٣٨٥٨٩١ مليار ليرة في حزيران مسجلة بذلك نمواً سنوياً بنسبة ٩,١% مقابل ٩,٢% في أيار ٢٠١٩. انخفضت التسليفات الممنوحة للقطاع الخاص بنسبة ٦,٠% وبقيت ودائع القطاع الخاص المقيم وغير المقيم شبه مستقرة. وسجلت **نسبة الدولة** في الودائع ٧٠,٤%.

تقلص عجز الميزان التجاري بنسبة ٢٢,١% وسجل ١٠٩٢,٢ مليون دولار في نهاية حزيران، وذلك نتيجة انخفاض قيمة الواردات إلى ١٣٧٧,٠ مليون دولار أي بنسبة ١٤,٨% وازدياد قيمة الصادرات إلى ٢٨٤,٧ مليون دولار أي بنسبة ٣٢,٥%.

انخفضت كميات الإسمنت المسلمة، وهي مؤشر النشاط الحالي لقطاع البناء، بنسبة ٢٧,٣% و**مساحات البناء المرخصة**، مؤشر النشاط المستقبلي للقطاع، بنسبة ٣٢,١% مقارنة بحزيران ٢٠١٨.

شهد إنتاج الكهرباء تراجعاً إلى ١٢٠٠,٧ مليون كيلووات ساعة في حزيران ٢٠١٩، أي بنسبة ٤,٢% على أساس سنوي.

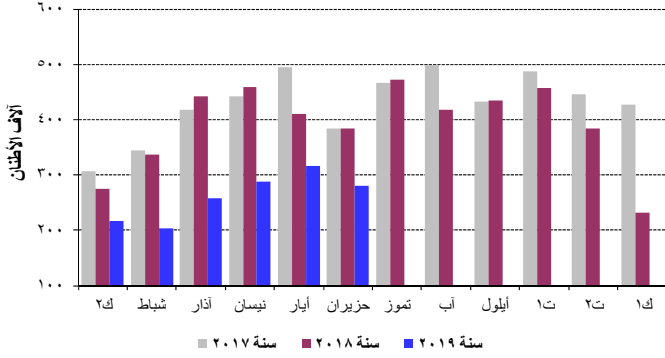
ازداد كل من عدد الطائرات وعدد المسافرين في مطار بيروت بنسبة ١,٧% و ١٠,٢% على التوالي نتيجة ازدياد عدد المسافرين القادمين والمغادرين بنسبة ٤,٧% و ١٦,١% على التوالي. أما حجم الشحن الجوي، فقد تقلص بنسبة ٢٣,١%.

تقلصت حركة السفن في مرفأ بيروت بنسبة ٩,٣% فيما توسعت حركة البضائع بنسبة ٨,٨% في حزيران ٢٠١٩.

انخفضت كميات الإسمنت المسلمة، وهي مؤشر النشاط الحالي لقطاع البناء، بنسبة ٢٧,٣% ومساحات البناء المرخصة، مؤشر النشاط المستقبلي للقطاع، بنسبة ٣٢,١% مقارنة بحزيران ٢٠١٨.

بلغ المؤشر الاقتصادي العام لمصرف لبنان ٢٩٣,١ في حزيران ٢٠١٩ مقابل ٢٩٧,٤ في الشهر السابق و٢٩٨,٠ في حزيران ٢٠١٨، مسجلاً بذلك انخفاضاً سنوياً بنسبة ١,٦%.

تسليمات الإسمنت



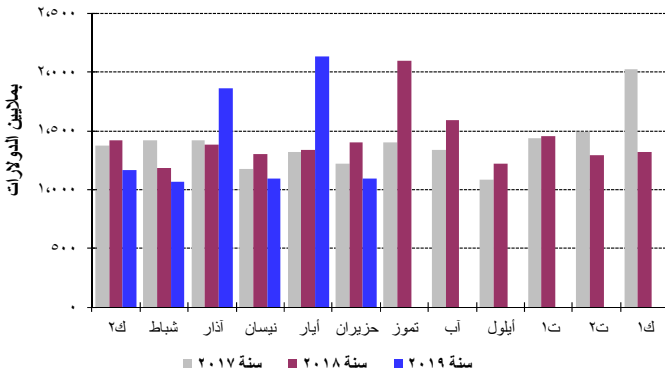
المصدر: شركات الإسمنت

شهدت الرسوم العقارية المحصلة انخفاضاً بنسبة ٤٦,٦% فبلغت ٣٠,٥ مليار ليرة.

التجارة الخارجية

تقلص عجز الميزان التجاري بنسبة ٢٢,١% وسجل ١٠٩٢,٢ مليون دولار في نهاية حزيران، وذلك نتيجة انخفاض قيمة الواردات إلى ١٣٧٧,٠ مليون دولار أي بنسبة ١٤,٨% وازدياد قيمة الصادرات إلى ٢٨٤,٧ مليون دولار أي بنسبة ٣٢,٥%. انخفضت الرسوم الجمركية المحصلة بنسبة ١٤,٧% وسجلت ١٥٧,٤ مليار ليرة خلال هذا الشهر.

عجز الميزان التجاري



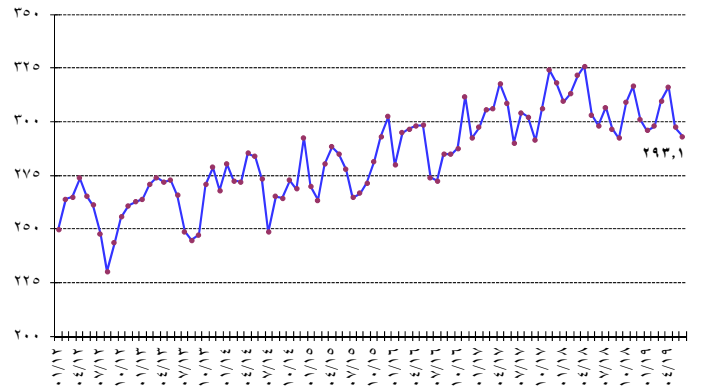
المصدر: المجلس الأعلى للجمارك

توزعت حصص أهم بلدان المصدر منذ مطلع العام ولغاية حزيران ٢٠١٩ على الشكل التالي: الولايات المتحدة ٩,١%، الصين ٨,٦%، روسيا ٦,٩%، اليونان ٦,٦% وإيطاليا ٦,٢%. توزعت هذه الحصص في حزيران ٢٠١٩ على الشكل التالي:

المؤشر الاقتصادي العام (متوسط ١٩٩٣ = ١٠٠)

المؤشر	التغيرات الشهرية %	التغيرات السنوية %	حزيران ٢٠١٩
حزيران ٢٠١٨	-١,٧	٢,٧	٢٩٨,٠
تموز ٢٠١٨	٢,٩	٠,٩	٣٠٦,٧
أب ٢٠١٨	-٣,٣	-١,٨	٢٩٦,٦
أيلول ٢٠١٨	-١,٥	٠,٤	٢٩٢,٣
تشرين الأول ٢٠١٨	٥,٨	١,٠	٣٠٩,٢
تشرين الثاني ٢٠١٨	٢,٤	-٢,٣	٣١٦,٥
كانون الأول ٢٠١٨	-٥,٠	-٥,٦	٣٠٠,٧
كانون الثاني ٢٠١٩	-١,٦	-٤,٤	٢٩٥,٩
شباط ٢٠١٩	٠,٧	-٤,٨	٢٩٧,٩
آذار ٢٠١٩	٣,٩	-٣,٧	٣٠٩,٧
نيسان ٢٠١٩	٢,١	-٣,٠	٣١٦,١
أيار ٢٠١٩	-٥,٩	-١,٩	٢٩٧,٤
حزيران ٢٠١٩	-١,٤	-١,٦	٢٩٣,١

المؤشر العام



نشاط غرفة المقاصة

انخفض مجموع قيمة الشيكات المحصلة بنسبة ٢٠,٧% في حزيران ٢٠١٩. تقلصت قيمة الشيكات المحررة بالليرة اللبنانية بنسبة ٥,٨% وتلك المحررة بالعملة الأجنبية بنسبة ٢٧,٩%. بلغت حصة الشيكات المحصلة المحررة بعملة أجنبية من مجموع الشيكات المحصلة ٦١,٣% مسجلة انخفاضاً بنسبة ٩,١%.

انخفضت حصة الشيكات المرجعة بنسبة ٠,٨% خلال الشهر مقارنة بالشهر ذاته من العام الماضي، وسجلت ٢,٣% من مجموع قيمة الشيكات في نهاية هذا الشهر.

مؤشرات اقتصادية رئيسية (جميع التغيرات هي بالنسبة إلى الشهر نفسه من العام السابق)

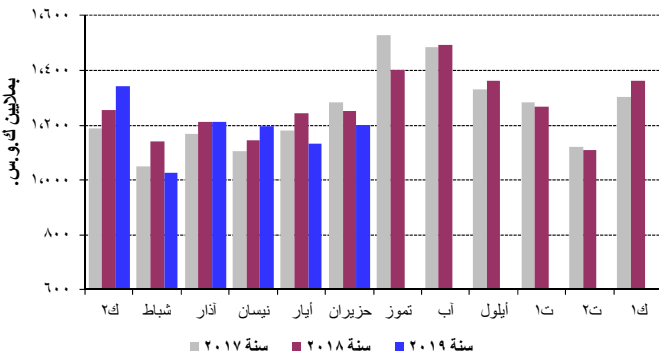
حزيران-١٩	أيار-١٩	متوسط-٢٠١٨	كانون الأول-١٨	حزيران-١٨	متوسط-٢٠١٧	كانون الأول-١٧
مقاصة الشيكات باليرة اللبنانية^١						
٢,٣٨٤,٤٧٦	٢,٤٤٧,٠٥٣	٢,٧٨٠,٤٨٣	٣,٠٤٩,٧٩٦	٢,٥٣١,٧٣٤	٢,٧٢٢,٩٤٣	٣,٢١٣,٠٥٢
٥,٨٢-	٥,٩٠-	٢,١١	٥,٠٨-	٠,١٠-	٨,٩٧	١٣,٤٢
نسبة التغير (%)						
مقاصة الشيكات بالعملة الأجنبية^{**١}						
٢,٥٠٢	٢,٥٢٩	٣,٧٠٢	٣,٤٥٤	٣,٤٦٩	٣,٨٨١	٤,١٢٧
٢٧,٨٨-	٣٤,١٦-	٤,٦٢-	١٦,٣٠-	١٠,٦٦-	٣,٢٥-	٦,٥٠
نسبة التغير (%)						
مجموع مقاصة الشيكات^{**}						
٦,١٥٥,٨١٠	٦,٢٥٩,٣٥٣	٨,٣٦١,٦٥٧	٨,٢٥٧,١٩٠	٧,٧٦٠,٨٩٣	٨,٥٧٤,٢٥٢	٩,٤٣٤,٤٣٧
طلبات الاستعلام لدى مركزية المخاطر^١						
١٩,٩٨٥	٢٤,٠١٢	٢٩,٨٥٨	١٩,٥٢٠	٣٠,٤٣٣	٣٥,٥١١	٢٩,٢٩٣
٣٤,٣٣-	٢١,٦٣-	١٥,٩٢-	٣٣,٣٦-	١٤,٢٥-	١٥,٤٦	٩,٤٩
نسبة التغير (%)						
رخص البناء^{**٢}						
٤١٦,٨٨١	٦٥٢,٦٩٤	٧٥١,٦٣٠	٥٩٥,٦٨٢	٦١٤,٠١٧	٩٧٧,٥٣٢	٩٠١,٢٥٩
٣٢,١١-	٢١,٧٩-	٢٣,١١-	٣٣,٩١-	٢٦,٣٩-	٤,١٢-	٠,٢٩-
نسبة التغير (%)						
الاسمنت المسلم^{**٣}						
٢٧٩,٦٣٠	٣١٥,٢٥٨	٣٩١,٨٦٠	٢٣٠,٧٤٢	٣٨٤,٤٤٦	٤٢٩,٠٥١	٤٢٦,٥٤٣
٢٧,٢٦-	٢٣,٠٨-	٨,٦٧-	٤٥,٩٠-	٠,٣٠	٢,١٨-	٤٣,٨٥
نسبة التغير (%)						
الرسوم العقارية المستوفاة^٤						
٣٠,٤٧١	٤٢,٧١٨	٦٥,٠٣١	٨٣,٤٢١	٥٧,٠٦٦	٨٤,٨٦٦	١٠١,١٦٣
٤٦,٦٠-	٤٠,٢٠-	٢٣,٣٧-	١٧,٥٤-	١٨,٠٢-	١٨,٠٢	٥,٨٠-
نسبة التغير (%)						
مجموع الواردات^٥						
٢,٠٧٦,٤٤٢	٣,٧٠٣,٦٢٣	٢,٥١٠,٧٥٨	٢,٣٦٥,٨٦٤	٢,٤٣٧,١٣١	٢,٤٦٠,٨٣١	٢,٤٦٣,٥٥٣
١٤,٨٠-	٥٤,٣٩	٢,٠٣	٣,٩٧-	٥,٤٤	٢,٤٢	٣,٢٣
نسبة التغير (%)						
مجموع الصادرات^٥						
٤٢٩,٣٥٣	٤٨٠,٣٥٢	٣٧٠,٩٤٦	٣٧١,٠٠٨	٣٢٤,٠٠٢	٣٥٧,٣٣٨	٣٧٨,١٧٧
٣٢,٥٢	٢٥,٦٥	٣,٨١	١,٩٠-	٦,٥١-	٤,٤٧-	٢,٧٠
نسبة التغير (%)						
عجز الميزان التجاري^٥						
١,٦٤٧,٠٨٩	٣,٢٢٣,٢٧١	٢,١٣٩,٨١٢	١,٩٩٤,٨٥٥	٢,١١٣,١٢٩	٢,١٠٣,٤٩٣	٢,٠٨٥,٣٧٦
٢٢,٠٥-	٥٩,٨٣	١,٧٣	٤,٣٤-	٧,٥٥	٣,٦٩	٣,٣٣
نسبة التغير (%)						
الواردات الجمركية^٥						
١٥٧,٤٠٢	١٨٩,٧٩٦	١٧٥,٩٤١	١٥٧,٤١١	١٨٤,٥٨٩	١٨٧,٤٠٥	١٩٠,٤٢٩
١٤,٧٣-	٧,١٦	٦,١٢-	١٧,٣٤-	٥,٨٤	١,٨٨	١,٧٣
نسبة التغير (%)						
إنتاج الطاقة الكهربائية (شبكة مؤسسة كهرباء لبنان)^٦						
١,٢٠١	١,١٣٣	١,٢٧٠	١,٣٦١	١,٢٥٤	١,٢٥٣	١,٣٠٣
٤,٢١-	٨,٧٥-	١,٤١	٤,٤٩	٢,٤٥-	١٤,٤٩	١٢,٧١
نسبة التغير (%)						
استيراد المشتقات النفطية^{**٧}						
٦٨٧,٣٧٦	٦١٠,١٢٣	٦٧٣,٩٦٥	٦٤٧,١٥٤	٧٢٥,٩٨٤	٧٠١,٥٣٠	٥٨٦,٥٨٦
٥,٣٢-	١١,٩٨-	٣,٩٣-	١٠,٣٣	٢١,٠٣	٥,١٣	٦,٩٥-
نسبة التغير (%)						
حركة الشحن البحري في مرفأ بيروت^{**٨}						
٦٣٠,٩٧٣	٥٣١,٥٨٤	٦٦٥,٦٥٦	٦٨١,٥٠٤	٥٨٠,٠٦٣	٦٨٨,٦١٧	٧٠٦,٨٧١
٨,٧٨	١٨,٢٩-	٣,٣٣-	٣,٥٩-	٠,٩٥-	٥,٧٨-	٥,٣٧
نسبة التغير (%)						
١- الحمولة المفرغة						
٥٦٦,٣١١	٤٦٧,١٠٧	٥٨٧,٨٩١	٦١٠,٠٠١	٥٠٨,٧٣٨	٥٩٤,٤٢١	٦١٥,٨٩٤
٦٤٤,٣٧١	٦٢,٨٩٣	٧٧,٤٨٨	٧١,١١٣	٧٠,٨٦٢	٩٤,١٣٢	٩٠,٢٢٢
٢٩١	١,٥٨٤	٢٧٦	٣٩٠	٤٦٣	٢٤٣	٧٥٥
٢- الحمولة المشحونة						
٣- ترانزيت ومنطقة حرة						
حركة المسافرين في مطار بيروت الدولي^٩						
٨٣٩,٧٧٠	٥٧١,٧٢٩	٧٣٦,٨٣١	٦٧٧,٨١١	٧٦٢,٠٦٩	٦٨٦,٣٠٧	٦٢٦,٨٦٦
١٠,٢٠	٤,٣٩-	٧,٣٦	٨,١٣	١٦,٧٣	٨,٢٢	٤,٨٣
نسبة التغير (%)						
١- القادمون						
٤٦٢,٤٦٥	٣١٠,٩٦٧	٣٦٩,٦٦٦	٣٦٢,٢٤٥	٤٤١,٦٧٤	٣٤١,٩٣٦	٣٣٣,٢٧٣
٤,٧١	٠,٧٦	٨,١١	٨,٦٩	١٢,٢٢	٨,٥٦	٥,٤٠
نسبة التغير (%)						
٢- المغادرون						
٣٧١,٦٢٤	٢٥٦,٢٣٢	٣٦٦,٥٦٩	٣١٢,٤٤١	٣٢٠,٠٥٠	٣٤٣,٩٥٩	٢٩٣,٢٧٠
١٦,١١	١١,٣٤-	٦,٥٧	٦,٥٤	٢٣,٥٥	٨,٠٠	٤,٢٦
نسبة التغير (%)						
٣- العابرون (ترانزيت)						
٥٦,٦٨١	٤,٥٣٠	٥٩٦	٣,١٢٥	٣٤٥	٤١٢	٣٢٣
١,٥٤٦,٦٧	١,٠٧٣,٥٨	٤٤,٧١	٨٦٧,٤٩	٤٦,٨١	٤٣,١٩-	٣٥,٤٠-
نسبة التغير (%)						

* بدأ في تموز ١٩٩٥ احتساب الدولار الجمركي على أساس السعر الرسمي للدولار عوضاً عن ٨٠٠ ل.ل. ** أرقام مستكملة من قبل القطاع الخاص. *** بدأ في ١/١/١٩٩٧، تعديل المعلومات لتتضمن القطاعين العام والخاص.
 المصدر: مصرف لبنان. نقابة المهندسين في بيروت وطرابلس. شركات التراب. وزارة المالية. إدارة الجمارك العامة. مؤسسة كهرباء لبنان. المديرية العامة للنفط. مرفأ بيروت. مطار بيروت الدولي.

قطاع الطاقة

شهد إنتاج الكهرباء تراجعاً إلى ١٢٠٠,٧ مليون كيلووات ساعة في حزيران ٢٠١٩، أي بنسبة ٤,٢% على أساس سنوي.

الإنتاج الشهري للكهرباء (شبكة كهرباء لبنان)

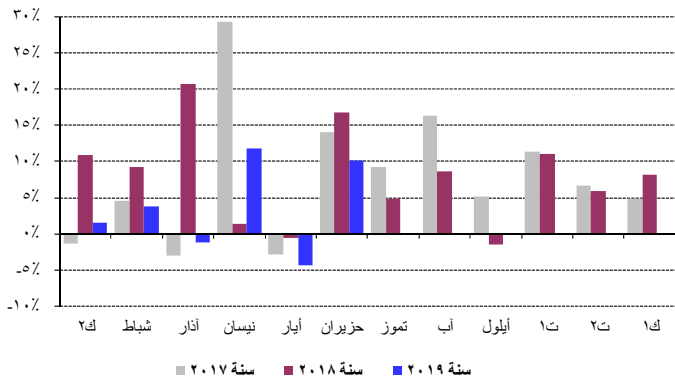


المصدر: مؤسسة كهرباء لبنان

قطاع النقل

ازداد كل من عدد الطائرات وعدد المسافرين في مطار بيروت بنسبة ١,٧% و ١٠,٢% على التوالي نتيجة ازدياد عدد المسافرين القادمين والمغادرين بنسبة ٤,٧% و ١٦,١% على التوالي. أما حجم الشحن الجوي، فقد تقلص بنسبة ٢٣,١%. تقلص حجم البضائع المفرغة بنسبة ٢٢,٨% وحجم البضائع المشحونة بنسبة ٢٣,٣%.

حركة المسافرين عبر المطار



المصدر: مطار بيروت الدولي

تقلصت حركة السفن في مرفأ بيروت بنسبة ٩,٣% فيما توسعت حركة البضائع بنسبة ٨,٨% في حزيران ٢٠١٩. ازداد حجم البضائع المفرغة بنسبة ١١,٣% وانخفض حجم البضائع المشحونة والعبارة بنسبة ٩,٢% و ٣٧,١% على التوالي.

القطاع النقدي

الموجودات الخارجية الصافية للجهاز المصرفي

سجل ميزان المدفوعات عجزاً بما يوازي ٢٠٤,٣ مليون دولار في حزيران ٢٠١٩. وقد تمثل هذا العجز بانخفاض الموجودات الخارجية الصافية لدى مصرف لبنان بقيمة

الواردات حسب بلدان المصدر (بملايين الدولارات)

البلد	حزيران ٢٠١٨	حزيران ٢٠١٩	% من المجموع
الولايات المتحدة	١١٣,٥	١٣٦,٠	٩,٩
الصين	١٦٦,١	١٣٤,٣	٩,٨
إيطاليا	١٢٤,٥	٩٠,٨	٦,٦
ألمانيا	٩٨,٢	٨٣,١	٦,٠
اليونان	١٤٢,٥	٧٨,٨	٥,٧
البلدان الأخرى	٩٧١,٣	٨٥٤,٠	٦٢,٠
المجموع	١,٦١٦,١	١,٣٧٧,٠	١٠٠

توزعت حصص أهم بلدان المقصد منذ مطلع العام ولغاية حزيران ٢٠١٩ على الشكل التالي: سويسرا ١٩,١%، الإمارات العربية المتحدة ١٢,٩%، السعودية ٦,٧%، سوريا ٦,٧% وقطر ٤,١%. توزعت هذه الحصص في حزيران ٢٠١٩ على الشكل التالي:

الصادرات حسب بلدان المقصد (بملايين الدولارات)

البلد	حزيران ٢٠١٨	حزيران ٢٠١٩	% من المجموع
سويسرا	٥,٠	١١٧,٥	٤١,٣
الإمارات العربية المتحدة	٣٩,٢	٢٥,٩	٩,١
المملكة العربية السعودية	١٣,٩	١٧,٨	٦,٢
سوريا	١٣,٨	١٢,٠	٤,٢
العراق	٨,١	١٠,٢	٣,٦
البلدان الأخرى	١٣٤,٩	١٠١,٤	٣٥,٦
المجموع	٢١٤,٩	٢٨٤,٧	١٠٠

الواردات (بملايين الدولارات)

القسم التعريفي	حزيران ٢٠١٨	حزيران ٢٠١٩	% من المجموع
منتجات المملكة الحيوانية والنباتية	١٤٨١٣,٢	١٤٧٠٨,٦	١٦,٩
مواد نسيجية ومصنوعاتها	٣٧٩,٩	٣٢٠,١	٣,٢
جلود، جلود فراء ومصنوعاتها	٣٣,٤	٢٨,٦	٠,٣
خشب ومصنوعاته	١١٢,٢	٩٧,٦	١,٠
منتجات الصناعات الكيماوية	١٠١٣٧,٣	١٠٠٢٩,٦	١٠,٢
عجائن، خشب، ورق كرتون	١٧٠,٩	١٤٨,٧	١,٥
حجر، جبس، إسمنت	٢٢٧,٥	١٦٢,٤	١,٦
منتجات معدنية ومصنوعاتها	٢٤٢٦٨,٧	٣٤٨٣٦,٦	٣٦,٨
معدات كهربائية، نقل وتصوير	٢٠٩٩٩,٨	١٤٧٥١,٩	١٧,٣
لؤلؤ، أحجار كريمة ومعادن ثمينة	٦٥١,٥	٤٤٠,٤	٤,٣
مصنوعات متنوعة	٦٨٥,٨	٦١٣,٧	٦,١
المجموع	٩٠٥٨٠,٢	١٠٠١٣٨,١	١٠٠

الصادرات (بملايين الدولارات)

القسم التعريفي	حزيران ٢٠١٨	حزيران ٢٠١٩	% من المجموع
منتجات المملكة الحيوانية والنباتية	٣٢٠,٦	٣١٧,٦	١٨,٤
مواد نسيجية ومصنوعاتها	٢٦,٧	٢٤,٠	١,٤
جلود، جلود فراء ومصنوعاتها	٥,٦	٦,٨	٠,٤
خشب ومصنوعاته	٤,٢	٦,٢	٠,٤
منتجات الصناعات الكيماوية	١٧٦,٣	١٧٩,٢	١٠,٤
عجائن، خشب، ورق كرتون	٦٥,٠	٦٤,٦	٣,٧
حجر، جبس، إسمنت	١١,٠	٨,٥	٠,٥
منتجات معدنية ومصنوعاتها	٢٢٨,٠	٢١٠,٣	١٢,٢
معدات كهربائية، نقل وتصوير	١٧١,٦	٢٠٦,١	١٢,٠
لؤلؤ، أحجار كريمة ومعادن ثمينة	٣٩٥,٤	٥٦٨,٩	٣٣,٠
مصنوعات متنوعة	١٣٤,٢	١٣٢,٥	٧,٧
المجموع	١,٥٣٨,٦	١,٧٢٤,٥	١٠٠

المصدر: المجلس الأعلى للحمارك

وأبقى مصرف لبنان معدل الحسم ومعدل الفائدة على إعادة شراء الأوراق المالية (Repo Rate) على مستوى ١٠,٠٠% وهو المعدل المطبق منذ كانون الأول ٢٠٠٩.

الكتلة النقدية والعوامل المؤثرة فيها

بلغت الكتلة النقدية M٣ ٢١٠٩٣٧,٦ مليار ليرة في نهاية حزيران مسجلة تراجعاً سنوياً نسبتته ١,٠% مقابل انخفاض بنسبة ٠,٨% في أيار ٢٠١٩. وبقي التسليف المصرفي للقطاع الخاص العامل الأبرز في خلق النقد إلى جانب التسليفات للقطاع العام. وفي ما خص مكونات الكتلة النقدية، تجدر الإشارة إلى أن الودائع بالليرة سجلت تراجعاً بنسبة ٩,٧% والودائع بالعملة الأجنبية نمواً بنسبة ٤,١%.

التغيرات السنوية في الكتلة النقدية (بالنسب السنوية)

٤م	٣م	٢م	١م	
٢,٤٤	٢,٤٧	-٢,٠٩	١٢,٥١	حزيران ٢٠١٨
١,٧٢	١,٧٢	-٢,٨٢	١٣,٢٨	تموز ٢٠١٨
١,٣٢	١,٣٢	-٤,١٦	٧,٨٢	آب ٢٠١٨
١,٣٨	١,٦٩	-٤,٧٨	٨,٢١	أيلول ٢٠١٨
١,٠٥	١,٠٢	-٥,٣٢	٧,٧٣	تشرين الأول ٢٠١٨
٢,٢٧	٢,٢١	-٠,٩٥	١٠,٢١	تشرين الثاني ٢٠١٨
٢,١٥	١,٩٣	-٢,٩٥	٩,٧٦	كانون الأول ٢٠١٨
٠,٩٥	٠,٧٠	-٥,٨٤	٢,٠٤	كانون الثاني ٢٠١٩
٠,٥٣	٠,٣٧	-٦,٠١	-٠,٧٨	شباط ٢٠١٩
٠,٦٤	٠,٤٠	-٦,٠٦	-٣,٦٠	آذار ٢٠١٩
٠,٣٤	٠,١٩	-٦,٧٠	-٢,٣٨	نيسان ٢٠١٩
-٠,٨٣	-٠,٨٢	-٨,٤٥	-٢,٠٢	أيار ٢٠١٩
-٠,٩٧	-٠,٩٧	-٩,٠١	-٦,١٠	حزيران ٢٠١٩

الدين العام

توزع سندات الخزينة بحسب الفئة (كسبة مئوية من المجموع)

شهر ٢٤ وما فوق	شهر ١٢	٦ أشهر	٣ أشهر	
٩٤,٥٥	٣,٥٠	١,٤٢	٠,٥٢	حزيران ٢٠١٨
٩٤,٧٢	٣,٤٢	١,٤٠	٠,٤٥	تموز ٢٠١٨
٩٥,٣٧	٣,٢١	١,١٦	٠,٢٦	آب ٢٠١٨
٩٥,٦٧	٣,١١	٠,٩٥	٠,٢٨	أيلول ٢٠١٨
٩٥,٧٧	٣,٣٧	٠,٧١	٠,١٥	تشرين الأول ٢٠١٨
٩٦,٢٢	٢,٩٩	٠,٤٤	٠,٣٦	تشرين الثاني ٢٠١٨
٩٦,٥٢	٢,٧٧	٠,٤١	٠,٣٠	كانون الأول ٢٠١٨
٩٦,٩٠	٢,٥٤	٠,٢٥	٠,٣١	كانون الثاني ٢٠١٩
٩٧,٣١	٢,٤٣	٠,٢٠	٠,٠٦	شباط ٢٠١٩
٩٧,٢٨	٢,٢٧	٠,١٥	٠,٣٠	آذار ٢٠١٩
٩٧,٥٩	٢,٠٢	٠,١١	٠,٢٨	نيسان ٢٠١٩
٩٧,٩٣	١,٦٧	٠,١١	٠,٢٩	أيار ٢٠١٩
٩٧,٩٨	١,٨٥	٠,١١	٠,٠٥	حزيران ٢٠١٩

وفقاً لأرقام وزارة المالية بلغ مجموع الدين العام الصافي ١١٥٢٨٨ مليار ليرة في حزيران ٢٠١٩ مسجلاً انخفاضاً شهرياً قدره ٣٠٨ مليار ليرة. وقد نتج هذا الانخفاض عن انخفاض الدين العام الصافي بالليرة بمقدار ٤٩٠ مليار

٢٠٩,٩ مليون دولار وازدياد الموجودات الخارجية الصافية لدى المصارف والمؤسسات المالية بقيمة ٥,٦ مليون دولار. وبلغ بذلك الرصيد التراكمي لميزان المدفوعات في الأشهر الستة الأولى من السنة عجزاً بمقدار ٥٣٩٠,٨ مليون دولار مقابل عجزاً بمقدار ٢٠٨,٣ مليون دولار في الفترة المماثلة من العام ٢٠١٨.

موجودات مصرف لبنان الخارجية

بلغ احتياطي مصرف لبنان من العملات الأجنبية ٣٦٨٤٣,٨ مليون دولار مسجلاً تراجعاً سنوياً نسبتته ١٧,٤% ومقداره ٧٧٦٦,٣ مليون دولار. أما مجموع الاحتياطي الخارجي بما فيه الذهب، فقد بلغ ٤٩٨٩٤,٥ مليون دولار. هذا وقد بقي سعر صرف الدولار الأميركي الوسطي في سوق بيروت مستقراً على ١٥٠٧,٥٠ ليرة.

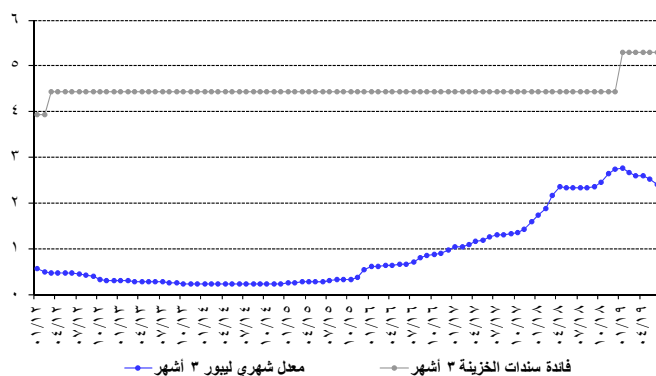
معدلات الفائدة

لم يطرأ أي تغير في حزيران ٢٠١٩ على معدلات فائدة سندات الخزينة. فسجل معدل الفائدة الفعلية في نهاية الشهر: ٥,٣٠% لفتة ٣ أشهر، ٥,٨٥% لفتة ٦ أشهر و ٦,٥٠% لفتة ١٢ شهراً. واستقرت فائدة القسيمة على سندات الستين والثلاث سنوات على ٧,٠٠% و ٧,٥٠% على التوالي.

أما معدلات الفائدة المصرفية فقد ازدادت في حزيران إلى ٨,٨٠% على الحسابات الدائنة بالليرة (+١٩) وإلى ١٠,٩٤% على الحسابات المدبنة بالليرة (+١٩) نقطة أساس).

وشهدت الفائدة المصرفية المحلية بالدولار الأميركي ازدياداً على الحسابات الدائنة وانخفاضاً على الحسابات المدبنة. فسجل معدل الفائدة الوسطي المنقل على حسابات التسليف بالدولار ٩,٤٩% في حزيران (-٥ نقطة أساس). أما متوسط الفائدة على حسابات الادخار بالدولار فسجل ٥,٨٤% (+٥ نقطة أساس).

الهامش بين سندات الخزينة لثلاثة أشهر والليبور



وبنتيجة هذه التطورات توسع الهامش بين فائدي التسليف بالليرة والدولار من ١,٢١ نقطة في أيار ٢٠١٩ إلى ١,٤٥ نقطة في حزيران ٢٠١٩. توسع الهامش بين فائدي الادخار بالليرة والدولار من ٢,٩٣ نقطة في أيار ٢٠١٩ إلى ٢,٩٦ نقطة في حزيران ٢٠١٩.

وتجدر الإشارة إلى أن معدل ليبور (Libor Rate) لثلاثة أشهر سجل ٢,٤٠% في حزيران ٢٠١٩ مقابل ٢,٥٣% في أيار ٢٠١٩.

استقرت معدلات الفائدة على شهادات الإيداع التي يصدرها مصرف لبنان من فتي ٤٥ يوماً و ٦٠ يوماً على ٣,٥٧% و ٣,٨٥% على التوالي.

ليرة ليبلغ ٦٦٦٣٣ مليار ليرة وازدياد الدين العام المحرر بعملات أجنبية بمقدار ١٢١ مليون دولار ليسجل ٣٢٢٧٥ مليون دولار في نهاية الشهر. وعلى أساس سنوي، بلغ نمو الدين العام الصافي ٥,٨% والدين بالليرة ١٩,٠% وتدين الدين بالعملات الأجنبية بنسبة ٨,١%.

النشاط المصرفي

الميزانية المجمعة للمصارف

بلغت الميزانية المجمعة للمصارف التجارية ٣٨٥٨٩١ مليار ليرة في نهاية حزيران ٢٠١٩ مسجلة ارتفاعاً شهرياً بنسبة ٠,٩٣% مقابل تراجع بنسبة ٠,٠١% خلال الشهر السابق. وعلى مدار سنة، بلغت نسبة النمو ٩,١١%.

تطور حجم التسليفات

أ- لدى المصارف التجارية

تراجعت تسليفات المصارف التجارية للقطاع الخاص المقيم وغير المقيم، خلال حزيران ٢٠١٩، بنسبة ٠,٥٧% مقابل تراجع بنسبة ١,١٤% خلال الشهر السابق. وبلغ حجم التسليفات ٨٤٤٢٥ مليار ليرة في نهاية حزيران ٢٠١٩ مسجلاً تراجعاً سنوياً بنسبة ٥,٩٧%، وهي مفصلة كالاتي:

- تراجعت التسليفات بالليرة اللبنانية إلى ٢٥٣٣٩ مليار ليرة في نهاية حزيران ٢٠١٩ أي بنسبة شهرية بلغت ١,٤٤% مقابل تراجع بنسبة ٠,٧٥% خلال أيار ٢٠١٩. وعلى مدار سنة، انخفضت هذه التسليفات بنسبة ١٢,٨٠% وباتت تشكل ٥٣,٠١% من إجمالي التسليفات، فيما كانت تشكل ٣٢,٣٧% في حزيران ٢٠١٨.
- تراجعت التسليفات بالعملات الأجنبية بنسبة ٠,١٨% خلال حزيران ٢٠١٩ مقابل تراجع بنسبة ١,٣١% خلال الشهر السابق، وبلغت ٣٩١٩٤ مليون دولار في نهاية حزيران ٢٠١٩ بتراجع سنوي نسبته ٢,٧٠%.

ب- لدى مصارف الأعمال

بلغت تسليفات مصارف الأعمال للقطاع الخاص المقيم وغير المقيم ٣٣٥٣ مليار ليرة في نهاية حزيران ٢٠١٩، مسجلة تراجعاً بنسبة ٠,٦٠%، مقابل تراجع بنسبة ٣,٠٣% خلال أيار ٢٠١٩. مقارنةً بحزيران ٢٠١٨، انخفضت هذه التسليفات بنسبة ٦,١٨%.

تطور حجم الودائع

أ- لدى المصارف التجارية

ارتفعت ودائع القطاع الخاص في المصارف التجارية المقيم وغير المقيم، خلال حزيران ٢٠١٩، بنسبة ٠,٦٢% مقابل تراجع بنسبة ٠,٩٧% خلال الشهر الفائق. وعلى مدار سنة، تراجع حجم الودائع بنسبة ٠,٠٣% ليبلغ ٢٧٣٥٩٥ مليار ليرة في نهاية حزيران، وهي مفصلة كالاتي:

- تراجعت الودائع بالليرة اللبنانية بنسبة ٠,١٤% خلال حزيران ٢٠١٩، مقابل ١,٩٨% خلال الشهر الفائق، وبلغت ٧٥٥٢٦ مليار ليرة في نهاية حزيران. وعلى مدار سنة، انخفضت هذه الودائع بنسبة ٩,٧٤%، حيث

باتت تشكل ٢٧,٦٠% من إجمالي الودائع، فيما كانت تشكل ٣٠,٥٨% في نهاية حزيران ٢٠١٨.

- ارتفعت الودائع بالعملات الأجنبية، خلال حزيران ٢٠١٩، بنسبة ٠,٩٢% مقابل تراجع بنسبة ٠,٥٧% خلال الشهر الفائق. وبلغت ١٣١٣٨٩ مليون دولار في نهاية حزيران مسجلة ارتفاعاً سنوياً بنسبة ٤,٢٥%.

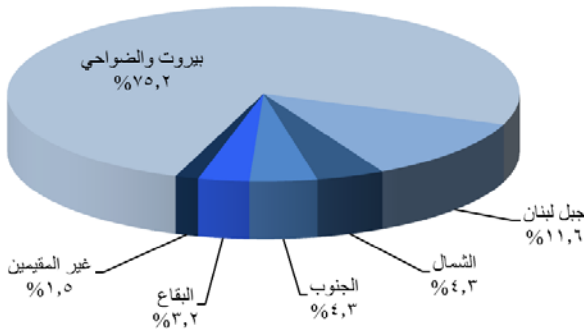
ب- لدى القطاع المصرفي

ارتفعت ودائع القطاع الخاص لدى القطاع المصرفي المقيم وغير المقيم بنسبة ٠,٥٦% خلال الشهر، مقابل تراجع بنسبة ٠,٩٧% خلال أيار ٢٠١٩. وقد تراجع حجم الودائع من ٢٧٦٠٩٤ مليار ليرة في حزيران ٢٠١٨ إلى ٢٧٦٠٣٧ ملياراً في نهاية حزيران ٢٠١٩، أي بنسبة ٠,٠٢%. وهي مفصلة كالاتي:

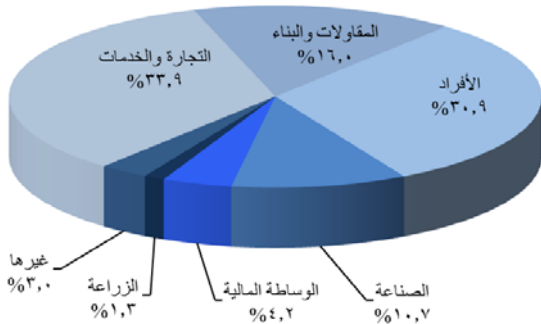
- تراجعت الودائع بالليرة اللبنانية بنسبة ٠,١٨% خلال حزيران ٢٠١٩، مقابل تراجع بنسبة ١,٨٨% خلال الشهر الفائق، وبلغت ٧٦٩٦٠ مليار ليرة في نهاية حزيران. وعلى مدار سنة، انخفضت هذه الودائع بنسبة ٩,٢٦%، حيث باتت تشكل ٢٧,٨٨% من إجمالي الودائع، فيما كانت تشكل ٣٠,٧٢% في نهاية حزيران ٢٠١٨.
- ارتفعت الودائع بالعملات الأجنبية، خلال حزيران ٢٠١٩، بنسبة ٠,٨٤% مقابل تراجع بنسبة ٠,٦٠% خلال الشهر الفائق. وبلغت ١٣٢٠٥٨ مليون دولار في نهاية حزيران مسجلة زيادة سنوية بنسبة ٤,٠٨%.

نوع التسليفات

توزع التسليفات على المناطق



توزع التسليفات على القطاعات



نسبة التسليفات إلى الودائع

شكلت التسليفات نسبة ٣٠,٨٦% من إجمالي الودائع في نهاية حزيران ٢٠١٩

مقارنة بـ ٣٢,٨١% في نهاية حزيران ٢٠١٨ مفصلة كالآتي:

- نسبة التسليفات إلى الودائع بالليرة اللبنانية ٣٣,٥٥% مقارنة بـ ٣٤,٧٣%.
- نسبة التسليفات إلى الودائع بالعملة الأجنبية ٢٩,٨٣% مقارنة بـ ٣١,٩٦%.

حساب الرساميل

تراجع حساب الرساميل، خلال حزيران ٢٠١٩، بنسبة ٠,٩٢% مقابل تراجع بنسبة ٠,٦٤% خلال أيار ٢٠١٩. مقارنة بالفترة ذاتها من العام المنصرم، ازدادت هذه الرساميل بنسبة ٢,٦٠% وبلغت ٣١٤٩١ مليار ليرة في حزيران ٢٠١٩.

تراجعت نسبة حساب الرساميل من إجمالي موجودات المصارف التجارية إلى ٨,١٦% في نهاية حزيران ٢٠١٩. وكانت قد سجلت ٨,٣١% في أيار ٢٠١٩ و ٨,٦٨% في حزيران ٢٠١٨.

تراجعت نسبة حساب الرساميل إلى إجمالي الودائع إلى ١١,٥١% في نهاية حزيران ٢٠١٩. وكانت قد سجلت ١١,٦٩% في أيار ٢٠١٩ و ١١,٢٢% في حزيران ٢٠١٨.

كما تراجعت نسبة حساب الرساميل إلى إجمالي التسليفات إلى ٣٧,٣٠% في نهاية حزيران ٢٠١٩. وكانت قد سجلت ٣٧,٤٣% في أيار ٢٠١٩ و ٣٤,١٩% في حزيران ٢٠١٨.

الدولة

ارتفعت نسبة دولة الودائع (على صعيد القطاع المصرفي)، في نهاية حزيران ٢٠١٩، إلى ٧٠,٤٢% مقابل ٧٠,٢٠% في نهاية أيار ٢٠١٩ و ٦٧,٨٨% في نهاية حزيران ٢٠١٨.

كما ارتفعت نسبة دولة التسليفات، في نهاية حزيران ٢٠١٩، إلى ٦٩,٩٩% مقابل ٦٩,٧٢% في نهاية أيار ٢٠١٩ و ٦٧,٦٣% في نهاية حزيران ٢٠١٨.

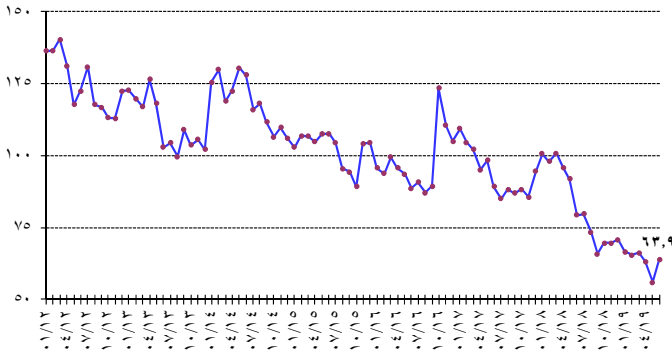
الأسواق المالية

أظهر معدل مؤشر القيمة السوقية للأسهم المدرجة في بورصة بيروت، خلال حزيران ٢٠١٩، تقدماً بنسبة ٣,٠٤%، إذ أفضل على معدل ٥٨,٥٩ نقطة مقابل ٥٦,٨٦ نقطة لمعدل الشهر السابق.

مؤشر القيمة السوقية المشغل Market-Value-Weighted Index

٧٩,٢٧	حزيران ٢٠١٨
٧٩,٨٠	تموز ٢٠١٨
٧٣,٥١	آب ٢٠١٨
٦٥,٩٣	أيلول ٢٠١٨
٦٩,٦٠	تشرين الأول ٢٠١٨
٦٩,٦٩	تشرين الثاني ٢٠١٨
٧٠,٨٣	كانون الأول ٢٠١٨
٦٦,٥٩	كانون الثاني ٢٠١٩
٦٥,٥٢	شباط ٢٠١٩
٦٦,٢٦	آذار ٢٠١٩
٦٣,٢٠	نيسان ٢٠١٩
٥٥,٩٧	أيار ٢٠١٩
٦٣,٩١	حزيران ٢٠١٩

Market-Value-Weighted Index مؤشر القيمة السوقية المرجح



بورصة بيروت

بورصة بيروت

التاريخ	الأسمم المتداولة		القيمة السوقية (مليار دولار)
	الحجم (ملايين)	القيمة (مليون دولار)	
حزيران ٢٠١٨	٥,٥٦	٣٨,٤١	١١,١٦
تموز ٢٠١٨	٢,١٦	٢٢,٩٠	١١,٠٧
آب ٢٠١٨	١,٥٥	١٢,٦٦	١٠,٦٩
أيلول ٢٠١٨	٣,١٥	٢٥,٠٥	١٠,٤٠
تشرين الأول ٢٠١٨	٤,٩٠	٣٤,٣٨	١٠,٥٦
تشرين الثاني ٢٠١٨	١٤,٣٢	٨٥,٠٧	١٠,٣٩
كانون الأول ٢٠١٨	٥,٤١	٢٧,٨٦	١٠,٣٥
كانون الثاني ٢٠١٩	١٠,٥٥	٥٤,٥٩	١٠,٠٥
شباط ٢٠١٩	٢,٠٣	١٢,٢٧	١٠,٠٠
آذار ٢٠١٩	٦,٣١	٣٥,٤٢	١٠,٣٠
نيسان ٢٠١٩	٠,٦٩	٤,٩٣	٩,٦٥
أيار ٢٠١٩	٢,٠٨	١١,٤٠	٩,١٥
حزيران ٢٠١٩	١,٦٩	٧,٨٣	٩,٢١

انخفضت كمية الأسمم المتداولة بنسبة ١٨,٦٩% فبلغت ١,٦٩٣ مليون سهم مقابل ٢,٠٨٢ مليون سهم في أيار ٢٠١٩. كما انخفضت قيمة هذه الأسمم بنسبة ٣١,٣١% فبلغت ٧,٨٣٣ مليون دولار أميركي في حزيران ٢٠١٩ مقابل ١١,٤٠٤ مليون دولار أميركي في أيار ٢٠١٩.

تصدر سهم Solidere B من ناحية أداء سعر الأسمم عن باقي الأسمم المدرجة، إذ ارتفع بنسبة ٣٤,٠٠%. فيما خص نسب الأسمم المتداولة خلال هذا الشهر، فقد تقدم سهم Solidere A على سائر الأسمم من ناحية كمية التداول بحيث بلغت نسبته ٤٢,٦٠% من مجموع التداول على البورصة.

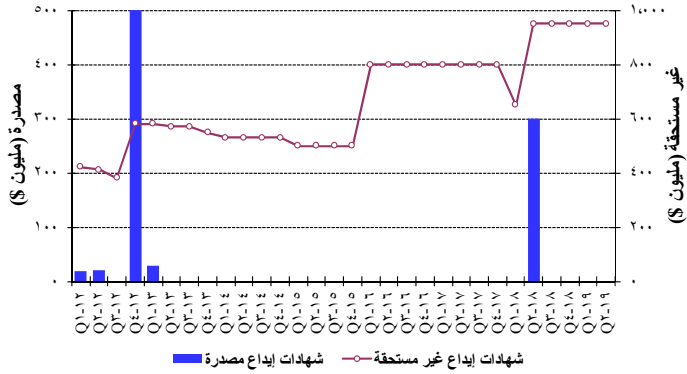
فيما يتعلق بالقيمة السوقية لمجمل أسهم الشركات المدرجة في بورصة بيروت، فقد ارتفعت بنسبة ٠,٦٨% قياساً على الشهر الماضي، إذ بلغت ٩,٢١٣ مليار دولار أميركي مقابل ٩,١٥٢ مليار دولار أميركي. وعلى صعيد القيمة السوقية للأسهم المدرجة في البورصة، فقد ارتفعت أيضاً بنسبة ٠,٧٣% إذ بلغت ٨,٤٨٣ مليار دولار أميركي في حزيران مقابل ٨,٤٢٢ مليار دولار أميركي للشهر الماضي.

شهادات الإيداع

شهادات إيداع (بملايين دولارات)

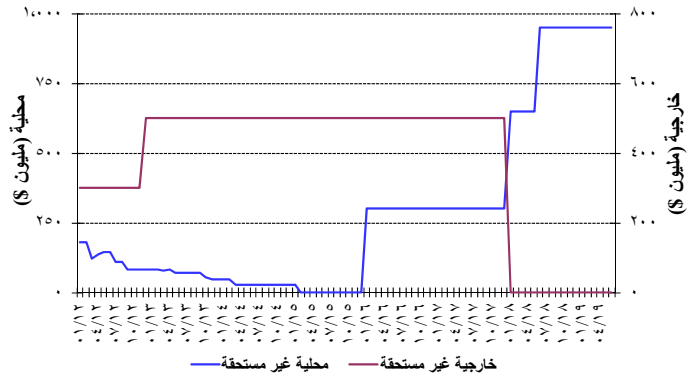
عدد المصارف	غير مستحقة			مصدرة	أيار - ٢٠١٩
	المجموع	خارجية	محلية		
٣	٩٥٠	-	٩٥٠	-	٢٠١٩
٣	٩٥٠	-	٩٥٠	-	حزيران - ٢٠١٩

تطور شهادات الإيداع المصدرة وغير المستحقة



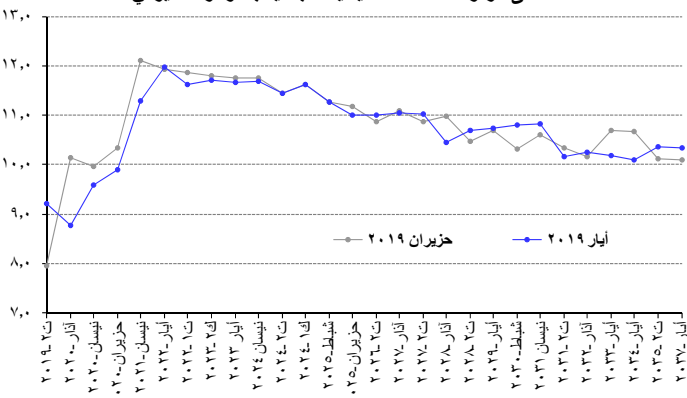
لم يكن هناك أي إصدار لشهادات إيداع مصدرة. حافظت قيمة شهادات الإيداع المصدرة غير المستحقة على مكانتها بقيمة ٩٥٠ مليون دولار أمريكي بين ثلاثة مصارف: بيبيلوس بنك (٣٠٠ مليون دولار أمريكي)، بنك لبنان والمهجر (٣٠٠ مليون دولار أمريكي)، بنك عودة (٣٥٠ مليون دولار أمريكي).

الإصدارات غير المستحقة لشهادات الإيداع المحلية والخارجية

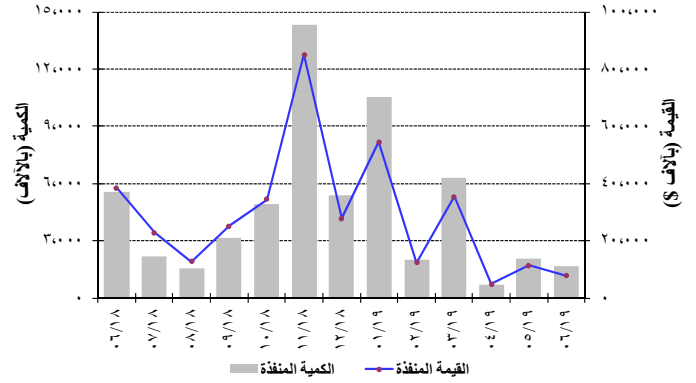


سندات دين الجمهورية اللبنانية بالعملة الأجنبية

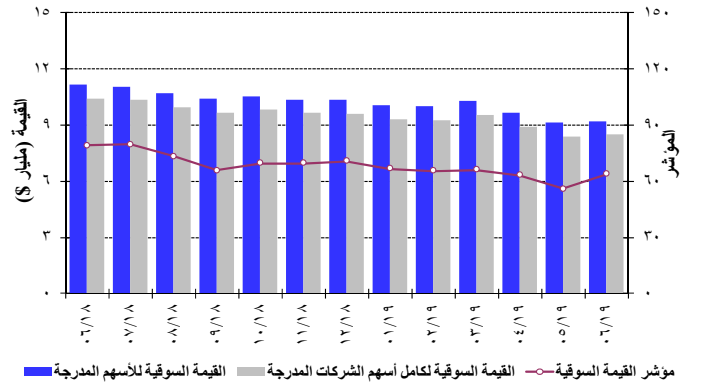
منحنى مردود السندات السيادية اللبنانية بالدولار الأمريكي



نشاط الأسهم المدرجة في بورصة بيروت



تطور المؤشر والقيمة السوقية لبورصة بيروت



الأسهم التفضيلية المدرجة عند الإصدار

المصدر	نوع الأسهم	سعر السهم	الكمية (آلاف)	القيمة (مليون \$)
بنك بيروت	أسهم تفضيلية "H"	\$ ٢٥,٠٠	٥٤٠٠	١٣٥
	أسهم تفضيلية "I"	\$ ٢٤,٩٥	٥٠٠٠	١٢٥
	أسهم تفضيلية "J"	\$ ٢٥,٠٠	٣٠٠٠	٧٥
	أسهم تفضيلية "K"	\$ ٢٥,٠٠	٤٠٠٠	١٠٠
	أسهم أولوية ٢٠١٤	\$ ٢١,٠٠	٤٧٦٢	١٠٠
بنك بيمو	أسهم تفضيلية ٢٠١٣	\$ ٩٢,٠٠	٣٥٠	٣٢
بنك عودة	أسهم تفضيلية "H"	\$ ٨٣,٠٠	٧٥٠	٦٢
	أسهم تفضيلية "I"	\$ ٨٩,٨٠	٢٥٠٠	٢٢٥
	أسهم تفضيلية "J"	\$ ٧٥,٠٠	٢٧٥٠	٢٠٦
البنك اللبناني للتجارة	أسهم تفضيلية "D"	\$ ٩٤,٠٠	٧٥٠	٧١
	أسهم تفضيلية "H"	\$ ٩٤,٠٠	٢٦٤	٢٥
بنك بيبيلوس	أسهم تفضيلية ٢٠٠٨	\$ ٦٩,٠٠	٢٠٠٠	١٣٨
	أسهم تفضيلية ٢٠٠٩	\$ ٧٢,٠٠	٢٠٠٠	١٤٤

إيصالات إيداع عمومية (GDR)

انخفضت قيمة إيصالات الإيداع العمومية التابعة لبنك لبنان والمهجر بنسبة ٤,٩٨% بنهاية حزيران ٢٠١٩ متزاوجة بين ٧,١٠ و ٧,٤٠ دولار أمريكي. انخفضت قيمة إيصالات الإيداع العمومية التابعة لبنك عودة بنسبة ٣,٧١% متزاوجة بين ٣,٨٢ و ٣,٩٦ دولار أمريكي. لم تتغير قيمة إيصالات الإيداع العمومية التابعة لبنك بيبيلوس متزاوجة بين ٧٠,٠٠٠ و ٠٠,٠٠٠ دولار أمريكي.

سندات دين المصارف والمؤسسات المالية اللبنانية بالعملات المختلفة

بلغت قيمة سندات الدين المحلية المصدرة من قبل المؤسسات المالية ٢٦,٣٦٧ مليون دولار أميركي بنهاية حزيران ٢٠١٩ مقابل ٢٥,٤٩٦ مليون دولار أميركي بنهاية آذار ٢٠١٩.

أصبحت القيمة الإجمالية لسندات الجمهورية اللبنانية المصدرة بعملات أجنبية ٢٩,٨١٤,١٣ مليار دولار أميركي بنهاية حزيران ٢٠١٩ مقابل ٢٩,٨١٤,١٣ في الشهر السابق. لم يتم أي استحقاق في حزيران ٢٠١٩.

الجدول الإحصائية

١٢	١ . المحمل النقدي والمقابل له.....
١٢	٢ . الميزان التجاري وصافي الموجودات الخارجية للقطاع المالي.....
١٣	٣ . الموجودات الخارجية لمصرف لبنان.....
١٣	٤ . ميزانية مصرف لبنان.....
١٤	٥ . الميزانية المجمعة للمصارف التجارية.....
١٥	٦ . إجمالي الودائع في القطاع المصرفي.....
١٦	٧ . معدلات الفائدة: المصارف التجارية.....
١٦	٨ . سندات الخزينة ومعدلات الفائدة.....
١٧	٩ . عمليات المقاصة.....
١٨	١٠ . الاعتمادات والبولص المستندية للاستيراد والتصدير.....
١٨	١١ . أدوات الدين العام الداخلي.....
١٩	١٢ . أسعار صرف أهم العملات الأجنبية.....
١٩	١٣ . الدين العام بحسب مصادر التمويل.....
٢٠	١٤ . سندات دين الجمهورية اللبنانية بالعملات الأجنبية.....
٢٠	١٥ . سندات دين المصارف بالعملات الأجنبية.....
٢١	١٦ . التداول بالأسهم في بورصة بيروت.....
٢١	١٧ . أدوات مالية مختلفة.....

١. المحمل النقدي والمقابل له (في نهاية الفترة، بمليارات الليرات)

حزيران ٢٠١٩	أيار ٢٠١٩	نيسان ٢٠١٩	كانون الأول ٢٠١٨	حزيران ٢٠١٨	أيار ٢٠١٨	
						المحمل النقدي
٥٠٠٤٩,٣	٥٠٠١١,١	٤٠٨٦٣,٧	٥٠٠٠٨,٤	٤٠٩٦٣,٨	٤٠٨٣٣,٥	النقد المتداول
٥٠٧٣٨,٢	٥٠٨١٤,٢	٥٠٨٧١,٠	٦٠٦٥٢,٩	٦٠٥٢٤,٨	٦٠٢١٤,٧	ودائع تحت الطلب بالليرة
١٠٠٧٨٧,٦	١٠٠٨٢٥,٣	١٠٠٧٣٤,٧	١١٠٦٦١,٣	١١٠٤٨٨,٦	١١٠٠٤٨,٢	M١
٦٣٢٥١,٨	٦٣٣٨٧,٥	٦٤٥٦١,١	٦٥٠١٦٦,٧	٦٩,٨٨٠,٦	٧٠٠١٠,٢	ودائع لأجل بالليرة
٧٤٠٣٩,٣	٧٤٠٢١٢,٨	٧٥٠٢٩٥,٨	٧٦٠٨٢٨,٠	٨١٠٣٦٩,٢	٨١٠٠٥٨,٣	M٢
١٣٦٠٥٩١,٢	١٣٥٠٥١١,٤	١٣٥٠٧٢١,٥	١٣٥٠٨٩٢,٢	١٣١٠١٧٠,٠	١٣٠٠٢٦٤,٣	ودائع بالعملات الأجنبية
٣٠٧,١	٣١٧,٦	٣٠١,٠	٢٧٢,٤	٤٦٠,٦	٤٦٥,٥	أدوات مالية مصدرة
٢١٠٠٩٣٧,٦	٢١٠٠٠٤١,٨	٢١١٠٣١٨,٣	٢١٢٠٩٩٢,٦	٢١٢٠٩٩٩,٨	٢١١٠٧٨٨,١	M٣
١١٠٠٢٥,١	١١٠٢٣٠,٠	١١٠٤٥٦,٠	١١٠٤٤٤,٠	١١٠١٣٩,٠	١١٠٣٣٦,٠	سندات الخزينة لدى القطاع غير المصرفي*
٢٢١٠٩٦٢,٧	٢٢١٠٢٧١,٨	٢٢٢٠٧٧٤,٣	٢٢٤٠٤٣٦,٦	٢٢٤٠١٣٨,٨	٢٢٣٠١٢٤,١	M٤
						مقابل عرض النقد M٣
٣٧٠١٥٣,٢	٣٥٠٧٨٧,٣	٣٨٠٤٤٢,٣	٤٣٠٣٠٧,٩	٤٩٠٩٠٩,١	٥١٠٦٢٢,٠	صافي الموجودات الخارجية
١٩٠٦٧٤,٠	١٨٠٠٠٤,٥	١٧٠٨٦٤,٩	١٧٠٧٤٢,٩	١٧٠٣٩١,٠	١٨٠١٣١,٩	-ذهب
١٧٠٤٧٩,٢	١٧٠٧٨٢,٨	٢٠٠٥٧٧,٤	٢٥٠٥٦٥,١	٣٢٠٥١٨,١	٣٣٠٤٩٠,٢	-صافي الموجودات الخارجية لدى مؤسسات الإيداع**
٧٨٠٦٩٧,٩	٧٩٠١٥٠,٢	٧٩٠٦٨٦,٩	٨٣٠٠٩٨,٩	٨٤٠٣٣١,٥	٨٤٠١٩٤,٦	مطالبات على القطاع الخاص
٢٤٠٨٣٣,٢	٢٥٠٢٧٣,٤	٢٥٠٤٦٩,٦	٢٧٠٠٧٩,٣	٢٨٠٩٢١,٩	٢٨٠٨٢٢,٨	-المطالبات بالليرة
٥٣٠٨٦٤,٧	٥٣٠٨٧٦,٩	٥٤٠٢١٧,٣	٥٦٠٠١٩,٦	٥٥٠٤٠٩,٦	٥٥٠٣٧١,٨	-المطالبات بالعملات الأجنبية
٧٢٠٩٥٥,٨	٧٥٠٠٥٨,٧	٧٥٠٢٤٢,٠	٧٢٠٩٧٥,٢	٦٦٠٧٠٢,٤	٦٥٠٧١٤,٣	صافي المطالبات على القطاع العام
-١١٠٤٢٥,٨	-٩٠٧٥٨,١	-٩٠٦٣٣,٠	-٩٠٤٦٤,٢	-٩٠٠٨٩,٩	-٩٠٨٤٥,٦	منها: فروقات القطع
٢٢٠١٣٠,٧	٢٠٠٠٤٥,٥	١٧٠٩٤٧,٠	١٣٠٦١٠,٥	١٢٠٥٥٦,٧	١٠٠٢٥٧,٢	صافي البنود الأخرى
٢١٠٠٩٣٧,٦	٢١٠٠٠٤١,٨	٢١١٠٣١٨,٣	٢١٢٠٩٩٢,٦	٢١٢٠٩٩٩,٨	٢١١٠٧٨٨,١	المجموع

ابتداءً من شهر كانون الثاني ٢٠١٧، احتساب المحمل النقدي والمقابل له يتركز على الميزانية المجمعة لمؤسسات الإيداع.

* أرقام خاضعة للتغيير بسبب المراجعات المتواصلة.

** إن تعرُّ صافي الموجودات الخارجية لمصرف لبنان في السنة الجارية يشمل صافي فرق سندات دين الجمهورية اللبنانية بالعملات الأجنبية المتداولة عالمياً والمكتسبة من مصرف لبنان خلال السنة ذاتها فقط.

٢. الميزان التجاري وصافي الموجودات الخارجية للقطاع المالي (بملايين الدولارات)

المجموع	مصارف ومؤسسات مالية	مصرف لبنان**	الميزان التجاري*	الصادرات (فوب)	الواردات (سيف)	
-٤٠٨٢٣,٢	-٢٠٥٣٣,٧	-٢٠٢٨٩,٥	-١٧٠٠٢٧,٩	٢٠٩٥١,٦	١٩٠٩٧٩,٦	٢٠١٨
-٥٧٥,٠	-٣٠٣,٢	-٢٧١,٨	-١٠٣٠٧,٥	٢٥٦,٣	١٠٥٦٣,٨	نيسان
١٠٢٠٣,٥	-٩٥٤,٤	٢٠١٥٧,٩	-١٠٣٣٧,٤	٢٥٣,٥	١٠٥٩٠,٩	أيار
-٦٣٨,٥	٤٧٤,٩	-١٠١١٣,٤	-١٠٤٠١,٣	٢١٤,٩	١٠٦١٦,١	حزيران
-٥٤٨,٩	-٨٠٧,٣	٢٥٨,٥	-٢٠٠٩٩,٩	٢١٨,١	٢٠٣١٨,٠	تموز
-٤٠٨,١	٤٦١,٢	-٨٦٩,٣	-١٠٥٩١,٢	٢٢٨,٩	١٠٨٢٠,١	آب
-١٤٦,١	-١١٩,٥	-٢٦,٦	-١٠٢٢٤,٢	٢١٣,٦	١٠٤٣٧,٨	أيلول
-١٠٨١٠,٤	-١٠٤٣٦,٥	-٣٧٣,٩	-١٠٤٥٣,٦	٢٦٤,٥	١٠٧١٨,١	تشرين الأول
-٩٥٣,٩	١٠٣١٦,٣	-٢٠٢٧٠,٢	-١٠٢٩٤,٦	٢٤١,٩	١٠٥٣٦,٥	تشرين الثاني
-٧٤٧,٥	٤٦٥,١	-١٠٢١٢,٧	-١٠٣٢٢,٨	٢٤٦,٠	١٠٥٦٨,٩	كانون الأول
-٥٠٣٩٠,٨	-٢٠١١٢,٣	-٣٠٢٧٨,٥	-٨٠٤١٣,٦	١٠٧٢٤,٥	١٠٠١٣٨,١	٢٠١٩
-١٠٣٧٩,٧	-٩٨٤,٦	-٣٩٥,٠	-١٠١٦٨,٤	٢٣٥,٧	١٠٤٠٤,١	كانون الثاني
-٥٥٠,١	-١٥٩,٠	-٣٩١,٢	-١٠٠٦٤,١	٣٠٠,١	١٠٣٦٤,٢	شباط
-٧٥,١	٢٤٤,٦	-٣١٩,٧	-١٠٨٥٩,٩	٣١٩,٩	٢٠١٧٩,٩	آذار
-١٠٣٠٠,٠	-٧١٠,٨	-٥٨٩,٣	-١٠٠٩١,٥	٢٦٥,٥	١٠٣٥٧,٠	نيسان
-١٠٨٨١,٦	-٥٠٨,٢	-١٠٣٧٣,٥	-٢٠١٣٧,٤	٣١٨,٥	٢٠٤٥٦,٠	أيار
-٢٠٤,٣	٥,٦	-٢٠٩,٩	-١٠٠٩٢,٢	٢٨٤,٧	١٠٣٧٧,٠	حزيران

* هذه الأرقام قابلة للتصحيح.

** إن تعرُّ صافي الموجودات الخارجية لمصرف لبنان في السنة الجارية يشمل صافي فرق سندات دين الجمهورية اللبنانية بالعملات الأجنبية المتداولة عالمياً والمكتسبة من مصرف لبنان خلال السنة ذاتها فقط.

٣. الموجودات الخارجية لمصرف لبنان* (في نهاية الفترة)

حزيران ٢٠١٩	أيار ٢٠١٩	نيسان ٢٠١٩	كانون الأول ٢٠١٨	حزيران ٢٠١٨	أيار ٢٠١٨	
						ذهب
١٩,٦٧٣,٩٦١	١٨,٠٠٤,٥٢٧	١٧,٨٦٤,٩٤٤	١٧,٧٤٢,٨٧٨	١٧,٣٩١,٠٠٢	١٨,١٣١,٨٧٥	- بملايين الليرات اللبنانية
١٣,٠٥٠,٧	١١,٩٤٣,٣	١١,٨٥٠,٧	١١,٧٦٩,٧	١١,٥٣٦,٣	١٢,٠٢٧,٨	- بملايين الدولارات
						المجموع (باستثناء الذهب)
٥٤,٨٧٣,٣٣٠	٥٥,١٧٩,٣١٥	٥٧,٢٥٢,٨٤٨	٥٩,٨٠٨,٧٤٦	٦٦,٥٨٤,٤٥٨	٦٨,٢٦٣,٣٢٥	- بملايين الليرات اللبنانية
٣٦,٤٠٠,٢	٣٦,٦٠٣,٢	٣٧,٩٧٨,٧	٣٩,٦٧٤,١	٤٤,١٦٨,٨	٤٥,٢٨٢,٥	- بملايين الدولارات
						• عملات أجنبية (سيولة)
٤٤,٨٤٧,٦٠١	٤٤,٧٩٦,٨٨٣	٤٧,٥٢٦,١٧٣	٤٩,٠١٤,٩٩٢	٤٩,٩٦١,٥٧٦	٥٢,٢٢٨,٨٧٠	- بملايين الليرات اللبنانية
٢٩,٧٤٩,٧	٢٩,٧١٦,٠	٣١,٥٢٦,٥	٣٢,٥١٤,١	٣٣,١٤٢,٠	٣٤,٦٤٦,٠	- بملايين الدولارات
						• أوراق مالية
١٠,٠٢٥,٧٣٠	١٠,٣٨٢,٤٣١	٩,٧٢٦,٦٧٥	١٠,٧٩٣,٧٥٥	١٦,٦٢٢,٨٨٢	١٦,٠٣٤,٤٥٤	- بملايين الليرات اللبنانية
٦,٦٥٠,٦	٦,٨٨٧,٢	٦,٤٥٢,٢	٧,١٦٠,٠	١١,٠٢٦,٨	١٠,٦٣٦,٥	- بملايين الدولارات

* ابتداء من تشرين الثاني ٢٠١٧، الموجودات الخارجية لمصرف لبنان تشمل سندات دين الجمهورية اللبنانية المصدرة بعملات أجنبية.

٤. ميزانية مصرف لبنان (في نهاية الفترة، بمليارات الليرات)

حزيران ٢٠١٩	أيار ٢٠١٩	نيسان ٢٠١٩	كانون الأول ٢٠١٨	حزيران ٢٠١٨	أيار ٢٠١٨	
						ذهب
١٩,٦٧٤,٠	١٨,٠٠٤,٥	١٧,٨٦٤,٩	١٧,٧٤٢,٩	١٧,٣٩١,٠	١٨,١٣١,٩	عملات أجنبية
٤٤,٨٤٧,٦	٤٤,٧٩٦,٩	٤٧,٥٢٦,٢	٤٩,٠١٥,٠	٤٩,٩٦١,٦	٥٢,٢٢٨,٩	موجودات خارجية أخرى
٠,٠	٠,٠	٠,٠	٠,٠	٠,٠	٠,٠	مطالبات على الزبائن
٤١٤,٣	٤١٧,٠	٤١٣,٤	٤٢٠,٣	٤٠٩,٠	٤١٤,٠	قروض للمصارف التجارية
٢١,٠٥٦,٧	٢١,٠٨٦,٤	٢١,٠٤٠,٥	٤٨,٦٦٥,٠	٣٤,٠٨٦,٤	٣٢,٠٠٩,٤	قروض مصارف التسليف المتوسط والطويل الأجل ومؤسسات مالية أخرى
١,٧٨٥,٦	١,٧٨٧,٥	١,٧٨٩,٤	٢,٠٠٣,٦	١,٥٩٦,٠	١,٥٧٦,٤	قروض للقطاع العام
٠,٠	٠,٠	٠,٠	٠,٠	٠,٠	٠,٠	محفظة الأوراق المالية
٦,٠٠٦,١٧	٥٩,٦٦١,١	٥٧,٨٩٦,٦	٥٧,٢٦٥,٠	٥٩,٢٣٨,٢	٥٦,٧٣٢,٧	موجودات ثابتة
٣٦١,٣	٣٦٠,١	٣٥٩,٠	٣٤٧,٧	٣٨٢,٣	٣٨٠,٣	موجودات ناتجة عن عمليات مقايضة على أدوات مالية
١٨,٠٨٠,٦	١٨,٠٨٠,٦	١٨,٠٨٠,٦	١٨,٠٨٠,٦	١٨,٠٨٠,٦	١٨,٠٨٠,٦	موجودات أخرى
٢٧,٠٣٦,٤	٢٧,٠٩٤,٢	٢٣,٨١٧,٤	١٨,٤١١,٤	١٣,٦٧٦,٨	١٢,٢١٦,٧	إجمالي الموجودات = إجمالي الالتزامات
١٩٣,٦٤٤,٢	١٩١,٢٨٨,٤	١٨٨,٨٨٨,١	٢١١,٩٥١,٥	١٩٤,٨٢١,٨	١٩١,٧٧٠,٩	النقد المتداول خارج مصرف لبنان
٥,٩٦٠,٢	٥,٩١٧,٩	٥,٧٥٩,٠	٥,٨٦٠,٨	٥,٨٠٣,٤	٥,٧٠٨,٩	ودائع المصارف التجارية
١٥٤,٩٣٤,٠	١٥٤,١٢٦,٢	١٥٣,٣٢٦,٠	١٧٦,٤١٧,٩	١٥٧,٥٦٥,٤	١٥٤,٨٧٤,١	ودائع مصارف التسليف المتوسط والطويل الأجل ومؤسسات مالية أخرى
٣,١٢٩,٤	٣,٠٦٤,٨	٣,٠٥٠,٤	٣,٠٧٧,٤	٢,٥٣١,٥	٢,٦٠٥,٥	ودائع الزبائن
٣٠,٢	٢٩,٩	٣٤,٦	٣٠,٦	٤٢,٤	٤١,١	ودائع القطاع العام
٦,٥٤١,٨	٥,٦٩١,١	٥,٥٥٤,١	٧,٥٧٨,١	٩,٨٥٢,٠	٩,٣١١,٩	فروقات القطع
١١,٤٢٥,٨	٩,٧٥٨,١	٩,٦٣٣,٠	٩,٤٦٤,٢	٩,٠٨٩,٩	٩,٨٤٥,٦	أوراق مالية غير الأسهم
٠,٠	٠,٠	٠,٠	٠,٠	٠,٠	٠,٠	التزامات خارجية
٥٠٢,١	٤٩١,٧	٤٩٤,٨	٤٩٥,٢	٤٩٥,٩	٤٩٦,٣	التزامات أخرى طويلة الأجل
٨٤٤,٢	٨٤٤,٢	٨٤٤,٢	٨٤٤,٢	٨٤٤,٢	٨٤٤,٢	الأموال الخاصة
٥,٥٢١,٩	٥,٥٢١,٩	٥,٥٢١,٩	٥,٥٨١,٢	٥,٤٧٩,٨	٥,٤٧٩,٨	التزامات أخرى
٤,٧٥٤,٦	٥,٨٤٢,٥	٤,٦٧٠,٣	٢,٦٠٢,٠	٣,١١٧,٣	٢,٥٦٣,٦	

٥. الميزانية المجمّعة للمصارف التجارية (في نهاية الفترة، بمليارات الليرات)

حزيران ٢٠١٩	أيار ٢٠١٩	نيسان ٢٠١٩	كانون الأول ٢٠١٨	حزيران ٢٠١٨	أيار ٢٠١٨	
٢١٦.٨٠٩,١	٢١٣.٣٥٣,٢	٢١٠.١٨٢,٤	١٩٧.١٣٨,٠	١٧٧.٣٦٢,٩	١٧٣.٩٤١,٣	نقد وودائع لدى مصرف لبنان
٩٠٨,٧	٩٠٤,٣	٨٩٢,٩	٨٥٠,٣	٨٣٧,٤	٨٧٣,١	-أوراق نقدية ونقود صغيرة باليرة
٢١٥.٩٠٠,٤	٢١٢.٤٤٨,٩	٢٠٩.٢٨٩,٥	١٩٦.٢٨٧,٧	١٧٦.٥٢٥,٥	١٧٣.٠٦٨,١	-ودائع لدى مصرف لبنان
١.٤٨١,٣	١.٣٨٨,٣	١,٢٩٧,٣	١.٤٨٧,٢	١.٧٤٤,١	١.٧٢١,٠	نقد وودائع لدى مؤسسات الاصدار الاخرى الغير مقيمة
٧٣.٨١٢,١	٧٤.٢٥٨,٦	٧٤.٧٩٦,٤	٧٨.٠٨٥,٧	٧٩.٢٩٩,٦	٧٩.٢٠٧,٢	مطالبات على الزبائن المقيمين
٢٢.٤٤٥,٧	٢٢.٨٤٢,٤	٢٣.٠٥٨,٣	٢٤.٦٢١,٨	٢٦.٤٤٧,٢	٢٦.٣٤٧,٠	-باليرة
٥١.٣٦٦,٤	٥١.٤١٦,١	٥١.٧٣٨,١	٥٣.٤٦٣,٩	٥٢.٨٥٢,٤	٥٢.٨٦٠,٢	-بالعملات الاجنبية
٩.٩٨٦,١	١٠.٠٠٢,٣	١٠.٤٦٣,٥	١٠.٧٢٨,٣	٩.٧٠٩,٨	٩.٦٦٣,٩	مطالبات على الزبائن الغير مقيمين
٢.٦٨٩,٩	٢.٦٣٦,٠	٢.٦٣٨,٨	٢.٧١١,٠	٢.٣٤٢,٤	٢.٣٠٢,٤	-باليرة
٧.٢٩٦,٢	٧.٣٦٦,٣	٧.٨٢٤,٨	٨.٠١٧,٣	٧.٣٦٧,٤	٧.٣٦١,٤	-بالعملات الاجنبية
٦٢٦,٨	٦٤٣,٧	٦٢٥,٣	٧١٠,١	٧٧٤,٣	٧٥٧,٢	مطالبات على القطاع المالي المقيم
٢٠٣,٧	٢٣١,٩	٢٠٧,٦	٢٢٨,٣	٢٦٩,٤	٢٧١,٠	-باليرة
٤٢٣,١	٤١١,٨	٤١٧,٨	٤٨١,٨	٥٠٤,٩	٤٨٦,٢	-بالعملات الاجنبية
١٤.٧٦٨,٢	١٤.٠١٩,٦	١٥.٤٩٤,٧	١٨.٠٧٤,٢	١٦.١٧٢,١	١٥.٦١٧,٩	مطالبات على القطاع المالي الغير مقيم
٢٨٠,٥	٢٩٨,٨	٢٩٦,٢	٢٧٥,١	٢٧٥,٦	٢٩٥,٧	مطالبات على القطاع العام
٥١.٠٤٧,٠	٥١.٣٧٢,٩	٥٢.١٦٨,٣	٥٣.٠٤٦,٨	٥٢.٨٧٨,٨	٥٣.٥٦٧,١	محفظه الأوراق المالية المقيمة
٢٣١,٢	٢٥٢,٦	٢٤٨,٩	٤٤٧,٠	٦٦٧,٧	١.١١٧,٣	منها: أوراق مالية مصنفة بالقيمة العادلة مقابل حساب الارباح والخسائر
٨٥٤,٤	٩٣٥,٧	٩٦٣,٦	١.٠٨٧,٣	١.٨٨٤,٦	٢.٠٠٠,٢	منها: أوراق مالية مصنفة بالقيمة العادلة مقابل عناصر الدخل الشامل
٤٧.٥٧٦,٩	٤٧.٨٤٢,٤	٤٨.٥٩٨,٧	٤٩.١٢٧,٦	٤٧.٥٩٦,٩	٤٧.٩١٥,٦	منها: أوراق مالية مصنفة بالكلفة المطفأة
٧٩,١	١٠٢,٧	١٠٢,٣	٩٩,١	٣٠٤,٤	٢٦٤,٧	منها: فروقات تقييم المشتقات المالية
٢.٣٠٥,٤	٢.٢٣٩,٥	٢.٢٥٤,٨	٢.٢٨٥,٧	٢.٤٢٥,٢	٢.٢٦٩,٤	منها: اسهم
٢٥.٣٩٥,٠	٢٥.٥٦٣,٠	٢٥.٦٦٣,٨	٢٦.١٩٧,٧	٢٥.٥٢٩,٨	٢٥.٧٣٨,٧	-سندات الخزينة اللبنانية
٢٣.٢١٤,٢	٢٣.٣٣٦,١	٢٤.٠٢٥,٢	٢٤.١٧٨,٢	٢٤.٢٤٧,٨	٢٥.٠٤٢,٣	-سندات دين الجمهورية اللبنانية بالعملات الأجنبية
٢.٤٣٧,٨	٢.٤٧٣,٨	٢.٤٧٩,٣	٢.٦٧٠,٩	٣.١٠١,٢	٢.٧٨٦,٠	-أوراق مالية أخرى
١.٥٠٧,٧	١.٦٤٣,٠	١.٦٧٩,٥	١.٦٠٤,٥	١.٦٠٨,٢	١.٦٠٦,٦	محفظه الأوراق المالية الغير مقيمة
٥.٦٢٠,٩	٥.٥٦١,٨	٥.٥٤٣,١	٥.٣٥٢,٠	٥.٠٩٩,٦	٥.٠٩٠,١	أصول مادية
٢.٣١٩,٠	٢.٣١٦,٢	٢.٣١٠,٣	٢.٢٨٤,٣	٢.١٤٦,٥	٢.١٣٥,٨	أصول الغير مادية
٦.١٢٨,٠	٦.١٠٥,١	٦.١١٣,١	٦.٠٩٧,٤	٥.٩٢٢,٥	٥.٩٥٤,٨	موجودات خارجية اخرى
١.٥٠٤,٠	١.٣٨٣,٣	١.٤٠٣,٣	١.٢١٣,٩	٦٧١,٣	٦١٣,٢	موجودات اخرى
٣٨٥.٨٩٠,٧	٣٨٢.٣٤٦,٩	٣٨٢.٣٧٣,٦	٣٧٦.٠٩٧,٢	٣٥٣.٦٦٥,٣	٣٥٠.١٧١,٧	إجمالي الموجودات = إجمالي الالتزامات
٢٠١.٧٠٧,٢	٢٠٠.٩٤٩,٨	٢٠٢.٣٣٦,٨	٢٠٤.١٩٦,٥	٢٠٤.٠٦٢,٩	٢٠٢.٩٩٢,٧	ودائع الزبائن المقيمين
٦٧.٢٠٠,٠	٦٧.٢٩٥,١	٦٨.٦١٣,٢	٧٠.٠٦٢,٠	٧٤.٨٨١,٠	٧٤.٦٦٧,٦	-باليرة
١٣٤.٤٥٧,٣	١٣٣.٥٥٤,٧	١٣٣.٧٢٣,٦	١٣٤.١٣٤,٥	١٢٩.١٨١,٩	١٢٨.٣٢٥,١	-بالعملات الاجنبية
٥٥.٦٥٨,٠	٥٤.٧٥٠,٢	٥٦.٠٩٩,٤	٥٦.٨٧٠,٠	٥٥.٣٩٥,٤	٥٥.١٢٤,٥	ودائع الزبائن الغير مقيمين
٦.١٤٥,٣	٦.١٢٥,٢	٦.٤١٢,٣	٦.٥٠٠,٨	٦.٩٩٦,٠	٦.٩٦٧,١	-باليرة
٤٩.٥١٢,٧	٤٨.٦٢٥,٠	٤٩.٦٨٧,١	٥٠.٣٦٩,١	٤٨.٣٩٩,٤	٤٨.١٥٧,٤	-بالعملات الاجنبية
٢.١١٩,٨	١.٨٦٢,٧	١.٩٢٣,١	١.٦٦٢,٣	١.٨١٨,٦	١.٧٥١,٠	الالتزامات تجاه القطاع المالي المقيم
٦٢٧,٦	٦٠٧,٠	٦٧٠,٣	٦٣٤,٠	٦٤٠,٣	٦٢٥,٠	-باليرة
١.٤٩٢,٢	١.٢٥٥,٧	١.٢٥٢,٨	١.٠٢٨,٤	١.١٧٨,٤	١.١٢٦,٠	-بالعملات الاجنبية
١٤.١١٠,٠	١٤.٣٤١,٦	١٤.١٩٦,٦	١٣.٩٦١,٤	١٢.٤٠٦,١	١٢.٨٠١,٧	الالتزامات تجاه القطاع المالي الغير مقيم
٧.٢٦٧,٨	٧.٢٧٦,٤	٦.٩٩٦,٥	٦.٤٤٤,٧	٦.٠٨٤,٥	٥.٩٧٥,٦	ودائع القطاع العام
٢٧٠,٨	٢٨١,٢	٢٦٤,٧	٢٣٦,١	٤١٥,٣	٤٢٠,٠	أوراق مالية مصدرة - مقيم
١,٠,٠	٢٣,٥	١٩,٠	١٧,٠	٢٢٨,٤	٢٣٥,٨	منها: أوراق مالية مصدرة مصنفة بالقيمة العادلة مقابل حساب الارباح والخسائر
٢٦٠,٨	٢٥٨,٦	٢٤٥,٧	٢١٩,١	١٨٦,٩	١٨٤,٢	منها: أوراق مالية مصدرة مصنفة بالكلفة المطفأة
٢٠١,١	١٧٦,٥	١١٩,٢	٨٧,٦	٥٥,٦	٥٠,٤	أوراق مالية مصدرة - غير مقيم
٣١.٤٩١,٥	٣١.٧٨٢,٨	٣١.٩٨٧,٣	٣٠.٣٨٢,٥	٣٠.٦٩٣,٧	٣١.٢٣٩,٠	حسابات رأس مال
٢٨٣,١	٢٧٩,٠	٢٨٢,٧	٢٨٦,٠	٣٦٣,٦	٣٥٢,٣	منها: غير مقيم
٢٩.٣٩٦,١	٢٩.٦٧١,٧	٢٩.٨٧٠,٥	٢٨.٢٣٤,٧	٢٨.٥١٣,٣	٢٩.٠٥٠,٨	-رأس مال أساسي
٢.٠٩٥,٣	٢.١١١,١	٢.١١٦,٨	٢.١٤٧,٨	٢.١٨٠,٤	٢.١٨٨,٢	-أموال خاصة مساندة
٧٣.٠٦٤,٤	٧٠.٩٢٥,٧	٦٨.٤٥٠,٠	٦٢.٢٥٦,١	٤٢.٧٣٣,١	٣٩.٨١٦,٨	الالتزامات أخرى

في شباط ٢٠١٨، طبق مصرف لبنان المعيار المحاسبي IFRS٩. أدى ذلك إلى إعادة تصنيف بعض البنود. وخضعت مكونات الميزانية لعمليّة تجميع رجعي حتى كانون الثاني ٢٠١٧.

٦. إجمالي الودائع في القطاع المصرفي (في نهاية الفترة، بمليارات الليرات)

حزيران ٢٠١٩				أيار ٢٠١٩				
المجموع	غير مقيم	مقيم		المجموع	غير مقيم	مقيم		
		بالعملات الأجنبية	بالليرة اللبنانية			بالعملات الأجنبية	بالليرة اللبنانية	
								مصارف تجارية
٢٥٧.٣٦٥,٣	٥٥.٦٥٨,٠	١٣٤.٥٠٧,٣	٦٧.٢٠٠,٠	٢٥٥.٧٠٠,١	٥٤.٧٥٠,٢	١٣٣.٥٥٤,٧	٦٧.٣٩٥,١	ودائع الزبائن
٢٢.٧٤٠,٥	٣.٨٠٢,٦	١٣.٢٧٢,٩	٥.٦٦٥,٠	٢٢.٣٠٥,٦	٣.٤١٨,٥	١٣.١٦٣,٢	٥.٧٢٣,٩	ودائع تحت الطلب
٢٣٤.٦٢٤,٨	٥١.٨٥٥,٤	١٢١.٢٣٤,٤	٦١.٥٣٥,٠	٢٣٣.٣٩٤,٥	٥١.٣٣١,٨	١٢٠.٣٩١,٥	٦١.٦٧١,٢	ودائع لأجل
١٦.٢٢٩,٨	١٤.١١٠,٠	١.٤٩٢,٢	٦٢٧,٦	١٦.٢٠٤,٣	١٤.٣٤١,٦	١.٢٥٥,٧	٦٠٧,٠	ودائع القطاع المالي
٣.٥٣٩,٥	٢.٨٥٣,٩	٣٥١,٠	٣٣٤,٧	٣.٤٧٩,٦	٢.٨٥٧,٤	٢٨٤,١	٣٣٨,١	ودائع تحت الطلب
١٢.٦٩٠,٣	١١.٢٥٦,٢	١.١٤١,٢	٢٩٢,٩	١٢.٧٢٤,٧	١١.٤٨٤,٢	٩٧١,٦	٢٦٨,٩	ودائع لأجل
٧.٢٦٧,٨		٥١٢,٨	٦.٧٥٥,١	٧.٢٧٦,٤		٥٠٣,٢	٦.٧٧٣,٢	ودائع القطاع العام
٧٠٤,٩		٢١٨,٣	٤٨٦,٦	٧١٠,٥		٢٠٧,٠	٥٠٣,٥	ودائع تحت الطلب
٦.٥٦٢,٩		٢٩٤,٥	٦.٢٦٨,٥	٦.٥٦٥,٩		٢٩٦,٣	٦.٢٦٩,٦	ودائع لأجل
								القطاع المصرفي
٢٦٠.١٧٣,٥	٥٦.٠٨٦,٨	١٣٥.٤٧٥,٥	٦٨.٦١١,١	٢٥٨.٥٤٨,٩	٥٥.١٧٧,٨	١٣٤.٥٦٢,٤	٦٨.٨٠٨,٦	ودائع الزبائن
٢٢.٨٦٩,٨	٣.٨٥٨,٦	١٣.٣١٥,٣	٥.٦٩٦,٠	٢٢.٤٤٩,٠	٣.٤٧٥,٠	١٣.٢١١,١	٥.٧٦٢,٨	ودائع تحت الطلب
٢٣٧.٣٠٣,٦	٥٢.٢٢٨,٢	١٢٢.١٦٠,٣	٦٢.٩١٥,١	٢٣٦.٠٩٩,٩	٥١.٧٠٢,٨	١٢١.٣٥١,٣	٦٣.٠٤٥,٨	ودائع لأجل
١٥.٨٦٤,٠	١٤.٤٤٣,١	١.٠٦٦,٨	٣٥٤,١	١٥.٩٦٤,٣	١٤.٦٧٩,٤	٩١٦,٥	٣٦٨,٤	ودائع القطاع المالي
٣.٥٧٤,٠	٢.٨٩٥,٨	٣٤٦,٨	٣٣١,٤	٣.٥٢٢,٧	٢.٩٠٢,٤	٢٨٣,٩	٣٣٦,٤	ودائع تحت الطلب
١٢.٢٩٠,١	١١.٥٤٧,٣	٧٢٠,٠	٢٢,٧	١٢.٤٤١,٦	١١.٧٧٧,١	٦٣٢,٦	٣٢,٠	ودائع لأجل
٧.٤١١,١		٥١٣,٦	٦.٨٩٧,٥	٧.٤٢١,٢		٥٠٣,٧	٦.٩١٧,٥	ودائع القطاع العام
٧١٤,٣		٢١٩,١	٤٩٥,٣	٧٢٧,٤		٢٠٧,٤	٥٢٠,٠	ودائع تحت الطلب
٦.٦٩٦,٧		٢٩٤,٥	٦.٤٠٢,٢	٦.٦٩٣,٨		٢٩٦,٣	٦.٣٩٧,٥	ودائع لأجل
٢٨٣.٤٤٨,٦	٧٠.٥٣٠,٠	١٣٧.٠٥٥,٩	٧٥.٨٦٢,٧	٢٨١.٩٣٤,٤	٦٩.٨٥٧,٣	١٣٥.٩٨٢,٦	٧٦.٠٩٤,٦	مجموع الودائع في القطاع المصرفي
	٧٠.٤٢٪				٧٠.٢٠٪			نسبة الدولار في القطاع المصرفي

٧. معدلات الفائدة: المصارف التجارية* (بالنسبة المئوية)

معدل ليور ٣ أشهر	المعدلات بالدولار					فائدة الاقتراض بين المصارف (ل.ل.)		المعدلات بالليرة					الفترة
	متوسط المعدلات الدائنة	إدخار وحسابات لأجل	إدخار تحت الطلب	حسابات شيكات وحسابات جارية	متوسط المعدلات المدينة	السعر في نهاية الفترة	متوسط المعدلات الدائنة	إدخار وحسابات لأجل	إدخار تحت الطلب	حسابات شيكات وحسابات جارية	متوسط المعدلات المدينة		
												٢٠١٨	
١,٨٧	٣,٩٦	٤,٤٧	٠,٧٤	٠,٢٧	٧,٩٠	٤,٠٠	٦,٥١	٧,٠٣	٢,٠٩	٠,٧٤	٨,٦٧	شباط	
٢,١٧	٤,٠٤	٤,٥٦	٠,٧٢	٠,٢١	٧,٨٩	٤,٣٠	٦,٦٤	٧,٢٠	٢,٠٩	٠,٦٨	٨,٩٥	آذار	
٢,٣٥	٤,١٠	٤,٦٢	٠,٦٨	٠,٢٠	٧,٨٢	٤,٠٠	٦,٦٤	٧,٢٢	٢,١٠	٠,٥٩	٨,٩٩	نيسان	
٢,٣٤	٤,١١	٤,٦٧	٠,٧٠	٠,٢٦	٧,٨٧	٥,٠٠	٦,٧١	٧,٢٩	٢,١١	٠,٥٨	٨,٦٥	أيار	
٢,٣٣	٤,٠٩	٤,٦٣	٠,٦٩	٠,٢٩	٧,٩٣	٥,٠٠	٦,٧٢	٧,٣٠	٢,١١	٠,٧٢	٨,٨٢	حزيران	
٢,٣٤	٤,١٤	٤,٦٥	٠,٧٠	٠,٢٥	٧,٩٦	٥,٠٠	٦,٩٤	٧,٥٧	٢,١٣	٠,٦٠	٨,٦٦	تموز	
٢,٣٢	٤,٢٠	٤,٦٩	٠,٧٩	٠,٢٥	٨,١٢	٥,٠٠	٧,٠٣	٧,٦٥	٢,٠٦	٠,٥٨	٨,٨١	آب	
٢,٣٥	٤,٣٦	٤,٩١	٠,٧٩	٠,٢٧	٨,١١	٥,٠٠	٧,٣٩	٨,٠٩	٢,٠٨	٠,٦٩	٩,٣١	أيلول	
٢,٤٦	٤,٦٣	٥,٢٢	٠,٧٨	٠,٢٧	٨,٣٠	٥,٠٠	٧,٧٤	٨,٤٥	٢,٠٧	٠,٦٢	٩,٦٠	تشرين ١	
٢,٦٥	٤,٩٠	٥,٤٨	٠,٩٥	٠,٢٧	٨,٥٧	٧,٠٠	٧,٩٧	٨,٧٤	٢,١٩	٠,٦٢	١٠,١٥	تشرين ٢	
٢,٧٥	٥,١٥	٥,٧٦	٠,٧٥	٠,٣٠	٨,٥٧	٨,٥٧	٨,٣٠	٩,١٣	١,٩٧	٠,٦٤	٩,٩٧	كانون ١	
												٢٠١٩	
٢,٧٧	٥,٥٨	٦,١٥	٠,٧٥	٠,٣٤	٨,٨٩	٥,٠٠	٨,٩٣	٩,٦٨	١,٩٩	٠,٩٣	١٠,٤١	كانون ٢	
٢,٦٨	٥,٦٢	٦,١٩	٠,٧٦	٠,٢٩	٨,٩١	٤,٠٠	٩,١٦	٩,٩٦	٢,٠٢	٠,٦٧	١٠,٥٥	شباط	
٢,٦١	٥,٦٩	٦,٣١	٠,٧٨	٠,٢٨	٩,٣١	٤,٠٠	٨,٧٥	٩,٤٥	١,٩٨	٠,٨٧	١٠,٥٨	آذار	
٢,٥٩	٥,٦٨	٦,٢٩	٠,٧٢	٠,١٨	٩,٣٤	٦,٠٠	٨,٦٠	٩,٣٣	٢,٠٨	٠,٩٢	١٠,٧٤	نيسان	
٢,٥٣	٥,٧٩	٦,٣٧	٠,٧٨	٠,١٨	٩,٥٤	٦,٠٠	٨,٧٢	٩,٤٢	٢,١٤	١,١٠	١٠,٧٥	أيار	
٢,٤٠	٥,٨٤	٦,٤٣	٠,٧٥	٠,٢٧	٩,٤٩	٦,٠٠	٨,٨٠	٩,٥١	٢,٠٩	١,١١	١٠,٩٤	حزيران	

*تمت مراجعة متوسط معدلات الإقراض بالليرة اللبنانية لاحتساب المعدلات قبل أي دعم أو إعفاء من الإحتياطي الإلزامي.

٨. سندات الخزينة ومعدلات الفائدة (في نهاية الفترة، بالنسبة المئوية)

هامش الفوائد بين سندات الخزينة لثلاثة أشهر والليور												
كانون ١	تشرين ٢	تشرين ١	أيلول	آب	تموز	حزيران	أيار	نيسان	آذار	شباط	كانون ٢	
٢,٨٤	٣,٠١	٣,٠٨	٣,١٢	٣,١٣	٣,١٣	٣,١٨	٣,٢٥	٣,٢٨	٣,٣٥	٣,٤٠	٣,٤١	٢٠١٧
١,٦٥	١,٧٩	١,٩٨	٢,٠٩	٢,١٢	٢,١٠	٢,١١	٢,١٠	٢,٠٩	٢,٢٧	٢,٥٧	٢,٧١	٢٠١٨
						٢,٩٠	٢,٧٧	٢,٧١	٢,٦٩	٢,٦٢	٢,٥٣	٢٠١٩

معدلات الفائدة على سندات الخزينة

الفترة	٣ أشهر		٦ أشهر		١٢ شهراً		٢٤ شهراً		٣٦ شهراً	
	الفائدة الاسمية	الفائدة الفعلية	الفائدة الاسمية	الفائدة الفعلية	الفائدة الاسمية	الفائدة الفعلية	فائدة القسيمة	فائدة القسيمة	فائدة القسيمة	فائدة القسيمة
٢٠١٧	٤,٣٩	٤,٤٤	٤,٨٧	٤,٩٩	٥,٠٨	٥,٣٥	٥,٨٤	٦,٥٠	١٠,٠٠	
٢٠١٨	٤,٣٩	٤,٤٤	٤,٨٧	٤,٩٩	٥,٠٨	٥,٣٥	٥,٨٤	٦,٥٠	١٠,٠٠	أيار
حزيران	٤,٣٩	٤,٤٤	٤,٨٧	٤,٩٩	٥,٠٨	٥,٣٥	٥,٨٤	٦,٥٠	١٠,٠٠	
كانون الأول	٤,٣٩	٤,٤٤	٤,٨٧	٤,٩٩	٥,٠٨	٥,٣٥	٥,٨٤	٦,٥٠	١٠,٠٠	
٢٠١٩	٥,٢٣	٥,٣٠	٥,٦٨	٥,٨٥	٦,١٠	٦,٥٠	٧,٠٠	٧,٥٠	١٠,٠٠	نيسان
حزيران	٥,٢٣	٥,٣٠	٥,٦٨	٥,٨٥	٦,١٠	٦,٥٠	٧,٠٠	٧,٥٠	١٠,٠٠	أيار
حزيران	٥,٢٣	٥,٣٠	٥,٦٨	٥,٨٥	٦,١٠	٦,٥٠	٧,٠٠	٧,٥٠	١٠,٠٠	

٩. عمليات المقاصة*

بالعملات الأجنبية (العدد بالوحدة والقيمة بالآلاف الدولارات)								بالليرة اللبنانية		
مجموع العمليات بالعملات الأجنبية		يورو		دولار اميركي		جنيه استرليني		(العدد بالآلاف والمبالغ بمليارات الليرات)		
القيمة	العدد	القيمة	العدد	القيمة	العدد	القيمة	العدد	المبلغ	العدد	
٤٨.١٤٠.٠١٥	٨.٠٣٣.٣٣٣	١.٣٨٢.١٨٧	١.٣.٤٢٠	٤٦.٧٠٧.٠٨٧	٧.٩٢٧.٣٦٠	٥٠.٧٤٢	٢.٥٥٣	٢٩.٩٨٥	٤.٢٨٦	٢٠١٦
٤٠.٦٣.٨٣١	٦٧٧.٦٧٠	٩٧.٤٧٢	٨.٣٦٦	٣.٩٦٢.٥٠١	٦٦٩.٠٩٧	٣.٨٥٨	٢٠٧	٢.٥٧٦	٣٣٤	كانون ٢
٣.٩٨٩.٣٨٧	٦٥١.٥٢٨	١٣٣.٥٨٢	٨.٣٦٦	٣.٨٥١.٥٦٧	٦٤٢.٩٤١	٤.٢٣٩	٢٢١	٢.٣١٨	٣٣٠	شباط
٣.٩٨١.٩٩١	٦٧٨.٦٠٥	١١٥.١٨١	٨.٦٥٢	٣.٨٦٠.٩٢٣	٦٦٩.٧٥٨	٥.٨٨٧	١٩٥	٢.٤٢٥	٣٦٥	آذار
٣.٩٦٠.٦٠١	٦٧٣.٢٣٧	١٢٠.٢٩٥	٨.٨٤٤	٣.٨٣٥.٦٠٤	٦٦٤.١٩١	٤.٧٠٢	٢٠٢	٢.٥٥٩	٣٤٦	نيسان
٤٠.١٦٠.٧٣٠	٦٨٦.١٥١	١١٢.١٢٩	٩.٠٣٣	٣.٨٩٩.٣٧٢	٦٧٦.٩٠٤	٥.٢٢٩	٢١٤	٢.٣٩٨	٣٦٣	أيار
٤٠.٧٣٠.٢٨٦	٦٩٣.٧٧٧	١٢٨.١٨٨	٩.٠٤٧	٣.٩٤١.١٧٢	٦٨٤.٥٢٤	٣.٩٢٦	٢٠٦	٢.٣٧٧	٣٦٦	حزيران
٣.٧٤٥.٤٢٠	٦٠٥.٩٦٤	٩٥.٩٤٩	٧.٨٥٥	٣.٦٤٦.٣٣٣	٥٩٧.٩٢٢	٣.١٣٨	١٨٧	٢.٢٤٥	٣٢٧	تموز
٤.٢٠٥.١٧٩	٦٩٢.٩٣٨	٩٩.٢٩٨	٨.٧٧٧	٤.١٠١.٦٦٠	٦٨٣.٩٢٢	٤.٢٢١	٢٣٩	٢.٤٣٦	٣٧٢	آب
٤.٠٥٢.٥٩٤	٦٦٨.٧٣١	١٠٣.٨٣٣	٨.٥٥٣	٣.٩٤٤.٢٦٧	٦٥٩.٩٨٥	٤.٤٩٣	١٩٣	٢.٥٩٦	٣٦٤	أيلول
٤.٢١٢.١١٩	٦٩١.٦٩٦	١٢٩.٨٥٩	٨.٧٠٨	٤.٠٧٨.٥٦١	٦٨٢.٧٦٦	٣.٦٩٩	٢٢٢	٢.٦٨٣	٣٧٧	تشرين ١
٣.٩٦٣.٩٤٢	٦٦٤.١٢٨	١١٨.٧٥٢	٨.٦٨٤	٣.٨٤١.٨٧٠	٦٥٥.١٩٩	٣.٣١٩	٢٤٥	٢.٥٣٩	٣٦٦	تشرين ٢
٣.٨٧٤.٩٣٤	٦٤٨.٩٠٨	١٢٧.٦٤٧	٨.٥٣٥	٣.٧٤٣.٢٥٥	٦٤٠.١٥١	٤.٠٣٢	٢٢٢	٢.٨٣٣	٣٧٧	كانون ١
٤٦.٥٧٧.٥٨٤	٧.٦٣٣.٧٥٠	١.٣٩٩.٣٣١	٩٧.٣٧٨	٤٥.١٣٦.٧٠٤	٧.٥٣٤.١٦٠	٤٧.٥٤٨	٢.٢١٢	٣٢.٦٧٥	٤.٥٩١	٢٠١٧
٣.٩٧٣.٠٢٤	٦٤٠.٢٧٢	١٠٦.٠٣٨	٨.١٣٣	٣.٨٦١.٠٣٨	٦٣١.٩٠٨	٥.٩٤٨	٢٣١	٢.٦١٢	٣٤٩	كانون ٢
٣.٥٤٦.٨٢٤	٥٨٧.٥١٨	١١٠.١١٩	٧.٦٥٨	٣.٤٣٢.٩٨٢	٥٧٩.٦٦٩	٣.٧٢٤	١٩١	٢.٥٢٥	٣٣٤	شباط
٤.١٩٦.١٤٩	٦٩٣.٤٠٢	١٤٠.٨٥٦	٨.٧٧١	٤.٠٥٠.٤٦٨	٦٨٤.٤٤٦	٤.٨٢٥	١٨٥	٢.٩٨٦	٤٠٣	آذار
٣.٦٩٣.٢١٢	٦٠٥.٦٠٨	١٢٤.٦٥٠	٧.٨١٤	٣.٥٦٤.٧٣٠	٥٩٧.٥٨٧	٣.٨٣١	٢٠٧	٢.٤٧٧	٣٥١	نيسان
٣.٩٠٦.٥٣٠	٦٧٢.٣٥٨	١٠٨.٣٢٧	٨.٦٦٤	٣.٧٩٣.٦٦٥	٦٦٣.٥٠٤	٤.٩٣٨	١٩٠	٢.٦٦٦	٤١٤	أيار
٣.٨٨٢.٥٦٦	٦٢٦.٣٤٩	١١٤.٢٤٣	٨.٠٠٣	٣.٧٦٣.٤٩٩	٦١٨.١٦٦	٤.٩٧٤	١٨٠	٢.٥٣٤	٣٧٣	حزيران
٤.١٣٠.٩.٨٧٤	٦٩٦.١٦٠	٩٥.٧٢٢	٨.٥٠٩	٤.٢٠٩.٦٧٦	٦٨٧.٤٦١	٤.٤٧٦	١٩٠	٢.٧٨١	٤٠٠	تموز
٤.١٠٣.١٤١	٦٧٢.٢٥٠	١١٢.٦٤٢	٨.٧١٨	٣.٩٨٧.٠٠١	٦٦٣.٣٥٠	٢.٦٩٨	١٨٢	٢.٨١٧	٣٩٨	آب
٣.٠١٠.٦١٣	٤٩٦.٥٢٦	٩٩.٠٣٣	٦.٢٩٨	٢.٩٠٨.٢٩٣	٤٩٠.٠٩١	٣.٢٨٧	١٣٧	٢.٢٢٤	٣٤٥	أيلول
٤.١٤٣.٠٧٨	٦٦٦.٤٠٢	١٢٥.٥٠١	٨.٣٨٢	٤.٠١٤.٦٣٤	٦٥٧.٨٤٧	٢.٩٤٣	١٧٣	٣.٠٠٦	٤٠٨	تشرين ١
٣.٦٨٥.٦١٦	٦٠٥.٩٢٦	١١٨.٩٧٨	٧.٩٨٩	٣.٥٦٣.٠٥٠	٥٩٧.٧٧٨	٢.٨٣٣	١٥٩	٢.٨٣٤	٣٩٦	تشرين ٢
٤.١٢٦.٩٥٥	٦٧٠.٩٧٩	١٣٧.٢٢٢	٨.٤٣٩	٣.٩٨٦.٦٦٢	٦٦٢.٣٥٣	٣.٠٧١	١٨٧	٣.٢١٣	٤٢١	كانون ١
٤٤.٤٢٧.٢٥٨	٧.١٨٢.٩٣١	١.٢٨٠.٨١٧	٩٢.٢٣٩	٤٣.١٠٢.٢٩٢١	٧.٠٨٨.٧٥٠	٤٣.٥٢٠	١.٩٤٢	٣٣.٣٦٦	٤.٦٩٩	٢٠١٨
٣.٩٥٥.٠٢٠	٦٣٢.٦٩٤	٨٥.٧٧٠	٧.٨٣٨	٣.٨٦٥.٦٦٩	٦٢٤.٦٨٢	٣.٧٦٣	١٧٤	٢.٩٦٦	٣٨٧	كانون ٢
٣.٤٨٠.٧٨٧	٥٥٩.٤٧٩	١٠٥.٢٠٢	٧.١٥٣	٣.٣٧١.٤٨٩	٥٥٢.١٦٢	٤.٠٩٥	١٦٤	٢.٥٤١	٣٤٦	شباط
٣.٨٦٤.١٧٨	٦٤٣.٣٨٠	١١٥.٤٤٩	٨.٣٢٢	٣.٧٤٤.٣٢٢	٦٣٤.٨٧٣	٤.٤٠٦	١٨٥	٢.٨٢٨	٤٠٥	آذار
٣.٦٠٤.٧١٢	٥٨٤.٧١٣	١٢٦.٥٨٣	٧.٤٠٤	٣.٤٧٥.٦٩٧	٥٧٧.٢٠٠	٢.٤٣٢	١٠٩	٢.٥٥٩	٣٧٤	نيسان
٣.٨٤٠.٩٤٠	٦٢٢.٣١٤	١١٤.٠٩٥	٧.٩٥٣	٣.٧٢٣.٠٤٥	٦١٤.٢٠٥	٣.٧٩٩	١٥٦	٢.٦٠١	٣٩٨	أيار
٣.٤٦٨.٧٦٢	٥٥٦.٢٧٧	١٢٠.٩٠١	٧.١٧٥	٣.٢٤٣.٨٣٣	٥٤٨.٩٤٤	٤.١٧٨	١٥٨	٢.٥٣٢	٣٦٧	حزيران
٣.٩٥٢.١٧٢	٦٣١.٧٥٠	١٠٣.٩٠٨	٧.٩٨٩	٣.٨٤٣.٨٥٠	٦٢٣.٥٧٧	٤.٤١٤	١٨٤	٢.٨٣١	٤٠٠	تموز
٣.٦٥٩.١١٩	٥٩١.٢١٢	٩٩.٤٢٩	٧.٣٠٦	٣.٥٥٧.٩٤١	٥٨٣.٧٤٤	١.٧٤٩	١٦٢	٢.٦٧٩	٣٩١	آب
٣.٦٥٤.٢٧٧	٥٨٦.٥٨٦	٨٤.٣٩٢	٧.٥٦١	٣.٥٦٦.٩٠٦	٥٧٨.٨٦٢	٢.٩٧٨	١٦٣	٢.٨٤٢	٣٨٨	أيلول
٤.٠١٤.٦٠٥	٦٢٤.٦٨٦	١١٨.٠٤٣	٧.٩٥٨	٣.٨٩٢.٣٩٤	٦١٦.٥٧٠	٤.١٦٨	١٥٨	٣.١١١	٤٣٦	تشرين ١
٣.٤٧٨.١٨١	٥٧٨.٠٦٣	١٠٧.٠١١	٧.٨٣٠	٣.٣٦٦.٥٢٠	٥٧٠.٠٧٥	٤.٦٥٠	١٥٨	٢.٨٢٧	٣٩٦	تشرين ٢
٣.٤٥٤.٣٢٥	٥٧١.٧٧٧	١٠٠.٠٣٢	٧.٧٥٠	٣.٣٥١.٤٠٥	٥٦٣.٨٥٦	٢.٨٨٧	١٧١	٣.٠٠٠	٤١١	كانون ١
١٧.١٧٦.٨٨٤	٢.٨٢٩.٧٦٤	٥٢٤.٥٢٦	٣٨.٦٥٩	١٦.٦٣٥.٤٥٨	٢.٧٩٠.٣٢٦	١٦.٩٠٠	٧٧٩	١٦.٥٤٨	٢.٢٣٢	٢٠١٩
٣.٠٤٥.٣١٤	٤٨٧.٥٠٥	٩٠.٢٢٥	٦.٢٤٧	٢.٩٥٢.٢٧٠	٤٨١.١١٤	٢.٨١٩	١٤٤	٢.٧٩٨	٣٧٣	كانون ٢
٣.٠٧١.٢٨٦	٤٨٩.٦٦٥	٩٥.٣٠٧	٦.٦٢٧	٢.٩٧١.٨٦٤	٤٨٢.٩٠٠	٤.١١٤	١٣٨	٢.٦٨٦	٣٦٢	شباط
٣.٢٢٩.٣٥٥	٥٣٥.٠٦٩	٨٧.٤٢٩	٧.٢٦٧	٣.١٤٠.٠٣٩	٥٢٧.٦٦٧	١.٨٨٦	١٣٥	٣.٧٧٠	٤٠٥	آذار
٢.٨٠٠.٣٢٦	٤٦٦.١٥٠	٨٥.٢٩٠	٦.٣٧٤	٢.٧١٢.٧٠٥	٤٥٩.٦٦٢	٢.٣٣١	١١٤	٢.٤٦٢	٣٦٠	نيسان
٢.٥٢٨.٨٨٩	٤٢٠.٦٧٦	٩٦.٦٠٢	٦.١١١	٢.٤٢٩.٧٣١	٤١٤.٤٣٤	٢.٥٥٧	١٣١	٢.٤٤٧	٣٦٥	أيار
٢.٥٠١.٧١٤	٤٣٠.٦٩٩	٦٩.٦٧٢	٦.٠٣٣	٢.٤٢٨.٨٤٩	٤٢٤.٥٤٩	٣.١٩٣	١١٧	٢.٣٨٤	٣٦٧	حزيران
										تموز
										آب
										أيلول
										تشرين ١
										تشرين ٢
										كانون ١

* بناء على إعلام مصرف لبنان رقم ٨٧٧ الصادر في ١٦ أيار ٢٠١٢، ستجري جلسات مقاصة المصارف فقط في المقر الرئيسي لمصرف لبنان، بيروت. تمت مراجعة هذه الأرقام منذ كانون الثاني ٢٠١٤ فاصبحت تتضمن الشيكات المحصّلة فقط بعد أن استثنت منها عمليات الدفع المباشر.

١٠. الاعتمادات والبوالص المستندية للاستيراد والتصدير (بمليارات الليرات)

البوالص		الاعتمادات المستندية								الفترة
وضعية البوالص بنهاية الفترة	بوالص خارجة خلال الفترة	بوالص واردة خلال الفترة	وضعية الاعتمادات بنهاية الفترة		اعتمادات مستعملة		الاعتمادات المفتوحة خلال الفترة			
			تصدير	استيراد	تصدير	استيراد	تصدير	استيراد		
٢٠١٨										
٦١٥,١	١٠٧,٥	١٧٧,٢	١٣٣,٨	١,٤٠٦,٠	١,٧٣١,٧	٤٣٤,٦	٥٨٣,٥	٥٣٢,٩	٨١٧,٧	كانون ٢
٦١٩,٠	١٠٤,٥	١٨٥,٣	١١٣,٤	١,٢٣٥,٩	١,٧٠١,٤	٤١٨,٥	٦٨٨,٣	٢٦٧,٤	٦٨٦,٦	شباط
٦٢٦,٠	٨٩,٠	٢٢١,١	١٣٠,٢	١,٣١٤,٦	١,٥٤٨,٣	٢٣٤,٢	٧٠٤,١	٣٥٢,٩	٥٩٨,٥	آذار
٦١٠,٢	٨٨,٥	١٧٣,٧	١٣٢,٨	١,٥٢٣,٣	١,٦٥١,٨	٣٢١,٩	٦٥٤,٤	٥٦٠,٨	٨٥٨,٢	نيسان
٦١٦,٩	٩١,٦	١٧٨,٢	١٥١,٧	١,٢٥٦,١	١,٦٧٤,٦	٣٥٠,٦	٧٧٤,٧	٣٦٤,٦	٩٥٩,٥	أيار
٦٢٧,٨	٨٩,٨	١٥٦,٢	١٠٣,٩	١,٢٢٦,٠	١,٧٤٠,١	٣١٧,١	٧١٧,٩	٢٩٥,٩	٨٧٣,٥	حزيران
٦٥٨,٨	٨٧,٠	١٦٤,٠	١٤٢,٣	١,٣٥٤,٢	١,٧٨٦,١	٢٢٥,٥	٧٩٨,٣	٤٣٨,٨	٩٧٣,٧	تموز
٦٨٦,٩	٨٧,٠	١٤٥,٩	١٠٩,٤	١,٣١٧,٧	١,٨٠٥,٥	٣٦٢,١	٧٦٨,١	٣٤٠,١	٨٦٢,٧	آب
٦١١,٣	٨٥,٦	٢٠٥,٥	١٤٥,٤	١,٦٧٣,٦	١,٦٩٧,٥	٤٢١,١	٨٧٨,٦	٧٥٤,٥	٨٠١,٤	أيلول
٥٨٦,٨	٨٧,١	١٦٩,٠	١٤٤,٠	١,٧٤٣,١	١,٧٨٥,٧	٣٠٧,٧	٨٤٩,٣	٣٩١,٩	٩٨٣,٨	تشرين ١
٥٨٧,٤	٩١,٣	١٢٦,٧	١٣٦,٧	١,٢٠٠,٩	١,٧٥٥,٤	٤٨٥,٢	٨٠٥,٢	٤٩٤,٣	٩٠٤,١	تشرين ٢
٥٥٩,١	٩٦,٥	١٣٨,٤	١٢٩,٢	١,٣٠٤,٤	١,٥٢٠,٠	٢٧٠,٧	٨١٣,٨	٣٩٣,٣	٦٣٦,٤	كانون ١
٢٠١٩										
٥٨٤,٤	١١٤,٦	١٢٦,٩	١٦٩,٩	١,٣٧٤,١	١,٤٩١,٧	٣٩٦,١	٦٨٠,٥	٥١٢,١	٧٢٦,٢	كانون ٢
٥٥٨,٥	٩٩,٧	١٣٢,١	١٠٢,٩	١,٣٦٤,٠	١,٨٠٣,٨	٤٠٩,١	٦٣٢,٣	٤٤٧,٨	١,٠٣١,١	شباط
٦٠٣,٧	٨٦,٧	١٠١,٢	١٠٥,٠	١,٣٥٣,٩	١,٦٧٣,٩	٣٢٨,٨	٨٢٩,٣	٣٧٠,٤	٧٧٥,٠	آذار
٦١١,٦	٩٥,١	١٢١,٢	١٠٧,٤	١,١٩٧,٤	١,٥٥١,٣	٤٢٩,٦	٧٩١,١	٣٠٠,٩	٧٠٥,٦	نيسان
٦٤٧,١	٨٠,٠	١٥٣,٥	١٥٥,٢	١,١٥٢,١	١,٥٥٩,٦	٤١٢,٧	٨٠١,٣	٣٩١,٧	٨٩٢,١	أيار
٦٠٦,١	٧٤,٥	١٧٠,٣	٨٥,٤	١,٣٣٥,٢	١,٥٤٣,٩	١٩٥,٦	٦٦٠,٨	٤٣٧,٣	٧٠٠,٨	حزيران

١١. أدوات الدين العام الداخلي (في نهاية الفترة، بمليارات الليرات)

حزيران ٢٠١٩	أيار ٢٠١٩	نيسان ٢٠١٩	كانون الأول ٢٠١٨	حزيران ٢٠١٨	أيار ٢٠١٨	
٨٠,٥٨٦	٨٠,٢٣٥	٧٩,٢٤٥	٧٧,٨٥٢	٧٢,١٢٢	٧٠,٥٧٥	الدين القائم بالليرة اللبنانية
٧٨,٦٨٥	٧٨,٢٨٣	٧٧,٠٤٨	٧٤,٨٧٩	٦٧,٩٣٢	٦٦,١٤٢	١. سندات طويلة الأجل*
٧١,٦٠١	٧٠,٨٣٢	٦٩,٦١٩	٦٦,٨٦٠	٥٨,٥٦٩	٥٦,٥٧٨	- سندات ما فوق ٢٤ شهراً
٥٠,٩٦٧	٦٠,١٨٦	٦٠,٢٦٠	٦٠,٩٦٦	٨,٣٢١	٨,٤٥٣	- سندات ففة ٢٤ شهراً
١٠,١١٧	١,٢٦٥	١,١٦٩	١,٠٥٣	١,٠٤٢	١,١١١	- فائدة القسائم
١,٦١٩	١,٦٥٢	١,٩٠٠	٢,٦٩٧	٣,٩١٣	٤,١٣٧	٢. سندات قصيرة الأجل*
١,٤٨٨	١,٣٣٦	١,٥٩١	٢,١٤٧	٢,٥١٨	٢,٥٧٢	- سندات ففة ١٢ شهراً
٨٩	٨٥	٨٦	٣٢١	١,٠٢٣	١,٠٣٣	- سندات لستة أشهر
٤٢	٢٣١	٢٢٣	٢٢٩	٣٧٢	٥٣٢	- سندات لثلاثة أشهر
٢٨٢	٣٠٠	٢٩٧	٢٧٦	٢٧٧	٢٩٦	٣. قروض

إن الفروقات الطفيفة بين أرقام هذا الجدول والأرقام المنشورة من قبل وزارة المالية ترد إلى تصويب بعض الأرقام التي تكون نشرت سابقاً على أساس شبه نهائي حرصاً على عدم تأخير صدور هذه المعلومات.

* إن سندات الخزينة مسجلة بقيمتها الفعلية (القيمة الشرائية+الفوائد المتراكمة).

١٢. أسعار صرف أهم العملات الاجنبية (بالليرة اللبنانية)

ذهب (اونصة)	فضة (اونصة)	دولار كندي	ين ياباني (١٠٠)	جنيه استرليني	فرنك سويسري	يورو	دولار أميركي	
متوسط الفترة								٢٠١٨
١٠٩٦٣٠٩١٧	٢٤٠٨٣٧	١٠١٧٢	١٠٣٧٣	٢٠٠٣٠	١٠٥١٢	١٠٧٨٠	١٠٥٠٧,٥	أيار
١٠٩٣١٠٢٤٨	٢٤٠٨٥٩	١٠١٤٩	١٠٣٧٠	٢٠٠٠٤	١٠٥٢٤	١٠٧٦٢	١٠٥٠٧,٥	حزيران
١٠٨٠٨٠٠٢٩	٢١٠٥٢٧	١٠١٥٦	١٠٣٤٦	١٠٩٦٧	١٠٥٥٧	١٠٧٥٩	١٠٥٠٧,٥	أيلول
١٠٨٨٣٠٠٥٦	٢٢٠١١٧	١٠١٢٤	١٠٣٤٢	١٠٩١١	١٠٥١٩	١٠٧١٦	١٠٥٠٧,٥	كانون الأول
نهاية الفترة								٢٠١٩
١٠٩٤١٠٣١٥	٢٢٠٦٨٦	١٠١٢٨	١٠٣٥١	١٠٩٦٨	١٠٤٩٩	١٠٦٩٦	١٠٥٠٧,٥	نيسان
١٠٩٣٤٠٧٩١	٢٢٠٠٣٧	١٠١٢٠	١٠٣٧٢	١٠٩٣٤	١٠٤٩٢	١٠٦٨٦	١٠٥٠٧,٥	أيار
٢٠٠٥٦٠٢٤٠	٢٢٠٦٦٨	١٠١٣٦	١٠٣٩٥	١٠٩١١	١٠٥٢٦	١٠٧٠٤	١٠٥٠٧,٥	حزيران
متوسط الفترة								٢٠١٨
١٠٩٦٦٠٠٨٢	٢٤٠٩٤٨	١٠١٧٥	١٠٣٨٤	٢٠٠٠٩	١٠٥٢٨	١٠٧٦٠	١٠٥٠٧,٥	أيار
١٠٨٨٥٠٧٤٧	٢٤٠٢٤١	١٠١٤٠	١٠٣٦١	١٠٩٨٥	١٠٥١٨	١٠٧٥٦	١٠٥٠٧,٥	حزيران
١٠٧٨٣٠٩٠٠	٢١٠٥٧٣	١٠١٥٨	١٠٣٢٨	١٠٩٧٠	١٠٥٤٣	١٠٧٥١	١٠٥٠٧,٥	أيلول
١٠٩٢٣٠٩٠٢	٢٣٠٠٦٥	١٠١٠٧	١٠٣٦٦	١٠٩٠٦	١٠٥٣٠	١٠٧٢٥	١٠٥٠٧,٥	كانون الأول
نهاية الفترة								٢٠١٩
١٠٩٣٧٠١٣٨	٢٢٠٥٩٩	١٠١٢١	١٠٣٥٤	١٠٩٦١	١٠٤٧٩	١٠٦٩٠	١٠٥٠٧,٥	نيسان
١٠٩٥٢٠٢٧٣	٢١٠٨٨٥	١٠١١٤	١٠٣٨٦	١٠٩٠٢	١٠٥٠٠	١٠٦٨١	١٠٥٠٧,٥	أيار
٢٠١٣٣٠٢٩٣	٢٢٠٩٩٢	١٠١٥١	١٠٤٠٠	١٠٩١٢	١٠٥٤٨	١٠٧١٧	١٠٥٠٧,٥	حزيران

١٣. الدين العام بحسب مصادر التمويل (في نهاية الفترة)

حزيران ٢٠١٩	أيار ٢٠١٩	نيسان ٢٠١٩	كانون الأول ٢٠١٨	حزيران ٢٠١٨	أيار ٢٠١٨	
٨٠٠,٥٨٦	٨٠٠,٢٣٥	٧٩٠,٢٤٥	٧٧٠,٨٥٢	٧٢٠,١٢٢	٧٠٠,٥٧٥	١. الدين القائم بالليرة اللبنانية (بالمليارات)
٤٢٠,٩٨٤	٤٢٠,٢٢٢	٤٠٠,٩٣٦	٣٩٠,٠٠٦	٣٤٠,٦٢٠	٣٢٠,٧٠١	أ. المصرف المركزي
٤٢٠,٩٨٤	٤٢٠,٢٢٢	٤٠٠,٩٣٦	٣٩٠,٠٠٦	٣٤٠,٦٢٠	٣٢٠,٧٠١	محفظة سندات الخزينة ^١
.	قروض للمؤسسات العامة
٢٦٠,٥٧٦	٢٦٠,٧٨٣	٢٦٠,٨٥٣	٢٧٠,٤٠٢	٢٦٠,٣٦٣	٢٦٠,٥٣٨	ب. المصارف
٢٦٠,٢٩٤	٢٦٠,٤٨٣	٢٦٠,٥٥٦	٢٧٠,١٢٦	٢٦٠,٠٨٦	٢٦٠,٢٤٢	سندات الخزينة ^٢
٢٨٢	٣٠٠	٢٩٧	٢٧٦	٢٧٧	٢٩٦	قروض للمؤسسات العامة
١١٠,٠٢٦	١١٠,٢٣٠	١١٠,٤٥٦	١١٠,٤٤٤	١١٠,١٣٩	١١٠,٣٣٦	ج. سندات القطاع غير المصرفي ^٣
١٣٠,٩٥٣	١٣٠,١١٢	١٢٠,٦٨١	١٤٠,١٨٦	١٦٠,١٣٦	١٥٠,٥١٨	٢. ودائع القطاع العام
٦٦٠,٦٣٣	٦٧٠,١٢٣	٦٦٠,٥٦٤	٦٣٠,٦٦٦	٥٥٠,٩٨٦	٥٥٠,٥٥٧	٣. الدين الصافي بالليرة اللبنانية
٣٢٠,٢٧٥	٣٢٠,١٥٥	٣٣٠,٢٨١	٣٣٠,٤٩٦	٣٥٠,١١٢	٣٥٠,٦٩٤	٤. الدين بالعملات الأجنبية (بملايين الدولارات)
١١٥٠,٢٨٨	١١٥٠,٥٩٦	١١٦٠,٧٣٥	١١٤٠,١٦١	١٠٨٠,٩١٨	١٠٨٠,٨٦٦	٥. مجموع الدين الصافي (بمليارات الليرات)

المصدر: وزارة المالية، أرقام شبه نهائية قابلة للتصحيح. إن الفروقات الطفيفة بين أرقام هذا الجدول والأرقام المنشورة من قبل وزارة المالية ترد إلى تصويب بعض الأرقام التي تكون نشرت سابقاً على أساس شبه نهائي حرصاً على عدم تأخير صدور هذه المعلومات.

^١ سندات الخزينة مسجلة بقيمتها الفعلية (القيمة الشرائية+الفوائد المتراكمة).

^٢ ابتداء من أيلول ١٩٩٩، تشمل هذه الأرقام صكوك المديونيات الى جانب سندات الخزينة.

^٣ نظراً لتوسع سوق سندات الخزينة، يتعدى احصاء حيازاتها من قبل غير المقيمين، ولذلك أدرجت جميع سندات الخزينة المصدرة بالليرة في الدين القائم بالليرة اللبنانية، والسندات المصدرة بالدولار في الدين بالعملات الأجنبية.

١٤. سندات دين الجمهورية اللبنانية بالعملة الأجنبية

إقفال حزيران ٢٠١٩			إقفال أيار ٢٠١٩			استحقاق	
هامش	فائدة %	سعر	هامش	فائدة %	سعر		
٥,٨٦	٧,٩٥	٩٩,٠٠	٦,٨٩	٩,٢٢	٩٨,٢٥	٢٠١٩/١١/٢٨	فئة ٨ سنوات (١٥٠٠ مليون دولار)
٧,٩٦	١٠,١٣	٩٧,٥٥	٦,٥٠	٨,٧٨	٩٨,٢٤	٢٠٢٠/٠٣/٠٩	فئة ١٠ سنوات (١٢٠٠ مليون دولار)
٧,٩٦	٩,٩٦	٩٦,٩٢	٧,٣٢	٩,٦٠	٩٦,٩٢	٢٠٢٠/٠٤/١٤	فئة ١٦ سنوات (٧٠٠ مليون دولار)
٨,٣٨	١٠,٣٣	٩٦,٢٥	٧,٦١	٩,٨٩	٩٦,٣٧	٢٠٢٠/٠٦/١٩	فئة ٧ سنوات (٦٠٠ مليون دولار)
١٠,٣٦	١٢,١١	٩٣,٩٦	٩,٣١	١١,٣٠	٩٥,٠٠	٢٠٢١/٠٤/١٢	فئة ١٥ سنة (٢٠٩٢,٤٦٩ مليون دولار)
١٠,٢٣	١١,٩٤	٨٦,٣٨	١٠,٠٥	١١,٩٧	٨٦,٠٠	٢٠٢٢/٠٥/٢٧	فئة ٦ سنة (٥٠٠ مليون دولار)
١٠,١٤	١١,٨٦	٨٤,٨٠	٩,٦٧	١١,٦١	٨٥,١٢	٢٠٢٢/١٠/٠٤	فئة ١٢ سنة (١٥٤٠ مليون دولار)
١٠,٠٨	١١,٧٩	٨٣,٥٠	٩,٧٦	١١,٧١	٨٣,٤٣	٢٠٢٣/٠١/٢٧	فئة ١٠ سنة (١١٠٠ مليون دولار)
١٠,٠٤	١١,٧٥	٨٣,٦٣	٩,٧٢	١١,٦٦	٨٣,٦٣	٢٠٢٣/٠٥/٢٦	فئة ٧ سنة (٥٠٠ مليون دولار)
٩,٩٨	١١,٧٦	٨١,٦٣	٩,٧٤	١١,٦٩	٨١,٦٣	٢٠٢٤/٠٤/٢٢	فئة ٨ سنة (٧٠٠ مليون دولار)
٩,٦٨	١١,٤٥	٧٩,٦٣	٩,٤٩	١١,٤٤	٧٩,٤٤	٢٠٢٤/١١/٠٤	فئة ٩ سنة (٥٠٠ مليون دولار)
٩,٨٥	١١,٦٣	٨١,٧٥	٩,٦٥	١١,٦١	٨١,٦٣	٢٠٢٤/١٢/٠٣	فئة ١٥ سنة (٢٥٠ مليون دولار)
٩,٤٨	١١,٢٦	٧٩,٢٥	٩,٣١	١١,٢٧	٧٩,٠٠	٢٠٢٥/٠٢/٢٦	فئة ١٠ سنة (٨٠٠ مليون دولار)
٩,٤١	١١,١٨	٧٩,٠٠	٨,٩٣	١٠,٩٩	٧٩,٥٠	٢٠٢٥/٠٦/١٢	فئة ١٣ سنة (٨٠٠ مليون دولار)
٨,٩٩	١٠,٨٨	٧٨,٦٣	٨,٩٦	١١,٠١	٧٧,٩٠	٢٠٢٦/١١/٢٧	فئة ١٥ سنة (٧٢٥ مليون دولار)
٩,٢٠	١١,٠٩	٧٨,٣٨	٩,٠٠	١١,٠٥	٧٨,٣٨	٢٠٢٧/٠٣/٢٣	فئة ١٠ سنة (١٢٥٠ مليون دولار)
٨,٩٩	١٠,٨٧	٧٧,٦٥	٨,٨٧	١١,٠٣	٧٦,٨٢	٢٠٢٧/١١/٢٩	فئة ١٥ سنة (١٠٠٠ مليون دولار)
٨,٩٧	١٠,٩٨	٧٨,٠٠	٨,٢٧	١٠,٤٤	٨٠,٥٠	٢٠٢٨/٠٣/٢٠	فئة ١٠ سنة (٧٠٠ مليون دولار)
٨,٤٦	١٠,٤٨	٧٧,٥٠	٨,٥٢	١٠,٦٩	٧٦,٤٠	٢٠٢٨/١١/٠٣	فئة ١٣ سنة (٥٠٠ مليون دولار)
٨,٦٧	١٠,٦٩	٧٦,٨٨	٨,٥٨	١٠,٧٥	٧٦,٥٠	٢٠٢٩/٠٥/٢٥	فئة ١٤ سنة (١٠٠٠ مليون دولار)
٨,٢٩	١٠,٣٢	٧٦,٦٣	٨,٦٤	١٠,٨١	٧٣,٩٤	٢٠٣٠/٠٢/٢٦	فئة ١٥ سنة (١٤٠٠ مليون دولار)
٨,٥٩	١٠,٦١	٧٦,٠٠	٨,٦٧	١٠,٨٢	٧٤,٧٥	٢٠٣١/٠٤/٢٢	فئة ١٥ سنة (٣٠٠ مليون دولار)
٨,٣٢	١٠,٣٤	٧٧,٩٩	٨,٠٠	١٠,١٧	٧٨,٩١	٢٠٣١/١١/٢٠	فئة ١٥ سنة (١٠٠٠ مليون دولار)
٨,١٥	١٠,١٧	٧٧,٦٣	٨,١٠	١٠,٢٦	٧٧,٠٢	٢٠٣٢/٠٣/٢٣	فئة ١٥ سنة (١٠٠٠ مليون دولار)
٨,٦٨	١٠,٦٩	٨٢,١٦	٨,٠٢	١٠,١٩	٨٥,٣٥	٢٠٣٣/٠٥/١٧	فئة ١٥ سنة (١٥٠٠ مليون دولار)
٨,٦٦	١٠,٦٧	٨٢,١١	٧,٩٣	١٠,١٠	٨٥,٨٨	٢٠٣٤/٠٥/١٧	فئة ١٦ سنة (١٥٠٠ مليون دولار)
٨,٠٩	١٠,١١	٧٥,٧٥	٨,٢١	١٠,٣٧	٧٤,٠٤	٢٠٣٥/١١/٠٢	فئة ١٥ سنة (٦٠٠ مليون دولار)
٨,٠٧	١٠,٠٩	٧٦,٧٥	٨,٢٠	١٠,٣٥	٧٥,٠٠	٢٠٣٧/٠٣/٢٣	فئة ٢٠ سنة (٧٥٠ مليون دولار)

١٥. سندات دين المصارف بالعملة الأجنبية

إقفال حزيران ٢٠١٩			إقفال أيار ٢٠١٩			إستحقاق	Eurobonds
هامش	فائدة	سعر	هامش	فائدة	سعر		
٤,٧٠	٦,٧١	١٠٠,٥٥	٤,٧٠	٦,٧١	١٠٠,٥٥	٢١/٠٦/٢٠٢١	١٠ سنوات (Euro Notes) بيبلوس
٨,١٦	١٠,١١	٩١,٦٧	٨,١٦	١٠,١١	٩١,٦٧	٠٤/٠٥/٢٠٢٣	٥ سنوات (Certificate) بلوم بنك
٤,٨٧	٦,٧٧	٩٩,٩١	٤,٨٧	٦,٧٧	٩٩,٩١	١٦/١٠/٢٠٢٣	١٠ سنوات (Bond) عودة

١٦. التداول بالأسهم في بورصة بيروت (حزيران - ٢٠١٩)

الشركة	حجم الأسهم المنفذة	النسبة من الحجم	قيمة التنفيذ (\$)	النسبة من القيمة	سعر الإقفال (\$)	معدل السعر (\$)
سوليدير "أ"	٧٢١,٢٥٢	٤٢,٦٠٪	٤٠٧٤,٦٩٣	٥٢,٠٢٪	٦,٦٩٠	٥,٦٥
سوليدير "ب"	٢٠٩,٤٤٤	١٢,٣٧٪	١,٢٣٠,٣٢٧	١٥,٧١٪	٦,٧٤٠	٥,٨٧
البنك اللبناني للتجارة "C"	١,٤٠٧	٠,٠٨٪	١,٣٠٩	٠,٠٢٪	٠,٩٣٠	٠,٩٣
البنك اللبناني للتجارة "أسهم تفضيلية" فئة "D"	-	-	-	-	٩٤,٠٠٠	-
البنك اللبناني للتجارة "أسهم تفضيلية" فئة "H"	-	-	-	-	٩٤,٠٠٠	-
بنك عودة "C"	١٧٦,٩٩٣	١٠,٤٥٪	٧٠٧,٩٧٢	٩,٠٤٪	٤,٠٠٠	٤,٠٠
بنك عودة "GDR"	٦٠,١٣	٠,٣٦٪	٢٤,٢٢٤	٠,٣١٪	٤,٠٠٠	٤,٠٣
بنك عودة "أسهم تفضيلية" فئة "H"	١٨٠	٠,٠١٪	١٤,٩٤٠	٠,١٩٪	٨٣,٠٠٠	٨٣,٠٠
بنك عودة "أسهم تفضيلية" فئة "I"	-	-	-	-	٨٩,٨٠٠	-
بنك عودة "أسهم تفضيلية" فئة "J"	٤٥٠	٠,٠٣٪	٣٣,٧٥٠	٠,٤٣٪	٧٥,٠٠٠	٧٥,٠٠
بنك بيروت "C"	٣,٦٥٤	٠,٢٢٪	٦٨,٦٩٦	٠,٨٨٪	١٨,٨٠٠	١٨,٨٠
بنك بيروت "أسهم أولوية ٢٠١٤"	-	-	-	-	٢١,٠٠٠	-
بنك بيروت "أسهم تفضيلية" فئة "H"	٦,٤٠٠	٠,٣٨٪	١٦٠,٠٠٠	٢,٠٤٪	٢٥,٠٠٠	٢٥,٠٠
بنك بيروت "أسهم تفضيلية" فئة "I"	-	-	-	-	٢٤,٩٥٠	-
بنك بيروت "أسهم تفضيلية" فئة "J"	٢,٦٠٠	٠,١٥٪	٦٥,٠٠٠	٠,٨٣٪	٢٥,٠٠٠	٢٥,٠٠
بنك بيروت "أسهم تفضيلية" فئة "K"	-	-	-	-	٢٥,٠٠٠	-
بنك بيلوس "C"	٤٨٦,٨٦٣	٢٨,٧٥٪	٥٩٥٠,٦٨	٧,٦٠٪	١,٢٢٠	١,٢٢
بنك بيلوس GDR	٨٥	٠,٠١٪	٥,٢٧٠	٠,٠٧٪	٦٢,٠٠٠	٦٢,٠٠
بنك بيلوس "أسهم تفضيلية ٢٠٠٨"	-	-	-	-	٦٩,٠٠٠	-
بنك بيلوس "أسهم تفضيلية ٢٠٠٩"	-	-	-	-	٧٢,٠٠٠	-
بنك بيمو "C"	-	-	-	-	١,٥٠٠	-
بنك بيمو "أسهم تفضيلية ٢٠١٣"	٣,٠٠٠	٠,١٨٪	٢٧٦,٠٠٠	٣,٥٢٪	٩٢,٠٠٠	٩٢,٠٠
بنك لبنان والمهجر "GDR"	١٧,٥٨٥	١,٠٤٪	١٣٥,٢٦٤	١,٧٣٪	٧,٧٠٠	٧,٦٩
بنك لبنان والمهجر	٤٨٤,٦٠٠	٢,٨٧٪	٣٨٥,٦٠٠	٤,٩٢٪	٨,٠٠٠	٧,٩٣
ريمكو	-	-	-	-	٣,٢٨٠	-
هوليسم لبنان	٢,٨٧٤	٠,١٧٪	٣٩,٥٤٦	٠,٥٠٪	١٣,٥٠٠	١٣,٧٦
الإسمنت الأبيض إسمي	٥,٧٤٧	٠,٣٤٪	١٥,٢٦٧	٠,١٩٪	٢,٦٦٠	٢,٦٦
المجموع	١,٦٩٣,١٤٧	١٠٠٪	٧,٨٣٢,٩٢٦	١٠٠٪	-	-

١٧. أدوات مالية مختلفة

التغيير	معدل السعر (\$)	إقفال حزيران ٢٠١٩ (\$)	معدل السعر (\$)	إقفال أيار ٢٠١٩ (\$)	
-٤,٩٨٪	٧,٢٥	\$ ٧,١٠ - ٧,٤٠	٧,٦٣	\$ ٧,٥٥ - ٧,٧٠	GDR (لبنان والمهجر)
-٣,٧١٪	٣,٨٩	\$ ٣,٨٢ - ٣,٩٦	٤,٠٤	\$ ٣,٩٤ - ٤,١٤	GDR (عودة)
٠,٠٠٪	٧٠,٠٠	\$ ٠,٠٠ - ٧٠,٠٠	٧٠,٠٠	\$ ٠,٠٠ - ٧٠,٠٠	GDR (بيلوس)



مصرف لبنان
BANQUE DU LIBAN