



مصرف لبنان
BANQUE DU LIBAN

مديرية الإحصاءات والأبحاث الاقتصادية

العدد ٢٩٩

النشرة الشهرية

نيسان ٢٠١٩

أهم التطورات (النسب المئوية المذكورة في ما يلي تشير إلى تغيرات على أساس سنوي، ما لم يذكر خلاف ذلك)

بلغ المؤشر الاقتصادي العام لمصرف لبنان ٣١٦,١ في نيسان ٢٠١٩ مقابل ٣٠٩,٧ في الشهر السابق و٣٢٥,٧ في نيسان ٢٠١٨. سجل ميزان المدفوعات عجزاً بما يوازي ١٣٠٠,٠ مليون دولار خلال الشهر. بلغ نمو الميزانية المجمعة للمصارف التجارية ١٢,١% على أساس سنوي. سجلت نسبة دولة الودائع ٧٠,٠% في نهاية نيسان. ارتفعت معدلات الفائدة المصرفية على الحسابات المدينة بالدولار وبالليرة وانخفضت على تلك الدائنة بالدولار وبالليرة.

سجل ميزان المدفوعات عجزاً بما يوازي ١٣٠٠,٠ مليون دولار في نيسان ٢٠١٩. وقد تمثل هذا العجز بانخفاض الموجودات الخارجية الصافية لدى مصرف لبنان بقيمة ٥٨٩,٣ مليون دولار والموجودات الخارجية الصافية لدى المصارف والمؤسسات المالية بقيمة ٧١٠,٨ مليون دولار. وبلغ بذلك الرصيد التراكمي لميزان المدفوعات في الأشهر الأربعة الأولى من السنة عجزاً بمقدار ٣٣٠٤,٩ مليون دولار مقابل عجزاً بمقدار ٧٧٣,٢ مليون دولار في الفترة المماثلة من العام ٢٠١٨.

وفقاً لأرقام وزارة المالية بلغ مجموع الدين العام الصافي ١١٦٧٢٠ مليار ليرة في نيسان ٢٠١٩ مسجلاً ارتفاعاً شهرياً قدره ٣٨٦ مليار ليرة. وقد نتج هذا الارتفاع عن زيادة الدين العام الصافي بالليرة بمقدار ١١٤٧ مليار ليرة ليبلغ ٦٦٥٦٤ مليار ليرة وانخفاض الدين العام المخرب بعملات أجنبية بمقدار ٥٠٥ مليون دولار ليسجل ٣٣٢٧١ مليون دولار في نهاية الشهر. وعلى أساس سنوي، بلغ نمو الدين العام الصافي ٨,٤% والدين بالليرة ٨,١% وبالعملات الأجنبية ٨,٩%.

بلغ احتياطي مصرف لبنان من العملات الأجنبية ٣٨٤٢١,٩ مليون دولار مسجلاً تراجعاً سنوياً نسبته ١١,٤% ومقداره ٤٩٤٤,٦ مليون دولار. أما مجموع الاحتياطي الخارجي بما فيه الذهب، فقد بلغ ٥٠٢٧٢,٧ مليون دولار. هذا وقد بقي **سعر صرف الدولار الأميركي** الوسطي في سوق بيروت مستقراً على ١٥٠٧,٥٠ ليرة.

لم يطرأ أي تغير في نيسان ٢٠١٩ على **معدلات فائدة** سندات الخزينة. فسجل معدل الفائدة الفعلية في نهاية الشهر: ٥,٣٠% لفتة ٣ أشهر، ٥,٨٥% لفتة ٦ أشهر و ٦,٥٠% لفتة ١٢ شهراً. واستقرت فائدة القسيمة على سندات الستين والثلاث سنوات على ٧,٠٠% و ٧,٥٠% على التوالي. أما معدلات الفائدة المصرفية فقد انخفضت في نيسان إلى ٨,٦٠% على الحسابات الدائنة بالليرة (-١٥ نقطة أساس) وارتفعت إلى ١٠,٧٤% على الحسابات المدينة بالليرة (+١٦ نقطة أساس). وشهدت الفائدة المصرفية المحلية بالدولار الأميركي ازدياداً على الحسابات المدينة وانخفاضاً على تلك الدائنة. فسجل معدل الفائدة الوسطي المثقل على حسابات التسليف بالدولار ٩,٣٤% في نيسان (+٣ نقطة أساس). أما متوسط الفائدة على حسابات الادخار بالدولار فسجل ٥,٦٨% (-١ نقطة أساس).

بلغت **الكتلة النقدية** M٣ ٢١١٣١٨,٣ مليار ليرة في نهاية نيسان مسجلة نمواً سنوياً نسبته ٠,٢% مقابل ٠,٤% في آذار ٢٠١٩. وبقي التسليف المصرفي للقطاع الخاص العامل الأبرز في خلق النقد إلى جانب التسليفات للقطاع العام. وفي ما خص مكونات الكتلة النقدية، تجدر الإشارة إلى أن الودائع بالليرة سجلت تراجعاً بنسبة ٧,٢% والودائع بالعملات الأجنبية نمواً بنسبة ٤,٤%.

بلغت **الميزانية المجمعة للمصارف التجارية** ٣٨٢٣٧٤ مليار ليرة في نيسان مسجلة بذلك نمواً سنوياً بنسبة ١٢,١% مقابل ١٢,٥% في آذار ٢٠١٩. ازدادت ودائع القطاع الخاص المقيم وغير المقيم بنسبة ١,٦% وانخفضت التسليفات الممنوحة للقطاع الخاص بنسبة ٣,٥%. وسجلت **نسبة الدولار** في الودائع ٧٠,٠%.

تقلص عجز **الميزان التجاري** بنسبة ١٦,٥% وسجل ١٠٩١,٥ مليون دولار في نهاية نيسان، وذلك نتيجة انخفاض قيمة الواردات إلى ١٣٥٧,٠ مليون دولار أي بنسبة ١٣,٢% وازدياد قيمة الصادرات إلى ٢٦٥,٥ مليون دولار أي بنسبة ٣,٦%.

انخفضت **كميات الإسمنت المسلمة**، وهي مؤشر النشاط الحالي لقطاع البناء، بنسبة ٣٧,٣% و**مساحات البناء المرخصة**، مؤشر النشاط المستقبلي للقطاع، بنسبة ٤٨,٣% مقارنة بنيسان ٢٠١٨.

شهد **إنتاج الكهرباء** ازدياداً إلى ١١٩٦,٧ مليون كيلوات ساعة في نيسان ٢٠١٩، أي بنسبة ٤,٥% على أساس سنوي.

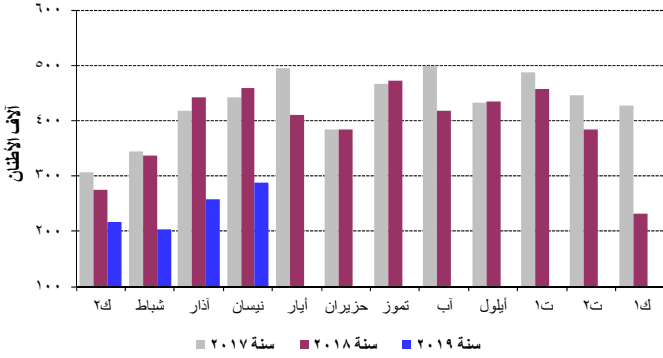
ارتفع كل من عدد الطائرات وعدد المسافرين في **مطار بيروت** بنسبة ٣,٦% و ١١,٨% على التوالي نتيجة ازدياد عدد المسافرين القادمين والمغادرين بنسبة ٦,٦% و ١٥,٥% على التوالي. أما حجم الشحن الجوي، فقد توسع بنسبة طفيفة بلغت ٠,٢%.

توسعت حركة السفن في **مرفأ بيروت** بنسبة ٣,٤% فيما تقلصت حركة البضائع بنسبة ٦,٧% في نيسان ٢٠١٩.

قطاع البناء

انخفضت كميات الإسمنت المسلمة، وهي مؤشر النشاط الحالي لقطاع البناء، بنسبة ٣٧,٣% ومساحات البناء المرخصة، مؤشر النشاط المستقبلي للقطاع، بنسبة ٤٨,٣% مقارنة بنيسان ٢٠١٨.

تسليمات الإسمنت



المصدر: شركات الإسمنت

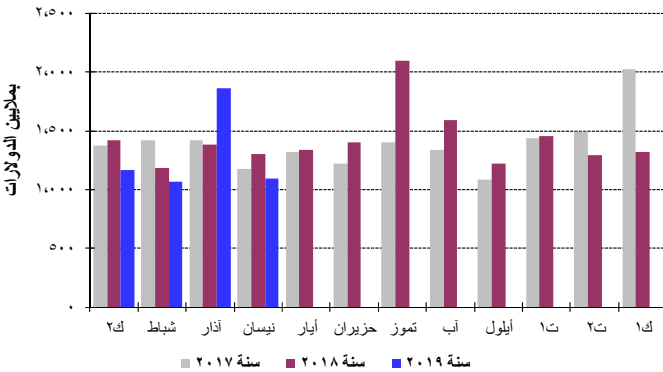
شهدت الرسوم العقارية المحصلة انخفاضاً بنسبة ٣,٨% فبلغت ٤٦,٨ مليار ليرة مقارنة بنيسان ٢٠١٨.

التجارة الخارجية

تقلص عجز الميزان التجاري بنسبة ١٦,٥% وسجل ١٠٩١,٥ مليون دولار في نهاية نيسان، وذلك نتيجة انخفاض قيمة الواردات إلى ١٣٥٧,٠ مليون دولار أي بنسبة ١٣,٢% وازدياد قيمة الصادرات إلى ٢٦٥,٥ مليون دولار أي بنسبة ٣,٦%.

انخفضت الرسوم الجمركية المحصلة بنسبة ٣,٣% وسجلت ١٦٥,٤ مليار ليرة خلال هذا الشهر.

عجز الميزان التجاري



المصدر: المجلس الأعلى للجمارك

توزعت حصص أهم بلدان المصدر منذ مطلع العام ولغاية نيسان ٢٠١٩ على الشكل التالي: روسيا ٩,٦%، الصين ٨,٩%، اليونان ٧,٢%، إيطاليا ٦,٨%، وألمانيا ٥,٠%. توزعت هذه الحصص في نيسان ٢٠١٩ على الشكل التالي:

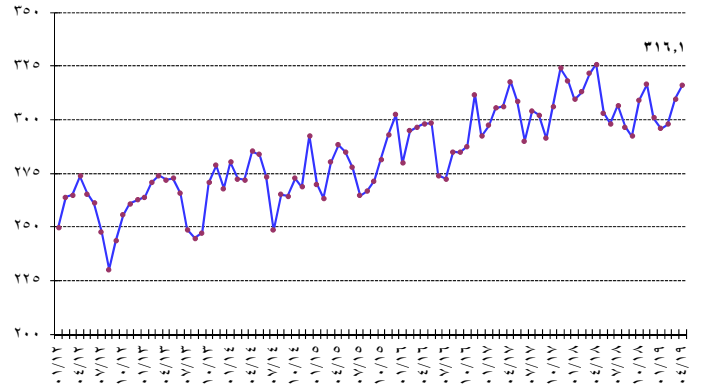
المؤشر الاقتصادي العام لمصرف لبنان

بلغ المؤشر الاقتصادي العام لمصرف لبنان ٣١٦,١ في نيسان ٢٠١٩ مقابل ٣٠٩,٧ في الشهر السابق ٣٢٥,٧ في نيسان ٢٠١٨، مسجلاً بذلك انخفاضاً سنوياً بنسبة ٣,٠%.

المؤشر الاقتصادي العام (متوسط ١٩٩٣ = ١٠٠)

المؤشر	التغيرات الشهرية %	التغيرات السنوية %	نيسان ٢٠١٨
نيسان ٢٠١٨	١,٣	٢,٥	٣٢٥,٧
أيار ٢٠١٨	-٦,٩	-١,٨	٣٠٣,١
حزيران ٢٠١٨	-١,٧	٢,٧	٢٩٨,٠
تموز ٢٠١٨	٢,٩	٠,٩	٣٠٦,٧
أب ٢٠١٨	-٣,٣	-١,٨	٢٩٦,٦
أيلول ٢٠١٨	-١,٥	٠,٤	٢٩٢,٣
تشرين الأول ٢٠١٨	٥,٨	١,٠	٣٠٩,٢
تشرين الثاني ٢٠١٨	٢,٤	-٢,٣	٣١٦,٥
كانون الأول ٢٠١٨	-٥,٠	-٥,٥	٣٠٠,٧
كانون الثاني ٢٠١٩	-١,٦	-٤,٤	٢٩٥,٩
شباط ٢٠١٩	٠,٧	-٤,٨	٢٩٧,٩
آذار ٢٠١٩	٤,٠	-٣,٦	٣٠٩,٧
نيسان ٢٠١٩	٢,١	-٣,٠	٣١٦,١

المؤشر العام



نشاط غرفة المقاصة

انخفض مجموع قيمة الشيكات المحصلة بنسبة ١٦,٤% في نيسان ٢٠١٩. تقلصت قيمة الشيكات المحررة بالليرة اللبنانية بنسبة ٣,٨% وتلك المحررة بالعملة الأجنبية بنسبة ٢٢,٣%. بلغت حصة الشيكات المحصلة المحررة بعملة أجنبية من مجموع الشيكات المحصلة ٦٣,٢% مسجلة انخفاضاً بنسبة ٧,١%.

ازدادت حصة الشيكات المرتجعة بنسبة ٧,٠% خلال الشهر مقارنة بالشهر ذاته من العام الماضي، وسجلت ٢,٥% من مجموع قيمة الشيكات في نهاية هذا الشهر.

مؤشرات اقتصادية رئيسية (جميع التغيرات هي بالنسبة إلى الشهر نفسه من العام السابق)

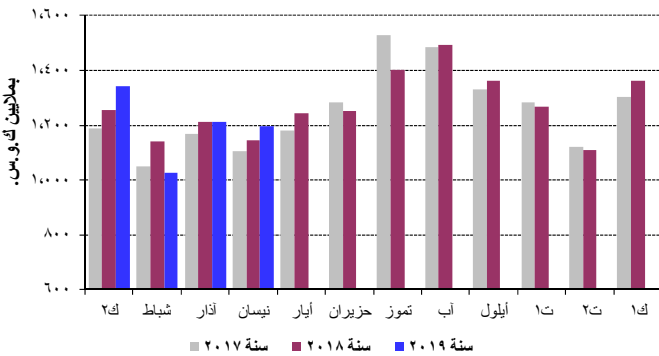
نيسان-١٩	آذار-١٩	متوسط-٢٠١٨	كانون الأول-١٨	نيسان-١٨	متوسط-٢٠١٧	كانون الأول-١٧
مقاصة الشيكات باليرة اللبنانية^١						
٢٤٤٦١٠٧٥٨	٣٤٧٧٠٠١٠١	٢٤٧٨٠٤٤٨٣	٣٤٠٤٩٠٧٩٦	٢٤٥٥٨٠٨١٨	٢٤٧٢٢٠٩٤٣	٣٤٢١٣٠٥٥٢
٣,٧٩-	٣٣,٣٣	٢,١١	٥,٠٨-	٣,٣١	٨,٩٧	١٣,٤٢
نسبة التغير (%)						
مقاصة الشيكات بالعملة الأجنبية^{**١}						
٢٤٨٠٠	٣٤٢٢٩	٣٤٧٠٢	٣٤٥٥٤	٣٤٦٠٥	٣٤٨٨١	٤٤١٢٧
٢٢,٣١-	١٦,٤٣-	٤,٦٢-	١٦,٣٠-	٢,٤٠-	٣,٢٥-	٦,٥٠
نسبة التغير (%)						
مجموع مقاصة الشيكات^{**٢}						
٦٤٦٨٣٤٢٥٠	٨٤٦٣٨٤٣٥٤	٨٤٣٦١٠٦٥٧	٨٤٢٥٧٤١٩٠	٧٤٩٩٢٠٩٢١	٨٤٥٧٤٤٢٥٢	٩٤٤٣٤٤٤٣٧
نسبة التغير (%)						
طلبات الاستعلام لدى مركزية المخاطر^١						
٢٢٠٦٧٦	٢٤٤٠٦١	٢٩٠٨٥٨	١٩٠٥٢٠	٣٠٤٢٣١	٣٥٠٥١١	٢٩٠٢٩٣
٢٤,٩٩-	٣٣,٣٩-	١٥,٩٢-	٣٣,٣٦-	١٠,٠٠-	١٥,٤٦	٩,٤٩
نسبة التغير (%)						
رخص البناء^{**٢}						
٤٥٨٠٧٢١	٥٩٧٤٠٢٥	٧٥١٠٦٣٠	٥٩٥٠٦٨٢	٨٨٦٠٩١٢	٩٧٧٤٥٣٢	٩٠١٠٢٥٩
٤٨,٢٨-	٣٤,٣٥-	٢٣,١١-	٣٣,٩١-	٢,٤٦-	٤,١٢-	٠,٢٩-
نسبة التغير (%)						
الاسمنت المسلم^{**٣}						
٢٨٧٠٢٨٠	٢٥٧٤٢٥٩	٣٩١٠٨٦٠	٢٣٠٠٧٤٢	٤٥٨٠١٩٣	٤٢٩٤٠٥١	٤٢٦٠٥٤٣
٣٧,٣٠-	٤١,٨٤-	٨,٦٧-	٤٥,٩٠-	٣,٦٦	٢,١٨-	٤٣,٨٥
نسبة التغير (%)						
الرسوم العقارية المستوفاة^٤						
٤٦٠٧٨٠	٥٢٤٧٦٦	٦٥٠٠٣١	٨٣٤٤٢١	٤٨٤٦١٣	٨٤٤٨٦٦	١٠١٠١٦٣
٣,٧٧-	٢٦,٠٣-	٢٣,٣٧-	١٧,٥٤-	٣٨,٤٨-	١٨,٠٢	٥,٨٠-
نسبة التغير (%)						
مجموع المستوردات^{**٥}						
٢٤٠٤٦٣٥٥	٣٤٢٨٨٠٣٨٧	٢٥١٠٤٧٥٨	٢٤٣٦٥٠٨٦٤	٢٤٣٥٨٠٢٢٩	٢٤٤٦٠٨٣١	٢٤٤٦٣٥٥٣
١٣,٢٢-	٣٠,٦٤	٢,٠٣	٣,٩٧-	٦,٦٣	٢,٤٢	٣,٢٣
نسبة التغير (%)						
مجموع الصادرات^{**٥}						
٤٠٠٠٣٩٥	٤٨٢٤٤٦٨	٣٧٠٠٩٤٦	٣٧١٠٠٠٨	٣٨٦٠٥٣٥	٣٥٧٠٣٣٨	٣٧٨٠١٧٧
٣,٥٩	١٣,٢٠	٣,٨١	١,٩٠-	٨,٩٠	٤,٤٧-	٢,٧٠
نسبة التغير (%)						
عجز الميزان التجاري^{**٥}						
١٤٦٤٥٠٩٥٩	٢٤٨٠٥٩١٩	٢٤١٣٩٠٨١٢	١٤٩٩٤٠٨٥٥	١٤٩٧١٠٦٩٥	٢٤١٠٣٤٩٣	٢٤٠٨٥٣٧٦
١٦,٥٢-	٣٤,٢٠	١,٧٣	٤,٣٤-	٦,٢٠	٣,٦٩	٣,٣٣
نسبة التغير (%)						
الواردات الجمركية^{**٥}						
١٦٥٠٤١٣	١٥٣٠٣٥١	١٧٥٠٩٤١	١٥٧٤٤١١	١٧١٠٠٩٤	١٨٧٤٤٠٥	١٩٠٠٤٢٩
٣,٣٢-	١٥,٧٢-	٦,١٢-	١٧,٣٤-	٥,٥٨-	١,٨٨	١,٧٣
نسبة التغير (%)						
إنتاج الطاقة الكهربائية (شبكة مؤسسة كهرباء لبنان)^٦						
١٤١٩٧	١٤٢١٣	١٤٢٧٠	١٤٣٦١	١٤١٤٥	١٤٢٥٣	١٤٣٠٣
٤,٥١	٠,٢٣	١,٤١	٤,٤٩	٣,٦٩	١٤,٤٩	١٢,٧١
نسبة التغير (%)						
استيراد المشتقات النفطية^{**٧}						
٥٦٢٠٨٤٨	٧٧٥٠٩١١	٦٧٣٠٩٦٥	٦٤٧٠١٥٤	٦٤٥٠٣٣٧	٧٠١٠٥٣٠	٥٨٦٠٥٨٦
١٢,٧٨-	٤٥,٨٩	٣,٩٣-	١٠,٣٣	٤,٦٠	٥,١٣	٦,٩٥-
نسبة التغير (%)						
حركة الشحن البحري في مرفأ بيروت^{**٨}						
٥٨٤٤٢٣٣	٦٣٠٠٨٢٧	٦٦٥٠٦٥٦	٦٨١٠٥٠٤	٦٢٦٠٣٣٥	٦٨٨٠٦١٧	٧٠٦٠٨٧١
٦,٧٢-	٩,٨٨-	٣,٣٣-	٣,٥٩-	٧,٩٣-	٥,٧٨-	٥,٣٧
نسبة التغير (%)						
٥١٣٠٥٧٠	٥٤١٠٩٣٣	٥٨٧٠٨٩١	٦١٠٠٠٠١	٥٦٢٠٢٣٨	٥٩٤٤٢٤١	٦١٥٠٨٩٤
٧٠٤٤٦٢	٨٨٠٥٤٦	٧٧٤٤٨٨	٧١٠١١٣	٦٣٠٩٣٧	٩٤٤١٣٢	٩٠٤٢٢٢
٢٠١	٣٤٨	٢٧٦	٣٩٠	١٦٠	٢٤٣	٧٥٥
حركة المسافرين في مطار بيروت الدولي^٩						
٨١٧٠١٢١	٦١٨٠٧٥٩	٧٣٦٠٨٣١	٦٧٧٤٨١١	٧٣٠٠٧٣٩	٦٨٦٠٣٠٧	٦٢٦٠٨٦٦
١١,٨٢	١,١٩-	٧,٣٦	٨,١٣	١,٣٧	٨,٢٢	٤,٨٣
نسبة التغير (%)						
٣٩٩٠٦٦٧	٣١٠٠٠٥٣	٣٦٩٠٦٦٦	٣٦٢٠٢٤٥	٣٧٤٠٩٤٢	٣٤١٠٩٣٦	٣٣٣٠٢٧٣
٦,٥٩	١,٠٦-	٨,١١	٨,٦٩	٦,٤٧	٨,٥٦	٥,٤٠
نسبة التغير (%)						
٤١٠٠٤٥٣	٢٩٩٠٩٥٥	٣٦٦٠٥٦٩	٣١٢٠٤٤١	٣٥٥٠٣١٠	٣٤٣٠٩٥٩	٢٩٣٠٢٧٠
١٥,٥٢	٤,٠٢-	٦,٥٧	٦,٥٤	٣,٥٣-	٨,٠٠	٤,٢٦
نسبة التغير (%)						
٧٠٠٠١	٨٤٧٥١	٥٩٦	٣٠١٢٥	٤٨٧	٤١٢	٣٢٣
١٤٣٣٧,٥٨	٢٥٢٠,٠٦	٤٤,٧١	٨٦٧,٤٩	٣١,٢٧	٤٣,١٩-	٣٥,٤٠-
نسبة التغير (%)						

* بدأ في تموز ١٩٩٥ احتساب الدولار الجمركي على أساس السعر الرسمي للدولار عوضاً عن ٨٠٠ ل.ل. ** أرقام مستكملة من قبل القطاع الخاص. *** بدأ في ١/١/١٩٩٧، تعديل المعلومات لتضم القطاعين العام والخاص.
المصدر: مصرف لبنان. نقابة المهندسين في بيروت وطرابلس. شركات التزابة. وزارة المالية. إدارة الجمارك العامة. مؤسسة كهرباء لبنان. المديرية العامة للنفط. مرفأ بيروت. مطار بيروت الدولي.

قطاع الطاقة

شهد إنتاج الكهرباء ازدياداً إلى ١١٩٦,٧ مليون كيلوات ساعة في نيسان ٢٠١٩، أي بنسبة ٤,٥% على أساس سنوي.

الإنتاج الشهري للكهرباء (شبكة كهرباء لبنان)

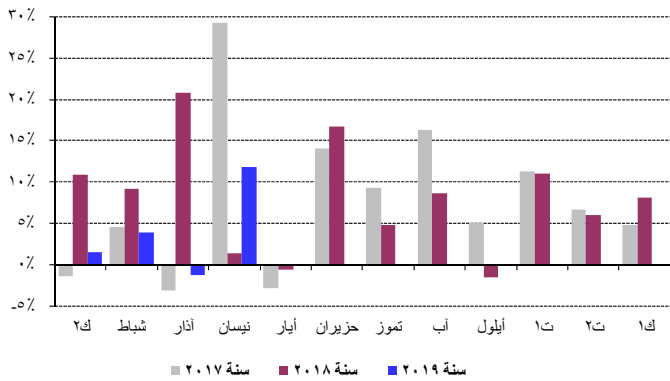


المصدر: مؤسسة كهرباء لبنان

قطاع النقل

ارتفع كل من عدد الطائرات وعدد المسافرين في مطار بيروت بنسبة ٣,٦% و ١١,٨% على التوالي نتيجة ازدياد عدد المسافرين القادمين والمغادرين بنسبة ٦,٦% و ١٥,٥% على التوالي. أما حجم الشحن الجوي، فقد توسع بنسبة طفيفة بلغت ٠,٢%. تقلص حجم البضائع المفرغة بنسبة ٢,٦% وتوسع حجم البضائع المشحونة بنسبة ٤,٤%.

حركة المسافرين عبر المطار



المصدر: مطار بيروت الدولي

توسعت حركة السفن في مرفأ بيروت بنسبة ٣,٤% فيما تقلصت حركة البضائع بنسبة ٦,٧% في نيسان ٢٠١٩. انخفض حجم البضائع المفرغة بنسبة ٨,٧% وازداد حجم البضائع المشحونة والعبارة بنسبة ١٠,٢% و ٢٥,٦% على التوالي.

القطاع النقدي

الموجودات الخارجية الصافية للجهاز المصرفي

سجل ميزان المدفوعات عجزاً بما يوازي ١٣٠٠,٠ مليون دولار في نيسان ٢٠١٩. وقد تمثل هذا العجز بانخفاض الموجودات الخارجية الصافية لدى مصرف لبنان بقيمة ٥٨٩,٣ مليون دولار والموجودات الخارجية الصافية لدى المصارف والمؤسسات المالية

الواردات حسب بلدان المصدر (بملايين الدولارات)

بلد المصدر	نيسان-٢٠١٨	% من المجموع	نيسان-٢٠١٩	% من المجموع
اليونان	١٤٠,١	٩,٠	١٣٤,٩	٩,٩
الصين	١٤٤,٥	٩,٢	١٣٠,٢	٩,٦
إيطاليا	١٣٣,٢	٨,٥	١٢٤,٧	٩,٢
ألمانيا	٩٥,٦	٦,١	٨٠,٧	٥,٩
الولايات المتحدة	١٠٩,٨	٧,٠	٧٨,١	٥,٨
البلدان الأخرى	٩٤٠,٧	٦٠,٢	٨٠٨,٥	٥٩,٦
المجموع	١.٥٦٣,٨	١٠٠	١.٣٥٧,٠	١٠٠

توزعت حصص أهم بلدان المقصد منذ مطلع العام ولغاية نيسان ٢٠١٩ على الشكل التالي: سويسرا ١٤,٢%، الإمارات العربية المتحدة ١٣,٧%، سوريا ٧,٤%، السعودية ٦,٧% و جنوب أفريقيا ٦,٠%. توزعت هذه الحصص في نيسان ٢٠١٩ على الشكل التالي:

الصادرات حسب بلدان المقصد (بملايين الدولارات)

بلد المقصد	نيسان-٢٠١٨	% من المجموع	نيسان-٢٠١٩	% من المجموع
الإمارات العربية المتحدة	٤٠,١	١٥,٦	٣٧,٨	١٤,٢
سويسرا	١٠,٦	٤,١	٣٠,٦	١١,٥
المملكة العربية السعودية	١٨,٧	٧,٣	٢٣,٩	٩,٠
سوريا	١١,٤	٤,٤	٢١,١	٧,٩
اليونان	٤,٠	١,٦	١٤,٥	٥,٥
البلدان الأخرى	١٧١,٥	٦٦,٩	١٣٧,٧	٥١,٩
المجموع	٢٥٦,٣	١٠٠	٢٦٥,٥	١٠٠

الواردات (بملايين الدولارات)

القسم التعريفي	نيسان-٢٠١٨	% من المجموع	نيسان-٢٠١٩	% من المجموع
منتجات المملكة الحيوانية والنباتية	١٤١٨١,٣	١٨,٥	١٤١٤٤,٦	١٨,٢
مواد نسيجية ومصنوعاتها	٢٧٦,٣	٤,٣	٢٢٧,٨	٣,٦
جلود، جلود فراء ومصنوعاتها	٢٢,٢	٠,٣	١٨,٧	٠,٣
خشب ومصنوعاته	٧٧,٥	١,٢	٦٦,١	١,٠
منتجات الصناعات الكيماوية	٧٣٧,٣	١١,٦	٦٧٨,٩	١٠,٨
عجائن، خشب، ورق كرتون	١٠٧,٩	١,٧	٩٤,٥	١,٥
حجر، جبس، إسمنت	١٥٠,٢	٢,٤	١٠٢,٩	١,٦
منتجات معدنية ومصنوعاتها	١٥٥٢,١	٢٤,٤	٢٤١٥٤,٢	٣٤,٢
معدات كهربائية، نقل وتصوير	١٤٣٧٠,٧	٢١,٥	١٤١٢١,٦	١٧,٨
لؤلؤ، أحجار كريمة ومعادن ثمينة	٤٥٤,٤	٧,١	٢٩٩,٨	٤,٨
مصنوعات متنوعة	٤٤٣,٤	٧,٠	٣٩٦,٨	٦,٣
المجموع	٦.٣٧٣,٢	١٠٠	٦.٣٠٦,٠	١٠٠

الصادرات (بملايين الدولارات)

القسم التعريفي	نيسان-٢٠١٨	% من المجموع	نيسان-٢٠١٩	% من المجموع
منتجات المملكة الحيوانية والنباتية	٢٢٣,٤	٢٠,٩	٢١٩,٨	١٩,٦
مواد نسيجية ومصنوعاتها	١٨,٠	١,٧	١٥,٧	١,٤
جلود، جلود فراء ومصنوعاتها	٣,٧	٠,٣	٤,٥	٠,٤
خشب ومصنوعاته	٢,٧	٠,٣	٣,٦	٠,٣
منتجات الصناعات الكيماوية	١٢٠,٨	١١,٣	١٠٩,٤	٩,٨
عجائن، خشب، ورق كرتون	٤٣,٧	٤,١	٤٤,٠	٣,٩
حجر، جبس، إسمنت	٧,٧	٠,٧	٥,٧	٠,٥
منتجات معدنية ومصنوعاتها	١٦٠,٠	١٥,٠	١٤٥,٩	١٣,٠
معدات كهربائية، نقل وتصوير	١٠٩,٧	١٠,٢	١٣٨,١	١٢,٣
لؤلؤ، أحجار كريمة ومعادن ثمينة	٢٩٣,٠	٢٦,٤	٣٤٦,٢	٣٠,٩
مصنوعات متنوعة	٨٧,٦	٨,٢	٨٨,٤	٧,٩
المجموع	١.٠٧٠,٣	١٠٠	١.١٢١,٣	١٠٠

المصدر: المجلس الأعلى للحمارك

وأبقى مصرف لبنان معدل الحسم ومعدل الفائدة على إعادة شراء الأوراق المالية (Repo Rate) على مستوى ١٠,٠٠% وهو المعدل المطبق منذ كانون الأول ٢٠٠٩.

الكتلة النقدية والعوامل المؤثرة فيها

بلغت الكتلة النقدية M٣ ٢١١٣١٨,٣ مليار ليرة في نهاية نيسان مسجلة نمواً سنوياً نسبته ٠,٢% مقابل ٠,٤% في آذار ٢٠١٩. وبقي التسليف المصرفي للقطاع الخاص العامل الأبرز في خلق النقد إلى جانب التسليفات للقطاع العام. وفي ما خص مكونات الكتلة النقدية، تجدر الإشارة إلى أن الودائع بالليرة سجلت تراجعاً بنسبة ٧,٢% والودائع بالعملة الأجنبية نمواً بنسبة ٤,٤%.

التغيرات السنوية في الكتلة النقدية (بالنسب المئوية)

٤م	٣م	٢م	١م	
٣,٠٩	٣,٠٩	-٢,٤٣	١,٠٨٣	نيسان ٢٠١٨
٣,٠٠	٢,٨٧	-١,٨٧	٩,٨٧	أيار ٢٠١٨
٢,٤٤	٢,٤٧	-٢,٠٩	١٢,٥١	حزيران ٢٠١٨
١,٧٢	١,٧١	-٢,٨٢	١٣,٢٨	تموز ٢٠١٨
١,٣٢	١,٣٢	-٤,١٦	٧,٨٢	آب ٢٠١٨
١,٣٨	١,٦٩	-٤,٧٨	٨,٢١	أيلول ٢٠١٨
١,٠٥	١,٠٢	-٥,٣٢	٧,٧٣	تشرين الأول ٢٠١٨
٢,٢٧	٢,٢١	-٠,٩٥	١٠,٢١	تشرين الثاني ٢٠١٨
٢,١٥	١,٩٣	-٢,٩٥	٩,٧٦	كانون الأول ٢٠١٨
٠,٩٤	٠,٧٠	-٥,٨٤	٢,٠٤	كانون الثاني ٢٠١٩
٠,٥٣	٠,٣٧	-٦,٠١	-٠,٧٨	شباط ٢٠١٩
٠,٦٣	٠,٤٠	-٦,٠٦	-٣,٦٠	آذار ٢٠١٩
٠,٣٤	٠,١٩	-٦,٧٠	-٢,٣٨	نيسان ٢٠١٩

الدين العام

توزع سندات الخزينة بحسب الفئة (كنسبة مئوية من المجموع)

٢٤ شهراً وما فوق	١٢ شهراً	٦ أشهر	٣ أشهر	
٩٤,٩٦	٣,١٨	١,١٤	٠,٧٢	نيسان ٢٠١٨
٩٤,١١	٣,٦٦	١,٤٧	٠,٧٦	أيار ٢٠١٨
٩٤,٥٥	٣,٥٠	١,٤٢	٠,٥٢	حزيران ٢٠١٨
٩٤,٧٢	٣,٤٢	١,٤٠	٠,٤٥	تموز ٢٠١٨
٩٥,٣٧	٣,٢١	١,١٦	٠,٢٦	آب ٢٠١٨
٩٥,٦٧	٣,١١	٠,٩٥	٠,٢٨	أيلول ٢٠١٨
٩٥,٧٧	٣,٣٧	٠,٧١	٠,١٥	تشرين الأول ٢٠١٨
٩٦,٢٢	٢,٩٩	٠,٤٤	٠,٣٦	تشرين الثاني ٢٠١٨
٩٦,٥٢	٢,٧٧	٠,٤١	٠,٣٠	كانون الأول ٢٠١٨
٩٦,٩٠	٢,٥٤	٠,٢٥	٠,٣١	كانون الثاني ٢٠١٩
٩٧,٣١	٢,٤٣	٠,٢٠	٠,٠٦	شباط ٢٠١٩
٩٧,٢٨	٢,٢٧	٠,١٥	٠,٣٠	آذار ٢٠١٩
٩٧,٥٩	٢,٠٢	٠,١١	٠,٢٨	نيسان ٢٠١٩

وفقاً لأرقام وزارة المالية بلغ مجموع الدين العام الصافي ١١٦٧٢٠ مليار ليرة في نيسان ٢٠١٩ مسجلاً ارتفاعاً شهرياً قدره ٣٨٦ مليار ليرة. وقد نتج هذا الارتفاع عن زيادة الدين العام الصافي بالليرة بمقدار ١١٤٧ مليار ليرة

بقيمة ٧١٠,٨ مليون دولار. وبلغ بذلك الرصيد التراكمي لميزان المدفوعات في الأشهر الأربعة الأولى من السنة عجزاً بمقدار ٣٣٠٤,٩ مليون دولار مقابل عجزاً بمقدار ٧٧٣,٢ مليون دولار في الفترة المماثلة من العام ٢٠١٨.

موجودات مصرف لبنان الخارجية

بلغ احتياطي مصرف لبنان من العملات الأجنبية ٣٨٤٢١,٩ مليون دولار مسجلاً تراجعاً سنوياً نسبته ١١,٤% ومقداره ٤٩٤٤,٦ مليون دولار. أما مجموع الاحتياطي الخارجي بما فيه الذهب، فقد بلغ ٥٠٢٧٢,٧ مليون دولار. هذا وقد بقي سعر صرف الدولار الأميركي الوسطي في سوق بيروت مستقراً على ١٥٠٧,٥٠ ليرة.

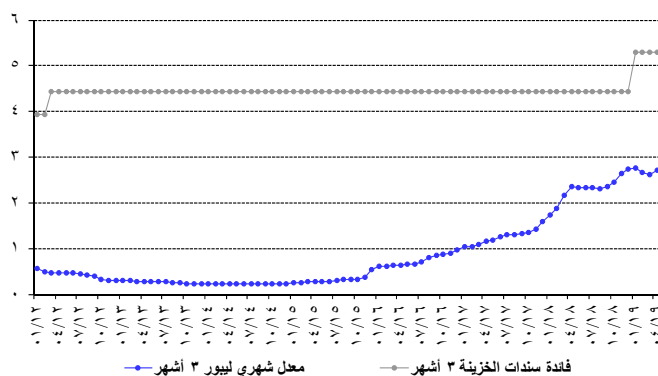
معدلات الفائدة

لم يطرأ أي تغيير في نيسان ٢٠١٩ على معدلات فائدة سندات الخزينة. فسجل معدل الفائدة الفعلية في نهاية الشهر: ٥,٣٠% لفئة ٣ أشهر، ٥,٨٥% لفئة ٦ أشهر و ٦,٥٠% لفئة ١٢ شهراً. واستقرت فائدة القسيمة على سندات الستين والثلاث سنوات على ٧,٠٠% و ٧,٥٠% على التوالي.

أما معدلات الفائدة المصرفية فقد انخفضت في نيسان إلى ٨,٦٠% على الحسابات الدائنة بالليرة (-١٥ نقطة أساس) وارتفعت إلى ١٠,٧٤% على الحسابات المدينة بالليرة (+١٦ نقطة أساس).

وشهدت الفائدة المصرفية المحلية بالدولار الأميركي ازدياداً على الحسابات المدينة وانخفاضاً على تلك الدائنة. فسجل معدل الفائدة الوسطي المثقل على حسابات التسليف بالدولار ٩,٣٤% في نيسان (+٣ نقطة أساس). أما متوسط الفائدة على حسابات الادخار بالدولار فسجل ٥,٦٨% (-١ نقطة أساس).

الهامش بين سندات الخزينة لثلاثة أشهر والليبور



وبنتيجة هذه التطورات توسع الهامش بين فائدي التسليف بالليرة والدولار من ١,٢٧ نقطة في آذار ٢٠١٩ إلى ١,٤٠ نقطة في نيسان ٢٠١٩. انخفض الهامش بين فائدي الادخار بالليرة والدولار من ٣,٠٦ نقطة في آذار ٢٠١٩ إلى ٢,٩٢ نقطة في نيسان ٢٠١٩.

وتجدر الإشارة إلى أن معدل ليبور (Libor Rate) لثلاثة أشهر سجل ٢,٥٩% في نيسان ٢٠١٩ مقابل ٢,٦١% في آذار ٢٠١٩.

استقرت معدلات الفائدة على شهادات الإيداع التي يصدرها مصرف لبنان من فتي ٤٥ يوماً و ٦٠ يوماً على ٣,٥٧% و ٣,٨٥% على التوالي.

ليبلغ ٦٦٥٦٤ مليار ليرة وانخفاض الدين العام المحرر بعملات أجنبية بمقدار ٥٠٥ مليون دولار ليسجل ٣٣٢٧١ مليون دولار في نهاية الشهر. وعلى أساس سنوي، بلغ نمو الدين العام الصافي ٨,٤% والدين بالليرة ٨,١% وبالعملات الأجنبية ٨,٩%.

النشاط المصرفي

الميزانية المجمعة للمصارف

بلغت الميزانية المجمعة للمصارف التجارية ٣٨٢٣٧٤ مليار ليرة في نهاية نيسان ٢٠١٩ مسجلة ارتفاعاً شهرياً بنسبة ٥,٣٥% مقابل ١,٠٠% خلال الشهر السابق. وعلى مدار سنة، بلغت نسبة النمو ١٢,٠٨%.

تطور حجم التسليفات

أ- لدى المصارف التجارية

تراجعت تسليفات المصارف التجارية للقطاع الخاص المقيم وغير المقيم بنسبة ٥,٦٢% خلال نيسان ٢٠١٩، مقابل تراجع بنسبة ٥,٠٩% خلال الشهر السابق. وبلغ حجم التسليفات ٨٥٨٨٥ مليار ليرة في نهاية نيسان ٢٠١٩ مسجلاً تراجعاً سنوياً بنسبة ٣,٤٧%، وهي مفصلة كالتالي:

- تراجعت التسليفات بالليرة اللبنانية إلى ٢٥٩٠٥ مليار ليرة في نهاية نيسان ٢٠١٩ أي بنسبة شهرية بلغت ١,٢٠% مقابل تراجع بنسبة ١,٧٨% خلال آذار ٢٠١٩. وعلى مدار سنة، انخفضت هذه التسليفات بنسبة ٩,٧٦% وباتت تشكل ٣٠,١٦% من إجمالي التسليفات، فيما كانت تشكل نسبة ٣٢,٢٦% في نيسان ٢٠١٨.
- تراجعت التسليفات بالعملات الأجنبية بنسبة ٥,٣٧% خلال نيسان ٢٠١٩ مقابل ارتفاع بـ ٥,٦٦% خلال الشهر السابق، وبلغت ٣٩٧٨٨ مليون دولار في نهاية نيسان ٢٠١٩ بتراجع سنوي نسبته ٥,٤٧%.

ب- لدى مصارف الأعمال

بلغت تسليفات مصارف الأعمال للقطاع الخاص المقيم وغير المقيم ٣٤٧٩ مليار ليرة في نهاية نيسان ٢٠١٩، مسجلة ارتفاعاً بنسبة ٥,١٣% مقابل ١,٢٠% خلال آذار ٢٠١٩. مقارنةً بنيسان ٢٠١٨، انخفضت هذه التسليفات بنسبة ٦,٧٦%.

تطور حجم الودائع

أ- لدى المصارف التجارية

ارتفعت ودائع القطاع الخاص في المصارف التجارية المقيم وغير المقيم بنسبة ٥,١٣% خلال نيسان ٢٠١٩ مقابل ٥,٢٩% خلال الشهر الفاتت. وعلى مدار سنة، ازداد حجم الودائع بنسبة ١,٦٣% ليبلغ ٢٧٤٥٥٦ مليار ليرة في نهاية نيسان، وهي مفصلة كالتالي:

- تراجعت الودائع بالليرة اللبنانية بنسبة بلغت ٥,٩٥% خلال نيسان ٢٠١٩، مقابل ارتفاع بنسبة ٥,٢٨% خلال الشهر الفاتت، وبلغت ٧٧١٦٢ مليار ليرة في نهاية نيسان. وعلى مدار سنة، انخفضت هذه الودائع بنسبة

٦,٩١%، حيث باتت تشكل ٢٨,١٠% من إجمالي الودائع، فيما كانت تشكل نسبة ٣٠,٦٨% في نهاية نيسان ٢٠١٨.

- ارتفعت الودائع بالعملات الأجنبية بنسبة ٥,٥٦% خلال نيسان ٢٠١٩ مقابل ٥,٢٩% خلال الشهر الفاتت. وبلغت ١٣٠٩٤١ مليون دولار في نهاية نيسان مسجلة ارتفاعاً سنوياً بنسبة ٥,٤١%.

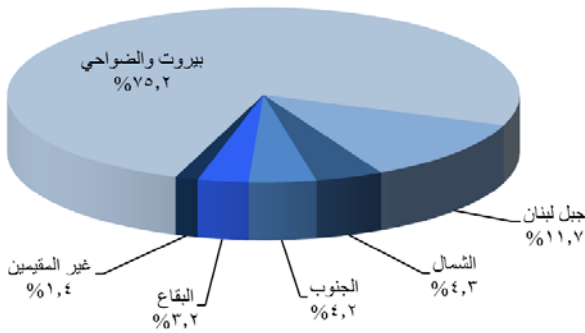
ب- لدى القطاع المصرفي

ارتفعت ودائع القطاع الخاص لدى القطاع المصرفي المقيم وغير المقيم بنسبة ٥,١٣% خلال الشهر مقابل ٥,٢٨% خلال آذار ٢٠١٩. وقد ارتفع حجم الودائع من ٢٧٢٦٩٩ مليار ليرة في نيسان ٢٠١٨ إلى ٢٧٧١٩٢ ملياراً في نهاية نيسان ٢٠١٩، أي بنسبة ١,٦٥%. وهي مفصلة كالتالي:

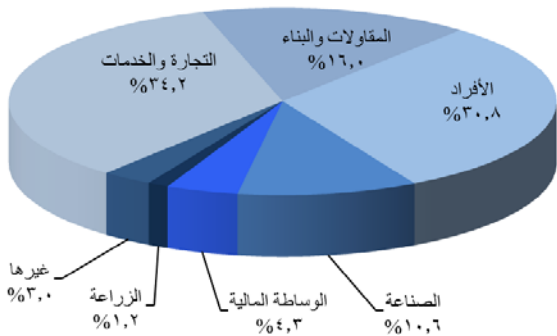
- تراجعت الودائع بالليرة اللبنانية بنسبة ٥,٩٦% خلال نيسان ٢٠١٩، مقابل ارتفاع بنسبة ٥,٣٠% خلال الشهر الفاتت، وبلغت ٧٨٥٨٠ مليار ليرة في نهاية نيسان. وعلى مدار سنة، انخفضت هذه الودائع بنسبة ٦,٥٣%، حيث باتت تشكل ٢٨,٣٥% من إجمالي الودائع، فيما كانت تشكل ٣٠,٨٣% في نهاية نيسان ٢٠١٨.
- ارتفعت الودائع بالعملات الأجنبية بنسبة ٥,٥٨% خلال نيسان ٢٠١٩ مقابل ٥,٢٨% خلال الشهر الفاتت. وبلغت ١٣١٧٤٩ مليون دولار في نهاية نيسان مسجلة زيادة سنوية بنسبة ٥,٢٩%.

توزع التسليفات

توزع التسليفات على المناطق



توزع التسليفات على القطاعات



نسبة التسليفات إلى الودائع

شكلت التسليفات نسبة ٣١,٢٨% من إجمالي الودائع في نهاية نيسان ٢٠١٩

مقارنة بـ ٣٢,٩٤% في نهاية نيسان ٢٠١٨ مفصلة كالآتي:

- نسبة التسليفات إلى الودائع بالليرة اللبنانية ٣٣,٥٧% مقارنة بـ ٣٤,٦٣%.
- نسبة التسليفات إلى الودائع بالعملة الأجنبية ٣٠,٣٩% مقارنة بـ ٣٢,١٨%.

حساب الرساميل

تراجع حساب الرساميل بنسبة ٣,٧٨% خلال نيسان ٢٠١٩ مقابل تراجع بنسبة ٠,٤٨% خلال آذار ٢٠١٩. مقارنة بالفترة ذاتها من العام المنصرم، ازدادت هذه الرساميل بنسبة ١,١٥% وبلغت ٣١٩٨٧ مليار ليرة في نيسان ٢٠١٩. تراجعت نسبة حساب الرساميل من إجمالي موجودات المصارف التجارية إلى ٨,٣٧% في نهاية نيسان ٢٠١٩. وكانت قد سجلت ٨,٧٢% في آذار ٢٠١٩ و ٩,٢٧% في نيسان ٢٠١٨.

تراجعت نسبة حساب الرساميل إلى إجمالي الودائع إلى ١١,٦٥% في نهاية نيسان ٢٠١٩. وكانت قد سجلت ١٢,١٢% في آذار ٢٠١٩ و ١١,٧١% في نيسان ٢٠١٨.

كما تراجعت نسبة حساب الرساميل إلى إجمالي التسليفات إلى ٣٧,٢٤% في نهاية نيسان ٢٠١٩. وكانت قد سجلت ٣٨,٤٧% في آذار ٢٠١٩ و ٣٥,٥٤% في نيسان ٢٠١٨.

الدولة

ارتفعت نسبة دولة الودائع (على صعيد القطاع المصرفي) إلى ٧٠,٠٢% في نهاية نيسان ٢٠١٩ مقابل ٦٩,٧٢% في نهاية آذار ٢٠١٩ و ٦٧,٧٦% في نهاية نيسان ٢٠١٨.

كما ارتفعت نسبة دولة التسليفات إلى ٦٩,٨٤% في نهاية نيسان ٢٠١٩ مقابل ٦٩,٦٦% في نهاية آذار ٢٠١٩ و ٦٧,٧٤% في نهاية نيسان ٢٠١٨.

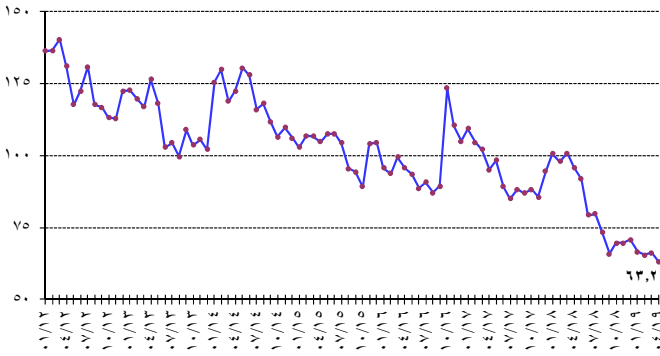
الأسواق المالية

أظهر معدل مؤشر القيمة السوقية للأسهم المدرجة في بورصة بيروت، خلال نيسان ٢٠١٩، تراجعاً بنسبة ١,٢٧% إذ أقل على معدل ٦٣,٧٩ نقطة مقابل ٦٤,٦١ نقطة لمعدل الشهر السابق.

مؤشر القيمة السوقية المشغل Market-Value-Weighted Index

٩٥,٨٧	نيسان ٢٠١٨
٩١,٩٦	أيار ٢٠١٨
٧٩,٢٧	حزيران ٢٠١٨
٧٩,٨٠	تموز ٢٠١٨
٧٣,٥١	آب ٢٠١٨
٦٥,٩٣	أيلول ٢٠١٨
٦٩,٦٠	تشرين الأول ٢٠١٨
٦٩,٦٩	تشرين الثاني ٢٠١٨
٧٠,٨٣	كانون الأول ٢٠١٨
٦٦,٥٩	كانون الثاني ٢٠١٩
٦٥,٥٢	شباط ٢٠١٩
٦٦,٢٦	آذار ٢٠١٩
٦٣,٢٠	نيسان ٢٠١٩

Market-Value-Weighted Index مؤشر القيمة السوقية المرجح



بورصة بيروت

بورصة بيروت

التاريخ	الأسهم المتداولة		القيمة السوقية (مليار دولار)
	الحجم (ملايين)	القيمة (مليون دولار)	
نيسان ٢٠١٨	٣,٤٦	١٩,٤٢	١١,٩٥
أيار ٢٠١٨	٣,٦٣	٢٨,٧٨	١١,٧٠
حزيران ٢٠١٨	٥,٥٦	٣٨,٤١	١١,١٦
تموز ٢٠١٨	٢,١٦	٢٢,٩٠	١١,٠٧
آب ٢٠١٨	١,٥٥	١٢,٦٦	١٠,٦٩
أيلول ٢٠١٨	٣,١٥	٢٥,٠٥	١٠,٤٠
تشرين الأول ٢٠١٨	٤,٩٠	٣٤,٣٨	١٠,٥٦
تشرين الثاني ٢٠١٨	١٤,٣٢	٨٥,٠٧	١٠,٣٩
كانون الأول ٢٠١٨	٥,٤١	٢٧,٨٦	١٠,٣٥
كانون الثاني ٢٠١٩	١٠,٥٥	٥٤,٥٩	١٠,٠٥
شباط ٢٠١٩	٢,٠٣	١٢,٢٧	١٠,٠٠
آذار ٢٠١٩	٦,٣١	٣٥,٤٢	١٠,٣٠
نيسان ٢٠١٩	٠,٦٩	٤,٩٣	٩,٦٥

انخفضت كمية الأسهم المتداولة بنسبة ٨٩,٠٦% فبلغت ٠,٦٩٠ مليون سهم مقابل ٦,٣٠٧ مليون سهم في نيسان ٢٠١٩. كما انخفضت قيمة هذه الأسهم بنسبة ٨٦,٠٨% فبلغت ٤,٩٣ مليون دولار أمريكي في نيسان ٢٠١٩ مقابل ٣٥,٤٢ مليون دولار أمريكي في آذار ٢٠١٩.

تصدر سهم بنك بيبيلوس ٢٠٠٩ Pref. Class من ناحية أداء سعر الأسهم عن باقي الأسهم المدرجة، إذ سجل ارتفاع نسبته ٩,٦٥%. فيما خص نسب الأسهم المتداولة خلال هذا الشهر، فقد تقدم سهم بنك عودة على سائر الأسهم من ناحية كمية التداول بحيث بلغت نسبته ٣١,٤٦% من مجموع التداول على البورصة.

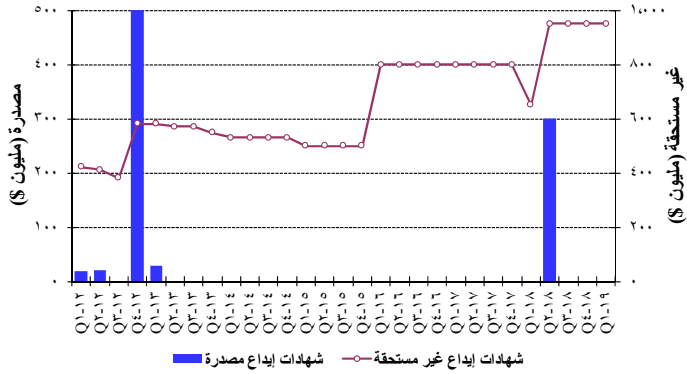
فيما يتعلق بالقيمة السوقية لمجمل أسهم الشركات المدرجة في بورصة بيروت، فقد انخفضت بنسبة ٦,٢٧% قياساً على الشهر الماضي، إذ بلغت ٩,٦٥٤ مليار دولار أمريكي مقابل ١٠,٢٩٩ مليار دولار أمريكي. وعلى صعيد القيمة السوقية للأسهم المدرجة في البورصة، فقد انخفضت أيضاً بنسبة ٦,٧٧% إذ بلغت ٨,٩٢٤ مليار دولار أمريكي في نيسان مقابل ٩,٥٧٢ مليار دولار أمريكي للشهر الماضي.

شهادات الإيداع

شهادات إيداع (بملايين دولارات)

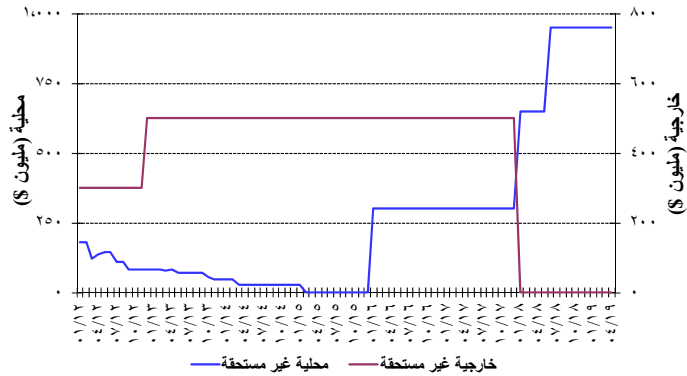
عدد المصارف	غير مستحقة			مصدر	عدد
	المجموع	خارجية	محلية		
٣	٩٥٠	-	٩٥٠	-	آذار - ٢٠١٩
٣	٩٥٠	-	٩٥٠	-	نيسان - ٢٠١٩

تطور شهادات الإيداع المصدرة وغير المستحقة



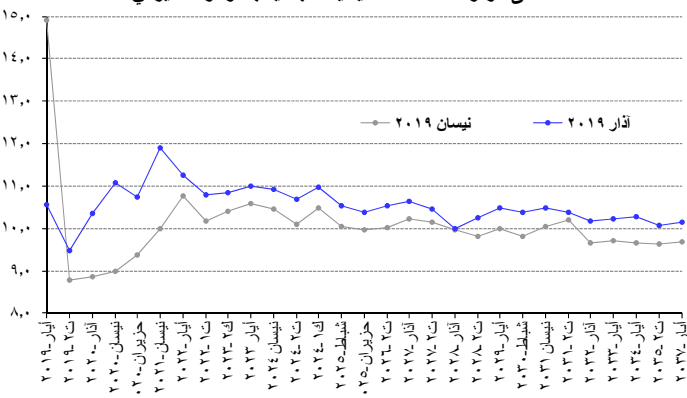
لم يكن هناك أي إصدار لشهادات إيداع مصدرة. حافظت قيمة شهادات الإيداع المصدرة غير المستحقة على مكانتها بقيمة ٩٥٠ مليون دولار أمريكي بين ثلاثة مصارف: بيلوس بنك (٣٠٠ مليون دولار أمريكي)، بنك لبنان والمهجر (٣٠٠ مليون دولار أمريكي)، بنك عودة (٣٥٠ مليون دولار أمريكي).

الإصدارات غير المستحقة لشهادات الإيداع المحلية والخارجية

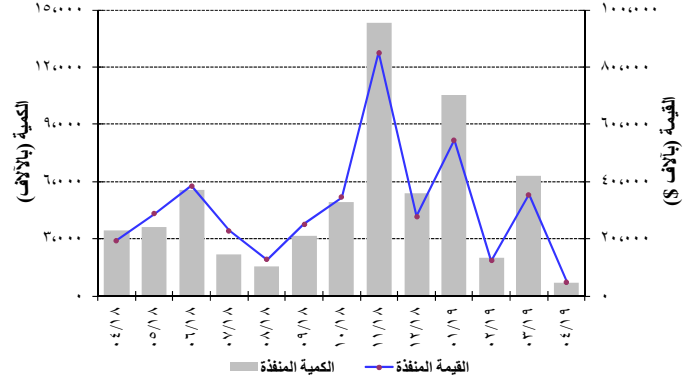


سندات دين الجمهورية اللبنانية بالعملة الأجنبية

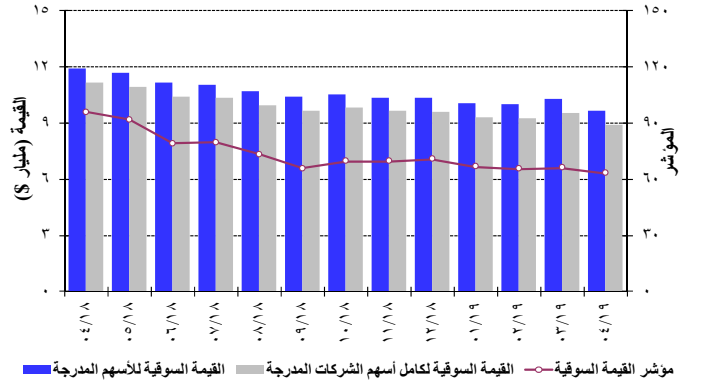
منحنى مردود السندات السيادية اللبنانية بالدولار الأمريكي



نشاط الأسهم المدرجة في بورصة بيروت



تطور المؤشر والقيمة السوقية لبورصة بيروت



الأسهم التفضيلية المدرجة عند الإصدار

المصدر	نوع الأسهم	سعر السهم	الكمية (آلاف)	القيمة (مليون \$)
بنك بيروت	أسهم تفضيلية "H"	\$ ٢٤,٩٠	٥٤٠٠	١٣٤
	أسهم تفضيلية "I"	\$ ٢٤,٩٥	٥٠٠٠	١٢٥
	أسهم تفضيلية "J"	\$ ٢٥,٠٠	٣٠٠٠	٧٥
	أسهم تفضيلية "K"	\$ ٢٥,٠٠	٤٠٠٠	١٠٠
	أسهم أولوية ٢٠١٤	\$ ٢١,٠٠	٤٧٦٢	١٠٠
بنك بيمو	أسهم تفضيلية ٢٠١٣	\$ ٩٦,٧٠	٣٥٠	٣٤
بنك عودة	أسهم تفضيلية "H"	\$ ٩٥,٠٠	٧٥٠	٧١
	أسهم تفضيلية "I"	\$ ٨٩,٨٠	٢٥٠٠	٢٢٥
	أسهم تفضيلية "J"	\$ ٨٣,٠٠	٢٧٥٠	٢٢٨
البنك اللبناني للتجارة	أسهم تفضيلية "D"	\$ ٩٤,٠٠	٧٥٠	٧١
	أسهم تفضيلية "H"	\$ ٩٤,٠٠	٢٦٤	٢٥
بنك بيلوس	أسهم تفضيلية ٢٠٠٨	\$ ٧٦,٠٠	٢٠٠٠	١٥٢
	أسهم تفضيلية ٢٠٠٩	\$ ٧٨,٩٥	٢٠٠٠	١٥٨

إيصالات إيداع عمومية (GDR)

انخفضت قيمة إيصالات الإيداع العمومية التابعة لبنك لبنان والمهجر بنهاية نيسان ٢٠١٩ بنسبة ١٧,٧٣% متراوحه بين ٧,٩٥ و ٨,٠٠٠ دولار أمريكي. انخفضت قيمة إيصالات الإيداع العمومية التابعة لبنك عودة بنسبة ١٥,١٦% متراوحه بين ٤,٤٠ و ٤,٤٠٠ دولار أمريكي. لم تتغير قيمة إيصالات الإيداع العمومية التابعة لبنك بيلوس متراوحه بين ٠,٠٠ و ٧٧,٠٠٠ دولار أمريكي.

سندات دين المصارف والمؤسسات المالية اللبنانية بالعملة المختلفة

بلغت قيمة سندات الدين المحلية المصدرة من قبل المؤسسات المالية ٢٥,٤٩٦ مليون دولار أميركي بنهاية آذار ٢٠١٩ مقابل ٢٤,٤١٢ مليون دولار أميركي بنهاية كانون الأول ٢٠١٨.

أصبحت القيمة الإجمالية لسندات الجمهورية اللبنانية المصدرة بعملة أجنبية ٣٠,٤٦٤,١٣ مليار دولار أميركي بنهاية نيسان ٢٠١٩ مقابل ٣٠,٩٦٤,١٣ في الشهر السابق. تم استحقاق سند دين الجمهورية اللبنانية بعملة أجنبية بتاريخ ٢٠١٩/٠٤/٢٣ بقيمة ٥٠٠ مليون دولار أميركي.

الجدول الإحصائية

١٢	١ . المحمل النقدي والمقابل له.....
١٢	٢ . الميزان التجاري وصافي الموجودات الخارجية للقطاع المالي.....
١٣	٣ . الموجودات الخارجية لمصرف لبنان.....
١٣	٤ . ميزانية مصرف لبنان.....
١٤	٥ . الميزانية المجمعة للمصارف التجارية.....
١٥	٦ . إجمالي الودائع في القطاع المصرفي.....
١٦	٧ . معدلات الفائدة: المصارف التجارية.....
١٦	٨ . سندات الخزينة ومعدلات الفائدة.....
١٧	٩ . عمليات المقاصة.....
١٨	١٠ . الاعتمادات والبولص المستندية للاستيراد والتصدير.....
١٨	١١ . أدوات الدين العام الداخلي.....
١٩	١٢ . أسعار صرف أهم العملات الأجنبية.....
١٩	١٣ . الدين العام بحسب مصادر التمويل.....
٢٠	١٤ . سندات دين الجمهورية اللبنانية بالعملات الأجنبية.....
٢٠	١٥ . سندات دين المصارف بالعملات الأجنبية.....
٢١	١٦ . التداول بالأسهم في بورصة بيروت.....
٢١	١٧ . أدوات مالية مختلفة.....

١. المجلد النقدي والمقابل له (في نهاية الفترة، بمليارات الليرات)

نيسان ٢٠١٩	آذار ٢٠١٩	شباط ٢٠١٩	كانون الأول ٢٠١٨	نيسان ٢٠١٨	آذار ٢٠١٨	
						المجلد النقدي
٤,٨٦٣,٧	٤,٧١٢,٥	٤,٦٣٠,٧	٥,٠٠٨,٤	٤,٧٩٢,٤	٤,٨١٥,٦	النقد المتداول
٥,٨٧١,٠	٥,٨٣٤,٠	٥,٨٩٤,٣	٦,٦٥٢,٩	٦,٢٠٣,٦	٦,١٢٥,٠	ودائع تحت الطلب بالليرة
١٠,٧٣٤,٧	١٠,٥٤٦,٦	١٠,٥٢٥,٠	١١,٦٦١,٣	١٠,٩٩٦,٠	١٠,٩٤٠,٦	M١
٦٤,٥٦١,١	٦٥,٤٣٦,٢	٦٥,٢٠١,٠	٦٥,١٦٦,٧	٦٩,٧٠٤,٤	٦٩,٩٤١,٣	ودائع لأجل بالليرة
٧٥,٢٩٥,٨	٧٥,٩٨٢,٧	٧٥,٧٢٦,٠	٧٦,٨٢٨,٠	٨٠,٧٠٠,٤	٨٠,٨٨٢,٠	M٢
١٣٥,٧٢١,٥	١٣٥,٠٤٨,٣	١٣٤,٨١٨,٤	١٣٥,٨٩٢,٢	١٢٩,٩٦٨,١	١٢٩,٣٨٥,٦	ودائع بالعملة الأجنبية
٣٠١,٠	٣٢٠,٢	٢٩١,١	٢٧٢,٤	٢٥٨,٦	٢٣٨,٦	أدوات مالية مصدرة
٢١١,٣١٨,٣	٢١١,٣٥١,٣	٢١٠,٨٣٥,٥	٢١٢,٩٩٢,٦	٢١٠,٩٢٧,١	٢١٠,٥٠٦,١	M٣
١١,٤٥٦,٠	١١,٤٠٧,٠	١١,٤٣٠,٠	١١,٤٤٤,٠	١١,٠٩٩,٠	١٠,٨٤٥,٠	سندات الخزينة لدى القطاع غير المصرفي*
٢٢٢,٧٧٤,٣	٢٢٢,٧٥٨,٣	٢٢٢,٠٦٥,٥	٢٢٤,٤٣٦,٦	٢٢٢,٠٢٦,١	٢٢١,٣٥١,١	M٤
						مقابل عرض النقد M٣
٣٨,٤٤٢,٣	٤٠,٤٩٥,٩	٤١,٠٩٣,٣	٤٣,٣٠٧,٩	٤٩,٩٦٤,٤	٥٠,٩٦٥,٤	صافي الموجودات الخارجية
١٧,٨٦٤,٩	١٧,٩٤٨,٦	١٨,٤٣٧,٧	١٧,٧٤٢,٩	١٨,٢٩٨,٠	١٨,٤٢٣,١	- ذهب
٢٠,٥٧٧,٤	٢٢,٥٤٧,٣	٢٢,٦٥٥,٦	٢٥,٥٦٥,١	٣١,٦٦٦,٤	٣٢,٥٤٢,٣	- صافي الموجودات الخارجية لدى مؤسسات الإيداع**
٧٩,٦٨٦,٩	٨٠,٣٥٢,٣	٨٠,٩٧٤,١	٨٣,٠٩٨,٩	٨٣,٦٤٩,٨	٨٣,٧١١,٨	مطالبات على القطاع الخاص
٢٥,٤٦٩,٦	٢٥,٧٧٨,٢	٢٦,٢٣٨,٦	٢٧,٠٧٩,٣	٢٨,٦٧٢,٧	٢٨,٥٧٠,٦	- المطالبات بالليرة
٥٤,٢١٧,٣	٥٤,٥٧٤,١	٥٤,٧٣٥,٤	٥٦,٠١٩,٦	٥٤,٩٧٧,١	٥٥,١٤١,٢	- المطالبات بالعملة الأجنبية
٧٥,٢٤٢,٠	٧٤,٣٥٩,١	٧٣,٤٨٠,٠	٧٢,٩٧٥,٢	٦٨,٢٤٥,٨	٦٨,١٣٠,٧	صافي المطالبات على القطاع العام
-٩,٦٣٣,٠	-٩,٦٨٦,٢	-١٠,١٧٨,٥	-٩,٤٦٤,٢	-١٠,٠٠٦,٥	-١٠,١٢٥,١	منها: فروقات القطع
١٧,٩٤٧,٠	١٦,١٤٤,٠	١٥,٢٨٨,١	١٣,٦١٠,٥	٩,٠٦٧,١	٧,٦٩٨,٢	صافي البنود الأخرى
٢١١,٣١٨,٣	٢١١,٣٥١,٣	٢١٠,٨٣٥,٥	٢١٢,٩٩٢,٦	٢١٠,٩٢٧,١	٢١٠,٥٠٦,١	المجموع

ابتداءً من شهر كانون الثاني ٢٠١٧، احتساب المجلد النقدي والمقابل له يتركز على الميزانية المجمعة لمؤسسات الإيداع.

* أرقام خاضعة للتغيير بسبب المراجعات المتواصلة.

** إن تعيّر صافي الموجودات الخارجية لمصرف لبنان في السنة الجارية يشمل صافي فرق سندات دين الجمهورية اللبنانية بالعملة الأجنبية المتداولة عالمياً والمكتسبة من مصرف لبنان خلال السنة ذاتها فقط.

٢. الميزان التجاري وصافي الموجودات الخارجية للقطاع المالي (بملايين الدولارات)

المجموع	مصارف ومؤسسات مالية	مصرف لبنان**	الميزان التجاري*	الصادرات (فوب)	الواردات (سيف)	
						٢٠١٨
-٤,٨٢٣,٢	-٢,٥٣٣,٧	-٢,٢٨٩,٥	-١٧,٠٢٧,٩	٢,٩٥١,٦	١٩,٩٧٩,٦	شباط
-٧١,٦	-٤٨٦,٩	٤١٥,٢	-١,١٨٦,٨	٢٤٨,٣	١,٤٣٥,١	آذار
-٣٦٣,٥	-٣٩٤,٤	٣٠,٩	-١,٣٨٦,٥	٢٨٢,٦	١,٦٦٩,١	نيسان
-٥٧٥,٠	-٣٠٣,٢	-٢٧١,٨	-١,٣٠٧,٥	٢٥٦,٣	١,٥٦٣,٨	أيار
١,٢٠٣,٥	-٩٥٤,٤	٢,١٥٧,٩	-١,٣٣٧,٤	٢٥٣,٥	١,٥٩٠,٩	حزيران
-٦٣٨,٥	٤٧٤,٩	-١,١١٣,٤	-١,٤٠١,٣	٢١٤,٩	١,٦١٦,١	تموز
-٥٤٨,٩	-٨٠٧,٣	٢٥٨,٥	-٢,٠٩٩,٩	٢١٨,١	٢,٣١٨,٠	آب
-٤٠٨,١	٤٦١,٢	-٨٦٩,٣	-١,٥٩١,٢	٢٢٨,٩	١,٨٢٠,١	أيلول
-١٤٦,١	-١١٩,٥	-٢٦,٦	-١,٢٢٤,٢	٢١٣,٦	١,٤٣٧,٨	تشرين الأول
-١,٨١٠,٤	-١,٤٣٦,٥	-٣٧٣,٩	-١,٤٥٣,٦	٢٦٤,٥	١,٧١٨,١	تشرين الثاني
-٩٥٣,٩	١,٣١٦,٣	-٢,٢٧٠,٢	-١,٢٩٤,٦	٢٤١,٩	١,٥٣٦,٥	كانون الأول
-٧٤٧,٥	٤٦٥,١	-١,٢١٢,٧	-١,٣٢٢,٨	٢٤٦,٠	١,٥٦٨,٩	
-٣,٣٠٤,٩	-١,٦٠٩,٧	-١,٦٩٥,٢	-٥,١٨٥,٢	١,١٢١,٣	٦,٣٠٦,٦	٢٠١٩
-١,٣٧٩,٧	-٩٨٤,٦	-٣٩٥,٠	-١,١٦٨,٩	٢٣٥,٧	١,٤٠٤,٦	كانون الثاني
-٥٥٠,١	-١٥٩,٠	-٣٩١,٢	-١,٠٦٤,١	٣٠٠,١	١,٣٦٤,٣	شباط
-٧٥,١	٢٤٤,٦	-٣١٩,٧	-١,٨٦٠,٧	٣٢٠,٠	٢,١٨٠,٦	آذار
-١,٣٠٠,٠	-٧١٠,٨	-٥٨٩,٣	-١,٠٩١,٥	٢٦٥,٥	١,٣٥٧,٠	نيسان

* هذه الأرقام قابلة للتصحيح.

** إن تعيّر صافي الموجودات الخارجية لمصرف لبنان في السنة الجارية يشمل صافي فرق سندات دين الجمهورية اللبنانية بالعملة الأجنبية المتداولة عالمياً والمكتسبة من مصرف لبنان خلال السنة ذاتها فقط.

٣. الموجودات الخارجية لمصرف لبنان* (في نهاية الفترة)

نيسان ٢٠١٩	آذار ٢٠١٩	شباط ٢٠١٩	كانون الأول ٢٠١٨	نيسان ٢٠١٨	آذار ٢٠١٨	
١٧٠٨٦٤٠٩٤٤	١٧٠٩٤٨٠٦٣٨	١٨٠٤٣٧٠٧٣٤	١٧٠٧٤٢٠٨٧٨	١٨٠٢٩٨٠٠١٢	١٨٠٤٢٣٠١٣٧	ذهب
١١٠٨٥٠٠٠٠	١١٠٩٠٦٠٠٠	١٢٠٣٣٠٠٠٠	١١٠٧٦٩٠٠٠	١٢٠١٣٨٠٠٠	١٢٠٢٢١٠٠٠	- بملايين الليرات اللبنانية - بملايين الدولارات
٥٧٠٢٥٢٠٨٤٨	٥٨٠١٤١٠٢٤٨	٥٨٠٦٢٣٠٨٦٢	٥٩٠٨٠٨٠٧٤٦	٦٥٠١١٠٣٢٧	٦٥٠٤٢٢٠٠٦٧	المجموع (باستثناء الذهب)
٣٧٠٩٧٨٠٠٠	٣٨٠٥٦٨٠٠٠	٣٨٠٨٨٨٠٠٠	٣٩٠٦٧٤٠٠٠	٤٣٠١٢٥٠٠٠	٤٣٠٣٩٧٠٠٠	- بملايين الليرات اللبنانية - بملايين الدولارات
٤٧٠٥٢٦٠١٧٣	٤٦٠٨٦٤٠٤٤٠	٤٧٠١٤١٠١٦٠	٤٩٠٠١٤٠٩٩٢	٥٢٠٣٦٥٠٦٢٤	٥١٠٦٨٣٠٣٢٣	• عملات أجنبية (سيولة)
٣١٠٥٢٦٠٠٠	٣١٠٠٨٧٠٠٠	٣١٠٢٧١٠٠٠	٣٢٠٥١٤٠٠٠	٣٤٠٧٣٦٠٠٠	٣٤٠٢٨٤٠٠٠	- بملايين الليرات اللبنانية - بملايين الدولارات
٩٠٧٢٦٠٦٧٥	١١٠٢٧٦٠٨٠٨	١١٠٤٨٢٠٧٠٣	١٠٠٧٩٣٠٧٥٥	١٢٠٦٤٥٠٧٠٣	١٣٠٧٣٨٠٧٤٤	• أوراق مالية
٦٤٤٥٢٠٠٠	٧٤٤٨٠٠٠٠	٧٤٦١٧٠٠٠	٧٤١٦٠٠٠٠	٨٠٣٨٨٠٠٠	٩٠١١٣٠٠٠	- بملايين الليرات اللبنانية - بملايين الدولارات

* ابتداء من تشرين الثاني ٢٠١٧، الموجودات الخارجية لمصرف لبنان تشمل سندات دين الجمهورية اللبنانية المصدرة بعملة أجنبية.

٤. ميزانية مصرف لبنان (في نهاية الفترة، بمليارات الليرات)

نيسان ٢٠١٩	آذار ٢٠١٩	شباط ٢٠١٩	كانون الأول ٢٠١٨	نيسان ٢٠١٨	آذار ٢٠١٨	
١٧٠٨٦٤٠٩	١٧٠٩٤٨٠٦	١٨٠٤٣٧٠٧	١٧٠٧٤٢٠٩	١٨٠٢٩٨٠٠	١٨٠٤٢٣٠١	ذهب
٤٧٠٥٢٦٠٢	٤٦٠٨٦٤٠٤	٤٧٠١٤١٠٢	٤٩٠٠١٥٠٠	٥٢٠٣٦٥٠٦	٥١٠٦٨٣٠٣	عملات أجنبية
٠٠٠	٠٠٠	٠٠٠	٠٠٠	٠٠٠	٠٠٠	موجودات خارجية أخرى
٤١٣٠٤	٤١٩٠١	٤١٥٠١	٤٢٠٠٣	٤١٢٠١	٤١١٠٣	مطالبات على الزبائن
٢١٠١٤٠٠٥	٢١٠١٨٦٠٥	٥٣٠٤٣٥٠٤	٤٨٠٦٦٥٠٠	٢٤٠١٩٤٠٨	٢٢٠٥٧١٠٢	قروض للمصارف التجارية
١٠٧٨٩٠٤	١٠٧٩١٠٣	٢٠١٦٦٠٥	٢٠٠٠٣٠٦	١٠٥٧٢٠٧	١٠٥٦١٠٥	قروض مصارف التسليف المتوسط والطويل الأجل ومؤسسات مالية أخرى
٠٠٠	٠٠٠	٠٠٠	٠٠٠	٠٠٠	٠٠٠	قروض للقطاع العام
٥٧٠٨٩٦٠٦	٥٩٠٤٣٤٠٢	٥٨٠٢٤٤٠٢	٥٧٠٢٦٥٠٠	٦٠٠٨٤٤٠٢	٦٢٠٥٨٥٠٨	محفظة الأوراق المالية
٣٥٩٠٠	٣٥٨٠١	٣٥٣٠٠	٣٤٧٠٧	٣٨٠٠٩	٣٦٥٠٣	موجودات ثابتة
١٨٠٠٨٠٠٦	١٨٠٠٨٠٠٦	١٨٠٠٨٠٠٦	١٨٠٠٨٠٠٦	١٨٠٠٨٠٠٦	١٨٠٠٨٠٠٦	موجودات ناتجة عن عمليات مقايضة على أدوات مالية
٢٣٠٨١٧٠٤	٢٢٠٣٢٩٠٦	٢٠٠٧٤٦٠٨	١٨٠٤١١٠٤	١٠٠٨١٢٠١	٩٠٤٠٣٠٨	موجودات أخرى
١٨٨٠٨٨٨٠١	١٨٨٠٣٢١٠٦	٢١٩٠٠٢٠٠٦	٢١١٠٩٥١٠٥	١٨٦٠٩٦١٠١	١٨٥٠٠٨٥٠٩	إجمالي الموجودات = إجمالي الالتزامات
٥٠٧٥٩٠٠	٥٠٥٦٢٠٤	٥٠٤٩٣٠٥	٥٠٨٦٠٠٨	٥٠٥٩٨٠٩	٥٠٦٠٣٠٥	النقد المتداول خارج مصرف لبنان
١٥٣٠٣٢٦٠٠	١٥٢٠٤٨١٠٧	١٨٣٠٢٥٤٠٦	١٧٦٠٤١٧٠٩	١٥٠٠٦٨٢٠٢	١٤٨٠٥١٩٠١	ودائع المصارف التجارية
٣٠٠٥٠٠٠٤	٢٠٩٣٣٠١	٣٠٢٨٤٠١	٣٠٠٧٧٠٤	٢٠٥٤٧٠٢	٢٠٥٥٥٠٣	ودائع مصارف التسليف المتوسط والطويل الأجل ومؤسسات مالية أخرى
٣٤٠٦	٣٤٠٠	٣٨٠٨	٣٠٠٦	٤٠٠٢	٣٩٠٥	ودائع الزبائن
٥٠٥٥٤٠١	٦٠٥٩٩٠٨	٦٠٢٦٧٠٦	٧٠٥٧٨٠١	٩٠٣٣٥٠٩	٩٠٩٨٦٠٢	ودائع القطاع العام
٩٠٦٣٣٠٠	٩٠٦٨٦٠٢	١٠٠١٧٨٠٥	٩٠٤٦٤٠٢	١٠٠٠٠٦٠٥	١٠٠١٢٥٠١	فروقات القطع
٠٠٠	٠٠٠	٠٠٠	٠٠٠	٠٠٠	٠٠٠	أوراق مالية غير الأسهم
٤٩٤٠٨	٤٩٤٠٨	٤٩٥٠٥	٤٩٥٠٢	٤٩٧٠٣	٤٩٨٠٣	الالتزامات خارجية
٨٤٤٠٢	٨٤٤٠٢	٨٤٤٠٢	٨٤٤٠٢	٨٤٤٠٢	٨٤٤٠٢	إلتزامات أخرى طويلة الأجل
٥٠٥٢١٠٩	٥٠٥٨٢٠٢	٥٠٥٨١٠٢	٥٠٥٨١٠٢	٥٠٤٧٩٠٩	٥٠٤٧٩٠٩	الأموال الخاصة
٤٠٦٧٠٠٣	٤٠١٠٣٠١	٣٠٥٨٢٠٦	٢٠٦٠٢٠٠	١٠٩٢٨٠٧	١٠٤٣٤٠٨	الالتزامات أخرى

٥. الميزانية المجمّعة للمصارف التجارية (في نهاية الفترة، بمليارات الليرات)

نيسان ٢٠١٩	آذار ٢٠١٩	شباط ٢٠١٩	كانون الأول ٢٠١٨	نيسان ٢٠١٨	آذار ٢٠١٨	
٢١٠.١٨٢,٤	٢٠٧.٤٤٢,٩	٢٠٣.٤٥٩,٨	١٩٧.١٣٨,٠	١٧٠.٦٢٨,٨	١٦٧.٥٨٨,٦	نقد وودائع لدى مصرف لبنان
٨٩٢,٩	٨٤٨,١	٨٦٠,١	٨٥٠,٣	٨٠٤,٣	٧٨٤,٩	-أوراق نقدية ونقود صغيرة باليرة
٢٠٩.٢٨٩,٥	٢٠٦.٥٩٤,٩	٢٠٢.٥٩٩,٧	١٩٦.٢٨٧,٧	١٦٩.٨٢٤,٥	١٦٦.٨٠٣,٧	-ودائع لدى مصرف لبنان
١.٢٩٧,٣	١.٤٣٧,٩	١.٤٩٧,٧	١.٤٨٧,٢	١.٧٤٦,٧	١.٧٢٥,٩	نقد وودائع لدى مؤسسات الاصدار الاخرى الغير مقيمة
٧٤.٧٩٦,٤	٧٥.٤٣٨,٦	٧٦.٠٧٢,٨	٧٨.٠٨٥,٧	٧٨.٦٤٥,٣	٧٨.٧٩١,٨	مطالبات على الزبائن المقيمين
٢٣.٠٥٨,٣	٢٣.٣٥٨,٧	٢٣.٨١٠,٩	٢٤.٦٢١,٨	٢٦.٢٠٦,٠	٢٦.١٥٠,٠	-باليرة
٥١.٧٣٨,١	٥٢.٠٧٩,٨	٥٢.٢٦١,٨	٥٣.٤٦٣,٩	٥٢.٤٣٩,٣	٥٢.٦٤١,٨	-بالعملات الاجنبية
١٠.٤٦٣,٥	١٠.٣٢٩,٩	٩.٧٨٦,٧	١٠.٧٢٨,٣	٩.٥٤٨,٨	٩.٤٩٢,٥	مطالبات على الزبائن الغير مقيمين
٢.٦٣٨,٨	٢.٦٤١,٣	٢.٦٦١,٢	٢.٧١١,٠	٢.٢٢٨,٠	٢.١٨٨,٢	-باليرة
٧.٨٢٤,٨	٧.٦٨٨,٦	٧.١٢٥,٥	٨.٠١٧,٣	٧.٣٢٠,٨	٧.٣٠٤,٤	-بالعملات الاجنبية
٦٢٥,٣	٦٥٤,٣	٦٤٣,٥	٧١٠,١	٧٧٩,٠	٧٠٥,٤	مطالبات على القطاع المالي المقيم
٢٠٧,٦	٢١٩,٥	٢٢٣,٨	٢٢٨,٣	٢٧٢,٨	٢٥٦,٩	-باليرة
٤١٧,٨	٤٣٤,٨	٤١٩,٧	٤٨١,٨	٥٠٦,٢	٤٤٨,٥	-بالعملات الاجنبية
١٥.٤٩٤,٧	١٦.٠٧٦,٧	١٥.٨٠٩,٨	١٨.٠٧٤,٢	١٥.٢٦٤,٨	١٥.٦٤٩,٤	مطالبات على القطاع المالي الغير مقيم
٢٩٦,٢	٢٨٧,٥	٢٨١,٢	٢٧٥,١	٢٩٢,٤	٢٨٦,٥	مطالبات على القطاع العام
٥٢.١٦٨,٣	٥٢.٤٣٧,٩	٥٢.٩٠٠,٠	٥٣.٠٤٦,٨	٤٨.٨١٩,١	٤٨.٨٤١,٩	محفظه الأوراق المالية المقيمة
٢٤٨,٩	٣٢١,٤	٤١١,١	٤٤٧,٠	٩٩٧,٢	١.٠٥٤,٥	منها: أوراق مالية مصنفة بالقيمة العادلة مقابل حساب الارباح والخسائر
٩٦٣,٦	٩٨٨,٦	٩٩٧,٦	١.٠٨٧,٣	١.٧٢٩,٥	١.٨٠٦,٠	منها: أوراق مالية مصنفة بالقيمة العادلة مقابل عناصر الدخل الشامل
٤٨.٥٩٨,٧	٤٨.٧٣١,٤	٤٩.١١٧,٤	٤٩.١٢٧,٦	٤٣.٦٨٥,٥	٤٣.٥٤٣,٧	منها: أوراق مالية مصنفة بالكلفة المطفأة
١٠٢,٣	١١٠,٣	١٠١,١	٩٩,١	٨٦,١	٩١,٥	منها: فروقات تقييم المشتقات المالية
٢.٢٥٤,٨	٢.٢٨٦,٤	٢.٢٧٢,٧	٢.٢٨٥,٧	٢.٣٢٠,٧	٢.٣٤٦,٢	منها: اسهم
٢٥.٦٦٣,٨	٢٥.٧٠٣,٢	٢٥.٨٧٩,٤	٢٦.١٩٧,٧	٢٥.٢٥٢,١	٢٥.٠٩٠,٨	-سندات الخزينة اللبنانية
٢٤.٠٢٥,٢	٢٤.٢٠٩,٨	٢٤.٤٠٦,٧	٢٤.١٧٨,٢	٢٠.٨٠٥,١	٢٠.٩٨٠,٨	-سندات دين الجمهورية اللبنانية بالعملات الأجنبية
٢.٤٧٩,٣	٢.٥٢٥,٠	٢.٦١٣,٩	٢.٦٧٠,٩	٢.٧٦٢,٠	٢.٧٧٠,٣	-أوراق مالية أخرى
١.٦٧٩,٥	١.٦٧٧,٣	١.٦٣٢,٩	١.٦٠٤,٥	١.٦٠٧,٢	١.٧٠٧,٧	محفظه الأوراق المالية الغير مقيمة
٥.٥٤٣,١	٥.٥١٥,٥	٥.٣٧٣,٥	٥.٣٥٢,٠	٥.٠٨٥,٤	٥.٠٤٦,٨	أصول مادية
٢.٣١٠,٣	٢.٣٠٨,١	٢.٢٩٢,٦	٢.٢٨٤,٣	٢.١١٩,٠	٢.١٢٠,٥	أصول الغير مادية
٦.١١٣,١	٦.٠٩٤,٥	٦.١٠٩,٦	٦.٠٩٧,٤	٥.٩٩٠,٤	٥.٩٧٩,١	موجودات خارجية اخرى
١.٤٠٣,٣	١.٣٢١,٩	١.٣٧٧,١	١.٢١٣,٩	٦٢١,٥	٦٠٢,٧	موجودات اخرى
٣٨٢.٣٧٣,٦	٣٨١.٠٢٣,٠	٣٧٧.٢٣٧,٢	٣٧٦.٠٩٧,٢	٣٤١.١٤٨,٣	٣٣٨.٥٣٨,٩	إجمالي الموجودات = إجمالي الالتزامات
٢٠٢.٣٣٦,٨	٢٠٢.٥١٨,٣	٢٠٢.٠٩٨,٦	٢٠٤.١٩٦,٥	٢٠٢.٣٦٤,٥	٢٠٢.٠٢٦,٩	ودائع الزبائن المقيمين
٦٨.٦١٣,٢	٦٩.٤١٧,٦	٦٩.٦٦٥,٤	٧٠.٠٦٢,٠	٧٤.٣١٤,٢	٧٤.٥٧٨,٩	-باليرة
١٣٣.٧٢٣,٦	١٣٣.١٠٠,٧	١٣٢.٨٣٣,٢	١٣٤.١٣٤,٥	١٢٨.٠٥٠,٣	١٢٧.٤٤٨,٠	-بالعملات الاجنبية
٥٦.٠٩٩,٤	٥٥.٦٥٨,٩	٥٥.٢٧٩,٣	٥٦.٨٧٠,٠	٥٤.٢٨٩,١	٥٤.٣٤٥,٠	ودائع الزبائن الغير مقيمين
٦.٤١٢,٣	٦.٣٦٠,٤	٦.٣٠١,٨	٦.٥٠٠,٨	٦.٩١٢,٠	٦.٦٧٣,٨	-باليرة
٤٩.٦٨٧,١	٤٩.٢٩٨,٥	٤٨.٩٧٧,٥	٥٠.٣٦٩,١	٤٧.٣٧٧,١	٤٧.٦٧١,١	-بالعملات الاجنبية
١.٩٢٣,١	١.٩٠١,٢	١.٨٧٠,٤	١.٦٦٢,٣	١.٧٤٣,٧	١.٦٧٩,٩	الالتزامات تجاه القطاع المالي المقيم
٦٧٠,٣	٦٧٤,٩	٦٥٠,١	٦٣٤,٠	٦٥٥,٢	٥٦١,٣	-باليرة
١.٢٥٢,٨	١.٢٢٦,٢	١.٢٢٠,٣	١.٠٢٨,٤	١.٠٨٨,٥	١.١١٨,٦	-بالعملات الاجنبية
١٤.١٩٦,٦	١٤.١١١,١	١٤.١٥٠,٣	١٣.٩٦١,٤	١١.٧٤٧,٤	١١.٦٦٦,٨	الالتزامات تجاه القطاع المالي الغير مقيم
٦.٩٩٦,٥	٦.٨٩١,١	٦.٦٩٥,٣	٦.٤٤٤,٧	٥.٩٨٠,٣	٦.٠٤٨,٨	ودائع القطاع العام
٢٦٤,٧	٢٨٤,٠	٢٥٤,٦	٢٣٦,١	٢١٣,٢	١٩٣,٣	أوراق مالية مصدرة - مقيم
١٩,٠	٣١,٧	١٠,٧	١٧,٠	٤٤,٩	٢٩,٦	منها: أوراق مالية مصدرة مصنفة بالقيمة العادلة مقابل حساب الارباح والخسائر
٢٤٥,٧	٢٥٢,٣	٢٤٤,٠	٢١٩,١	١٦٨,٣	١٦٣,٧	منها: أوراق مالية مصدرة مصنفة بالكلفة المطفأة
١١٩,٢	١٣١,٦	٨٥,١	٨٧,٦	٤٣,١	٤٨,٤	أوراق مالية مصدرة - غير مقيم
٣١.٩٨٧,٣	٣٣.٢٤٣,٦	٣٣.٤٠٣,٤	٣٠.٣٨٢,٥	٣١.٦٢٣,٧	٣٢.٥٧٥,٢	حسابات رأس مال
٢٨٢,٧	٢٩٦,١	٣٠٠,٨	٢٨٦,٠	٣٥١,٩	٣٤٦,٢	منها: غير مقيم
٢٩.٨٧٠,٥	٣١.١١٦,٤	٣١.٢٥٨,٧	٢٨.٢٣٤,٧	٢٩.٥٨٩,٨	٣٠.٥٢٦,٣	-رأس مال أساسي
٢.١١٦,٨	٢.١٢٧,٢	٢.١٤٤,٦	٢.١٤٧,٨	٢.٠٣٣,٩	٢.٠٤٨,٩	-أموال خاصة مساندة
٦٨.٤٥٠,٠	٦٦.٢٨٣,٣	٦٣.٤٠٠,٢	٦٢.٢٥٦,١	٣٣.١٤٣,٥	٢٩.٩٥٤,٦	الالتزامات أخرى

في شباط ٢٠١٨، طبق مصرف لبنان المعيار المحاسبي IFRS٩. أدى ذلك إلى إعادة تصنيف بعض البنود. وخضعت مكونات الميزانية لعمليّة تجميع رجعي حتى كانون الثاني ٢٠١٧.

٦. إجمالي الودائع في القطاع المصرفي (في نهاية الفترة، بمليارات الليرات)

نيسان ٢٠١٩				آذار ٢٠١٩				
المجموع	غير مقيم	مقيم		المجموع	غير مقيم	مقيم		
		بالعملات الأجنبية	بالليرة اللبنانية			بالعملات الأجنبية	بالليرة اللبنانية	
								مصارف تجارية
٢٥٨.٤٣٦,٢	٥٦.٠٩٩,٤	١٣٣.٧٢٣,٦	٦٨.٦١٣,٢	٢٥٨.١٧٧,٢	٥٥.٦٥٨,٩	١٣٣.١٠٠,٧	٦٩.٤١٧,٦	ودائع الزبائن
٢٣.٣٤٩,٠	٣.٥٥٤,٠	١٤.٠١٧,٣	٥.٧٧٧,٧	٢٣.٢٥٩,٨	٤.١١٦,٣	١٣.٣٨٧,٤	٥.٧٥٦,١	ودائع تحت الطلب
٢٣٥.٠٨٧,٢	٥٢.٥٤٥,٤	١١٩.٧٠٦,٣	٦٢.٨٣٥,٥	٢٣٤.٩١٧,٤	٥١.٥٤٢,٦	١١٩.٧١٣,٣	٦٣.٦٦١,٥	ودائع لأجل
١٦.١١٩,٧	١٤.١٩٦,٦	١.٢٥٢,٨	٦٧٠,٣	١٦.٠١٢,٢	١٤.١١١,١	١.٢٢٦,٢	٦٧٤,٩	ودائع القطاع المالي
٣.٧٧٩,٨	٣.١٢١,٤	٣١٦,٢	٣٤٢,٢	٣.٧٨٥,٩	٣.١٠٦,٩	٣٢٠,٧	٣٥٨,٢	ودائع تحت الطلب
١٢.٣٣٩,٩	١١.٠٧٥,٢	٩٣٦,٦	٣٢٨,٠	١٢.٢٢٦,٤	١١.٠٠٤,١	٩٠٥,٥	٣١٦,٧	ودائع لأجل
٦.٩٩٦,٥		٤٦٨,٦	٦.٥٢٨,٠	٦.٨٩١,١		٤٥٠,٨	٦.٤٤٠,٣	ودائع القطاع العام
٧٢٧,٠		١٨٧,٦	٥٣٩,٤	٦٩١,٠		١٧٢,٨	٥١٨,٢	ودائع تحت الطلب
٦.٢٦٩,٥		٢٨٠,٩	٥.٩٨٨,٦	٦.٢٠٠,١		٢٧٨,٠	٥.٩٢٢,١	ودائع لأجل
								القطاع المصرفي
٢٦١.٣٣٦,٨	٥٦.٥٣٢,٨	١٣٤.٧٧١,٩	٧٠.٠٣٢,٠	٢٦١.٠٦٥,٦	٥٦.٠٩٧,٤	١٣٤.١٤٤,٦	٧٠.٨٢٣,٧	ودائع الزبائن
٢٣.٥١٤,٦	٣.٦١٦,٢	١٤.٠٦٩,٨	٥.٨٢٨,٦	٢٣.٣٨٦,٣	٤.١٦٨,٢	١٣.٤٢٥,٩	٥.٧٩٢,٢	ودائع تحت الطلب
٢٣٧.٨٢٢,٢	٥٢.٩١٦,٦	١٢٠.٧٠٢,٢	٦٤.٢٠٣,٤	٢٣٧.٦٧٩,٣	٥١.٩٢٩,٢	١٢٠.٧١٨,٧	٦٥.٠٣١,٥	ودائع لأجل
١٥.٨٥٤,٨	١٤.٥٦٥,٩	٩١٤,٦	٣٧٤,٤	١٥.٧٥٣,١	١٤.٤٦٦,٦	٨٦٤,٦	٤٢١,٩	ودائع القطاع المالي
٣.٨٥٤,٦	٣.٢٠١,٩	٣١٣,٧	٣٣٩,٠	٣.٨٥٥,٩	٣.١٨٢,١	٣١٩,٤	٣٥٤,٤	ودائع تحت الطلب
١٢.٠٠٠,٢	١١.٣٦٣,٩	٦٠٠,٩	٣٥,٤	١١.٨٩٧,٢	١١.٢٨٤,٥	٥٤٥,٢	٦٧,٥	ودائع لأجل
٧.١٢٧,٢		٤٦٨,٩	٦.٦٥٨,٣	٧.٠٤٨,٣		٤٥١,٤	٦.٥٩٦,٩	ودائع القطاع العام
٧٤٢,١		١٨٨,٠	٥٥٤,١	٧٠٥,٦		١٧٣,٣	٥٣٢,٣	ودائع تحت الطلب
٦.٣٨٥,١		٢٨٠,٩	٦.١٠٤,٢	٦.٣٤٢,٦		٢٧٨,٠	٦.٠٦٤,٦	ودائع لأجل
٢٨٤.٣١٨,٨	٧١.٠٩٨,٧	١٣٦.١٥٥,٥	٧٧.٠٦٤,٦	٢٨٣.٨٦٧,٠	٧٠.٥٦٣,٩	١٣٥.٤٦٠,٦	٧٧.٨٤٢,٥	مجموع الودائع في القطاع المصرفي
	٧٠,٠٢%				٦٩,٧٢%			نسبة الدولار في القطاع المصرفي

٧. معدلات الفائدة: المصارف التجارية* (بالنسبة المئوية)

معدل ليور ٣ أشهر	المعدلات بالدولار					فائدة الاقتراض بين المصارف (ل.ل.)	المعدلات بالليرة					الفترة
	متوسط المعدلات الدائنة	إدخار وحسابات لأجل	إدخار تحت الطلب	حسابات شيكات وحسابات جارية	متوسط المعدلات المدينة		متوسط المعدلات الدائنة	إدخار وحسابات لأجل	إدخار تحت الطلب	حسابات شيكات وحسابات جارية	متوسط المعدلات المدينة	
١,٧٣	٣,٩١	٤,٤٢	٠,٧٣	٠,٢٢	٧,٧٤	٤,٠٠	٦,٥٣	٧,٠١	٢,٠٢	٠,٧٤	٨,٥٦	٢٠١٨
١,٨٧	٣,٩٦	٤,٤٧	٠,٧٤	٠,٢٧	٧,٩٠	٤,٠٠	٦,٥١	٧,٠٣	٢,٠٩	٠,٧٤	٨,٦٧	كانون ٢
٢,١٧	٤,٠٤	٤,٥٦	٠,٧٢	٠,٢١	٧,٨٩	٤,٣٠	٦,٦٤	٧,٢٠	٢,٠٩	٠,٦٨	٨,٩٥	شباط
٢,٣٥	٤,١٠	٤,٦٢	٠,٦٨	٠,٢٠	٧,٨٢	٤,٠٠	٦,٦٤	٧,٢٢	٢,١٠	٠,٥٩	٨,٩٩	آذار
٢,٣٤	٤,١١	٤,٦٧	٠,٧٠	٠,٢٦	٧,٨٧	٥,٠٠	٦,٧١	٧,٢٩	٢,١١	٠,٥٨	٨,٦٥	نيسان
٢,٣٣	٤,٠٩	٤,٦٣	٠,٦٩	٠,٢٩	٧,٩٣	٥,٠٠	٦,٧٢	٧,٣٠	٢,١١	٠,٧٢	٨,٨٢	أيار
٢,٣٤	٤,١٤	٤,٦٥	٠,٧٠	٠,٢٥	٧,٩٦	٥,٠٠	٦,٩٤	٧,٥٧	٢,١٣	٠,٦٠	٨,٦٦	حزيران
٢,٣٢	٤,٢٠	٤,٦٩	٠,٧٩	٠,٢٥	٨,١٢	٥,٠٠	٧,٠٣	٧,٦٥	٢,٠٦	٠,٥٨	٨,٨١	تموز
٢,٣٥	٤,٣٦	٤,٩١	٠,٧٩	٠,٢٧	٨,١١	٥,٠٠	٧,٣٩	٨,٠٩	٢,٠٨	٠,٦٩	٩,٣١	آب
٢,٤٦	٤,٦٣	٥,٢٢	٠,٧٨	٠,٢٧	٨,٣٠	٥,٠٠	٧,٧٤	٨,٤٥	٢,٠٧	٠,٦٢	٩,٦٠	أيلول
٢,٦٥	٤,٩٠	٥,٤٨	٠,٩٥	٠,٢٧	٨,٥٧	٧,٠٠	٧,٩٧	٨,٧٤	٢,١٩	٠,٦٢	١٠,١٥	تشرين ١
٢,٧٥	٥,١٥	٥,٧٦	٠,٧٥	٠,٣٠	٨,٥٧	٨,٥٧	٨,٣٠	٩,١٣	١,٩٧	٠,٦٤	٩,٩٧	تشرين ٢
												كانون ١
												٢٠١٩
٢,٧٧	٥,٥٨	٦,١٥	٠,٧٥	٠,٣٤	٨,٨٩	٥,٠٠	٨,٩٣	٩,٦٨	١,٩٩	٠,٩٣	١٠,٤١	كانون ٢
٢,٦٨	٥,٦٢	٦,١٩	٠,٧٦	٠,٢٩	٨,٩١	٤,٠٠	٩,١٦	٩,٩٦	٢,٠٢	٠,٦٧	١٠,٥٥	شباط
٢,٦١	٥,٦٩	٦,٣١	٠,٧٨	٠,٢٨	٩,٣١	٤,٠٠	٨,٧٥	٩,٤٥	١,٩٨	٠,٨٧	١٠,٥٨	آذار
٢,٥٩	٥,٦٨	٦,٢٩	٠,٧٢	٠,١٨	٩,٣٤	٦,٠٠	٨,٦٠	٩,٣٣	٢,٠٨	٠,٩٢	١٠,٧٤	نيسان

*تمت مراجعة متوسط معدلات الإقراض بالليرة اللبنانية لاحتساب المعدلات قبل أي دعم أو إعفاء من الإحتياطي الإلزامي.

٨. سندات الخزينة ومعدلات الفائدة (في نهاية الفترة، بالنسبة المئوية)

هامش الفوائد بين سندات الخزينة لثلاثة أشهر والليور

كانون ١	تشرين ٢	تشرين ١	أيلول	آب	تموز	حزيران	أيار	نيسان	آذار	شباط	كانون ٢	
٢,٨٤	٣,٠١	٣,٠٨	٣,١٢	٣,١٣	٣,١٣	٣,١٨	٣,٢٥	٣,٢٨	٣,٣٥	٣,٤٠	٣,٤١	٢٠١٧
١,٦٥	١,٧٩	١,٩٨	٢,٠٩	٢,١٢	٢,١٠	٢,١١	٢,١٠	٢,٠٩	٢,٢٧	٢,٥٧	٢,٧١	٢٠١٨
								٢,٧١	٢,٦٩	٢,٦٢	٢,٥٣	٢٠١٩

معدلات الفائدة على سندات الخزينة

الفترة	٣ أشهر		٦ أشهر		١٢ شهراً		٢٤ شهراً		٣٦ شهراً	
	الفائدة الاسمية	الفائدة الفعلية	الفائدة الاسمية	الفائدة الفعلية	الفائدة الاسمية	الفائدة الفعلية	فائدة القسيمة	فائدة القسيمة	فائدة القسيمة	فائدة القسيمة
٢٠١٧	٤,٣٩	٤,٤٤	٤,٨٧	٤,٩٩	٥,٠٨	٥,٣٥	٥,٨٤	٦,٥٠	١٠,٠٠	
٢٠١٨										
آذار	٤,٣٩	٤,٤٤	٤,٨٧	٤,٩٩	٥,٠٨	٥,٣٥	٥,٨٤	٦,٥٠	١٠,٠٠	
نيسان	٤,٣٩	٤,٤٤	٤,٨٧	٤,٩٩	٥,٠٨	٥,٣٥	٥,٨٤	٦,٥٠	١٠,٠٠	
كانون الأول	٤,٣٩	٤,٤٤	٤,٨٧	٤,٩٩	٥,٠٨	٥,٣٥	٥,٨٤	٦,٥٠	١٠,٠٠	
٢٠١٩										
شباط	٥,٢٣	٥,٣٠	٥,٦٨	٥,٨٥	٦,١٠	٦,٥٠	٧,٠٠	٧,٥٠	١٠,٠٠	
آذار	٥,٢٣	٥,٣٠	٥,٦٨	٥,٨٥	٦,١٠	٦,٥٠	٧,٠٠	٧,٥٠	١٠,٠٠	
نيسان	٥,٢٣	٥,٣٠	٥,٦٨	٥,٨٥	٦,١٠	٦,٥٠	٧,٠٠	٧,٥٠	١٠,٠٠	

٩. عمليات المقاصة*

بالعملات الأجنبية (العدد بالوحدة والقيمة بالآلاف الدولارات)								بالليرة اللبنانية		
مجموع العمليات بالعملات الأجنبية		يورو		دولار اميركي		جنيه استرليني		(العدد بالآلاف والمبالغ بمليارات الليرات)		
القيمة	العدد	القيمة	العدد	القيمة	العدد	القيمة	العدد	المبلغ	العدد	
٤٨.١٤٠.٠١٥	٨.٠٣٣.٣٣٣	١.٣٨٢.١٨٧	١.٣.٤٢٠	٤٦.٧٠٧.٠٨٧	٧.٩٢٧.٣٦٠	٥٠.٧٤٢	٢.٥٥٣	٢٩.٩٨٥	٤.٢٨٦	٢٠١٦
٤٠.٦٣.٨٣١	٦٧٧.٦٧٠	٩٧.٤٧٢	٨.٣٦٦	٣.٩٦٢.٥٠١	٦٦٩.٠٩٧	٣.٨٥٨	٢.٠٧	٢.٥٧٦	٣٣٤	كانون ٢
٣.٩٨٩.٣٨٧	٦٥١.٥٢٨	١٣٣.٥٨٢	٨.٣٦٦	٣.٨٥١.٥٦٧	٦٤٢.٩٤١	٤.٢٣٩	٢٢١	٢.٣١٨	٣٣٠	شباط
٣.٩٨١.٩٩١	٦٧٨.٦٠٥	١١٥.١٨١	٨.٦٥٢	٣.٨٦٠.٩٢٣	٦٦٩.٧٥٨	٥.٨٨٧	١٩٥	٢.٤٢٥	٣٦٥	آذار
٣.٩٦٠.٦٠١	٦٧٣.٢٣٧	١٢.٠٢٩٥	٨.٨٤٤	٣.٨٣٥.٦٠٤	٦٦٤.١٩١	٤.٧٠٢	٢.٠٢	٢.٥٥٩	٣٤٦	نيسان
٤٠.١٦.٧٣٠	٦٨٦.١٥١	١١٢.١٢٩	٩.٠٣٣	٣.٨٩٩.٣٧٢	٦٧٦.٩٠٤	٥.٢٢٩	٢١٤	٢.٣٩٨	٣٦٣	أيار
٤٠.٧٣.٢٨٦	٦٩٣.٧٧٧	١٢٨.١٨٨	٩.٠٤٧	٣.٩٤١.١٧٢	٦٨٤.٥٢٤	٣.٩٢٦	٢.٠٦	٢.٣٧٧	٣٦٦	حزيران
٣.٧٤٥.٤٢٠	٦.٥٠.٩٦٤	٩٥.٩٤٩	٧.٨٥٥	٣.٦٤٦.٣٣٣	٥٩٧.٩٢٢	٣.١٣٨	١.٨٧	٢.٢٤٥	٣٢٧	تموز
٤.٢٠٥.١٧٩	٦٩٢.٩٣٨	٩٩.٢٩٨	٨.٧٧٧	٤.١٠.٦٦٠	٦٨٣.٩٢٢	٤.٢٢١	٢٣٩	٢.٤٣٦	٣٧٢	آب
٤.٠٥٢.٥٩٤	٦٦٨.٧٣١	١٠٣.٨٣٣	٨.٥٥٣	٣.٩٤٤.٢٦٧	٦٥٩.٩٨٥	٤.٤٩٣	١٩٣	٢.٥٩٦	٣٦٤	أيلول
٤.٢١٢.١١٩	٦٩١.٦٩٦	١٢٩.٨٥٩	٨.٧٠٨	٤.٠٧٨.٥٦١	٦٨٢.٧٦٦	٣.٦٩٩	٢٢٢	٢.٦٨٣	٣٧٧	تشرين ١
٣.٩٦٣.٩٤٢	٦٦٤.١٢٨	١١٨.٧٥٢	٨.٦٨٤	٣.٨٤١.٨٧٠	٦٥٥.١٩٩	٣.٣١٩	٢٤٥	٢.٥٣٩	٣٦٦	تشرين ٢
٣.٨٧٤.٩٣٤	٦٤٨.٩٠٨	١٢٧.٦٤٧	٨.٥٣٥	٣.٧٤٣.٢٥٥	٦٤٠.١٥١	٤.٠٣٢	٢٢٢	٢.٨٣٣	٣٧٧	كانون ١
٤٦.٥٧٧.٥٨٤	٧.٦٣٣.٧٥٠	١.٣٩٩.٣٣١	٩٧.٣٧٨	٤٥.١٣٦.٧٠٤	٧.٥٣٤.١٦٠	٤٧.٥٤٨	٢.٢١٢	٣٢.٦٧٥	٤.٥٩١	٢٠١٧
٣.٩٧٣.٠٢٤	٦٤٠.٢٧٢	١٠.٦٠.٣٨	٨.١٣٣	٣.٨٦١.٠٣٨	٦٣١.٩٠٨	٥.٩٤٨	٢٣١	٢.٦١٢	٣٤٩	كانون ٢
٣.٥٤٦.٨٢٤	٥٨٧.٥١٨	١١.٠.١١٩	٧.٦٥٨	٣.٤٣٢.٩٨٢	٥٧٩.٦٦٩	٣.٧٢٤	١٩١	٢.٥٢٥	٣٣٤	شباط
٤.١٩٦.١٤٩	٦٩٣.٤٠٢	١٤.٠.٨٥٦	٨.٧٧١	٤.٠٥٠.٤٦٨	٦٨٤.٤٤٦	٤.٨٢٥	١.٨٥	٢.٩٨٦	٤٠٣	آذار
٣.٦٩٣.٢١٢	٦.٥٠.٦٠٨	١٢٤.٦٥٠	٧.٨١٤	٣.٥٦٤.٧٣٠	٥٩٧.٥٨٧	٣.٨٣١	٢.٠٧	٢.٤٧٧	٣٥١	نيسان
٣.٩٠.٦٥٣٠	٦٧٢.٣٥٨	١٠.٨.٣٢٧	٨.٦٦٤	٣.٧٩٣.٦٦٥	٦٦٣.٥٠٤	٤.٩٣٨	١.٩٠	٢.٦٦٦	٤١٤	أيار
٣.٨٨٢.٥٦٦	٦٢٦.٣٤٩	١١٤.٢٤٣	٨.٠٠٣	٣.٧٦٣.٤٩٩	٦١٨.١٦٦	٤.٩٧٤	١.٨٠	٢.٥٣٤	٣٧٢	حزيران
٤.١٣٠.٩.٨٧٤	٦٩٦.١٦٠	٩٥.٧٢٢	٨.٥٠٩	٤.٢٠.٩.٦٧٦	٦٨٧.٤٦١	٤.٤٧٦	١.٩٠	٢.٧٨١	٤٠٠	تموز
٤.١٠٣.١٤١	٦٧٢.٢٥٠	١١٢.٦٤٢	٨.٧١٨	٣.٩٨٧.٠١	٦٦٣.٣٥٠	٢.٦٩٨	١.٨٢	٢.٨١٧	٣٩٨	آب
٣.٠١.٠.٦١٣	٤٩٦.٥٢٦	٩٩.٠.٣٣	٦.٢٩٨	٢.٩٠.٨.٢٩٣	٤٩٠.٠.٩١	٣.٢٨٧	١.٣٧	٢.٢٢٤	٣٤٥	أيلول
٤.١٤٣.٠.٧٨	٦٦٦.٤٠٢	١٢٥.٥٠١	٨.٣٨٢	٤.٠.١٤.٦٣٤	٦٥٧.٨٤٧	٢.٩٤٣	١.٧٣	٣.٠٠.٦	٤٠٨	تشرين ١
٣.٦٨٥.٦١٦	٦.٥٠.٩٢٦	١١٨.٩٧٨	٧.٩٨٩	٣.٥٦٣.٠٥٠	٥٩٧.٧٧٨	٢.٨٣٣	١.٥٩	٢.٨٣٤	٣٩٦	تشرين ٢
٤.١٢٦.٩٥٥	٦٧.٠.٩٧٩	١٣٧.٢٢٢	٨.٤٣٩	٣.٩٨٦.٦٦٢	٦٦٢.٣٥٣	٣.٠٧١	١.٨٧	٣.٢١٣	٤٢١	كانون ١
٤٤.٤٢٧.٢٥٨	٧.١٨٢.٩٣١	١.٢٨٠.٨١٧	٩٢.٢٣٩	٤٣.١٠.٢.٩٢١	٧.٠.٨٨.٧٥٠	٤٣.٥٢٠	١.٩٤٢	٣٣.٣٦٦	٤.٦٩٩	٢٠١٨
٣.٩٥٥.٠.٢	٦٣٢.٦٩٤	٨٥.٧٧٠	٧.٨٣٨	٣.٨٦٥.٦٦٩	٦٢٤.٦٨٢	٣.٧٦٣	١.٧٤	٢.٩٦٦	٣٨٧	كانون ٢
٣.٤٨٠.٧٨٧	٥٥٩.٤٧٩	١.٥٠.٢.٠٢	٧.٠١٥٣	٣.٣٧١.٤٨٩	٥٥٢.١٦٢	٤.٠.٩٥	١.٦٤	٢.٥٤١	٣٤٦	شباط
٣.٨٦٤.١٧٨	٦٤٣.٣٨٠	١١٥.٤٤٩	٨.٣٢٢	٣.٧٤٤.٣٢٢	٦٣٤.٨٧٣	٤.٤٠.٦	١.٨٥	٢.٨٢٨	٤٠٥	آذار
٣.٦٠.٤.٧١٢	٥٨٤.٧١٣	١٢٦.٥٨٣	٧.٤٠.٤	٣.٤٧٥.٦٩٧	٥٧٧.٢.٠	٢.٤٣٢	١.٠٩	٢.٥٥٩	٣٧٤	نيسان
٣.٨٤٠.٩.٤٠	٦٢٢.٣١٤	١١٤.٠.٩٥	٧.٩٥٣	٣.٧٢٣.٠.٤٥	٦١٤.٢.٥	٣.٧٩٩	١.٥٦	٢.٦٠١	٣٩٨	أيار
٣.٤٦٨.٧.٦٢	٥٥٦.٢٧٧	١٢٠.٩.٠١	٧.٠١٧٥	٣.٢٤٣.٦٨٣	٥٤٨.٩.٤٤	٤.١٧٨	١.٥٨	٢.٥٣٢	٣٦٧	حزيران
٣.٩٥٢.١.٧٢	٦٣١.٧٥٠	١.٠٣.٩.٠٨	٧.٩.٨٩	٣.٨٤٣.٨.٥٠	٦٢٣.٥.٧٧	٤.٤١٤	١.٨٤	٢.٨٣١	٤٠٠	تموز
٣.٦٥٩.١.١٩	٥٩١.٢.١٢	٩٩.٤.٢٩	٧.٣.٠.٦	٣.٥٥٧.٩.٤١	٥٨٣.٧.٤٤	١.٧.٤٩	١.٦٢	٢.٦٧٩	٣٩١	آب
٣.٦٥٤.٢.٧٧	٥٨٦.٥.٨٦	٨٤.٣.٩٢	٧.٥.٦١	٣.٥٦٦.٩.٠.٦	٥٧٨.٨.٦٢	٢.٩.٧٨	١.٦٣	٢.٨٤٢	٣٨٨	أيلول
٤.٠.١.٤.٦.٠.٥	٦٢٤.٦.٨٦	١١٨.٠.٤.٣	٧.٩.٥.٨	٣.٨٩٢.٣.٩.٤	٦١٦.٥.٧.٠	٤.١.٦.٨	١.٥.٨	٣.١.١.١	٤٣٦	تشرين ١
٣.٤٧٨.٠.١.٨١	٥٧٨.٠.٦.٣	١.٠.٧.٠.١.١	٧.٨.٣.٠	٣.٣٦٦.٥.٢.٠	٥٧٠.٠.٧.٥	٤.٦.٥.٠	١.٥.٨	٢.٨.٢.٧	٣٩٦	تشرين ٢
٣.٤٥٤.٤.٣.٥	٥٧١.٠.٧.٧.٧	١.٠.٠.٠.٣.٢	٧.٧.٥.٠	٣.٣٥١.٤.٥.٥	٥٦٣.٨.٥.٦	٢.٨.٨.٧	١.٧.١	٣.٠.٥.٠	٤١١	كانون ١
١٢.١٤٦.٢.٨١	١.٩٧٨.٣.٨.٩	٣٥٨.٢.٥.٢	٢٦.٥.١.٥	١١.٧٧٦.٨.٧.٩	١.٩٥١.٣.٤.٣	١١.١.٥.٠	٥.٣.١	١١.٧.١.٦	١.٥.٠.٠	٢٠١٩
٣.٠.٤.٥.٣.١.٤	٤٨٧.٥.٠.٥	٩.٠.٢.٢.٥	٦.٤.٢.٤.٧	٢.٩.٥.٢.٧.٠	٤.٨.١.١.٤	٢.٨.١.٩	١.٤.٤	٢.٧.٩.٨	٣٧٣	كانون ٢
٣.٠.٧.١.٢.٨.٦	٤٨٩.٦.٦.٥	٩.٥.٣.٠.٧	٦.٤.٦.٢.٧	٢.٩.٧.١.٨.٦.٤	٤.٨.٢.٩.٠.٠	٤.١.١.٤	١.٣.٨	٢.٦.٨.٦	٣٦٢	شباط
٣.٢.٢.٩.٣.٥.٥	٥٣٥.٠.٦.٩	٨٧.٤.٢.٩	٧.٤.٢.٦.٧	٣.١.٤.٠.٠.٣.٩	٥.٢.٧.٦.٦.٧	١.٨.٨.٦	١.٣.٥	٣.٧.٧.٠	٤٠٥	آذار
٢.٨.٠.٠.٣.٢.٦	٤٦٦.١.٥.٠	٨٥.٢.٩.٠	٦.٤.٣.٧.٤	٢.٧.١.٢.٧.٠.٥	٤.٥.٩.٦.٦.٢	٢.٣.٣.١	١.١.٤	٢.٤.٤.٦.٢	٣٦٠	نيسان
										أيار
										حزيران
										تموز
										آب
										أيلول
										تشرين ١
										تشرين ٢
										كانون ١

* بناء على إعلام مصرف لبنان رقم ٨٧٧ الصادر في ١٦ أيار ٢٠١٢، ستجري جلسات مقاصة المصارف فقط في المقر الرئيسي لمصرف لبنان، بيروت. تمت مراجعة هذه الأرقام منذ كانون الثاني ٢٠١٤ فأصبحت تتضمن الشيكات المحصّلة فقط بعد أن استثنيت منها عمليات الدفع المباشر.

١٠. الاعتمادات والبوالص المستندية للاستيراد والتصدير (بمليارات الليرات)

البوالص		الاعتمادات المستندية								الفترة
وضعية البوالص بنهاية الفترة	بوالص خارجة خلال الفترة	بوالص واردة خلال الفترة	وضعية الاعتمادات بنهاية الفترة		اعتمادات مستعملة		الاعتمادات المفتوحة خلال الفترة			
			تصدير	استيراد	تصدير	استيراد	تصدير	استيراد		
										٢٠١٨
٦١٥,١	١٠٧,٥	١٧٧,٢	١٣٣,٨	١,٤٠٦,٠	١,٧٣١,٧	٤٣٤,٦	٥٨٣,٥	٥٣٢,٩	٨١٧,٧	كانون ٢
٦١٩,٠	١٠٤,٥	١٨٥,٣	١١٣,٤	١,٢٣٥,٩	١,٧٠١,٤	٤١٨,٥	٦٨٨,٣	٢٦٧,٤	٦٨٦,٦	شباط
٦٢٦,٠	٨٩,٠	٢٢١,١	١٣٠,٢	١,٣١٤,٦	١,٥٤٨,٣	٢٣٤,٢	٧٠٤,١	٣٥٢,٩	٥٩٨,٥	آذار
٦١٠,٢	٨٨,٥	١٧٣,٧	١٣٢,٨	١,٥٢٣,٣	١,٦٥١,٨	٣٢١,٩	٦٥٤,٤	٥٦٠,٨	٨٥٨,٢	نيسان
٦١٦,٩	٩١,٦	١٧٨,٢	١٥١,٧	١,٢٥٦,١	١,٦٧٤,٦	٣٥٠,٦	٧٧٤,٧	٣٦٤,٦	٩٥٩,٥	أيار
٦٢٧,٨	٨٩,٨	١٥٦,٢	١٠٣,٩	١,٢٢٦,٠	١,٧٤٠,١	٣١٧,١	٧١٧,٩	٢٩٥,٩	٨٧٣,٥	حزيران
٦٥٨,٨	٨٧,٠	١٦٤,٠	١٤٢,٣	١,٣٥٤,٢	١,٧٨٦,١	٢٢٥,٥	٧٩٨,٣	٤٣٨,٨	٩٧٣,٧	تموز
٦٨٦,٩	٨٧,٠	١٤٥,٩	١٠٩,٤	١,٣١٧,٧	١,٨٠٥,٥	٣٦٢,١	٧٦٨,١	٣٤٠,١	٨٦٢,٧	آب
٦١١,٣	٨٥,٦	٢٠٥,٥	١٤٥,٤	١,٦٧٣,٦	١,٦٩٧,٥	٤٢١,١	٨٧٨,٦	٧٥٤,٥	٨٠١,٤	أيلول
٥٨٦,٨	٨٧,١	١٦٩,٠	١٤٤,٠	١,٧٤٣,١	١,٧٨٥,٧	٣٠٧,٧	٨٤٩,٣	٣٩١,٩	٩٨٣,٨	تشرين ١
٥٨٧,٤	٩١,٣	١٢٦,٧	١٣٦,٧	١,٢٠٠,٩	١,٧٥٥,٤	٤٨٥,٢	٨٠٥,٢	٤٩٤,٣	٩٠٤,١	تشرين ٢
٥٥٩,١	٩٦,٥	١٣٨,٤	١٢٩,٢	١,٣٠٤,٤	١,٥٢٠,٠	٢٧٠,٧	٨١٣,٨	٣٩٣,٣	٦٣٦,٤	كانون ١
										٢٠١٩
٥٨٤,٤	١١٤,٦	١٢٦,٩	١٦٩,٩	١,٣٧٤,١	١,٤٩١,٧	٣٩٦,١	٦٨٠,٥	٥١٢,١	٧٢٦,٢	كانون ٢
٥٥٨,٥	٩٩,٧	١٣٢,١	١٠٢,٩	١,٣٦٤,٠	١,٨٠٣,٨	٤٠٩,١	٦٣٢,٣	٤٤٧,٨	١,٠٣١,١	شباط
٦٠٣,٧	٨٦,٧	١٠١,٢	١٠٥,٠	١,٣٥٣,٩	١,٦٧٣,٩	٣٢٨,٨	٨٢٩,٣	٣٧٠,٤	٧٧٥,٠	آذار
٦١١,٦	٩٥,١	١٢١,٢	١٠٧,٤	١,١٩٧,٤	١,٥٥١,٣	٤٢٩,٦	٧٩١,١	٣٠٠,٩	٧٠٥,٦	نيسان

١١. أدوات الدين العام الداخلي (في نهاية الفترة، بمليارات الليرات)

نيسان ٢٠١٩	آذار ٢٠١٩	شباط ٢٠١٩	كانون الأول ٢٠١٨	نيسان ٢٠١٨	آذار ٢٠١٨	
٧٩,٢٤٥	٧٩,٠٦٥	٧٧,٦٣٤	٧٧,٨٥٢	٧٧,١٦٩	٧٧,٣٠٠	الدين القائم بالليرة اللبنانية
٧٧,٠٤٨	٧٦,٦٣٦	٧٥,٢٧٠	٧٤,٨٧٩	٧٣,٠٠٣	٧٣,٢٢٦	١. سندات طويلة الأجل*
٦٩,٦١٩	٦٩,٢١٧	٦٧,٦٦٦	٦٦,٨٦٠	٦٣,٦٥٣	٦٤,٣٩١	- سندات ما فوق ٢٤ شهراً
٦,٢٦٠	٦,٢٧٩	٦,٥٧٤	٦,٩٦٦	٨,١٩٣	٧,٧٢٠	- سندات ففة ٢٤ شهراً
١,١٦٩	١,١٤٠	١,٠٣٠	١,٠٥٣	١,١٥٧	١,١١٥	- فائدة القسائم
١,٩٠٠	٢,١٤١	٢,٠٨٢	٢,٦٩٧	٣,٨٧٣	٣,٧٨٦	٢. سندات قصيرة الأجل*
١,٥٩١	١,٧٩٠	١,٨٨٣	٢,١٤٧	٢,٤٤٤	٢,٣٨٦	- سندات ففة ١٢ شهراً
٨٦	١١٦	١٥٦	٣٢١	٨٧٥	٨٣٦	- سندات لستة أشهر
٢٢٣	٢٣٥	٤٣	٢٢٩	٥٥٤	٥٦٤	- سندات لثلاثة أشهر
٢٩٧	٢٨٨	٢٨٢	٢٧٦	٢٩٣	٢٨٨	٣. قروض

إن الفروقات الطفيفة بين أرقام هذا الجدول والأرقام المنشورة من قبل وزارة المالية ترد إلى تصويب بعض الأرقام التي تكون نشرت سابقاً على أساس شبه نهائي حرصاً على عدم تأخير صدور هذه المعلومات.
* إن سندات الخزينة مسجلة بقيمتها الفعلية (القيمة الشرائية+الفوائد المتراكمة).

١٢. أسعار صرف أهم العملات الاجنبية (بالليرة اللبنانية)

ذهب (اونصة)	فضة (اونصة)	دولار كندي	ين ياباني (١٠٠)	جنيه استرليني	فرنك سويسري	يورو	دولار أميركي	
متوسط الفترة								٢٠١٨
٢٠٠١٣،٣٣٤	٢٥٠٠٩٥	١،١٨٥	١،٤٠٠	٢،١٢٣	١،٥٥٥	١،٨٥١	١،٥٠٧،٥	نيسان
١،٩٣١،٢٤٨	٢٤،٨٥٩	١،١٤٩	١،٣٧٠	٢،٠٠٤	١،٥٢٤	١،٧٦٢	١،٥٠٧،٥	حزيران
١،٨٠٨،٠٢٩	٢١،٥٢٧	١،١٥٦	١،٣٤٦	١،٩٦٧	١،٥٥٧	١،٧٥٩	١،٥٠٧،٥	أيلول
١،٨٨٣،٠٥٦	٢٢،١١٧	١،١٢٤	١،٣٤٢	١،٩١١	١،٥١٩	١،٧١٦	١،٥٠٧،٥	كانون الأول
نهاية الفترة								٢٠١٩
١،٩٩٠،٢٨٣	٢٣،٨٤٥	١،١٤٢	١،٣٦٦	١،٩٦٢	١،٥٠٦	١،٧١٢	١،٥٠٧،٥	شباط
١،٩٦٦،١٥٣	٢٣،٠٨٠	١،١٢٨	١،٣٥٥	١،٩٨٥	١،٥٠٦	١،٧٠٤	١،٥٠٧،٥	آذار
١،٩٤١،٣١٥	٢٢،٦٨٦	١،١٢٨	١،٣٥١	١،٩٦٨	١،٤٩٩	١،٦٩٦	١،٥٠٧،٥	نيسان
متوسط الفترة								٢٠١٨
١،٩٨٤،٠٩٦	٢٤،٦٩٣	١،١٧٢	١،٣٨٠	٢،٠٦٩	١،٥٢٣	١،٨٢٣	١،٥٠٧،٥	نيسان
١،٨٨٥،٧٤٧	٢٤،٢٤١	١،١٤٠	١،٣٦١	١،٩٨٥	١،٥١٨	١،٧٥٦	١،٥٠٧،٥	حزيران
١،٧٨٣،٩٠٠	٢١،٥٧٣	١،١٥٨	١،٣٢٨	١،٩٧٠	١،٥٤٣	١،٧٥١	١،٥٠٧،٥	أيلول
١،٩٢٣،٩٠٢	٢٣،٠٦٥	١،١٠٧	١،٣٦٦	١،٩٠٦	١،٥٣٠	١،٧٢٥	١،٥٠٧،٥	كانون الأول
نهاية الفترة								٢٠١٩
١،٩٩٩،٢٤٧	٢٣،٨٤٦	١،١٤٥	١،٣٦١	٢،٠٠٦	١،٥١٨	١،٧٢١	١،٥٠٧،٥	شباط
١،٩٤٦،٢١٣	٢٢،٧٢٩	١،١٢٢	١،٣٦١	١،٩٦٣	١،٥١٣	١،٦٩٠	١،٥٠٧،٥	آذار
١،٩٣٧،١٣٨	٢٢،٥٩٩	١،١٢١	١،٣٥٤	١،٩٦١	١،٤٧٩	١،٦٩٠	١،٥٠٧،٥	نيسان

١٣. الدين العام بحسب مصادر التمويل (في نهاية الفترة)

نيسان ٢٠١٩	آذار ٢٠١٩	شباط ٢٠١٩	كانون الأول ٢٠١٨	نيسان ٢٠١٨	آذار ٢٠١٨	
٧٩،٢٤٥	٧٩،٠٦٥	٧٧،٦٣٤	٧٧،٨٥٢	٧٧،١٦٩	٧٧،٣٠٠	١. الدين القائم بالليرة اللبنانية (بالمليارات)
٤٠،٩٣٦	٤٠،٧٣٦	٣٩،٣١٨	٣٩،٠٠٦	٤٠،٠٣٠	٤٠،٥٤٧	أ. المصرف المركزي
٤٠،٩٣٦	٤٠،٧٣٦	٣٩،٣١٨	٣٩،٠٠٦	٤٠،٠٣٠	٤٠،٥٤٧	محفظة سندات الخزينة ^١
.	قروض للمؤسسات العامة
٢٦،٨٥٣	٢٦،٩٢٢	٢٧،٠٨٦	٢٧،٤٠٢	٢٦،٠٤٠	٢٥،٩٠٨	ب. المصارف
٢٦،٥٥٦	٢٦،٦٣٤	٢٦،٨٠٤	٢٧،١٢٦	٢٥،٧٤٧	٢٥،٦٢٠	سندات الخزينة ^٢
٢٩٧	٢٨٨	٢٨٢	٢٧٦	٢٩٣	٢٨٨	قروض للمؤسسات العامة
١١،٤٥٦	١١،٤٠٧	١١،٢٣٠	١١،٤٤٤	١١،٠٩٩	١٠،٨٤٥	ج. سندات القطاع غير المصرفي ^٣
١٢،٦٨١	١٣،٦٤٨	١٣،١١٣	١٤،١٨٦	١٥،٥٨٨	١٦،٢٩٥	٢. ودائع القطاع العام
٦٦،٥٦٤	٦٥،٤١٧	٦٤،٥٢١	٦٣،٦٦٦	٦١،٥٨١	٦١،٠٠٥	٣. الدين الصافي بالليرة اللبنانية
٣٣،٢٧١	٣٣،٧٧٦	٣٣،٧٥٤	٣٣،٤٩٦	٣٠،٥٥٤	٣٠،٥٩٦	٤. الدين بالعملات الأجنبية (بملايين الدولارات)
١١٦،٧٢٠	١١٦،٣٣٤	١١٥،٤٠٥	١١٤،١٦١	١٠٧،٦٤١	١٠٧،١٢٨	٥. مجموع الدين الصافي (بمليارات الليرات)

المصدر: وزارة المالية، أرقام شبه نهائية قابلة للتحديث. إن الفروقات الطفيفة بين أرقام هذا الجدول والأرقام المنشورة من قبل وزارة المالية ترد إلى تصويب بعض الأرقام التي تكون نشرت سابقاً على أساس شبه نهائي حرصاً على عدم تأخير صدور هذه المعلومات.

^١ سندات الخزينة مسجلة بقيمتها الفعلية (القيمة الشرائية+الفوائد المتراكمة).

^٢ ابتداء من أيلول ١٩٩٩، تشمل هذه الأرقام صكوك المديونيات الى جانب سندات الخزينة.

^٣ نظراً لتوسع سوق سندات الخزينة، يتعدى احصاء حيازاتها من قبل غير المقيمين، ولذلك أدرجت جميع سندات الخزينة المصدرة بالليرة في الدين القائم بالليرة اللبنانية، والسندات المصدرة بالدولار في الدين بالعملات الأجنبية.

١٤. سندات دين الجمهورية اللبنانية بالعملة الأجنبية

إقفال نيسان ٢٠١٩			إقفال آذار ٢٠١٩			استحقاق	
هامش	فائدة %	سعر	هامش	فائدة %	سعر		
١٢,٥٦	١٤,٩٠	٩٩,٦٤	٨,١٧	١٠,٥٦	٩٩,٣٧	٢٠١٩/٠٥/٢٠	فئة ٨ سنوات (٦٥٠ مليون دولار)
٦,٣٢	٨,٧٨	٩٨,٢١	٧,٠١	٩,٤٨	٩٧,٤٨	٢٠١٩/١١/٢٨	فئة ٨ سنوات (١٥٠٠ مليون دولار)
٦,٤٤	٨,٨٦	٩٨,٠١	٧,٩٥	١٠,٣٦	٩٦,٥٢	٢٠٢٠/٠٣/٠٩	فئة ١٠ سنوات (١٢٠٠ مليون دولار)
٦,٥٩	٩,٠٠	٩٧,١٧	٨,٦٥	١١,٠٧	٩٤,٩٨	٢٠٢٠/٠٤/١٤	فئة ١٦ سنوات (٧٠٠ مليون دولار)
٦,٩٨	٩,٣٨	٩٦,٦٣	٨,٣٣	١٠,٧٥	٩٤,٨٨	٢٠٢٠/٠٦/١٩	فئة ٧ سنوات (٦٠٠ مليون دولار)
٧,٦٦	٩,٩٩	٩٦,٩٩	٩,٦٣	١١,٩٠	٩٣,٥٨	٢٠٢١/٠٤/١٢	فئة ١٥ سنة (٢٠٩٢,٤٦٩ مليون دولار)
٨,٤٦	١٠,٧٦	٨٨,٥٠	٩,٠٥	١١,٢٦	٨٧,٠٠	٢٠٢٢/٠٥/٢٧	فئة ٦ سنة (٥٠٠ مليون دولار)
٧,٨٦	١٠,١٦	٨٨,٥٤	٨,٥٨	١٠,٨٠	٨٦,٥٧	٢٠٢٢/١٠/٠٤	فئة ١٢ سنة (١٥٤٠ مليون دولار)
٨,١١	١٠,٤١	٨٦,٦٤	٨,٦١	١٠,٨٤	٨٥,١٨	٢٠٢٣/٠١/٢٧	فئة ١٠ سنة (١١٠٠ مليون دولار)
٨,٢٦	١٠,٥٨	٨٦,٥٠	٨,٧٨	١٠,٩٩	٨٥,٠٠	٢٠٢٣/٠٥/٢٦	فئة ٧ سنة (٥٠٠ مليون دولار)
٨,١٥	١٠,٤٧	٨٥,٥٠	٨,٦٩	١٠,٩٢	٨٣,٧٥	٢٠٢٤/٠٤/٢٢	فئة ٨ سنة (٧٠٠ مليون دولار)
٧,٧٨	١٠,١٠	٨٤,٠٥	٨,٤٣	١٠,٦٨	٨١,٧٠	٢٠٢٤/١١/٠٤	فئة ٩ سنة (٥٠٠ مليون دولار)
٨,١٧	١٠,٤٩	٨٥,٥٤	٨,٧١	١٠,٩٧	٨٣,٥٥	٢٠٢٤/١٢/٠٣	فئة ١٥ سنة (٢٥٠ مليون دولار)
٧,٧٢	١٠,٠٥	٨٣,٣٨	٨,٢٧	١٠,٥٢	٨١,٣٤	٢٠٢٥/٠٢/٢٦	فئة ١٠ سنة (٨٠٠ مليون دولار)
٧,٥٦	٩,٩٨	٨٣,٢٥	٨,٠٥	١٠,٣٧	٨١,٥٠	٢٠٢٥/٠٦/١٢	فئة ١٣ سنة (٨٠٠ مليون دولار)
٧,٦٢	١٠,٠٣	٨٢,١٠	٨,٢٠	١٠,٥٣	٧٩,٧٠	٢٠٢٦/١١/٢٧	فئة ١٥ سنة (٧٢٥ مليون دولار)
٧,٨٢	١٠,٢٣	٨٢,٠٠	٨,٣٢	١٠,٦٣	٨٠,٠٠	٢٠٢٧/٠٣/٢٣	فئة ١٠ سنة (١٢٥٠ مليون دولار)
٧,٦٣	١٠,١٤	٨٠,٨٩	٨,٠٣	١٠,٤٥	٧٩,٢٣	٢٠٢٧/١١/٢٩	فئة ١٥ سنة (١٠٠٠ مليون دولار)
٧,٤٦	٩,٩٨	٨٢,٧٥	٧,٦١	١٠,٠٠	٨٢,٥٠	٢٠٢٨/٠٣/٢٠	فئة ١٠ سنة (٧٠٠ مليون دولار)
٧,٢٩	٩,٨١	٨٠,٧٥	٧,٨٤	١٠,٢٦	٧٨,٢٨	٢٠٢٨/١١/٠٣	فئة ١٣ سنة (٥٠٠ مليون دولار)
٧,٤٧	٩,٩٩	٨٠,٣٨	٨,٠٩	١٠,٤٨	٧٧,٦٣	٢٠٢٩/٠٥/٢٥	فئة ١٤ سنة (١٠٠٠ مليون دولار)
٧,٢٩	٩,٨١	٧٩,٢٠	٧,٩٨	١٠,٣٩	٧٥,٩٢	٢٠٣٠/٠٢/٢٦	فئة ١٥ سنة (١٤٠٠ مليون دولار)
٧,٥٣	١٠,٠٦	٧٩,٠٠	٨,٠٥	١٠,٤٨	٧٦,٥٠	٢٠٣١/٠٤/٢٢	فئة ١٥ سنة (٣٠٠ مليون دولار)
٧,٦٧	١٠,١٩	٧٨,٧٤	٧,٩٩	١٠,٣٩	٧٧,٥٠	٢٠٣١/١١/٢٠	فئة ١٥ سنة (١٠٠٠ مليون دولار)
٧,١٦	٩,٦٧	٨٠,٥٤	٧,٧٤	١٠,١٦	٧٧,٤٨	٢٠٣٢/٠٣/٢٣	فئة ١٥ سنة (١٠٠٠ مليون دولار)
٧,٢٠	٩,٧٢	٨٨,٤٩	٧,٨٤	١٠,٢٤	٨٤,٩٥	٢٠٣٣/٠٥/١٧	فئة ١٥ سنة (١٥٠٠ مليون دولار)
٧,١٥	٩,٦٧	٨٨,٨٧	٧,٨٧	١٠,٢٧	٨٤,٦٧	٢٠٣٤/٠٥/١٧	فئة ١٦ سنة (١٥٠٠ مليون دولار)
٧,١٢	٩,٦٣	٧٨,٨٦	٧,٦٥	١٠,٠٦	٧٥,٩٥	٢٠٣٥/١١/٠٢	فئة ١٥ سنة (٦٠٠ مليون دولار)
٧,١٦	٩,٦٨	٧٩,٥٠	٧,٧٥	١٠,١٥	٧٦,٢٥	٢٠٣٧/٠٣/٢٣	فئة ٢٠ سنة (٧٥٠ مليون دولار)

١٥. سندات دين المصارف بالعملة الأجنبية

إقفال نيسان ٢٠١٩			إقفال آذار ٢٠١٩			إستحقاق	Eurobonds
هامش	فائدة %	سعر	هامش	فائدة %	سعر		
٤,٧٠	٧,٠٣	٩٩,٩٣	٤,٧٠	٦,٩٨	١٠٠,٠٣	٢١/٠٦/٢٠٢١	١٠ سنوات (Euro Notes) بيبلوس
٧,٨٥	١٠,١٦	٩١,٤١	٧,٧٠	٩,٩٥	٩١,٩٤	٠٤/٠٥/٢٠٢٣	٥ سنوات (Certificate) بلوم بنك
٤,٥٣	٦,٧٩	٩٩,٨٤	٤,٦٦	٦,٨١	٩٩,٧٦	١٦/١٠/٢٠٢٣	١٠ سنوات (Bond) عودة

١٦. التداول بالأسهم في بورصة بيروت (نيسان - ٢٠١٩)

الشركة	حجم الأسهم المنفذة	النسبة من الحجم	قيمة التنفيذ (\$)	النسبة من القيمة	سعر الإقفال (\$)	معدل السعر (\$)
سوليدير "أ"	٢١٧,٠١١	٣١,٤٦%	١,٢٤١,٤٨٩	٢٥,١٨%	٥,٨٩٠	٥,٧٢
سوليدير "ب"	١٢١,٥٤٨	١٧,٦٢%	٦٦٩,٦٨٣	١٣,٥٨%	٥,٧٤٠	٥,٥١
البنك اللبناني للتجارة "C"	-	-	-	-	٠,٩٣٠	-
البنك اللبناني للتجارة "أسهم تفضيلية" فئة "D"	-	-	-	-	٩٤,٠٠٠	-
البنك اللبناني للتجارة "أسهم تفضيلية" فئة "H"	-	-	-	-	٩٤,٠٠٠	-
بنك عودة "C"	٢٢,٩٨١	٣,٣٣%	١١٠,٣٦٣	٢,٢٤%	٤,٧٠٠	٤,٨٠
بنك عودة "GDR"	٨٤,٥٢٢	١٢,٢٥%	٣٦٧,٧٦٦	٧,٤٦%	٤,٤٠٠	٤,٣٥
بنك عودة "أسهم تفضيلية" فئة "H"	١,٠٠٠	٠,١٤%	٩٥٠,٠٠٠	١,٩٣%	٩٥,٠٠٠	٩٥,٠٠
بنك عودة "أسهم تفضيلية" فئة "I"	١١٠,٢٤٠	١,٦٣%	١,٠٠٩,٣٥٢	٢٠,٤٧%	٨٩,٨٠٠	٨٩,٨٠
بنك عودة "أسهم تفضيلية" فئة "J"	-	-	-	-	٨٣,٠٠٠	-
بنك بيروت "C"	-	-	-	-	١٨,٨٠٠	-
بنك بيروت "أسهم أولوية ٢٠١٤"	١٢,٠٠٠	١,٧٤%	٢٥٢,٠٠٠	٥,١١%	٢١,٠٠٠	٢١,٠٠
بنك بيروت "أسهم تفضيلية" فئة "H"	٢,٠٠٠	٠,٢٩%	٤٩٠,٨٠٠	١,٠١%	٢٤,٩٠٠	٢٤,٩٠
بنك بيروت "أسهم تفضيلية" فئة "I"	-	-	-	-	٢٤,٩٥٠	-
بنك بيروت "أسهم تفضيلية" فئة "J"	-	-	-	-	٢٥,٠٠٠	-
بنك بيروت "أسهم تفضيلية" فئة "K"	-	-	-	-	٢٥,٠٠٠	-
بنك بيلوس "C"	١٢٢,٨٤٩	١٧,٨١%	١,٦٣٠,٦١٥	٣,٣٢%	١,٢٥٠	١,٣٣
بنك بيلوس GDR	-	-	-	-	٧٠,٠٠٠	-
بنك بيلوس "أسهم تفضيلية ٢٠٠٨"	١٧٨	٠,٠٣%	١٣,٥٢٨	٠,٢٧%	٧٦,٠٠٠	٧٦,٠٠
بنك بيلوس "أسهم تفضيلية ٢٠٠٩"	٦١٦	٠,٠٩%	٤٧٠,٧٢٨	٠,٩٧%	٧٨,٩٥٠	٧٧,٤٨
بنك بيمو "C"	-	-	-	-	١,٥٥٠	-
بنك بيمو "أسهم تفضيلية ٢٠١٣"	-	-	-	-	٩٦,٧٠٠	-
بنك لبنان والمهجر "GDR"	٨٢,٤٤٧	١١,٩٥%	٧٥١,٨٤٣	١٥,٢٥%	٨,٠٠٠	٩,١٢
بنك لبنان والمهجر	٢,٤٤٣٨	٠,٣٥%	٢٠,٧٢٣	٠,٤٢%	٨,٥٠٠	٨,٥٠
ريمكو	-	-	-	-	٣,٢٨٠	-
هولسيم لبنان	٨,٩٣٨	١,٣٠%	١٣٨,٣٥٨	٢,٨١%	١٥,٥٠٠	١٥,٤٨
الإسمنت الأبيض إسمي	-	-	-	-	٢,٦١٠	-
المجموع	٦٨٩,٧٦٨	١٠٠%	٤,٩٣١,٢٤٨	١٠٠%	-	-

١٧. أدوات مالية مختلفة

التغيير	معدل السعر (\$)	إقفال نيسان ٢٠١٩ (\$)	معدل السعر (\$)	إقفال آذار ٢٠١٩ (\$)	
-١٧,٧٣%	٧,٩٨	\$ ٧,٩٥ - ٨,٠٠	٩,٧٠	\$ ٩,٦٥ - ٩,٧٥	GDR (لبنان والمهجر)
-١٥,١٦%	٤,٣١	\$ ٤,٢٢ - ٤,٤٠	٥,٠٨	\$ ٥,٠٠ - ٥,١٥	GDR (عودة)
٠,٠٠%	٧٧,٠٠	\$ ٧٧,٠٠ - ٠,٠٠	٧٧,٠٠	\$ ٧٧,٠٠ - ٠,٠٠	GDR (بيلوس)



مصرف لبنان
BANQUE DU LIBAN