



مصرف لبنان
BANQUE DU LIBAN

مديرية الإحصاءات والأبحاث الاقتصادية

العدد ٢٩٦

النشرة الشهرية

كانون الثاني ٢٠١٩

أهم التطورات (النسب المئوية المذكورة في ما يلي تشير إلى تغيرات على أساس سنوي، ما لم يذكر خلاف ذلك)

بلغ المؤشر الاقتصادي العام لمصرف لبنان ٢٩٥,٩ في كانون الثاني ٢٠١٩ مقابل ٣٠٠,٧ في الشهر السابق و ٣٠٩,٤ في كانون الأول ٢٠١٨. سجل ميزان المدفوعات عجزاً بما يوازي ١٣٧٩,٧ مليون دولار خلال الشهر. بلغ نمو الميزانية المجمعة للمصارف التجارية ٥١١,٨% على أساس سنوي. سجلت نسبة دولة الودائع ٧٠,١% في نهاية كانون الثاني. ارتفعت معدلات الفائدة المصرفية على الحسابات الدائنة والمدينة بالدولار كما على تلك الدائنة والمدينة بالليرة.

سجل **ميزان المدفوعات** عجزاً بما يوازي ١٣٧٩,٧ مليون دولار في كانون الثاني ٢٠١٩. وقد تمثل هذا العجز بانخفاض الموجودات الخارجية الصافية لدى مصرف لبنان بقيمة ٣٩٥,٠ مليون دولار والموجودات الخارجية الصافية لدى المصارف والمؤسسات المالية بقيمة ٩٨٤,٦ مليون دولار. وكان ميزان المدفوعات قد سجل فائضاً بمقدار ٢٣٦,٩ مليون دولار في كانون الثاني ٢٠١٨، وعجزاً بمقدار ٤٨٢٣,٢ مليون دولار للعام ٢٠١٨.

وفقاً لأرقام وزارة المالية بلغ مجموع **الدين العام** الصافي ١١٤٥٠١ مليار ليرة في كانون الثاني ٢٠١٩ مسجلاً ارتفاعاً شهرياً قدره ٣٤٢ مليار ليرة. وقد نتج هذا الارتفاع عن زيادة الدين العام الصافي بالليرة بمقدار ١٢١ مليار ليرة ليبلغ ٦٣٧٨٧ مليار ليرة والدين العام المحرر بعملات أجنبية بمقدار ١٤٧ مليون دولار ليسجل ٣٣٦٤١ مليون دولار في نهاية الشهر. وعلى أساس سنوي، بلغ نمو الدين العام الصافي ٩,٤% والدين بالليرة ٨,٩% وبالعملات الأجنبية ١٠,٠%.

بلغ **احتياطي مصرف لبنان من العملات الأجنبية** ٣٩٧٢٢,٩ مليون دولار مسجلاً تراجعاً سنوياً نسبته ٩,٣% ومقداره ٤٠٩٨,٤ مليون دولار. أما مجموع الاحتياطي الخارجي بما فيه الذهب، فقد بلغ ٥١٩٢٦,٦ مليون دولار. هذا وقد بقي **سعر صرف الدولار الأميركي** الوسطي في سوق بيروت مستقرّاً على ١٥٠٧,٥٠ ليرة.

ازدادت **معدلات فائدة** سندات الخزانة خلال كانون الثاني ٢٠١٩. فسجل معدل الفائدة الفعلية في نهاية الشهر: ٥,٣% لفتة ٣ أشهر، ٥,٨٥% لفتة ٦ أشهر و ٦,٥٠% لفتة ١٢ شهراً. وارتفعت كذلك فائدة القسيمة على سندات السنتين والثلاث سنوات إلى ٧,٠٠% و ٧,٥٠% على التوالي. أما معدلات الفائدة المصرفية فقد ازدادت في كانون الثاني إلى ٨,٩٣% على الحسابات الدائنة بالليرة (+٦٣ نقطة أساس) وإلى ١٠,٤١% على الحسابات المدينة بالليرة (+٤٤ نقطة أساس). وشهدت الفائدة المصرفية المحلية بالدولار الأميركي ازدياداً على الحسابات الدائنة والمدينة. فسجل معدل الفائدة الوسطي المثقل على حسابات التسليف بالدولار ٨,٨٩% في كانون الثاني (+٣٢ نقطة أساس). أما متوسط الفائدة على حسابات الادخار بالدولار فسجل ٥,٥٨% (+٤٣ نقطة أساس).

بلغت **الكتلة النقدية** M٣ ٢١٠٤٣٤,٥ مليار ليرة في نهاية كانون الثاني مسجلة نمواً سنوياً نسبته ٠,٧% مقارنة بـ ١,٩% في كانون الأول ٢٠١٨. وبقي التسليف المصرفي للقطاع الخاص العامل الأبرز في خلق النقد إلى جانب التسليفات للقطاع العام. وفي ما خص مكونات الكتلة النقدية، تجدر الإشارة إلى أن الودائع بالليرة سجلت تراجعاً بنسبة ٦,٣% والودائع بالعملات الأجنبية نمواً بنسبة ٤,٧%.

بلغت **الميزانية المجمعة للمصارف التجارية** ٣٧٥١٨٨,٢ مليار ليرة في كانون الثاني مسجلة بذلك نمواً سنوياً بنسبة ١١,٨% مقابل ١٣,٥% في كانون الأول ٢٠١٨. ازدادت ودائع القطاع الخاص المقيم وغير المقيم بنسبة ٢,٥% وانخفضت التسليفات الممنوحة للقطاع الخاص بنسبة ١,٥%. وسجلت **نسبة الدولار** في الودائع ٧٠,١%.

تقلص عجز **الميزان التجاري** بنسبة ١٧,٨% وسجل ١١٦٨,٩ مليون دولار في نهاية كانون الثاني، وذلك نتيجة انخفاض قيمة الواردات إلى ١٤٠٤,٦ مليون دولار أي بنسبة ١٧,٦% وقيمة الصادرات إلى ٢٣٥,٧ مليون دولار أي بنسبة ١٦,٧%.

انخفضت **كميات الإسمنت المسلمة**، وهي مؤشر النشاط الحالي لقطاع البناء، بنسبة ٢٠,٩% و**مساحات البناء المرخصة**، مؤشر النشاط المستقبلي للقطاع، بنسبة ٣٨,٨% مقارنة بكانون الثاني ٢٠١٨.

شهد **إنتاج الكهرباء** ارتفاعاً إلى ١٣٤١,٦ مليون كيلووات ساعة خلال الشهر، أي بنسبة ٧,٠% على أساس سنوي.

ازداد كل من عدد الطائرات وعدد المسافرين في **مطار بيروت** بنسبة ٥,٠% و ١,٥% على التوالي نتيجة ازدياد عدد المسافرين المغادرين بنسبة ١,٨% وتدني عدد المسافرين القادمين بنسبة ١,٢%. أما حجم الشحن الجوي، فقد تقلص بنسبة ٨,٤%.

تقلصت كل من حركة السفن وحركة البضائع في **مرفأ بيروت** بنسبة ١٥,٧% و ٩,٠% على التوالي في كانون الثاني ٢٠١٩.

تطورات كانون الثاني ٢٠١٩

المؤشر الاقتصادي العام لمصرف لبنان

بلغ المؤشر الاقتصادي العام لمصرف لبنان ٢٩٥,٩ في كانون الثاني ٢٠١٩ مقابل ٣٠٠,٧ في الشهر السابق و٣٠٩,٤ في كانون الثاني ٢٠١٨، مسجلاً بذلك انخفاضاً سنوياً بنسبة ٤,٤%.

المؤشر الاقتصادي العام (متوسط ١٩٩٣ = ١٠٠)

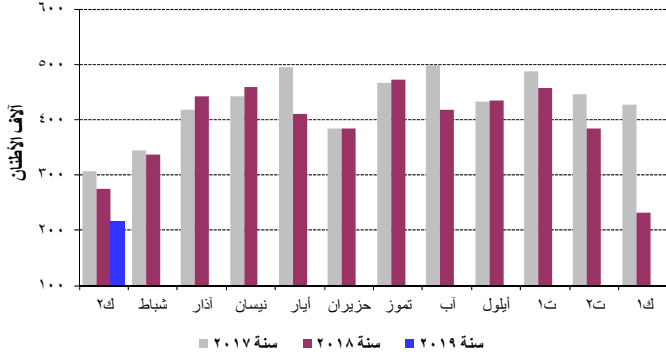
المؤشر	التغيرات الشهرية %	التغيرات السنوية %
كانون الثاني ٢٠١٨	٣٠٩,٤	٤,١
شباط ٢٠١٨	٣١٣,٠	٢,٥
آذار ٢٠١٨	٣٢١,٤	٥,٠
نيسان ٢٠١٨	٣٢٥,٧	٢,٥
أيار ٢٠١٨	٣٠٣,١	-١,٨
حزيران ٢٠١٨	٢٩٨,٠	-١,٧
تموز ٢٠١٨	٣٠٦,٧	٠,٩
آب ٢٠١٨	٢٩٦,٦	-١,٨
أيلول ٢٠١٨	٢٩٢,٣	٠,٤
تشرين الأول ٢٠١٨	٣٠٩,٢	٥,٨
تشرين الثاني ٢٠١٨	٣١٦,٥	-٢,٣
كانون الأول ٢٠١٨	٣٠٠,٧	-٥,٥
كانون الثاني ٢٠١٩	٢٩٥,٩	-١,٦

القطاعات الإنتاجية

قطاع البناء

انخفضت كميات الإسمنت المسلمة، وهي مؤشر النشاط الحالي لقطاع البناء، بنسبة ٢٠,٩% ومساحات البناء المرخصة، مؤشر النشاط المستقبلي للقطاع، بنسبة ٣٨,٨% مقارنة بكانون الثاني ٢٠١٨.

تسليمات الإسمنت



المصدر: شركات الإسمنت

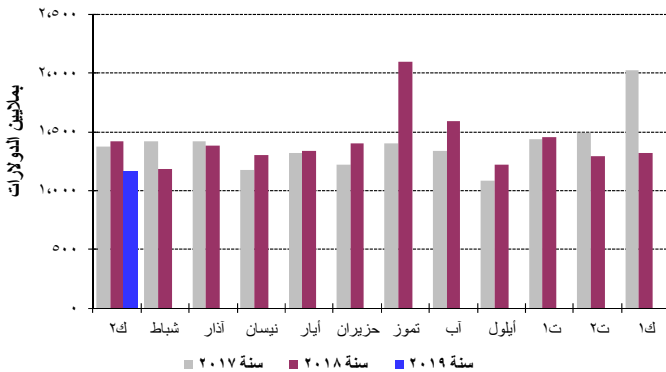
شهدت الرسوم العقارية المحصلة انخفاضاً بنسبة ٢٧,٣% فبلغت ٥٢,٥ مليار ليرة مقارنة بكانون الثاني ٢٠١٨.

التجارة الخارجية

تقلص عجز الميزان التجاري بنسبة ١٧,٨% وسجل ١١٦٨,٩ مليون دولار في نهاية كانون الثاني، وذلك نتيجة انخفاض قيمة الواردات إلى ١٤٠٤,٦ مليون دولار أي بنسبة ١٧,٦% وقيمة الصادرات إلى ٢٣٥,٧ مليون دولار أي بنسبة ١٦,٧%.

انخفضت الرسوم الجمركية المحصلة بنسبة ٥,٢% وسجلت ١٦٧,٣ مليار ليرة خلال هذا الشهر.

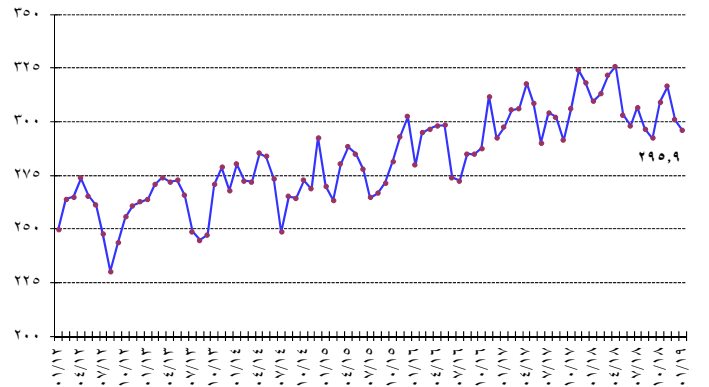
عجز الميزان التجاري



المصدر: المجلس الأعلى للحمارك

توزعت حصص أهم بلدان المصدر في كانون الثاني ٢٠١٩ على الشكل التالي:

المؤشر العام



نشاط غرفة المقاصة

انخفض مجموع قيمة الشيكات المحصلة بنسبة ١٧,٢% في كانون الثاني ٢٠١٩. تقلصت قيمة الشيكات المحررة باليرة اللبنانية بنسبة ٥,٦% وتلك المحررة بالعملة الأجنبية بنسبة ٢٣,٠%. بلغت حصة الشيكات المحصلة المحررة بعملة أجنبية من مجموع الشيكات المحصلة ٦٢,١% مسجلة انخفاضاً بنسبة ٧,٠%.

ازدادت حصة الشيكات المرتجعة بنسبة ٣٠,٠% خلال الشهر مقارنة بالشهر ذاته من العام الماضي، وسجلت ٢,٦% من مجموع قيمة الشيكات في نهاية هذا الشهر.

مؤشرات اقتصادية رئيسية (جميع التغيرات هي بالنسبة إلى الشهر نفسه من العام السابق)

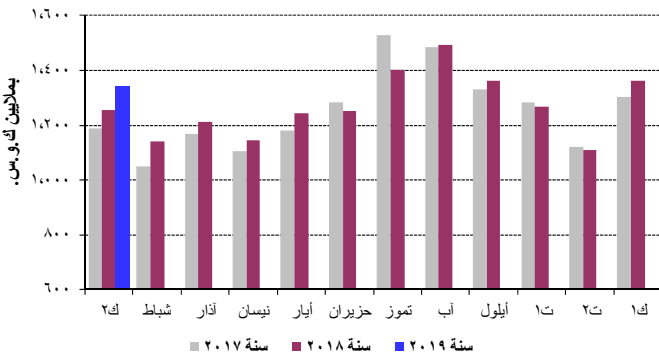
متوسط-٢٠١٦	كانون الأول-١٧	متوسط-٢٠١٧	كانون الثاني-١٨	كانون الأول-١٨	متوسط-٢٠١٨	كانون الثاني-١٩
مقاصة الشيكات باليرة اللبنانية^١						
٢,٤٩٨,٧٦١	٣,٢١٣,٠٥٢	٢,٧٢٢,٩٤٣	٢,٩٦٥,٨٢٥	٣,٠٤٩,٧٩٦	٢,٧٨٠,٤٨٣	٢,٧٩٨,٤٩٤
٦,٢٩	١٣,٤٢	٨,٩٧	١٣,٥٦	٥,٠٨-	٢,١١	٥,٦٤-
نسبة التغير (%)						
مقاصة الشيكات بالعملات الأجنبية^{**١}						
٤,٠١٢	٤,١٢٧	٣,٨٨١	٣,٩٥٥	٣,٤٥٤	٣,٧٠٢	٣,٠٤٥
٥,٢٦-	٦,٥٠-	٣,٢٥-	٠,٤٥-	١٦,٣٠-	٤,٦٢-	٢٣,٠٠-
نسبة التغير (%)						
مجموع مقاصة الشيكات^{**}						
٨,٥٤٦,٣٥١	٩,٤٣٤,٤٣٧	٨,٥٧٤,٢٥٢	٨,٩٢٨,٢٩٢	٨,٢٥٧,١٩٠	٨,٣٦١,٦٥٧	٧,٤٣٨,٩٨٨
طلبات الاستعلام لدى مركزية المخاطر^١						
٣,٠٧٥٧	٢٩,٢٩٣	٣٥,٥١١	٣٦,٩٠٧	١٩,٥٢٠	٢٩,٨٥٨	٢٣,٤١١
١٣,٦٨	٩,٤٩	١٥,٤٦	٧,٨٣	٣٣,٣٦-	١٥,٩٢-	٣٦,٥٧-
نسبة التغير (%)						
رخص البناء^{**٢}						
١,٠١٩,٤٩٢	٩٠١,٢٥٩	٩٧٧,٥٣٢	٨٢٠,٤٠٢	٥٩٥,٦٨٢	٧٥١,٦٣٠	٥٠١,٩٥٥
٠,٨٦-	٠,٢٩-	٤,١٢-	٣,٣٦-	٣٣,٩١-	٢٣,١١-	٣٨,٨٢-
نسبة التغير (%)						
الاسمنت المسلم^{**٣}						
٤٣٨,٦٢٢	٤٢٦,٥٤٣	٤٢٩,٠٥١	٢٧٤,٨٥٦	٢٣٠,٧٤٢	٣٩١,٨٦٠	٢١٧,٣٧٩
٤,٣٧	٤٣,٨٥	٢,١٨-	١٠,٦١-	٤٥,٩٠-	٨,٦٧-	٢٠,٩١-
نسبة التغير (%)						
الرسوم العقارية المستوفاة^٤						
٧١,٩٠٨	١٠١,١٦٣	٨٤,٨٦٦	٧٢,٢٩٧	٨٣,٤٢١	٦٥,٠٣١	٥٢,٥٢٧
٣,٤٥	٥,٨٠-	١٨,٠٢	١٣,٨٩	١٧,٥٤-	٢٣,٣٧-	٢٧,٣٥-
نسبة التغير (%)						
مجموع المستوردات^{**٥}						
٢,٤٠٢,٦٢٠	٢,٤٦٣,٥٥٣	٢,٤٦٠,٨٣١	٢,٥٧١,٤١١	٢,٣٦٥,٨٦٤	٢,٥١٠,٧٥٨	٢,٤١٨,٢٠٦
٢,٨٢	٣,٢٣	٢,٤٢	٢,٢١	٣,٩٧-	٢,٠٣	١٧,٦٢-
نسبة التغير (%)						
مجموع الصادرات^{**٥}						
٣٧٤,٠٥٩	٣٧٨,١٧٧	٣٥٧,٣٣٨	٤٢٦,٧٩٧	٣٧١,٠٠٨	٣٧٠,٩٤٦	٣٥٥,٤٥٣
٠,٨٢	٢,٧٠	٤,٤٧-	٢٣,٣٦	١,٩٠-	٣,٨١	١٦,٧٢-
نسبة التغير (%)						
عجز الميزان التجاري^{**}						
٢,٠٢٨,٥٦٠	٢,٠٨٥,٣٧٦	٢,١٠٣,٤٩٣	٢,١٤٤,٦١٤	١,٩٩٤,٨٥٥	٢,١٣٩,٨١٢	١,٧٦٢,٧٥٤
٣,٢٠	٣,٣٣	٣,٦٩	١,١٦-	٤,٣٤-	١,٧٣	١٧,٨١-
نسبة التغير (%)						
الواردات الجمركية^{**٥}						
١٨٣,٩٥٠	١٩٠,٤٢٩	١٨٧,٤٠٥	١٧٦,٥٥١	١٥٧,٤١١	١٧٥,٩٤١	١٦٧,٣١١
٢,٤٠	١,٧٣	١,٨٨	١,٨٤-	١٧,٣٤-	٦,١٢-	٥,٢٣-
نسبة التغير (%)						
إنتاج الطاقة الكهربائية (شبكة مؤسسة كهرباء لبنان)^٦						
١,٠٩٤	١,٣٠٣	١,٢٥٣	١,٢٥٤	١,٣٦١	١,٢٧٠	١,٣٤٢
٤,٨٧	١٢,٧١	١٤,٤٩	٥,٤١	٤,٤٩	١,٤١	٦,٩٦
نسبة التغير (%)						
استيراد المشتقات النفطية^{**٧}						
٦٦٧,٢٩٨	٥٨٦,٥٨٦	٧٠١,٥٣٠	٦٨٤,٧٢٠	٦٤٧,١٥٤	٦٧٣,٩٦٥	٨٠٨,٩٧٩
٤,٥٥	٦,٩٥-	٥,١٣	٢٠,٨٣-	١٠,٣٣	٣,٩٣-	١٨,١٥
نسبة التغير (%)						
حركة الشحن البحري في مرفأ بيروت^{**٨}						
٧٣٠,٨٦٦	٧٠٦,٨٧١	٦٨٨,٦١٧	٦٣٩,١٨٩	٦٨١,٥٠٤	٦٦٥,٦٥٦	٥٨١,٩٣٩
٦,٦٦	٥,٣٧	٥,٧٨-	١,٢٦	٣,٥٩-	٣,٣٣-	٨,٩٦-
نسبة التغير (%)						
١- الحمولة المفرغة						
٦٤٤,٢١٥	٦١٥,٨٩٤	٥٩٤,٢٤١	٥٥٩,٦٩٠	٦١٠,٠٠١	٥٨٧,٨٩١	٥٣٤,٣٠٩
٨٦,٤٣٣	٩٠,٢٢٢	٩٤,١٣٢	٧٩,٣٣٣	٧١,٤١٣	٧٧,٤٨٨	٤٧,٠٥٢
٣١٩	٧٥٥	٢٤٣	١٧٦	٣٩٠	٢٧٦	٥٧٨
٢- الحمولة المشحونة						
٣- ترانزيت ومنطقة حرة						
حركة المسافرين في مطار بيروت الدولي^٩						
٦٣٤,١٨٠	٦٢٦,٨٦٦	٦٨٦,٣٠٧	٥٩٧,٧٦٨	٦٧٧,٨١١	٧٣٦,٨٣١	٦٠٦,٨٥٥
٥,٠٥	٤,٨٣	٨,٢٢	١٠,٨٧	٨,١٣	٧,٣٦	١,٥٢
نسبة التغير (%)						
١- القادمون						
٣١٤,٩٧١	٣٣٣,٢٧٣	٣٤١,٩٣٦	٢٧٣,١٢٨	٣٦٢,٢٤٥	٣٦٩,٦٦٦	٢٦٩,٧٣٢
٧,٤٣	٥,٤٠	٨,٥٦	١٠,٧٧	٨,٦٩	٨,١١	١,٢٤-
نسبة التغير (%)						
٢- المغادرون						
٣١٨,٤٨٣	٢٩٣,٢٧٠	٣٤٣,٩٥٩	٣٢٤,٣٧٢	٣١٢,٤٤١	٣٦٦,٥٦٩	٣٣٠,٢٣٤
٣,٦٣	٤,٢٦	٨,٠٠	١١,٠٣	٦,٥٤	٦,٥٧	١,٨١
نسبة التغير (%)						
٣- العابرون (ترانزيت)						
٧٢٥	٣٢٣	٤١٢	٢٦٨	٣٤١,٢٥	٥٩٦	٦,٨٨٩
٧٧,٠٩-	٣٥,٤٠-	٤٣,١٩-	٤١,٨٧-	٨٦٧,٤٩	٤٤,٧١	٢,٤٧٠,٥٢
نسبة التغير (%)						

* بدأ في تموز ١٩٩٥ احتساب الدولار الجمركي على أساس السعر الرسمي للدولار عوضاً عن ٨٠٠ ل.ل. ** أرقام مستكملة من قبل القطاع الخاص. *** بدأ في ١/١/١٩٩٧، تعديل المعلومات لتتضمن القطاعين العام والخاص.
المصدر: مصرف لبنان. نقابة المهندسين في بيروت وطرابلس. شركات التزابة. وزارة المالية. إدارة الجمارك العامة. مؤسسة كهرباء لبنان. المديرية العامة للنفط. مرفأ بيروت. مطار بيروت الدولي.

قطاع الطاقة

شهد إنتاج الكهرباء ارتفاعاً إلى ١٣٤١,٦ مليون كيلووات ساعة خلال الشهر، أي بنسبة ٧,٠% على أساس سنوي.

الإنتاج الشهري للكهرباء (شبكة كهرباء لبنان)

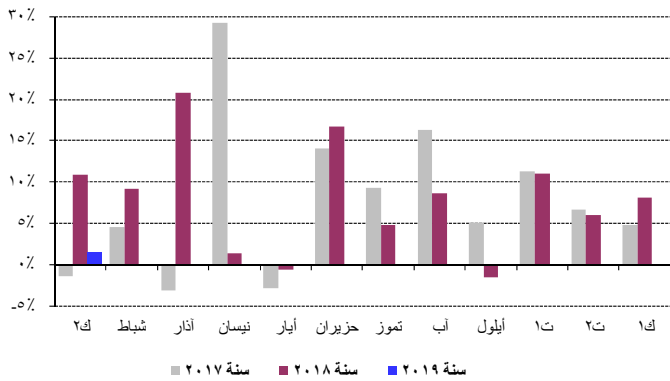


المصدر: مؤسسة كهرباء لبنان

قطاع النقل

ازداد كل من عدد الطائرات وعدد المسافرين في مطار بيروت بنسبة ٥,٠% و١,٥% على التوالي نتيجة ازدياد عدد المسافرين المغادرين بنسبة ١,٨% وتدني عدد المسافرين القادمين بنسبة ١,٢%. أما حجم الشحن الجوي، فقد تقلص بنسبة ٨,٤%. تقلص حجم البضائع المفرغة والمشحونة بنسبة ٨,٨% و٧,٨% على التوالي.

حركة المسافرين عبر المطار



المصدر: مطار بيروت الدولي

تقلصت كل من حركة السفن وحركة البضائع في مرفأ بيروت بنسبة ١٥,٧% و٩,٠% على التوالي في كانون الثاني ٢٠١٩. انخفض حجم البضائع المفرغة والمشحونة بنسبة ٤,٥% و٤٠,٧% على التوالي.

القطاع النقدي

الموجودات الخارجية الصافية للجهاز المصرفي

سجل ميزان المدفوعات عجزاً بما يوازي ١٣٧٩,٧ مليون دولار في كانون الثاني ٢٠١٩. وقد تمثل هذا العجز بانخفاض الموجودات الخارجية الصافية لدى مصرف لبنان بقيمة ٣٩٥,٠ مليون دولار والموجودات الخارجية الصافية لدى المصارف

الواردات حسب بلدان المصدر (بملايين الدولارات)

بلد	ك ٢٠١٨-٢٠١٩	% من المجموع	ك ٢٠١٩-٢٠٢٠	% من المجموع
فرنسا	٥٦,٧	٣,٣	٤٨,٩	٣,٥
إيطاليا	١٥٥,٤	٩,١	١٠٧,٥	٧,٧
الصين	٢٤٧,٠	١٤,٥	١٥٣,٧	١٠,٩
ألمانيا	١٠١,٤	٥,٩	٨٧,٢	٦,٢
الولايات المتحدة	٨١,١	٤,١	٧٦,٣	٥,٤
البلدان الأخرى	١٠٠٦٣,٦	٦٢,٤	٩٣١,٠	٦٦,٣
المجموع	١٠٧٠٥,٢	١٠٠	١٠٤٠٤,٦	١٠٠

توزعت حصص أهم بلدان المقصد في كانون الثاني ٢٠١٩ على الشكل التالي:

الصادرات حسب بلدان المقصد (بملايين الدولارات)

بلد	ك ٢٠١٨-٢٠١٩	% من المجموع	ك ٢٠١٩-٢٠٢٠	% من المجموع
فرنسا	٧,٣	٢,٦	٢,٨	١,٢
جنوب أفريقيا	٤٥,٠	١٥,٩	١٨,٨	٨,٠
المملكة العربية السعودية	١٣,٧	٤,٨	١٤,٨	٦,٣
الإمارات العربية المتحدة	٢٥,٧	٩,١	٤٠,١	١٧,٠
العراق	١٣,٢	٤,٦	٩,٠	٣,٨
البلدان الأخرى	١٧٨,٢	٦٢,٩	١٥٠,٢	٦٣,٧
المجموع	٢٨٣,٠	١٠٠	٢٣٥,٧	١٠٠

الواردات (بملايين الدولارات)

القسم التعريفي	ك ٢٠١٨	% من المجموع	ك ٢٠١٩	% من المجموع
منتجات المملكة الحيوانية والنباتية	٣٠٧,٣	١٨,٠	٢٧٣,٥	١٩,٥
مواد نسيجية ومصنوعاتها	٥٩,٨	٣,٥	٤٧,٤	٣,٤
جلود، جلود فراء ومصنوعاتها	٥,٦	٠,٣	٤,٢	٠,٣
خشب ومصنوعاته	١٩,٣	١,١	١٧,٧	١,٣
منتجات الصناعات الكيماوية	١٩٣,٧	١١,٤	١٦٩,٢	١٢,٠
عجائن، خشب، ورق كرتون	٢٦,١	١,٥	٢١,٩	١,٦
حجر، جبس، إسمنت	٣٤,١	٢,٠	٢٦,٤	١,٩
منتجات معدنية ومصنوعاتها	٤٠٦,٦	٢٣,٨	٣٤٢,١	٢٤,٤
معدات كهربائية، نقل وتصوير	٤٠٢,٠	٢٣,٦	٣٢٦,١	٢٣,٢
لؤلؤ، أحجار كريمة ومعادن ثمينة	١٣٧,٢	٨,٠	٧٩,٦	٥,٧
مصنوعات متنوعة	١١٣,٤	٦,٧	٩٦,٦	٦,٩
المجموع	١٠٧٠٥,٢	١٠٠	١٠٤٠٤,٦	١٠٠

الصادرات (بملايين الدولارات)

القسم التعريفي	ك ٢٠١٨	% من المجموع	ك ٢٠١٩	% من المجموع
منتجات المملكة الحيوانية والنباتية	٤٣,٣	١٥,٣	٤٧,٣	٢٠,٠
مواد نسيجية ومصنوعاتها	٣,١	١,١	٣,٠	١,٣
جلود، جلود فراء ومصنوعاتها	٠,٩	٠,٣	٠,٨	٠,٣
خشب ومصنوعاته	٠,٧	٠,٢	٠,٧	٠,٣
منتجات الصناعات الكيماوية	٢٧,٥	٩,٧	٢٤,٧	١٠,٥
عجائن، خشب، ورق كرتون	٨,٦	٣,٠	١٠,١	٤,٣
حجر، جبس، إسمنت	١,٣	٠,٥	١,٢	٠,٥
منتجات معدنية ومصنوعاتها	٤٠,٦	١٤,٣	٢٣,١	٩,٨
معدات كهربائية، نقل وتصوير	٢٨,٣	١٠,٠	٢٥,٤	١٠,٨
لؤلؤ، أحجار كريمة ومعادن ثمينة	١١٠,٧	٣٩,١	٧٨,٦	٣٣,٣
مصنوعات متنوعة	١٨,٢	٦,٤	٢٠,٩	٨,٩
المجموع	٢٨٣,٠	١٠٠	٢٣٥,٧	١٠٠

المصدر: المجلس الأعلى للجمارك

وأبقى مصرف لبنان معدل الحسم ومعدل الفائدة على إعادة شراء الأوراق المالية (Repo Rate) على مستوى ١٠,٠٠% وهو المعدل المطبق منذ كانون الأول ٢٠٠٩.

الكتلة النقدية والعوامل المؤثرة فيها

بلغت الكتلة النقدية $Mr3$ ٢١٠٤٣٤,٥ مليار ليرة في نهاية كانون الثاني مسجلة نمواً سنوياً نسبته ٠,٧% مقارنة ١,٩% في كانون الأول ٢٠١٨. وبقي التسليف المصرفي للقطاع الخاص العامل الأبرز في خلق النقد إلى جانب التسليفات للقطاع العام. وفي ما يخص مكونات الكتلة النقدية، تجدر الإشارة إلى أن الودائع بالليرة سجلت تراجعاً بنسبة ٦,٣% والودائع بالعملة الأجنبية نمواً بنسبة ٤,٧%.

التغيرات السنوية في الكتلة النقدية (بالنسب المئوية)

٤م	٣م	٢م	١م	
٣,٨١	٣,٨٧	-٣,٢٤	٤,٨٤	كانون الثاني ٢٠١٨
٣,٤٥	٣,٦٨	-٢,٧٨	٧,٥٥	شباط ٢٠١٨
٣,٣٥	٣,٥٩	-٢,١٢	١٣,٣٢	آذار ٢٠١٨
٣,٠٩	٣,٠٩	-٢,٤٣	١٠,٨٣	نيسان ٢٠١٨
٣,٠٠	٢,٨٧	-١,٨٧	٩,٨٧	أيار ٢٠١٨
٢,٤٤	٢,٤٧	-٢,٠٩	١٢,٥١	حزيران ٢٠١٨
١,٧٢	١,٧١	-٢,٨٢	١٣,٢٨	تموز ٢٠١٨
١,٣٢	١,٣٢	-٤,١٦	٧,٨٢	آب ٢٠١٨
١,٣٨	١,٦٩	-٤,٧٨	٨,٢١	أيلول ٢٠١٨
١,٠٥	١,٠٢	-٥,٣٢	٧,٧٣	تشرين الأول ٢٠١٨
٢,٢٧	٢,٢١	-٠,٩٥	١٠,٢١	تشرين الثاني ٢٠١٨
٢,١٥	١,٩٣	-٢,٩٥	٩,٧٦	كانون الأول ٢٠١٨
٠,٩٤	٠,٧٠	-٥,٨٤	٢,٠٤	كانون الثاني ٢٠١٩

الدين العام

توزع سندات الخزينة بحسب الفئة (كنسبة مئوية من المجموع)

شهر ٢٤ وما فوق	شهر ١٢	٦ أشهر	٣ أشهر	
٩٥,٥٥	٢,٩٨	١,١٤	٠,٣٣	كانون الثاني ٢٠١٨
٩٥,٣٨	٢,٩٨	١,٠٩	٠,٥٥	شباط ٢٠١٨
٩٥,٠٨	٣,١٠	١,٠٩	٠,٧٣	آذار ٢٠١٨
٩٤,٩٦	٣,١٨	١,١٤	٠,٧٢	نيسان ٢٠١٨
٩٤,١١	٣,٦٦	١,٤٧	٠,٧٦	أيار ٢٠١٨
٩٤,٥٥	٣,٥٠	١,٤٢	٠,٥٢	حزيران ٢٠١٨
٩٤,٧٢	٣,٤٢	١,٤٠	٠,٤٥	تموز ٢٠١٨
٩٥,٣٧	٣,٢١	١,١٦	٠,٢٦	آب ٢٠١٨
٩٥,٦٧	٣,١١	٠,٩٥	٠,٢٨	أيلول ٢٠١٨
٩٥,٧٧	٣,٣٧	٠,٧١	٠,١٥	تشرين الأول ٢٠١٨
٩٦,٢٢	٢,٩٩	٠,٤٤	٠,٣٦	تشرين الثاني ٢٠١٨
٩٦,٥٢	٢,٧٧	٠,٤١	٠,٣٠	كانون الأول ٢٠١٨
٩٦,٩٠	٢,٥٤	٠,٢٥	٠,٣١	كانون الثاني ٢٠١٩

وفقاً لأرقام وزارة المالية بلغ مجموع الدين العام الصافي ١١٤٥٠١ مليار ليرة في كانون الثاني ٢٠١٩ مسجلاً ارتفاعاً شهرياً قدره ٣٤٢ مليار ليرة. وقد نتج هذا الارتفاع عن زيادة الدين العام الصافي بالليرة بمقدار ١٢١ مليار ليرة

والمؤسسات المالية بقيمة ٩٨٤,٦ مليون دولار. وكان ميزان المدفوعات قد سجل فائضاً بمقدار ٢٣٦,٩ مليون دولار في كانون الثاني ٢٠١٨، وعجزاً بمقدار ٤٨٢٣,٢ مليون دولار للعام ٢٠١٨.

موجودات مصرف لبنان الخارجية

بلغ احتياطي مصرف لبنان من العملات الأجنبية ٣٩٧٢٢,٩ مليون دولار مسجلاً تراجعاً سنوياً نسبته ٩,٣% ومقداره ٤٠٩٨,٤ مليون دولار. أما مجموع الاحتياطي الخارجي بما فيه الذهب، فقد بلغ ٥١٩٢٦,٦ مليون دولار. هذا وقد بقي سعر صرف الدولار الأميركي الوسطي في سوق بيروت مستقراً على ١٥٠٧,٥٠ ليرة.

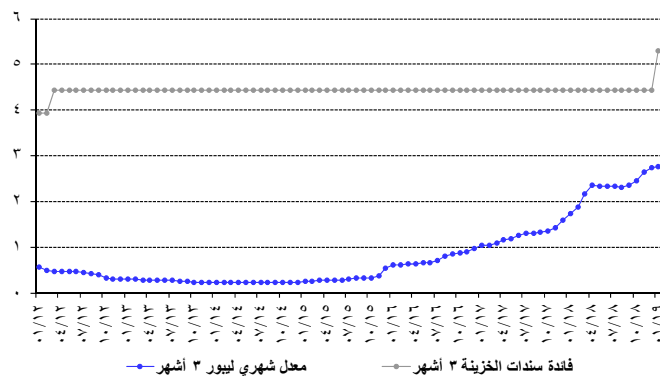
معدلات الفائدة

ازدادت معدلات فائدة سندات الخزينة خلال كانون الثاني ٢٠١٩. فسجل معدل الفائدة الفعلية في نهاية الشهر: ٥,٣٠% لفئة ٣ أشهر، ٥,٨٥% لفئة ٦ أشهر و ٦,٥٠% لفئة ١٢ شهراً. وارتفعت كذلك فائدة القسيمة على سندات الستين والثلاث سنوات إلى ٧,٠٠% و ٧,٥٠% على التوالي.

أما معدلات الفائدة المصرفية فقد ازدادت في كانون الثاني إلى ٨,٩٣% على الحسابات الدائنة بالليرة (+٦٣ نقطة أساس) وإلى ١٠,٤١% على الحسابات المدينة بالليرة (+٤٤ نقطة أساس).

وشهدت الفائدة المصرفية المحلية بالدولار الأميركي ازدياداً على الحسابات الدائنة والمدينة. فسجل معدل الفائدة الوسطي المثقل على حسابات التسليف بالدولار ٨,٨٩% في كانون الثاني (+٣٢ نقطة أساس). أما متوسط الفائدة على حسابات الادخار بالدولار فسجل ٥,٥٨% (+٤٣ نقطة أساس).

الهامش بين سندات الخزينة لثلاثة أشهر والليبور



وبنتيجة هذه التطورات توسع الهامش بين فائدي التسليف بالليرة والدولار من ١,٤٠ نقطة في كانون الأول ٢٠١٨ إلى ١,٥٢ نقطة في كانون الثاني ٢٠١٩. توسع كذلك الهامش بين فائدي الادخار بالليرة والدولار من ٣,١٥ نقطة في كانون الأول ٢٠١٨ إلى ٣,٣٥ نقطة في كانون الثاني ٢٠١٩.

وتجدر الإشارة إلى أن معدل لبيور (Libor Rate) لثلاثة أشهر سجل ٢,٧٧% في كانون الثاني ٢٠١٩ مقابل ٢,٧٥% في كانون الأول ٢٠١٨.

استقرت معدلات الفائدة على شهادات الإيداع التي يصدرها مصرف لبنان من فتي ٤٥ يوماً و ٦٠ يوماً على ٣,٥٧% و ٣,٨٥% على التوالي.

ليبلغ ٦٣٧٨٧ مليار ليرة والدين العام المحرر بعملات أجنبية بمقدار ١٤٧ مليون دولار ليسجل ٣٣٦٤١ مليون دولار في نهاية الشهر. وعلى أساس سنوي، بلغ نمو الدين العام الصافي ٩,٤% والدين بالليرة ٨,٩% وبالعملات الأجنبية ١٠,٠%.

النشاط المصرفي

الميزانية المجمعة للمصارف

بلغت الميزانية المجمعة للمصارف التجارية ٣٧٥١٨٨ مليار ليرة في نهاية كانون الثاني ٢٠١٩ مسجلة تراجعاً شهرياً بنسبة ٠,٢٤% مقابل ارتفاع بنسبة ١,٢١% خلال الشهر السابق. وعلى مدار سنة، بلغت نسبة النمو ١١,٨١%.

تطور حجم التسليفات

أ- لدى المصارف التجارية

تراجعت تسليفات المصارف التجارية للقطاع الخاص المقيم وغير المقيم بنسبة ٢,١٠% خلال كانون الثاني ٢٠١٩ مقابل ارتفاع بنسبة ٠,٣٠% خلال الشهر السابق. وبلغ حجم التسليفات ٨٧٦٤٧ مليار ليرة في نهاية كانون الثاني ٢٠١٩ مسجلاً تراجعاً سنوياً بنسبة ١,٤٨% وهي مفصلة كالتالي:

- تراجعت التسليفات بالليرة اللبنانية إلى ٢٧١٥٣ مليار ليرة في نهاية كانون الثاني ٢٠١٩ أي بنسبة شهرية بلغت ١,٤٨% مقابل تراجع بنسبة ٢,٠١% خلال كانون الأول ٢٠١٨. وعلى مدار سنة، تدنت هذه التسليفات بنسبة ٤,٢٦% وباتت تشكل ٣٠,٩٨% من إجمالي التسليفات، فيما كانت تشكل نسبة ٣١,٨٨% في كانون الثاني ٢٠١٨.
- تراجعت التسليفات بالعملات الأجنبية بنسبة ٢,٣٧% خلال كانون الثاني ٢٠١٩ مقابل ارتفاع بنسبة ١,٣٦% خلال الشهر السابق، وبلغت ٤٠١٢٩ مليون دولار في نهاية كانون الثاني ٢٠١٩ بتراجع سنوي نسبته ٠,١٩%.

ب- لدى مصارف الأعمال

بلغت تسليفات مصارف الأعمال للقطاع الخاص المقيم وغير المقيم ٣٤٢٢ مليار ليرة في نهاية كانون الثاني ٢٠١٩، مسجلة تراجعاً بنسبة ٠,٩٦%، مقابل ارتفاع بنسبة ٠,١٥% خلال كانون الأول ٢٠١٨. مقارنة بكانون الثاني ٢٠١٨، تدنت هذه التسليفات بنسبة ١٢,٠٣%.

تطور حجم الودائع

أ- لدى المصارف التجارية

تراجعت ودايع القطاع الخاص في المصارف التجارية المقيم وغير المقيم بنسبة ١,٠٩% خلال كانون الثاني ٢٠١٩ مقابل ارتفاع بنسبة ٠,٧٥% خلال الشهر الفائت. وعلى مدار سنة، ازداد حجم الودائع بنسبة ٢,٥١% ليبلغ ٢٧٣٦٨٦ مليار ليرة في نهاية كانون الثاني، وهي مفصلة كالتالي:

- تراجعت الودائع بالليرة اللبنانية بنسبة بلغت ٢,١١% خلال كانون الثاني ٢٠١٩، مقابل ١,٧٩% خلال الشهر الفائت، وبلغت ٧٧٠٤٨ مليار ليرة في نهاية كانون الثاني. وعلى مدار سنة، انخفضت هذه الودائع بنسبة

٥,٢٩%، حيث باتت تشكل ٢٨,١٥% من إجمالي الودائع، فيما كانت تشكل ٣٠,٤٧% في نهاية كانون الثاني ٢٠١٨.

- تراجعت الودائع بالعملات الأجنبية بنسبة ٠,٦٨% خلال كانون الثاني ٢٠١٩ مقابل ارتفاع بنسبة ١,٨٠% خلال الشهر الفائت. وبلغت ١٣٠٤٤٠ مليون دولار في نهاية كانون الثاني مسجلة زيادة سنوية بنسبة ٥,٩٣%.

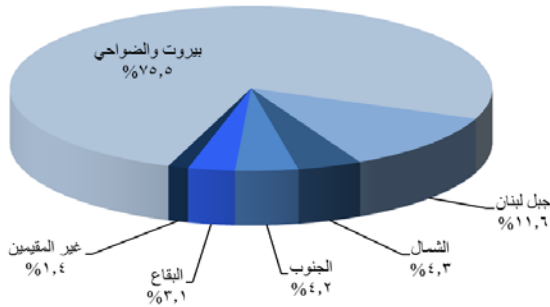
ب- لدى القطاع المصرفي

تراجعت ودايع القطاع الخاص لدى القطاع المصرفي المقيم وغير المقيم بنسبة ١,٠٨% خلال الشهر، مقابل ارتفاع بنسبة ٠,٧٤% خلال كانون الأول ٢٠١٨. وقد ارتفع حجم الودائع من ٢٧٠٣٠٠ مليار ليرة في كانون الثاني ٢٠١٨ إلى ٢٧٦٢٤٢ ملياراً في نهاية كانون الثاني ٢٠١٩، أي بنسبة ٢,٢٠%. وهي مفصلة كالتالي:

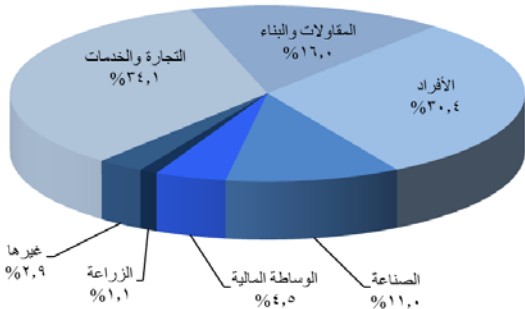
- تراجعت الودائع بالليرة اللبنانية بنسبة ٢,٠٦% خلال كانون الثاني ٢٠١٩ مقابل ١,٧٣% خلال الشهر الفائت، وبلغت ٧٨٤٢٦ مليار ليرة في نهاية كانون الثاني. وعلى مدار سنة، انخفضت هذه الودائع بنسبة ٥,٢٣%، حيث باتت تشكل ٢٨,٣٩% من إجمالي الودائع، فيما كانت تشكل ٣٠,٦١% في نهاية كانون الثاني ٢٠١٨.
- تراجعت الودائع بالعملات الأجنبية بنسبة ٠,٦٩% خلال كانون الثاني ٢٠١٩ مقابل ارتفاع بنسبة ١,٧٧% خلال الشهر الفائت. وبلغت ١٣١٢٢١ مليون دولار في نهاية كانون الثاني مسجلة زيادة سنوية بنسبة ٥,٤٧%.

توزع التسليفات

توزع التسليفات على المناطق



توزع التسليفات على القطاعات



نسبة التسليفات إلى الودائع

شكلت التسليفات نسبة ٣٢,٠٢% من إجمالي الودائع في نهاية كانون الثاني ٢٠١٩ مقارنة

بـ ٣٣,٣٢٪ في نهاية كانون الثاني ٢٠١٨ مفصلة كالتالي:

- نسبة التسليفات إلى الودائع بالليرة اللبنانية ٣٥,٢٤٪ مقارنة بـ ٣٤,٨٦٪.
- نسبة التسليفات إلى الودائع بالعملة الأجنبية ٣٠,٧٦٪ مقارنة بـ ٣٢,٦٥٪.

حساب الرساميل

ارتفع حساب الرساميل بنسبة ٩,٧٣٪ خلال كانون الثاني ٢٠١٩، مقابل تراجع بنسبة ٠,٢١٪ خلال كانون الأول ٢٠١٨. مقارنة بالفترة ذاتها من العام المنصرم، سجلت هذه الرساميل زيادة بنسبة ١٦,٠٧٪ وبلغت ٣٣٣٣٩ مليار ليرة في كانون الثاني ٢٠١٩.

ارتفعت نسبة حساب الرساميل من إجمالي موجودات المصارف التجارية إلى ٨,٨٩٪ في نهاية كانون الثاني ٢٠١٩. وكانت قد سجلت ٨,٠٨٪ في كانون الأول ٢٠١٨ و ٨,٥٦٪ في كانون الثاني ٢٠١٨.

ارتفعت نسبة حساب الرساميل إلى إجمالي الودائع إلى ١٢,١٨٪ في نهاية كانون الثاني ٢٠١٩. وكانت قد سجلت ١٠,٨٩٪ في كانون الأول و ١٠,٧٦٪ في كانون الثاني ٢٠١٨.

كما ارتفعت نسبة حساب الرساميل إلى إجمالي التسليفات إلى ٣٨,٠٤٪ في نهاية كانون الثاني ٢٠١٩. وكانت قد سجلت ٣٣,٩٤٪ في كانون الأول ٢٠١٨ و ٣٢,٢٩٪ في كانون الثاني ٢٠١٨.

الدولة

ارتفعت نسبة دولة الودائع (على صعيد القطاع المصرفي) إلى ٧٠,٠٩٪ في نهاية كانون الثاني ٢٠١٩ مقابل ٦٩,٨٣٪ في نهاية كانون الأول ٢٠١٨ و ٦٧,٧٩٪ في نهاية كانون الثاني ٢٠١٨.

في حين تراجعت نسبة دولة التسليفات إلى ٦٩,٠٢٪ في نهاية كانون الثاني ٢٠١٩ مقابل ٦٩,٢١٪ في نهاية كانون الأول ٢٠١٨ و ٦٨,١٢٪ في نهاية كانون الثاني ٢٠١٨.

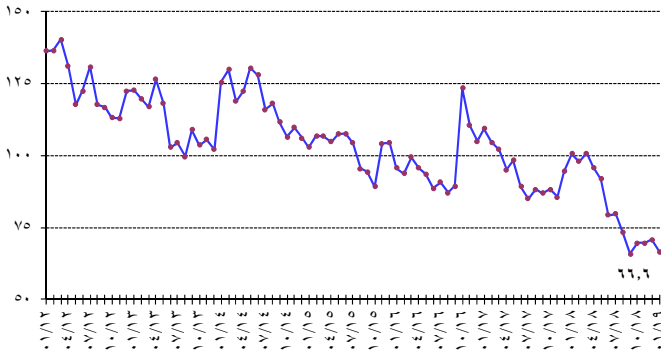
الأسواق المالية

أظهر معدل مؤشر القيمة السوقية للأسهم المدرجة في بورصة بيروت تراجعاً بنسبة ٢,٠١٪ خلال كانون الثاني ٢٠١٩، إذ أقتل على معدل ٦٧,٠٥ نقطة مقابل ٦٨,٤٣ نقطة لمعدل الشهر السابق.

مؤشر القيمة السوقية المشغل Market-Value-Weighted Index

١٠٠,٧١	كانون الثاني ٢٠١٨
٩٧,٩٣	شباط ٢٠١٨
١٠٠,٧٨	آذار ٢٠١٨
٩٥,٨٧	نيسان ٢٠١٨
٩١,٩٦	أيار ٢٠١٨
٧٩,٢٧	حزيران ٢٠١٨
٧٩,٨٠	تموز ٢٠١٨
٧٣,٥١	آب ٢٠١٨
٦٥,٩٣	أيلول ٢٠١٨
٦٩,٦٠	تشرين الأول ٢٠١٨
٦٩,٦٩	تشرين الثاني ٢٠١٨
٧٠,٨٣	كانون الأول ٢٠١٨
٦٦,٥٩	كانون الثاني ٢٠١٩

Market-Value-Weighted Index مؤشر القيمة السوقية المرجح



بورصة بيروت

بورصة بيروت

التاريخ	الأسهم المتداولة		القيمة السوقية (مليار دولار)
	الحجم (ملايين)	القيمة (مليون دولار)	
كانون الثاني ٢٠١٨	٣,٥٤	٢٧,٩٥	١٢,٤٩
شباط ٢٠١٨	٤,٦٢	٣٥,١٠	١٢,٣٧
آذار ٢٠١٨	٢,٣٥	١٩,٣٦	١٢,٥٨
نيسان ٢٠١٨	٣,٤٦	١٩,٤٢	١١,٩٥
أيار ٢٠١٨	٣,٦٣	٢٨,٧٨	١١,٧٠
حزيران ٢٠١٨	٥,٥٦	٣٨,٤١	١١,١٦
تموز ٢٠١٨	٢,١٦	٢٢,٩٠	١١,٠٧
آب ٢٠١٨	١,٥٥	١٢,٦٦	١٠,٦٩
أيلول ٢٠١٨	٣,١٥	٢٥,٠٥	١٠,٤٠
تشرين الأول ٢٠١٨	٤,٩٠	٣٤,٣٨	١٠,٥٦
تشرين الثاني ٢٠١٨	١٤,٣٢	٨٥,٠٧	١٠,٣٩
كانون الأول ٢٠١٨	٥,٤١	٢٧,٨٦	١٠,٣٥
كانون الثاني ٢٠١٩	١٠,٥٥	٥٤,٥٩	١٠,٠٥

ارتفعت كمية الأسهم المتداولة بنسبة ٦٢,٢٥٪ فبلغت ١٠,٥٥١ مليون سهم مقابل ٥,٤٠٧ مليون سهم في كانون الثاني ٢٠١٩. كما ارتفعت قيمة هذه الأسهم بنسبة ٩٥,٩٣٪ فبلغت ٥٤,٥٩ مليون دولار أميركي في كانون الثاني ٢٠١٩ مقابل ٢٧,٨٦ مليون دولار أميركي في كانون الأول ٢٠١٨.

تصدر سهم بنك بيبيلوس ٢٠٠٨ Pref. Class من ناحية أداء سعر الأسهم عن باقي الأسهم المدرجة، إذ سجل ارتفاع نسبته ٢,٨٦٪. فيما خص نسب الأسهم المتداولة خلال هذا الشهر، فقد تقدم سهم بنك عودة على سائر الأسهم من ناحية كمية التداول بحيث بلغت نسبته ١٨,٣٨٪ من مجموع التداول على البورصة.

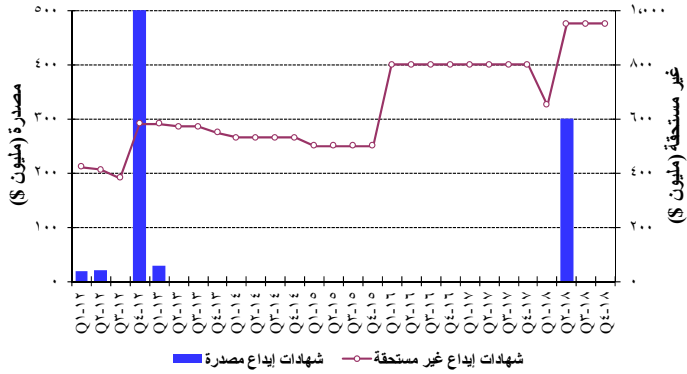
فيما يتعلق بالقيمة السوقية لمجمل أسهم الشركات المدرجة في بورصة بيروت، فقد انخفضت بنسبة ٢,٨٤٪ قياساً على الشهر الماضي، إذ بلغت ١٠,٠٥٢ مليار دولار أميركي مقابل ١٠,٣٤٦ مليار دولار أميركي. وعلى صعيد القيمة السوقية للأسهم المدرجة في البورصة، فقد انخفضت أيضاً بنسبة ٣,٠٦٪ إذ بلغت ٩,٣٢٣ مليار دولار أميركي في كانون الثاني مقابل ٩,٦١٨ مليار دولار أميركي للشهر الماضي.

شهادات الإيداع

شهادات إيداع (بملايين دولارات)

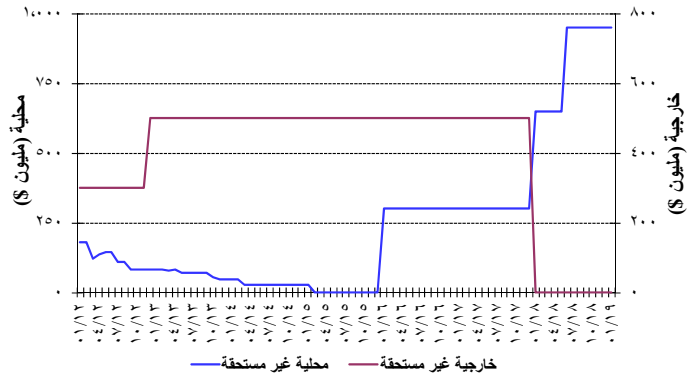
عدد المصارف	غير مستحقة			مصدر	ك-٢٠١٨
	المجموع	خارجية	محلية		
٣	٩٥٠	-	٩٥٠	-	ك-١-٢٠١٨
٣	٩٥٠	-	٩٥٠	-	ك-٢-٢٠١٨

تطور شهادات الإيداع المصدرة وغير المستحقة



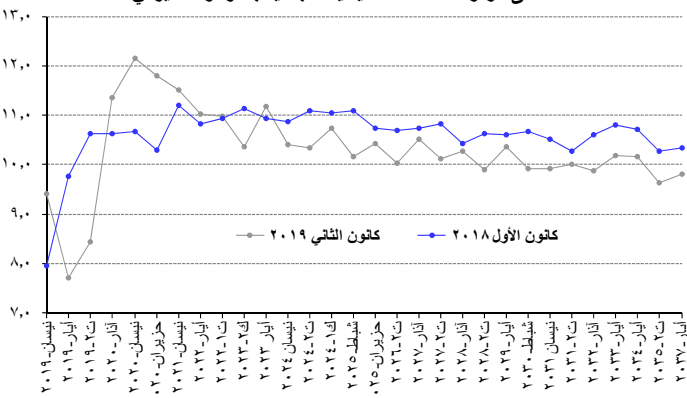
لم يكن هناك أي إصدار لشهادات إيداع مصدرة. حافظت قيمة شهادات الإيداع المصدرة غير المستحقة على مكانتها بقيمة ٩٥٠ مليون دولار أمريكي بين ثلاثة مصارف: بيبيلوس بنك (٣٠٠ مليون دولار أمريكي)، بنك لبنان والمهجر (٣٠٠ مليون دولار أمريكي)، بنك عودة (٣٥٠ مليون دولار أمريكي).

الإصدارات غير المستحقة لشهادات الإيداع المحلية والخارجية

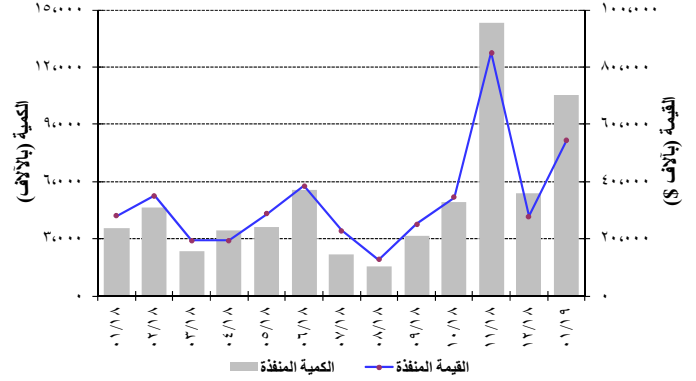


سندات دين الجمهورية اللبنانية بالعملة الأجنبية

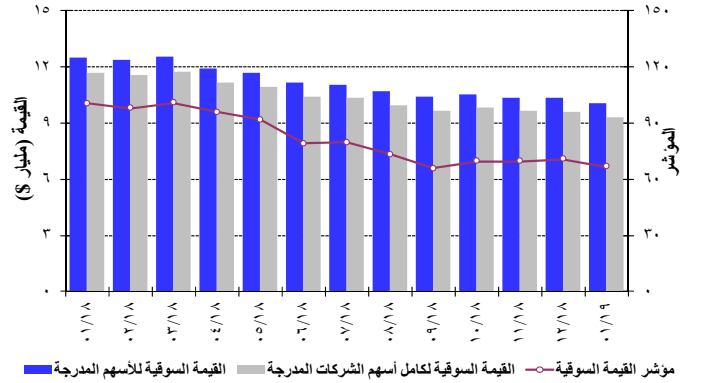
منحنى مردود السندات السيادية اللبنانية بالدولار الأمريكي



نشاط الأسهم المدرجة في بورصة بيروت



تطور المؤشر والقيمة السوقية لبورصة بيروت



الأسهم التفضيلية المدرجة عند الإصدار

المصدر	نوع الأسهم	سعر السهم	الكمية (آلاف)	القيمة (مليون \$)
بنك بيروت	أسهم تفضيلية "H"	\$ ٢٤,٩٥	٥٤٠٠	١٣٥
	أسهم تفضيلية "I"	\$ ٢٤,٩٥	٥٠٠٠	١٢٥
	أسهم تفضيلية "J"	\$ ٢٥,٠٠	٣٠٠٠	٧٥
	أسهم تفضيلية "K"	\$ ٢٥,٠٠	٤٠٠٠	١٠٠
	أسهم أولوية ٢٠١٤	\$ ٢١,٠٠	٤٧٦٢	١٠٠
بنك بيمو	أسهم تفضيلية ٢٠١٣	\$ ٩٦,٧٠	٣٥٠	٣٤
بنك عودة	أسهم تفضيلية "H"	\$ ٨٧,٠٠	٧٥٠	٦٥
	أسهم تفضيلية "I"	\$ ٨٩,٩٠	٢٥٠٠	٢٢٥
	أسهم تفضيلية "J"	\$ ٩٠,٠٠	٢٧٥٠	٢٤٨
البنك اللبناني للتجارة	أسهم تفضيلية "C"	\$ ١٠٠,٠٠	٣٥٠	٣٥
	أسهم تفضيلية "D"	\$ ٩٤,٠٠	٧٥٠	٧١
	أسهم تفضيلية "H"	\$ ٩٤,٠٠	٢٦٤	٢٥
بنك بيبيلوس	أسهم تفضيلية ٢٠٠٨	\$ ٧٢,٠٠	٢٠٠٠	١٤٤
	أسهم تفضيلية ٢٠٠٩	\$ ٧٠,٠٠	٢٠٠٠	١٤٠

إيصالات إيداع عمومية (GDR)

انخفضت قيمة إيصالات الإيداع العمومية التابعة لبنك لبنان والمهجر بنهاية كانون الثاني ٢٠١٩ بنسبة ٨,٧٨% متراوحا بين ٨,٨٠ و ٨,٨٥ دولار أمريكي. انخفضت قيمة إيصالات الإيداع العمومية التابعة لبنك عودة بنسبة ٠,٦٢% متراوحا بين ٤,٧٢ و ٤,٨٦ دولار أمريكي. ولم تتغير قيمة إيصالات الإيداع العمومية التابعة لبنك بيبيلوس متراوحا بين ٠,٠٠ و ٧٧,٠٠٠ دولار أمريكي.

أصبحت القيمة الإجمالية لسندات الجمهورية اللبنانية المصدرة بعملات أجنبية
٣٠,٩٦٤,١٣ مليار دولار أميركي بنهاية كانون الثاني ٢٠١٩ مقابل
٣٠,٩٦٤,١٣ في الشهر السابق.

سندات دين المصارف والمؤسسات المالية اللبنانية بالعملة المختلفة

بلغت قيمة سندات الدين المحلية المصدرة من قبل المؤسسات المالية ٢٤,٤١٢ مليون
دولار أميركي بنهاية كانون الثاني ٢٠١٩ مقابل ٢٤,٢٦٠ مليون دولار أميركي
بنهاية كانون الأول ٢٠١٨.

الجدول الإحصائية

١٢	١ . المحمل النقدي والمقابل له.....
١٢	٢ . الميزان التجاري وصافي الموجودات الخارجية للقطاع المالي.....
١٣	٣ . الموجودات الخارجية لمصرف لبنان.....
١٣	٤ . ميزانية مصرف لبنان.....
١٤	٥ . الميزانية المجمعّة للمصارف التجارية.....
١٥	٦ . إجمالي الودائع في القطاع المصرفي.....
١٦	٧ . معدلات الفائدة: المصارف التجارية.....
١٦	٨ . سندات الخزينة ومعدلات الفائدة.....
١٧	٩ . عمليات المقاصة.....
١٨	١٠ . الاعتمادات والبولص المستندية للاستيراد والتصدير.....
١٨	١١ . أدوات الدين العام الداخلي.....
١٩	١٢ . أسعار صرف أهم العملات الأجنبية.....
١٩	١٣ . الدين العام بحسب مصادر التمويل.....
٢٠	١٤ . سندات دين الجمهورية اللبنانية بالعملات الأجنبية.....
٢٠	١٥ . سندات دين المصارف بالعملات الأجنبية.....
٢١	١٦ . التداول بالأسهم في بورصة بيروت.....
٢١	١٧ . أدوات مالية مختلفة.....

١. المجلد النقدي والمقابل له (في نهاية الفترة، بمليارات الليرات)

كانون الثاني ٢٠١٩	كانون الأول ٢٠١٨	تشرين الثاني ٢٠١٨	تشرين الأول ٢٠١٨	كانون الثاني ٢٠١٨	كانون الأول ٢٠١٧	
						المجلد النقدي
٤,٦٦١,٣	٥,٠٠٨,٤	٤,٦٦٧,٧	٤,٦٨٢,٤	٤,٥٦٦,٦	٤,٨٨٦,٥	النقد المتداول
٥,٨٢٦,٤	٦,٦٥٢,٩	٦,٥٦٤,٢	٦,٣٤٠,١	٥,٧١٠,٩	٥,٧٣٧,٥	ودائع تحت الطلب بالليرة
١٠,٤٨٧,٦	١١,٦٦١,٣	١١,٢٣١,٩	١١,٠٢٢,٥	١٠,٢٧٧,٥	١٠,٦٢٤,٠	M١
٦٤,٥٦٨,٤	٦٥,١٦٦,٧	٦٦,٤٧٤,٠	٦٧,٤٥٠,٩	٦٩,٤٣٤,٤	٦٨,٥٤٢,١	ودائع لأجل بالليرة
٧٥,٠٥٦,٠	٧٦,٨٢٨,٠	٧٧,٧٠٥,٩	٧٨,٤٧٣,٤	٧٩,٧١٢,٠	٧٩,١٦٦,٢	M٢
١٣٥,١٠١,٠	١٣٥,٨٩٢,٢	١٣٣,٥٣٤,٨	١٣٢,٦٤٩,٧	١٢٨,٩٢١,٤	١٢٩,٤٧٦,٨	ودائع بالعملات الأجنبية
٢٧٧,٤	٢٧٢,٤	٢٨٤,٥	٢٨١,٢	٣٣٢,٦	٣٢١,٨	أدوات مالية مصدرة
٢١٠,٤٣٤,٥	٢١٢,٩٩٢,٦	٢١١,٥٢٥,١	٢١١,٤٠٤,٣	٢٠٨,٩٦٦,٠	٢٠٨,٩٦٤,٧	M٣
١١,٤٧٨,٠	١١,٤٤٤,٠	١١,٤٧٩,٠	١١,٢١٧,٠	١٠,٨٦٩,٠	١٠,٧٤١,٠	سندات الخزينة لدى القطاع غير المصرفي*
٢٢١,٩١٢,٥	٢٢٤,٤٣٦,٦	٢٢٣,٠٠٤,١	٢٢٢,٦٢١,٣	٢١٩,٨٣٥,٠	٢١٩,٧٠٥,٧	M٤
						مقابل عرض النقد M٣
٤١,٨٧٨,١	٤٣,٣٠٧,٩	٤٣,٦٥٠,٤	٤٥,٠٩٤,٩	٥١,٩٢٢,١	٥١,٠٤٣,٢	صافي الموجودات الخارجية
١٨,٣٩٧,١	١٧,٧٤٢,٩	١٧,٠٠٠,٢	١٦,٩٤٢,٤	١٨,٦٧٤,١	١٨,٠٣٢,٩	-ذهب
٢٣,٤٨١,٠	٢٥,٥٦٥,١	٢٦,٦٥٠,٢	٢٨,١٥٢,٥	٣٣,٢٤٨,٠	٣٣,٠١٠,٣	-صافي الموجودات الخارجية لدى مؤسسات الإيداع**
٨١,٧٧٤,٩	٨٣,٠٩٨,٩	٨٣,٢١٦,٠	٨٣,١٠٨,٠	٨٥,٤٢٢,٨	٨٦,٠٢٢,٧	مطالبات على القطاع الخاص
٢٧,٠٤٦,٠	٢٧,٠٧٩,٣	٢٧,٦٣٤,٦	٢٨,٠٤٥,١	٢٨,٧٦١,٠	٢٨,٦٥٦,٨	-المطالبات بالليرة
٥٤,٧٢٨,٩	٥٦,٠١٩,٦	٥٥,٥٨١,٤	٥٥,٠٦٢,٩	٥٦,٦٦١,٨	٥٧,٣٦٥,٨	-المطالبات بالعملات الأجنبية
٧٢,٢٨٩,٧	٧٢,٩٧٥,٢	٧٣,١٢٢,٨	٧٠,٣٢٩,٥	٦٥,٨٤٨,٧	٦٦,٥٠٤,٩	صافي المطالبات على القطاع العام
-١٠,١٤٦,١	-٩,٤٦٤,٢	-٨,٠٧٧,١	-٨,٦٥٤,٠	٧٦,٢٣١,٨	٧٦,٢٣٠,٧	منها: فروقات القطع
١٤,٤٩١,٧	١٣,٦١٠,٥	١١,٥٣٥,٩	١٢,٨٧١,٩	٥,٧٧٢,٤	٥,٣٩٤,٠	صافي البنود الأخرى
٢١٠,٤٣٤,٥	٢١٢,٩٩٢,٦	٢١١,٥٢٥,١	٢١١,٤٠٤,٣	٢٠٨,٩٦٦,٠	٢٠٨,٩٦٤,٧	المجموع

ابتداءً من شهر كانون الثاني ٢٠١٧، احتساب المجلد النقدي والمقابل له يرتكز على الميزانية المجمعّة لمؤسسات الإيداع.

* أرقام خاضعة للتغيير بسبب المراجعات المتواصلة.

** إن تعرّف صافي الموجودات الخارجية لمصرف لبنان في السنة الجارية يشمل صافي فرق سندات دين الجمهورية اللبنانية بالعملات الأجنبية المتداولة عالمياً والمكتسبة من مصرف لبنان خلال السنة ذاتها فقط.

٢. الميزان التجاري وصافي الموجودات الخارجية للقطاع المالي (بملايين الدولارات)

المجموع	مصارف ومؤسسات مالية	مصرف لبنان**	الميزان التجاري*	الواردات (سيف)	الصادرات (فوب)	
						٢٠١٨
-٤,٨٢٣,٢	-٢,٥٣٣,٧	-٢,٢٨٩,٥	-١٧,٠٢٧,٩	٢,٩٥١,٦	١٩,٩٧٩,٦	كانون الثاني
٢٣٦,٩	-٧٤٩,٠	٩٨٥,٩	-١,٤٢٢,٢	٢٨٣,٠	١,٧٠٥,٢	شباط
-٧١,٦	-٤٨٦,٩	٤١٥,٢	-١,١٨٦,٨	٢٤٨,٣	١,٤٣٥,١	آذار
-٣٦٣,٥	-٣٩٤,٤	٣٠,٩	-١,٣٨٦,٥	٢٨٢,٦	١,٦٦٩,١	نيسان
-٥٧٥,٠	-٣٠٣,٢	-٢٧١,٨	-١,٣٠٧,٥	٢٥٦,٣	١,٥٦٣,٨	أيار
١,٢٠٣,٥	-٩٥٤,٤	٢,١٥٧,٩	-١,٣٣٧,٤	٢٥٣,٥	١,٥٩٠,٩	حزيران
-٦٣٨,٥	٤٧٤,٩	-١,١١٣,٤	-١,٤٠١,٣	٢١٤,٩	١,٦١٦,١	تموز
-٥٤٨,٩	-٨٠٧,٣	٢٥٨,٥	-٢,٠٩٩,٩	٢١٨,١	٢,٣١٨,٠	آب
-٤٠٨,١	٤٦١,٢	-٨٦٩,٣	-١,٥٩١,٢	٢٢٨,٩	١,٨٢٠,١	أيلول
-١٤٦,١	-١١٩,٥	-٢٦,٦	-١,٢٢٤,٢	٢١٣,٦	١,٤٣٧,٨	تشرين الأول
-١,٨١٠,٤	-١,٤٣٦,٥	-٣٧٣,٩	-١,٤٥٣,٦	٢٦٤,٥	١,٧١٨,١	تشرين الثاني
-٩٥٣,٩	١,٣١٦,٣	-٢,٢٧٠,٢	-١,٢٩٤,٦	٢٤١,٩	١,٥٣٦,٥	كانون الأول
-٧٤٧,٥	٤٦٥,١	-١,٢١٢,٧	-١,٣٢٢,٨	٢٤٦,٠	١,٥٦٨,٩	
						٢٠١٩
-١,٣٧٩,٧	-٩٨٤,٦	-٣٩٥,٠	-١,١٦٨,٩	٢٣٥,٧	١,٤٠٤,٦	كانون الثاني

* هذه الأرقام قابلة للتصحیح.

** إن تعرّف صافي الموجودات الخارجية لمصرف لبنان في السنة الجارية يشمل صافي فرق سندات دين الجمهورية اللبنانية بالعملات الأجنبية المتداولة عالمياً والمكتسبة من مصرف لبنان خلال السنة ذاتها فقط.

٣. الموجودات الخارجية لمصرف لبنان* (في نهاية الفترة)

كانون الثاني ٢٠١٩	كانون الأول ٢٠١٨	تشرين الثاني ٢٠١٨	تشرين الأول ٢٠١٨	كانون الثاني ٢٠١٨	كانون الأول ٢٠١٧	
						ذهب
١٨,٣٩٧,١٣٩	١٧,٧٤٢,٨٧٨	١٧,٠٠٠,١٩٧	١٦,٩٤٢,٣٦٢	١٨,٦٧٤,٠٨٠	١٨,٠٣٢,٨٨٨	- بملايين الليرات اللبنانية
١٢,٢٠٣,٧	١١,٧٦٩,٧	١١,٢٧٧,١	١١,٢٣٨,٧	١٢,٣٨٧,٤	١١,٩٦٢,١	- بملايين الدولارات
						المجموع (باستثناء الذهب)
٥٩,٢١٣,٧٩٥	٥٩,٨٠٨,٧٤٦	٦١,٦٣٦,٥٥٦	٦٥,٠٥٨,٩٤٥	٦٤,٧٤٩,٦٠١	٦٣,٣٠٣,٠٩٢	- بملايين الليرات اللبنانية
٣٩,٢٧٩,٥	٣٩,٦٧٤,١	٤٠,٨٨٦,٦	٤٣,١٥٦,٨	٤٢,٩٥١,٦	٤١,٩٩٢,١	- بملايين الدولارات
						• عملات أجنبية (سيولة)
٤٨,١٣٧,٧٨٩	٤٩,٠١٤,٩٩٢	٥٠,٥٩٧,٥٣٠	٥٢,١٨٨,٥٨٧	٥٣,١٣٧,٣٤٤	٥٣,٩٧٧,٩٠٤	- بملايين الليرات اللبنانية
٣١,٩٣٢,٢	٣٢,٥١٤,١	٣٣,٥٦٣,٩	٣٤,٦١٩,٣	٣٥,٢٤٨,٧	٣٥,٨٠٦,٢	- بملايين الدولارات
						• أوراق مالية
١١,٠٧٦,٠٠٦	١٠,٧٩٣,٧٥٥	١١,٠٣٩,٠٢٧	١٢,٨٧٠,٣٥٧	١١,٦١٢,٢٥٧	٩,٣٢٥,١٨٨	- بملايين الليرات اللبنانية
٧,٣٤٧,٣	٧,١٦٠,٠	٧,٣٢٢,٧	٨,٥٣٧,٦	٧,٧٠٣,٠	٦,١٨٥,٩	- بملايين الدولارات

* ابتداء من تشرين الثاني ٢٠١٧، الموجودات الخارجية لمصرف لبنان تشمل سندات دين الجمهورية اللبنانية المصدرة بعملة أجنبية.

٤. ميزانية مصرف لبنان (في نهاية الفترة، بمليارات الليرات)

كانون الثاني ٢٠١٩	كانون الأول ٢٠١٨	تشرين الثاني ٢٠١٨	تشرين الأول ٢٠١٨	كانون الثاني ٢٠١٨	كانون الأول ٢٠١٧	
١٨,٣٩٧,١	١٧,٧٤٢,٩	١٧,٠٠٠,٢	١٦,٩٤٢,٤	١٨,٦٧٤,١	١٨,٠٣٢,٩	ذهب
٤٨,١٣٧,٨	٤٩,٠١٥,٠	٥٠,٥٩٧,٥	٥٢,١٨٨,٦	٥٣,١٣٧,٣	٥٣,٩٧٧,٩	عملات أجنبية
٠,٠	٠,٠	٠,٠	٠,٠	٠,٠	٠,٠	موجودات خارجية أخرى
٤١٧,٢	٤٢٠,٣	٤٢٦,٠	٤٢٣,٩	٤١٢,٩	٤٢١,٧	مطالبات على الزبائن
٥٠,٩٠٧,٤	٤٨,٦٦٥,٠	٤٦,٢٥٧,٨	٤٢,١٩١,٤	٢٠,١٨٢,٣	١٧,٧١٢,٢	قروض للمصارف التجارية
٢,٣٥٦,٥	٢,٠٠٣,٦	١,٩٧٩,٠	١,٩٦٧,٥	١,٥٤٥,٠	١,٤٧٢,٧	قروض مصارف التسليف المتوسط والطويل الأجل ومؤسسات مالية أخرى
٠,٠	٠,٠	٠,٠	٠,٠	٠,٠	٠,٠	قروض للقطاع العام
٥٧,٧٥٠,١	٥٧,٢٦٥,٠	٥٧,٤٦٦,٩	٥٧,١٥٣,٠	٥٨,٠٥٤,٠	٥٣,٤٣٥,٤	محفظة الأوراق المالية
٣٤٨,٢	٣٤٧,٧	٣٤٨,١	٣٦٩,١	٣٦٤,٩	٣٦١,١	موجودات ثابتة
١٨,٠٨٠,٦	١٨,٠٨٠,٦	١٨,٠٨٠,٦	١٨,٠٨٠,٦	١٨,٠٨٠,٦	١٨,٠٨٠,٦	موجودات ناتجة عن عمليات مقايضة على أدوات مالية
١٩,٧٢٨,٧	١٨,٤١١,٤	٢٠,٠٦٧,٢	١٨,٦٧٢,٢	١٥,٥١٨,٢	١٤,٧٧٤,٦	موجودات أخرى
٢١٦,١٢٣,٦	٢١١,٩٥١,٥	٢١٢,٢٢٣,٣	٢٠٧,٩٨٨,٧	١٨٥,٩٦٩,٤	١٧٨,٢٦٩,٠	إجمالي الموجودات = إجمالي الالتزامات
٥,٥٦١,٩	٥,٨٦٠,٨	٥,٥١٦,٢	٥,٥٣٦,٣	٥,٣٩٦,٨	٥,٦٦٢,٥	النقد المتداول خارج مصرف لبنان
١٧٩,٩٢٣,٧	١٧٦,٤١٧,٩	١٧٥,٠٧٢,٨	١٧٠,٤١٨,٥	١٥٠,٨٢٠,٥	١٤٤,٠٩٨,١	ودائع المصارف التجارية
٣,١٠٨,٨	٣,٠٧٧,٤	٣,٢٠٦,٢	٣,١٥٩,٥	٢,٢٤٣,٩	٢,١٤١,٧	ودائع مصارف التسليف المتوسط والطويل الأجل ومؤسسات مالية أخرى
٣١,٠	٣٠,٦	٣٣,٣	٤٢,٤	٣٦,٠	٤٢,١	ودائع الزبائن
٧,٤٦٠,٤	٧,٥٧٨,١	٦,٣٨٧,٤	٨,١٩٨,٥	٩,٦١٩,٥	٨,٨٩٢,٠	ودائع القطاع العام
١,٠١٤٦,١	٩,٤٦٤,٢	٨,٧١٧,١	٨,٦٥٤,٠	١٠,٣٨٣,١	٩,٧٢٥,٧	فروقات القطع
٠,٠	٠,٠	٠,٠	٠,٠	٠,٠	٠,٠	أوراق مالية غير الأسهم
٤٩٥,٨	٤٩٥,٢	٤٩٤,٩	٤٩٥,١	٤٩٨,٤	٤٩٦,٨	الالتزامات خارجية
٨٤٤,٢	٨٤٤,٢	٨٤٤,٢	٨٤٤,٢	٨٤٤,٢	٨٤٤,٢	إلتزامات أخرى طويلة الأجل
٥,٥٨١,٢	٥,٥٨١,٢	٥,٤٧٩,٨	٥,٤٧٩,٩	٥,٥٤٠,٣	٥,٥٤٠,٣	الأموال الخاصة
٢,٩٧٠,٦	٢,٦٠٢,٠	٦,٤٧١,٤	٥,١٦٠,٣	٥٨٦,٨	٨٢٥,٦	الالتزامات أخرى

٥. الميزانية المجمّعة للمصارف التجارية (في نهاية الفترة، بمليارات الليرات)

كانون الأول ٢٠١٧	كانون الثاني ٢٠١٨	تشرين الأول ٢٠١٨	تشرين الثاني ٢٠١٨	كانون الأول ٢٠١٨	كانون الثاني ٢٠١٩	
١٥٦.٦٦٦,٩	١٩٧.١٣٨,٠	١٩٥.٧٥٤,٦	١٩١.١٩٤,٠	١٦٢.٦٩١,٨	٢٠٠.٣٢١,٩	نقد وودائع لدى مصرف لبنان
٧٧٣,٥	٨٥٠,٣	٨٤٥,٤	٨٥٢,١	٨٢٧,٥	٨٩٨,٠	-أوراق نقدية ونقود صغيرة باليرة
١٥٥.٨٩٣,٣	١٩٦.٢٨٧,٧	١٩٤.٩٠٩,٢	١٩٠.٣٤١,٩	١٦١.٨٦٤,٤	١٩٩.٤٢٣,٨	-ودائع لدى مصرف لبنان
١.٥٧٤,٩	١.٤٨٧,٢	١.٤١٤,٤	١.٥٥١,٩	١.٦٤٢,٧	١.٥٠٣,٣	نقد وودائع لدى مؤسسات الاصدار الاخرى الغير مقيمة
٨٠.٥٧٢,٩	٧٨.٠٨٥,٧	٧٨.٢٧٧,٥	٧٨.١٣٢,٩	٧٩.٩٧٥,٣	٧٦.٥١٠,٣	مطالبات على الزبائن المقيمين
٢٦.٢١٧,٩	٢٤.٦٢١,٨	٢٥.١٨٤,٠	٢٥.٦٠١,٠	٢٦.٢٨٨,٤	٢٤.٢٤٣,١	-باليرة
٥٤.٣٥٥,٠	٥٣.٤٦٣,٩	٥٣.٠٩٣,٥	٥٢.٥٣١,٩	٥٣.٦٨٦,٩	٥٢.٢٦٧,٣	-بالعملات الاجنبية
٩.١٥٢,١	١٠.٧٢٨,٣	١٠.٢٩٦,٨	١٠.٣١٧,٤	٨.٧١٥,٦	١٠.٤٨٦,٣	مطالبات على الزبائن الغير مقيمين
١.٨١٨,٧	٢.٧١١,٠	٢.٧٠٦,٤	٢.٦٦١,٦	١.٨٧٨,٨	٢.٦٧٨,٦	-باليرة
٧.٣٣٣,٤	٨.٠١٧,٣	٧.٥٩٠,٤	٧.٦٥٥,٧	٦.٨٣٦,٩	٧.٨٠٧,٨	-بالعملات الاجنبية
٢٥١,٣	٧١٠,١	٦٨٢,٦	٧٢٢,٠	٢٧٦,٨	٦٥٠,٣	مطالبات على القطاع المالي المقيم
١٨٢,٦	٢٢٨,٣	٢٣٤,٨	٢٤٠,٠	١٩٢,٤	٢٣١,٢	-باليرة
٦٨,٧	٤٨١,٨	٤٤٧,٨	٤٨٢,٠	٨٤,٤	٤١٩,١	-بالعملات الاجنبية
١٧.٠٣٥,١	١٨.٠٧٤,٢	١٦.٨٧٦,٧	١٤.٥٣٠,٥	١٧.٢٠٩,٣	١٥.٩٨٨,٤	مطالبات على القطاع المالي الغير مقيم
٢٣٤,٠	٢٧٥,١	٢٧٥,٨	٢٧٢,٤	٢٣٦,٦	٢٧٣,١	مطالبات على القطاع العام
٥٠.٢٨٤,٣	٥٣.٠٤٦,٨	٥١.٥٢٧,٨	٥٢.٨١٦,٨	٤٨.٩٦٥,٨	٥٢.٧٥١,٢	محفظه الأوراق المالية المقيمة
١.٦٤٨,٠	٤٤٧,٠	٤٥٣,٥	٥١٩,٣	١.٠٨٨,٤	٤٣٢,١	منها: أوراق مالية مصنفة بالقيمة العادلة مقابل حساب الارباح والخسائر
٤٦.٥٣٧,٦	٤٩.٠١٢٧,٦	٤٧.٠٥٨,٧	٤٨.٥٦٤,٤	٤٥.٦٠٥,٤	٤٨.٨٨٣,٠	منها: أوراق مالية مصنفة بالقيمة العادلة مقابل عناصر الدخل الشامل
	٩٩,١	٩٤,٧	١١٧,٣		٩٨,٥	منها: فروقات تقييم المشتقات المالية
٢٠.٩٨,٧	٢٠.٢٨٥,٧	٢٠.٣٢٣,٤	٢٠.٣٩١,٣	٢٠.١٧٢,٠	٢٠.٢٢٧,٣	منها: اسهم
٢٦.٥٥٥,٧	٢٦.١٩٧,٧	٢٤.٤٥٥,٧	٢٤.٥٩٨,٠	٢٥.٣٨٥,٩	٢٦.٠٣٦,٠	-سندات الخزينة اللبنانية
٢١.٣٧٣,٤	٢٤.١٧٨,٢	٢٤.٣٤٣,٠	٢٥.٤١٠,٦	٢١.١٥٦,٥	٢٤.١١٤,٦	-سندات دين الجمهورية اللبنانية بالعملات الأجنبية
٢.٣٥٥,٢	٢.٦٧٠,٩	٢.٧٢٩,١	٢.٨٠٨,٢	٢.٤٢٣,٤	٢.٦٠٠,٥	-أوراق مالية أخرى
١.٤٠٧,٧	١.٦٠٤,٥	١.٥٧٨,٨	١.٦٠١,٨	١.٤١٩,٦	١.٦٢٧,٦	محفظه الأوراق المالية الغير مقيمة
٥.١٣٦,٤	٥.٣٥٢,٠	٥.٢٣٦,٦	٥.٢١٣,٦	٥.١٤٢,٣	٥.٣٩٢,٣	أصول مادية
١.٩٩٤,٦	٢.٢٨٤,٣	٢.٢٥٢,٢	٢.١٩٤,٠	١.٩٩٥,٣	٢.٢٨٥,٧	أصول الغير مادية
٦.٤٠٩,٤	٦.٠٩٧,٤	٦.١٠٧,٨	٦.١٣٧,٠	٦.٤٩٢,٨	٦.١٠٠,٨	موجودات خارجية اخرى
٧١٣,٢	١.٢١٣,٩	١.٣٣٢,٠	١.٠٥٥,٤	٧٨٣,٦	١.٢٩٧,٠	موجودات اخرى
٣٣١.٤٣٢,٨	٣٧٦.٠٩٧,٢	٣٧١.٦١٣,٦	٣٦٥.٧٣٩,٦	٣٣٥.٥٤٧,٧	٣٧٥.١٨٨,٢	إجمالي الموجودات = إجمالي الالتزامات
٢٠٠.٨٥٦,٣	٢٠٤.١٩٦,٥	٢٠٣.٠٥٦,٢	٢٠٢.٩٣٨,٩	٢٠١.١٨٢,٠	٢٠١.٦٦٢,٧	ودائع الزبائن المقيمين
٧٣.٠٠٧,٢	٧٠.٠٦٢,٠	٧١.٣٢٨,٣	٧٢.١٣٨,٣	٧٣.٨٥٩,٣	٦٨.٥٦١,٩	-باليرة
١٢٧.٨٤٩,١	١٣٤.١٣٤,٥	١٣١.٧٢٧,٩	١٣٠.٨٠٠,٧	١٢٧.٣٢٢,٧	١٣٣.٠٠٠,٨	-بالعملات الاجنبية
٥٢.٩٩٧,٧	٥٦.٨٧٠,٠	٥٦.٣٥٢,٤	٥٦.٥١٥,٩	٥٣.٣٢١,٢	٥٥.٨٠١,٥	ودائع الزبائن الغير مقيمين
٦.٤٣٩,٨	٦.٥٠٠,٨	٦.٦٦١,٨	٦.٨٤٧,٧	٦.٤٥٩,٨	٦.٣٠٩,٧	-باليرة
٤٦.٥٥٧,٩	٥٠.٣٦٩,١	٤٩.٦٩٠,٦	٤٩.٦٦٨,٢	٤٦.٨٦١,٤	٤٩.٤٩١,٨	-بالعملات الاجنبية
٤٠٧,٢	١.٦٦٢,٣	١.٦٧٤,٣	١.٧١٣,١	٤٧٤,٦	١.٩٨٤,٦	الالتزامات تجاه القطاع المالي المقيم
٩٢,٦	٦٣٤,٠	٦٢١,٤	٦٣٥,٦	١٥٦,٢	٦٩٩,٥	-باليرة
٣١٤,٦	١.٠٢٨,٤	١.٠٥٢,٩	١.٠٧٧,٤	٣١٨,٤	١.٢٨٥,٢	-بالعملات الاجنبية
١١.٢٧٧,٩	١٣.٩٦١,٤	١٣.٥٥٠,٥	١٣.١٩٠,٩	١٢.٠٠٧,٨	١٤.٢٣٧,٢	الالتزامات تجاه القطاع المالي الغير مقيم
٦.٤٨٤,٠	٦.٤٤٤,٧	٦.٤٦٩,٦	٦.٥٣٤,١	٦.٩٦١,٢	٦.٥١٢,٨	ودائع القطاع العام
٢٧٦,٥	٢٣٦,١	٢٣٩,٠	٢٣٥,٨	٢٨٧,٣	٢٤١,١	أوراق مالية مصدرة - مقيم
	١٧,٠	٢٢,٣	٣١,٥		١٠,٠	منها: أوراق مالية مصدرة مصنفة بالقيمة العادلة مقابل حساب الارباح والخسائر
	٢١٩,١	٢١٦,٧	٢٠٤,٣		٢٣١,١	منها: أوراق مالية مصدرة مصنفة بالكلفة المطفأة
١٣٩,١	٨٧,٦	٥٨,٥	٥٠,٦	١٤٨,١	٩٠,٦	أوراق مالية مصدرة - غير مقيم
٢٨.٨٣١,١	٣٠.٣٨٢,٥	٣٠.٤٤٥,٧	٣٠.١٩٣,٤	٢٨.٧٢٤,١	٣٣.٣٣٨,٧	حسابات رأس مال
٣٤٧,٩	٢٨٦,٠	٢٩٠,٣	٢٨٨,١	٣٤٦,٩	٢٩٢,٥	منها: غير مقيم
٢٦.٩٥٤,٩	٢٨.٢٣٤,٧	٢٨.٢٦٣,٣	٢٨.٠٦٥,٨	٢٦.٩٨٢,٨	٣١.١٨٧,٧	-رأس مال أساسي
١.٨٧٦,٣	٢.١٤٧,٨	٢.١٨٢,٤	٢.١٢٧,٧	١.٧٤١,٣	٢.١٥١,٠	-أموال خاصة مساندة
٣٠.١٦٣,٠	٦٢.٢٥٦,١	٥٩.٧٦٧,٢	٥٤.٣٦٧,٠	٣٢.٧٤١,٤	٦١.٣١٩,٠	الالتزامات أخرى

في شباط ٢٠١٨، طبق مصرف لبنان المعيار المحاسبي IFRS٩. أدى ذلك إلى إعادة تصنيف بعض البنود. وخضعت مكونات الميزانية لعمليات تجميع رجعي حتى كانون الثاني ٢٠١٧.

٦. إجمالي الودائع في القطاع المصرفي (في نهاية الفترة، بمليارات الليرات)

كانون الثاني ٢٠١٩				كانون الأول ٢٠١٨				
المجموع	غير مقيم	مقيم		المجموع	غير مقيم	مقيم		
		بالعملات الأجنبية	بالليرة اللبنانية			بالعملات الأجنبية	بالليرة اللبنانية	
								مصارف تجارية
٢٥٧.٤٦٤,٢	٥٥.٨٠١,٥	١٣٣.١٠٠,٨	٦٨.٥٦١,٩	٢٦١.٠٦٦,٥	٥٦.٨٧٠,٠	١٣٤.١٣٤,٥	٧٠.٠٦٢,٠	ودائع الزبائن
٢٣.٣٥٧,٤	٣.٩٨٠,٤	١٣.٦٤٢,٥	٥.٧٣٤,٤	٢٦.٤٠٤,٤	٤.٩٥٥,٨	١٤.٩٠١,٦	٦.٥٤٧,٠	ودائع تحت الطلب
٢٣.٤١٠,٦,٨	٥١.٨٢١,١	١١٩.٤٥٨,٢	٦٢.٨٢٧,٥	٢٣.٤٠٦٦٢,١	٥١.٩١٤,٢	١١٩.٢٣٢,٩	٦٣.٥١٥,٠	ودائع لأجل
١٦.٢٢١,٨	١٤.٢٣٧,٢	١.٢٨٥,٢	٦٩٩,٥	١٥.٦٢٣,٨	١٣.٩٦١,٤	١.٠٢٨,٤	٦٣٤,٠	ودائع القطاع المالي
٣.٦٥٣,٧	٣.٠٥١,٣	٢٧٣,٢	٣٢٩,٣	٣.٨٨٠,٩	٣.٢١٦,٤	٣٤١,٣	٣٢٣,١	ودائع تحت الطلب
١٢.٥٦٨,١	١١.١٨٥,٩	١.٠١٢,٠	٣٧٠,٢	١١.٧٤٢,٩	١٠.٧٤٥,١	٦٨٧,٠	٣١٠,٨	ودائع لأجل
٦.٥١٢,٨		٤٥١,٣	٦.٠٦١,٥	٦.٤٤٤,٧		٤٢٩,٢	٦.٠١٥,٤	ودائع القطاع العام
٦٩٤,٠		١٩٤,٦	٤٩٩,٤	٦٤٤,٥		١٩٠,١	٤٥٤,٤	ودائع تحت الطلب
٥.٨١٨,٨		٢٥٦,٧	٥.٥٦٢,١	٥.٨٠٠,٢		٢٣٩,١	٥.٥٦١,١	ودائع لأجل
								القطاع المصرفي
٢٦٠.٣٠٣,٥	٥٦.٢٤٩,٩	١٣٤.١٥٧,٩	٦٩.٨٩٥,٧	٢٦٣.٩٢٦,٨	٥٧.٣٢٥,٤	١٣٥.٢٠٣,٢	٧١.٣٩٨,٢	ودائع الزبائن
٢٣.٥١٤,٢	٤.٠٤٥,٠	١٣.٦٨٥,١	٥.٧٨٤,٢	٢٦.٥٧٦,٦	٥.٠٣١,٠	١٤.٩٤٥,٤	٦.٦٠٠,٢	ودائع تحت الطلب
٢٣.٦٠٧٨٩,٢	٥٢.٢٠٤,٩	١٢٠.٤٧٢,٩	٦٤.١١١,٥	٢٣.٧٠٣٥٠,٢	٥٢.٢٩٤,٤	١٢٠.٢٥٧,٨	٦٤.٧٩٨,٠	ودائع لأجل
١٥.٩٣٨,٢	١٤.٥٧٤,٨	٩٠٢,٠	٤٦١,٣	١٥.٣٣٨,٨	١٤.٣٢٢,١	٦٣٤,٠	٣٨٢,٨	ودائع القطاع المالي
٣.٧٠٣,٢	٣.١٠٤,٣	٢٧٠,٦	٣٢٨,٢	٣.٩٤٣,٥	٣.٢٨٦,٤	٣٣٨,٠	٣١٩,١	ودائع تحت الطلب
١٢.٢٣٥,٠	١١.٤٧٠,٥	٦٣١,٤	١٣٣,١	١١.٣٩٥,٣	١١.٠٣٥,٦	٢٩٦,٠	٦٣,٧	ودائع لأجل
٦.٦٥٤,١		٤٥١,٨	٦.٢٠٢,٣	٦.٦٠٧,٩		٤٢٩,٧	٦.١٧٨,٢	ودائع القطاع العام
٧٠٦,٣		١٩٥,١	٥١١,٢	٦٥٧,٢		١٩٠,٦	٤٦٦,٦	ودائع تحت الطلب
٥.٩٤٧,٩		٢٥٦,٧	٥.٦٩١,١	٥.٩٥٠,٧		٢٣٩,١	٥.٧١١,٦	ودائع لأجل
٢٨٢.٨٩٥,٨	٧٠.٨٢٤,٧	١٣٥.٥١١,٨	٧٦.٥٥٩,٣	٢٨٥.٨٧٣,٥	٧١.٦٤٧,٤	١٣٦.٢٦٦,٩	٧٧.٩٥٩,١	مجموع الودائع في القطاع المصرفي
	٦٧,٨٩%				٦٩,٨٣%			نسبة الدولار في القطاع المصرفي

٧. معدلات الفائدة: المصارف التجارية* (بالنسبة المئوية)

معدل ليبور ٣ أشهر	المعدلات بالدولار					فائدة الاقتراض بين المصارف (ل.ل.)	المعدلات بالليرة					الفترة
	متوسط المعدلات الدائنة	إدخار وحسابات لأجل	إدخار تحت الطلب	حسابات شيكات وحسابات جارية	متوسط المعدلات المدينة		متوسط المعدلات الدائنة	إدخار وحسابات لأجل	إدخار تحت الطلب	حسابات شيكات وحسابات جارية	متوسط المعدلات المدينة	
١,٧٣	٣,٩١	٤,٤٢	٠,٧٣	٠,٢٢	٧,٧٤	٤,٠٠	٦,٥٣	٧,٠١	٢,٠٢	٠,٧٤	٨,٥٦	٢٠١٨ كانون ٢
١,٨٧	٣,٩٦	٤,٤٧	٠,٧٤	٠,٢٧	٧,٩٠	٤,٠٠	٦,٥١	٧,٠٣	٢,٠٩	٠,٧٤	٨,٦٧	شباط
٢,١٧	٤,٠٤	٤,٥٦	٠,٧٢	٠,٢١	٧,٨٩	٤,٣٠	٦,٦٤	٧,٢٠	٢,٠٩	٠,٦٨	٨,٩٥	آذار
٢,٣٥	٤,١٠	٤,٦٢	٠,٦٨	٠,٢٠	٧,٨٢	٤,٠٠	٦,٦٤	٧,٢٢	٢,١٠	٠,٥٩	٨,٩٩	نيسان
٢,٣٤	٤,١١	٤,٦٧	٠,٧٠	٠,٢٦	٧,٨٧	٥,٠٠	٦,٧١	٧,٢٩	٢,١١	٠,٥٨	٨,٦٥	أيار
٢,٣٣	٤,٠٩	٤,٦٣	٠,٦٩	٠,٢٩	٧,٩٣	٥,٠٠	٦,٧٢	٧,٣٠	٢,١١	٠,٧٢	٨,٨٢	حزيران
٢,٣٤	٤,١٤	٤,٦٥	٠,٧٠	٠,٢٥	٧,٩٦	٥,٠٠	٦,٩٤	٧,٥٧	٢,١٣	٠,٦٠	٨,٦٦	تموز
٢,٣٢	٤,٢٠	٤,٦٩	٠,٧٩	٠,٢٥	٨,١٢	٥,٠٠	٧,٠٣	٧,٦٥	٢,٠٦	٠,٥٨	٨,٨١	آب
٢,٣٥	٤,٣٦	٤,٩١	٠,٧٩	٠,٢٧	٨,١١	٥,٠٠	٧,٣٩	٨,٠٩	٢,٠٨	٠,٦٩	٩,٣١	أيلول
٢,٤٦	٤,٦٣	٥,٢٢	٠,٧٨	٠,٢٧	٨,٣٠	٥,٠٠	٧,٧٤	٨,٤٥	٢,٠٧	٠,٦٢	٩,٦٠	تشرين ١
٢,٦٥	٤,٩٠	٥,٤٨	٠,٩٥	٠,٢٧	٨,٥٧	٧,٠٠	٧,٩٧	٨,٧٤	٢,١٩	٠,٦٢	١٠,١٥	تشرين ٢
٢,٧٥	٥,١٥	٥,٧٦	٠,٧٥	٠,٣٠	٨,٥٧	٨,٥٧	٨,٣٠	٩,١٣	١,٩٧	٠,٦٤	٩,٩٧	كانون ١
٢,٧٧	٥,٥٨	٦,١٥	٠,٧٥	٠,٣٤	٨,٨٩	٥,٠٠	٨,٩٣	٩,٦٨	١,٩٩	٠,٩٣	١٠,٤١	٢٠١٩ كانون ٢

*تمت مراجعة متوسط معدلات الإقراض بالليرة اللبنانية لاحتساب المعدلات قبل أي دعم أو إعفاء من الإحتياطي الإلزامي.

٨. سندات الخزينة ومعدلات الفائدة (في نهاية الفترة، بالنسبة المئوية)

هامش الفوائد بين سندات الخزينة لثلاثة أشهر والليبور

كانون ١	تشرين ٢	تشرين ١	أيلول	آب	تموز	حزيران	أيار	نيسان	آذار	شباط	كانون ٢	
٢,٨٤	٣,٠١	٣,٠٨	٣,١٢	٣,١٣	٣,١٣	٣,١٨	٣,٢٥	٣,٢٨	٣,٣٥	٣,٤٠	٣,٤١	٢٠١٧
١,٦٥	١,٧٩	١,٩٨	٢,٠٩	٢,١٢	٢,١٠	٢,١١	٢,١٠	٢,٠٩	٢,٢٧	٢,٥٧	٢,٧١	٢٠١٨
											٢,٥٣	٢٠١٩

معدلات الفائدة على سندات الخزينة

الفترة	٣ أشهر		٦ أشهر		١٢ شهراً		٢٤ شهراً		٣٦ شهراً	
	الفائدة الاسمية	الفائدة الفعلية	الفائدة الاسمية	الفائدة الفعلية	الفائدة الاسمية	الفائدة الفعلية	فائدة القسيمة	فائدة القسيمة	فائدة القسيمة	فائدة القسيمة
٢٠١٧	٤,٣٩	٤,٤٤	٤,٨٧	٤,٩٩	٥,٠٨	٥,٣٥	٥,٨٤	٦,٥٠	١٠,٠٠	
٢٠١٨	٤,٣٩	٤,٤٤	٤,٨٧	٤,٩٩	٥,٠٨	٥,٣٥	٥,٨٤	٦,٥٠	١٠,٠٠	
كانون الثاني	٤,٣٩	٤,٤٤	٤,٨٧	٤,٩٩	٥,٠٨	٥,٣٥	٥,٨٤	٦,٥٠	١٠,٠٠	
تشرين الثاني	٤,٣٩	٤,٤٤	٤,٨٧	٤,٩٩	٥,٠٨	٥,٣٥	٥,٨٤	٦,٥٠	١٠,٠٠	
كانون الأول	٤,٣٩	٤,٤٤	٤,٨٧	٤,٩٩	٥,٠٨	٥,٣٥	٥,٨٤	٦,٥٠	١٠,٠٠	
٢٠١٩	٥,٢٣	٥,٣٠	٥,٦٨	٥,٨٥	٦,١٠	٦,٥٠	٧,٠٠	٧,٥٠	١٠,٠٠	
كانون الثاني	٥,٢٣	٥,٣٠	٥,٦٨	٥,٨٥	٦,١٠	٦,٥٠	٧,٠٠	٧,٥٠	١٠,٠٠	

٩. عمليات المقاصة*

بالعملات الأجنبية (العدد بالوحدة والقيمة بالآلاف الدولارات)								بالليرة اللبنانية		
مجموع العمليات بالعملات الأجنبية		يورو		دولار اميركي		جنيه استرليني		(العدد بالآلاف والمبالغ بمليارات الليرات)		
القيمة	العدد	القيمة	العدد	القيمة	العدد	القيمة	العدد	المبلغ	العدد	
٤٨.١٤٠.٠١٥	٨.٠٣٣.٣٣٣	١.٣٨٢.١٨٧	١.٣.٤٢٠	٤٦.٧٠٧.٠٨٧	٧.٩٢٧.٣٦٠	٥٠.٧٤٢	٢.٥٥٣	٢٩.٩٨٥	٤.٢٨٦	٢٠١٦
٤٠.٦٣٤.٨٣١	٦٧٧.٦٧٠	٩٧.٤٧٢	٨.٣٦٦	٣.٩٦٢.٥٠١	٦٦٩.٠٩٧	٣.٨٥٨	٢٠٧	٢.٥٧٦	٣٣٤	كانون ٢
٣.٩٨٩.٣٨٧	٦٥١.٥٢٨	١٣٣.٥٨٢	٨.٣٦٦	٣.٨٥١.٥٦٧	٦٤٢.٩٤١	٤.٢٣٩	٢٢١	٢.٣١٨	٣٣٠	شباط
٣.٩٨١.٩٩١	٦٧٨.٦٠٥	١١٥.١٨١	٨.٦٥٢	٣.٨٦٠.٩٢٣	٦٦٩.٧٥٨	٥.٨٨٧	١٩٥	٢.٤٢٥	٣٦٥	آذار
٣.٩٦٠.٦٠١	٦٧٣.٢٣٧	١٢٠.٢٩٥	٨.٨٤٤	٣.٨٣٥.٦٠٤	٦٦٤.١٩١	٤.٧٠٢	٢٠٢	٢.٥٥٩	٣٤٦	نيسان
٤٠.١٦٠.٧٣٠	٦٨٦.١٥١	١١٢.١٢٩	٩.٠٣٣	٣.٨٩٩.٣٧٢	٦٧٦.٩٠٤	٥.٢٢٩	٢١٤	٢.٣٩٨	٣٦٣	أيار
٤٠.٧٣٠.٢٨٦	٦٩٣.٧٧٧	١٢٨.١٨٨	٩.٠٤٧	٣.٩٤١.١٧٢	٦٨٤.٥٢٤	٣.٩٢٦	٢٠٦	٢.٣٧٧	٣٦٦	حزيران
٣.٧٤٥.٤٢٠	٦٠٥.٩٦٤	٩٥.٩٤٩	٧.٨٥٥	٣.٦٤٦.٣٣٣	٥٩٧.٩٢٢	٣.١٣٨	١٨٧	٢.٢٤٥	٣٢٧	تموز
٤.٢٠٥.١٧٩	٦٩٢.٩٣٨	٩٩.٢٩٨	٨.٧٧٧	٤.١٠١.٦٦٠	٦٨٣.٩٢٢	٤.٢٢١	٢٣٩	٢.٤٣٦	٣٧٢	آب
٤.٠٥٢.٥٩٤	٦٦٨.٧٣١	١٠٣.٨٣٣	٨.٥٥٣	٣.٩٤٤.٢٦٧	٦٥٩.٩٨٥	٤.٤٩٣	١٩٣	٢.٥٩٦	٣٦٤	أيلول
٤.٢١٢.١١٩	٦٩١.٦٩٦	١٢٩.٨٥٩	٨.٧٠٨	٤.٠٧٨.٥٦١	٦٨٢.٧٦٦	٣.٦٩٩	٢٢٢	٢.٦٨٣	٣٧٧	تشرين ١
٣.٩٦٣.٩٤٢	٦٦٤.١٢٨	١١٨.٧٥٢	٨.٦٨٤	٣.٨٤١.٨٧٠	٦٥٥.١٩٩	٣.٣١٩	٢٤٥	٢.٥٣٩	٣٦٦	تشرين ٢
٣.٨٧٤.٩٣٤	٦٤٨.٩٠٨	١٢٧.٦٤٧	٨.٥٣٥	٣.٧٤٣.٢٥٥	٦٤٠.١٥١	٤.٠٣٢	٢٢٢	٢.٨٣٣	٣٧٧	كانون ١
٤٦.٥٧٧.٥٨٤	٧.٦٣٣.٧٥٠	١.٣٩٣.٣٣١	٩٧.٣٧٨	٤٥.١٣٦.٧٠٤	٧.٥٣٤.١٦٠	٤٧.٥٤٨	٢.٢١٢	٣٢.٦٧٥	٤.٥٩١	٢٠١٧
٣.٩٧٣.٠٢٤	٦٤٠.٢٧٢	١٠٦.٠٣٨	٨.١٣٣	٣.٨٦١.٠٣٨	٦٣١.٩٠٨	٥.٩٤٨	٢٣١	٢.٦١٢	٣٤٩	كانون ٢
٣.٥٤٦.٨٢٤	٥٨٧.٥١٨	١١٠.١١٩	٧.٦٥٨	٣.٤٣٢.٩٨٢	٥٧٩.٦٦٩	٣.٧٢٤	١٩١	٢.٥٢٥	٣٣٤	شباط
٤.١٩٦.١٤٩	٦٩٣.٤٠٢	١٤٠.٨٥٦	٨.٧٧١	٤.٠٥٠.٤٦٨	٦٨٤.٤٤٦	٤.٨٢٥	١٨٥	٢.٩٨٦	٤٠٣	آذار
٣.٦٩٣.٢١٢	٦٠٥.٦٠٨	١٢٤.٦٥٠	٧.٨١٤	٣.٥٦٤.٧٣٠	٥٩٧.٥٨٧	٣.٨٣١	٢٠٧	٢.٤٧٧	٣٥١	نيسان
٣.٩٠٦.٥٣٠	٦٧٢.٣٥٨	١٠٨.٣٢٧	٨.٦٦٤	٣.٧٩٣.٦٦٥	٦٦٣.٥٠٤	٤.٩٣٨	١٩٠	٢.٦٦٦	٤١٤	أيار
٣.٨٨٢.٥٦٦	٦٢٦.٣٤٩	١١٤.٢٤٣	٨.٠٠٣	٣.٧٦٣.٤٩٩	٦١٨.١٦٦	٤.٩٧٤	١٨٠	٢.٥٣٤	٣٧٣	حزيران
٤.١٣٠.٩.٨٧٤	٦٩٦.١٦٠	٩٥.٧٢٢	٨.٥٠٩	٤.٢٠٩.٦٧٦	٦٨٧.٤٦١	٤.٤٧٦	١٩٠	٢.٧٨١	٤٠٠	تموز
٤.١٠٣.١٤١	٦٧٢.٢٥٠	١١٢.٦٤٢	٨.٧١٨	٣.٩٨٧.٠١٠	٦٦٣.٣٥٠	٢.٦٩٨	١٨٢	٢.٨١٧	٣٩٨	آب
٣.٠١٠.٦١٣	٤٩٦.٥٢٦	٩٩.٠٣٣	٦.٢٩٨	٢.٩٠٨.٢٩٣	٤٩٠.٠٩١	٣.٢٨٧	١٣٧	٢.٢٢٤	٣٤٥	أيلول
٤.١٤٣.٠٧٨	٦٦٦.٤٠٢	١٢٥.٥٠١	٨.٣٨٢	٤.٠١٤.٦٣٤	٦٥٧.٨٤٧	٢.٩٤٣	١٧٣	٣.٠٠٦	٤٠٨	تشرين ١
٣.٦٨٥.٦١٦	٦٠٥.٩٢٦	١١٨.٩٧٨	٧.٩٨٩	٣.٥٦٣.٨٠٥	٥٩٧.٧٧٨	٢.٨٣٣	١٥٩	٢.٨٣٤	٣٩٦	تشرين ٢
٤.١٢٦.٩٥٥	٦٧٠.٩٧٩	١٣٧.٢٢٢	٨.٤٣٩	٣.٩٨٦.٦٦٢	٦٦٢.٣٥٣	٣.٠٧١	١٨٧	٣.٢١٣	٤٢١	كانون ١
٤٤.٤٢٧.٢٥٨	٧.١٨٢.٩٣١	١.٢٨٠.٨١٧	٩٢.٢٣٩	٤٣.١٠٢.٩٢١	٧.٠٨٨.٧٥٠	٤٣.٥٢٠	١.٩٤٢	٣٣.٣٦٦	٤.٦٩٩	٢٠١٨
٣.٩٥٥.٢٠٢	٦٣٢.٦٩٤	٨٥.٧٧٠	٧.٨٣٨	٣.٨٦٥.٦٦٩	٦٢٤.٦٨٢	٣.٧٦٣	١٧٤	٢.٩٦٦	٣٨٧	كانون ٢
٣.٤٨٠.٧٨٧	٥٥٩.٤٧٩	١٠٥.٢٠٢	٧.١٥٣	٣.٣٧١.٤٨٩	٥٥٢.١٦٢	٤.٠٩٥	١٦٤	٢.٥٤١	٣٤٦	شباط
٣.٨٦٤.١٧٨	٦٤٣.٣٨٠	١١٥.٤٤٩	٨.٣٢٢	٣.٧٤٤.٣٢٢	٦٣٤.٨٧٣	٤.٤٠٦	١٨٥	٢.٨٢٨	٤٠٥	آذار
٣.٦٠٤.٧١٢	٥٨٤.٧١٣	١٢٦.٥٨٣	٧.٤٠٤	٣.٤٧٥.٦٩٧	٥٧٧.٢٠٠	٢.٤٣٢	١٠٩	٢.٥٥٩	٣٧٤	نيسان
٣.٨٤٠.٩٤٠	٦٢٢.٣١٤	١١٤.٠٩٥	٧.٩٥٣	٣.٧٢٣.٠٤٥	٦١٤.٢٠٥	٣.٧٩٩	١٥٦	٢.٦٠١	٣٩٨	أيار
٣.٤٦٨.٧٦٢	٥٥٦.٢٧٧	١٢٠.٩٠١	٧.١٧٥	٣.٢٤٣.٦٨٣	٥٤٨.٩٤٤	٤.١٧٨	١٥٨	٢.٥٣٢	٣٦٧	حزيران
٣.٩٥٢.١٧٢	٦٣١.٧٥٠	١٠٣.٩٠٨	٧.٩٨٩	٣.٨٤٣.٨٥٠	٦٢٣.٥٧٧	٤.٤١٤	١٨٤	٢.٨٣١	٤٠٠	تموز
٣.٦٥٩.١١٩	٥٩١.٢١٢	٩٩.٤٢٩	٧.٣٠٦	٣.٥٥٧.٩٤١	٥٨٣.٧٤٤	١.٧٤٩	١٦٢	٢.٦٧٩	٣٩١	آب
٣.٦٥٤.٢٧٧	٥٨٦.٥٨٦	٨٤.٣٩٢	٧.٥٦١	٣.٥٦٦.٩٠٦	٥٧٨.٨٦٢	٢.٩٧٨	١٦٣	٢.٨٤٢	٣٨٨	أيلول
٤.٠١٤.٦٠٥	٦٢٤.٦٨٦	١١٨.٠٤٣	٧.٩٥٨	٣.٨٩٢.٣٩٤	٦١٦.٥٧٠	٤.١٦٨	١٥٨	٣.١١١	٤٣٦	تشرين ١
٣.٤٧٨.١٨١	٥٧٨.٠٦٣	١٠٧.٠١١	٧.٨٣٠	٣.٣٦٦.٥٢٠	٥٧٠.٠٧٥	٤.٦٥٠	١٥٨	٢.٨٢٧	٣٩٦	تشرين ٢
٣.٤٥٤.٣٢٥	٥٧١.٧٧٧	١٠٠.٠٣٢	٧.٧٥٠	٣.٣٥١.٤٠٥	٥٦٣.٨٥٦	٢.٨٨٧	١٧١	٣.٠٠٠	٤١١	كانون ١
٣.٠٤٥.٣١٤	٤٨٧.٥٠٥	٩٠.٢٢٥	٦,٢٤٧	٢.٩٥٢.٢٧٠	٤٨١.١١٤	٢.٨١٩	١٤٤	٢.٧٩٨	٣٧٣	٢٠١٩
٣.٠٤٥.٣١٤	٤٨٧.٥٠٥	٩٠.٢٢٥	٦,٢٤٧	٢.٩٥٢.٢٧٠	٤٨١.١١٤	٢.٨١٩	١٤٤	٢.٧٩٨	٣٧٣	كانون ٢
										شباط
										آذار
										نيسان
										أيار
										حزيران
										تموز
										آب
										أيلول
										تشرين ١
										تشرين ٢
										كانون ١

* بناء على إعلام مصرف لبنان رقم ٨٧٧ الصادر في ١٦ أيار ٢٠١٢، ستجري جلسات مقاصة المصارف فقط في المقر الرئيسي لمصرف لبنان، ببيروت. تمت مراجعة هذه الأرقام منذ كانون الثاني ٢٠١٤ فأصبحت تتضمن الشيكات المحصّلة فقط بعد أن استثنت منها عمليات الدفع المباشر.

١٠. الاعتمادات والبوالص المستندية للاستيراد والتصدير (بمليارات الليرات)

البوالص		الاعتمادات المستندية								الفترة
وضعية البوالص بنهاية الفترة	بوالص خارجة خلال الفترة	بوالص واردة خلال الفترة	وضعية الاعتمادات بنهاية الفترة		اعتمادات مستعملة		الاعتمادات المفتوحة خلال الفترة			
			تصدير	استيراد	تصدير	استيراد	تصدير	استيراد		
										٢٠١٨
٦١٥,١	١٠٧,٥	١٧٧,٢	١٣٣,٨	١,٤٠٦,٠	١,٧٣١,٧	٤٣٤,٦	٥٨٣,٥	٥٣٢,٩	٨١٧,٧	كانون ٢
٦١٩,٠	١٠٤,٥	١٨٥,٣	١١٣,٤	١,٢٣٥,٩	١,٧٠١,٤	٤١٨,٥	٦٨٨,٣	٢٦٧,٤	٦٨٦,٦	شباط
٦٢٦,٠	٨٩,٠	٢٢١,١	١٣٠,٢	١,٣١٤,٦	١,٥٤٨,٣	٢٣٤,٢	٧٠٤,١	٣٥٢,٩	٥٩٨,٥	آذار
٦١٠,٢	٨٨,٥	١٧٣,٧	١٣٢,٨	١,٥٢٣,٣	١,٦٥١,٨	٣٢١,٩	٦٥٤,٤	٥٦٠,٨	٨٥٨,٢	نيسان
٦١٦,٩	٩١,٦	١٧٨,٢	١٥١,٧	١,٢٥٦,١	١,٦٧٤,٦	٣٥٠,٦	٧٧٤,٧	٣٦٤,٦	٩٥٩,٥	أيار
٦٢٧,٨	٨٩,٨	١٥٦,٢	١٠٣,٩	١,٢٢٦,٠	١,٧٤٠,١	٣١٧,١	٧١٧,٩	٢٩٥,٩	٨٧٣,٥	حزيران
٦٥٨,٨	٨٧,٠	١٦٤,٠	١٤٢,٣	١,٣٥٤,٢	١,٧٨٦,١	٢٢٥,٥	٧٩٨,٣	٤٣٨,٨	٩٧٣,٧	تموز
٦٨٦,٩	٨٧,٠	١٤٥,٩	١٠٩,٤	١,٣١٧,٧	١,٨٠٥,٥	٣٦٢,١	٧٦٨,١	٣٤٠,١	٨٦٢,٧	آب
٦١١,٣	٨٥,٦	٢٠٥,٥	١٤٥,٤	١,٦٧٣,٦	١,٦٩٧,٥	٤٢١,١	٨٧٨,٦	٧٥٤,٥	٨٠١,٤	أيلول
٥٨٦,٨	٨٧,١	١٦٩,٠	١٤٤,٠	١,٧٤٣,١	١,٧٨٥,٧	٣٠٧,٧	٨٤٩,٣	٣٩١,٩	٩٨٣,٨	تشرين ١
٥٨٧,٤	٩١,٣	١٢٦,٧	١٣٦,٧	١,٢٠٠,٩	١,٧٥٥,٤	٤٨٥,٢	٨٠٥,٢	٤٩٤,٣	٩٠٤,١	تشرين ٢
٥٥٩,١	٩٦,٥	١٣٨,٤	١٢٩,٢	١,٣٠٤,٤	١,٥٢٠,٠	٢٧٠,٧	٨١٣,٨	٣٩٣,٣	٦٣٦,٤	كانون ١
										٢٠١٩
٥٨٤,٤	١١٤,٦	١٢٦,٩	١٦٩,٩	١,٣٧٤,١	١,٤٩١,٧	٣٩٦,١	٦٨٠,٥	٥١٢,١	٧٢٦,٢	كانون ٢

١١. أدوات الدين العام الداخلي (في نهاية الفترة، بمليارات الليرات)

كانون الأول ٢٠١٧	كانون الثاني ٢٠١٨	تشرين الأول ٢٠١٨	تشرين الثاني ٢٠١٨	كانون الأول ٢٠١٨	كانون الثاني ٢٠١٩
٧٤,٠٧٧	٧٥,١٠٤	٧٣,٣١٦	٧٥,٨١٤	٧٧,٩٠١	٧٧,٩٠١
١. سندتات طويلة الأجل*	٧٠,٧٨٢	٦٩,٩٥٢	٧٢,٦٧٩	٧٥,٢٢١	٧٥,٢٢١
- سندتات ما فوق ٢٤ شهراً	٦٢,٣٠٦	٦١,٧٠٩	٦٤,٥٦٠	٦٧,٤٢٩	٦٧,٤٢٩
- سندتات ففة ٢٤ شهراً	٧,٣٧٧	٧,١٨٦	٧,٠٢٠	٦,٧٩٥	٦,٧٩٥
- فائدة القسائم	١,٠٩٩	١,٠٠٧	١,٠٩٩	٩٩٧	٩٩٧
٢. سندتات قصيرة الأجل*	٣,٠٦١	٣,٣٣٣	٣,٠٩١	٢,٤٠٦	٢,٤٠٦
- سندتات ففة ١٢ شهراً	٢,٠١٣	٢,٢٣٢	٢,٤٦١	١,٩٧٤	١,٩٧٤
- سندتات لسة أشهر	٩١٨	٨٥١	٥٢٢	١٩٤	١٩٤
- سندتات لثلاثة أشهر	١٣٠	٢٥٠	١٠٨	٢٣٨	٢٣٨
٣. قروض	٢٣٤	٢٣٧	٢٧٣	٢٧٤	٢٧٤

إن الفروقات الطفيفة بين أرقام هذا الجدول والأرقام المنشورة من قبل وزارة المالية ترد إلى تصويب بعض الأرقام التي تكون نشرت سابقاً على أساس شبه نهائي حرصاً على عدم تأخير صدور هذه المعلومات.

* إن سندتات الخزينة مسجلة بقيمتها الفعلية (القيمة الشرائية+الفوائد المتراكمة).

١٢. أسعار صرف أهم العملات الاجنبية (بالليرة اللبنانية)

دولار أميركي	يورو	فرنك سويسري	جنيه استرليني	ين ياباني (١٠٠)	دولار كندي	فضة (اونصة)	ذهب (اونصة)	
متوسط الفترة								٢٠١٨
١٤٥٠٧,٥	١٤٨٣٩	١٤٥٦٩	٢٤٠٨٢	١٤٣٦٠	١٤٢١٣	٢٥٤٨٨٥	٢٤٠٠٨٤٥٦٤	كانون الثاني
١٤٥٠٧,٥	١٤٨٥٩	١٤٥٩١	٢٤١٠٦	١٤٤٢١	١٤١٦٦	٢٤٤٨٢٦	١٤٩٩٧٤٥٧٢	آذار
١,٥٠٧,٥	١٤٧٦٢	١٤٥٢٤	٢٤٠٠٤	١٤٣٧٠	١٤١٤٩	٢٤٤٨٥٩	١٤٩٣١٤٢٤٨	حزيران
١٤٥٠٧,٥	١٤٧٥٩	١٤٥٥٧	١٤٩٦٧	١٤٣٤٦	١٤١٥٦	٢١٤٥٢٧	١٤٨٠٨٤٠٢٩	أيلول
١٤٥٠٧,٥	١٤٧١٦	١٤٥١٩	١٤٩١١	١٤٣٤٢	١٤١٢٤	٢٢٤١١٧	١٤٨٨٣٤٠٥٦	كانون الأول
نهاية الفترة								٢٠١٩
١٤٥٠٧,٥	١٤٧٢١	١٤٥٢٣	١٤٩٤٣	١٤٣٨٤	١٤١٣٣	٢٣٤٥١٤	١٤٩٤٧٤٥٣٤	كانون الثاني
متوسط الفترة								٢٠١٨
١٤٥٠٧,٥	١٤٨٧٨	١٤٦١٦	٢٤١٣٦	١٤٣٨٦	١٤٢٢٧	٢٥٤٩٩٥	٢٤٠٢٤٤٨٧٤	كانون الثاني
١٤٥٠٧,٥	١٤٨٥٨	١٤٥٧٦	٢٤١٢٠	١٤٤١٥	١٤١٦٨	٢٤٤٥٢١	١٤٩٩٧٤٦٦٤	آذار
١٤٥٠٧,٥	١٤٧٥٦	١٤٥١٨	١٤٩٨٥	١٤٣٦١	١٤١٤٠	٢٤٤٢٤١	١٤٨٨٥٤٧٤٧	حزيران
١٤٥٠٧,٥	١٤٧٥١	١٤٥٤٣	١٤٩٧٠	١٤٣٢٨	١٤١٥٨	٢١٤٥٧٣	١٤٧٨٣٤٩٠٠	أيلول
١٤٥٠٧,٥	١٤٧٢٥	١٤٥٣٠	١٤٩٠٦	١٤٣٦٦	١٤١٠٧	٢٣٤٠٦٥	١٤٩٢٣٤٩٠٢	كانون الأول
نهاية الفترة								٢٠١٩
١٤٥٠٧,٥	١٤٧٣٢	١٤٥١٨	١٤٩٧٩	١٤٣٨٨	١٤١٤٨	٢٤٤٢٨٤	١٤٩٩٤٤٨٤٥	كانون الثاني

١٣. الدين العام بحسب مصادر التمويل (في نهاية الفترة)

كانون الأول ٢٠١٧	كانون الثاني ٢٠١٨	تشرين الأول ٢٠١٨	تشرين الثاني ٢٠١٨	كانون الأول ٢٠١٨	كانون الثاني ٢٠١٩	
٧٤.٠٧٧	٧٥.١٠٤	٧٣.٣١٦	٧٥.٨١٤	٧٧.٨٥٢	٧٧.٩٠١	١. الدين القائم بالليرة اللبنانية (بالمليارات)
٣٥.٥٨٠	٣٧.٨٢٢	٣٦.٦٣٨	٣٨.٩٥٦	٣٩.٠٠٦	٣٩.١٨٤	أ.المصرف المركزي
٣٥.٥٨٠	٣٧.٨٢٢	٣٦.٦٣٨	٣٨.٩٥٦	٣٩.٠٠٦	٣٩.١٨٤	محفظة سندات الخزينة ^١
٠	٠	٠	٠	٠	٠	قروض للمؤسسات العامة
٢٧.٧٥٦	٢٦.٤١٣	٢٥.٤٦١	٢٥.٣٨٠	٢٧.٤٠٢	٢٧.٢٣٨	ب.المصارف
٢٧.٥٢٢	٢٦.١٧٦	٢٥.١٨٨	٢٥.١٠٣	٢٧.١٢٦	٢٦.٩٦٤	سندات الخزينة ^٢
٢٣٤	٢٣٧	٢٧٣	٢٧٧	٢٧٦	٢٧٤	قروض للمؤسسات العامة
١٠.٧٤١	١٠.٨٦٩	١١.٢١٧	١١.٤٧٨	١١.٤٤٤	١١.٤٧٩	ج.سندات القطاع غير المصرفي ^٣
١٥.٦٥٩	١٦.٥٦١	١٤.٨٩٤	١٣.٠٢٠	١٤.١٨٦	١٤.١١٤	٢.ودائع القطاع العام
٥٨.٤١٨	٥٨.٥٤٣	٥٨.٤٢٢	٦٢.٧٩٤	٦٣.٦٦٦	٦٣.٧٨٧	٣.الدين الصافي بالليرة اللبنانية
٣٠.٣٩٥	٣٠.٥٧٦	٣٥.٤٠٨	٣٣.٣٦٦	٣٣.٤٩٥	٣٣.٦٤١	٤.الدين بالعملة الأجنبية (بملايين الدولارات)
١٠٤.٢٣٩	١٠٤.٦٣٧	١١١.٧٩٩	١١٣.٠٩٣	١١٤.١٥٩	١١٤.٥٠١	٥.مجموع الدين الصافي (بمليارات الليرات)

المصدر: وزارة المالية، أرقام شبه نهائية قابلة للتصحيح. إن الفروقات الطفيفة بين أرقام هذا الجدول والأرقام المنشورة من قبل وزارة المالية ترد إلى تصويب بعض الأرقام التي تكون نشرت سابقاً على أساس شبه نهائي حرصاً على عدم تأخير صدور هذه المعلومات.

^١ سندات الخزينة مسجلة بقيمتها الفعلية (القيمة الشرائية+الفوائد المترتبة).

^٢ ابتداءً من أيلول ١٩٩٩، تشمل هذه الأرقام صكوك المديونات الى جانب سندات الخزينة.

^٣ نظراً لتوسع سوق سندات الخزينة، يتعذر احصاء حيازاتها من قبل غير المقيمين، ولذلك أدرجت جميع سندات الخزينة المصدرة بالليرة في الدين القائم بالليرة اللبنانية، والسندات المصدرة بالدولار في الدين بالعملة الأجنبية.

١٤. سندات دين الجمهورية اللبنانية بالعملة الأجنبية

إقفال كانون الثاني ٢٠١٩			إقفال كانون الأول ٢٠١٨			استحقاق	
هامش	فائدة %	سعر	هامش	فائدة %	سعر		
٧,٢٣	٩,٤٢	٩٩,١٣	٥,٥٧	٧,٩٥	٩٩,٢٥	٢٠١٩/٠٤/٢٣	فئة ٥ سنوات (٥٠٠ مليون دولار)
٥,٤٢	٧,٧١	٩٩,٤٨	٧,٢٩	٩,٧٧	٩٨,٦٠	٢٠١٩/٠٥/٢٠	فئة ٨ سنوات (٦٥٠ مليون دولار)
٥,٩٠	٨,٤٥	٩٧,٦٧	٨,٠٣	١٠,٦٣	٩٥,٦٥	٢٠١٩/١١/٢٨	فئة ٨ سنوات (١٥٠٠ مليون دولار)
٨,٨٤	١١,٣٧	٩٤,٩٧	٨,٠٣	١٠,٦٣	٩٥,٣٧	٢٠٢٠/٠٣/٠٩	فئة ١٠ سنوات (١٢٠٠ مليون دولار)
٩,٦١	١٢,١٦	٩٣,١٠	٨,٠٦	١٠,٦٧	٩٤,٣٠	٢٠٢٠/٠٤/١٤	فئة ١٦ سنوات (٧٠٠ مليون دولار)
٩,٢٥	١١,٨٠	٩٣,٠٠	٧,٦٩	١٠,٣٠	٩٤,٥٠	٢٠٢٠/٠٦/١٩	فئة ٧ سنوات (٦٠٠ مليون دولار)
٩,٠٣	١١,٥١	٩٣,٨٢	٨,٧٢	١١,٢٠	٩٤,٢٠	٢٠٢١/٠٤/١٢	فئة ١٥ سنة (٢٠٩٢,٤٦٩ مليون دولار)
٨,٥٨	١١,٠٣	٨٧,٠٠	٨,٣٧	١٠,٨٣	٨٧,٢٥	٢٠٢٢/٠٥/٢٧	فئة ٦ سنة (٥٠٠ مليون دولار)
٨,٥٢	١٠,٩٨	٨٥,٥٩	٨,٤٨	١٠,٩٤	٨٥,٤٣	٢٠٢٢/١٠/٠٤	فئة ١٢ سنة (١٥٤٠ مليون دولار)
٧,٨٨	١٠,٣٦	٨٦,٠٧	٨,٦٥	١١,١٤	٨٣,٥٦	٢٠٢٣/٠١/٢٧	فئة ١٠ سنة (١١٠٠ مليون دولار)
٨,٧٠	١١,١٧	٨٤,٠٠	٨,٤٣	١٠,٩٣	٨٤,٥٠	٢٠٢٣/٠٥/٢٦	فئة ٧ سنة (٥٠٠ مليون دولار)
٧,٩٤	١٠,٤٠	٨٥,١٧	٨,٣٨	١٠,٨٦	٨٣,٣٣	٢٠٢٤/٠٤/٢٢	فئة ٨ سنة (٧٠٠ مليون دولار)
٧,٨٧	١٠,٣٤	٨٢,٥٩	٨,٦٢	١١,١٠	٧٩,٥٦	٢٠٢٤/١١/٠٤	فئة ٩ سنة (٥٠٠ مليون دولار)
٨,٢٧	١٠,٧٣	٨٤,١٠	٨,٥٦	١١,٠٥	٨٢,٧٥	٢٠٢٤/١٢/٠٣	فئة ١٥ سنة (٢٥٠ مليون دولار)
٧,٦٠	١٠,١٦	٨٢,٤١	٨,٥٤	١١,٠٩	٧٨,٦٠	٢٠٢٥/٠٢/٢٦	فئة ١٠ سنة (٨٠٠ مليون دولار)
٧,٨٨	١٠,٤٤	٨٠,٨٨	٨,١٥	١٠,٧٤	٧٩,٥٠	٢٠٢٥/٠٦/١٢	فئة ١٣ سنة (٨٠٠ مليون دولار)
٧,٤٩	١٠,٠٤	٨١,٦٤	٨,٠٢	١٠,٧٠	٧٨,٥٠	٢٠٢٦/١١/٢٧	فئة ١٥ سنة (٧٢٥ مليون دولار)
٧,٩٦	١٠,٥٢	٨٠,٢٥	٨,١٤	١٠,٧٣	٧٩,١٣	٢٠٢٧/٠٣/٢٣	فئة ١٠ سنة (١٢٥٠ مليون دولار)
٧,٤٦	١٠,١٣	٨٠,٥٦	٨,١٩	١٠,٨٤	٧٧,٠١	٢٠٢٧/١١/٢٩	فئة ١٥ سنة (١٠٠٠ مليون دولار)
٧,٦١	١٠,٢٨	٨٠,٨٨	٧,٧٦	١٠,٤٣	٨٠,٠٠	٢٠٢٨/٠٣/٢٠	فئة ١٠ سنة (٧٠٠ مليون دولار)
٧,٢٣	٩,٩٠	٧٩,٩٨	٧,٩٨	١٠,٦٣	٧٦,٠٥	٢٠٢٨/١١/٠٣	فئة ١٣ سنة (٥٠٠ مليون دولار)
٧,٧٠	١٠,٣٧	٧٨,٠٠	٧,٩٣	١٠,٦٢	٧٦,٦٣	٢٠٢٩/٠٥/٢٥	فئة ١٤ سنة (١٠٠٠ مليون دولار)
٧,٢٤	٩,٩١	٧٨,٣٧	٨,٠١	١٠,٦٧	٧٤,١٦	٢٠٣٠/٠٢/٢٦	فئة ١٥ سنة (١٤٠٠ مليون دولار)
٧,٢٧	٩,٩٣	٧٩,٥٠	٧,٨٧	١٠,٥٣	٧٥,٩٦	٢٠٣١/٠٤/٢٢	فئة ١٥ سنة (٣٠٠ مليون دولار)
٧,٣٣	١٠,٠٠	٧٩,٦٦	٧,٥٨	١٠,٢٧	٧٧,٩٧	٢٠٣١/١١/٢٠	فئة ١٥ سنة (١٠٠٠ مليون دولار)
٧,٢٢	٩,٨٩	٧٨,٩٩	٧,٩٥	١٠,٦٠	٧٤,٧١	٢٠٣٢/٠٣/٢٣	فئة ١٥ سنة (١٠٠٠ مليون دولار)
٧,٥١	١٠,١٨	٨٥,٢٢	٨,١٢	١٠,٨٢	٨١,١٣	٢٠٣٣/٠٥/١٧	فئة ١٥ سنة (١٥٠٠ مليون دولار)
٧,٥٠	١٠,١٧	٨٥,٢٣	٨,٠٢	١٠,٧١	٨١,٦٣	٢٠٣٤/٠٥/١٧	فئة ١٦ سنة (١٥٠٠ مليون دولار)
٦,٩٧	٩,٦٤	٧٨,٧٠	٧,٦٣	١٠,٢٨	٧٤,٣٧	٢٠٣٥/١١/٠٢	فئة ١٥ سنة (٦٠٠ مليون دولار)
٧,١٤	٩,٨٠	٧٨,٥٢	٧,٦٨	١٠,٣٣	٧٤,٩٠	٢٠٣٧/٠٣/٢٣	فئة ٢٠ سنة (٧٥٠ مليون دولار)

١٥. سندات دين المصارف بالعملة الأجنبية

إقفال كانون الثاني ٢٠١٩			إقفال كانون الأول ٢٠١٨			إستحقاق	Eurobonds
هامش	فائدة	سعر	هامش	فائدة	سعر		
٤,٧٤	٧,٢١	٩٩,٥٤	٤,٧٤	٧,١٩	٩٩,٥٨	٢١/٠٦/٢٠٢١	١٠ سنوات (Euro Notes) بيبلوس
٧,٦٩	١٠,١٨	٩٠,٩٥	٧,٢٧	٩,٧٧	٩٢,١٥	٠٤/٠٥/٢٠٢٣	٥ سنوات (Certificate) بلوم بنك
٤,٣٧	٦,٨٠	٩٩,٨١	٤,٣٦	٦,٨٢	٩٩,٧٠	١٦/١٠/٢٠٢٣	١٠ سنوات (Bond) عودة

١٦. التداول بالأسهم في بورصة بيروت (كانون الثاني - ٢٠١٩)

الشركة	حجم الأسهم المنفذة	النسبة من الحجم	قيمة التنفيذ (\$)	النسبة من القيمة	سعر الإقبال (\$)	معدل السعر (\$)
سوليدير "أ"	٣٦٥,١٦٣	٣,٤٦٪	٢,٣٨٨,٦٨٥	٤,٣٨٪	٦,٦٢٠	٦,٥٤
سوليدير "ب"	١٦٦,٩٠٧	١,٥٨٪	١,٠٦٧,٣٠٩	١,٩٦٪	٦,٤٣٠	٦,٣٩
البنك اللبناني للتجارة "C"	-	-	-	-	٠,٩٣٠	-
البنك اللبناني للتجارة "أسهم تفضيلية" فئة "C"	-	-	-	-	١٠٠,٠٠٠	-
البنك اللبناني للتجارة "أسهم تفضيلية" فئة "D"	-	-	-	-	٩٤,٠٠٠	-
البنك اللبناني للتجارة "أسهم تفضيلية" فئة "H"	-	-	-	-	٩٤,٠٠٠	-
بنك عودة "C"	٩,٣٦٩,٤١٢	٨٨,٨٠٪	٤٥,٨٦٩,٢٣٧	٨٤,٠٢٪	٤,٦٤٠	٤,٩٠
بنك عودة "GDR"	٦٢٠,٥٤	٠,٥٩٪	٢٩٠,٤٣٥	٠,٥٣٪	٤,٧٥٠	٤,٦٨
بنك عودة "أسهم تفضيلية" فئة "H"	-	-	-	-	٨٧,٠٠٠	-
بنك عودة "أسهم تفضيلية" فئة "I"	-	-	-	-	٨٩,٩٠٠	-
بنك عودة "أسهم تفضيلية" فئة "J"	-	-	-	-	٩٠,٠٠٠	-
بنك بيروت "C"	-	-	-	-	١٨,٨٠٠	-
بنك بيروت "أسهم أولوية ٢٠١٤"	-	-	-	-	٢١,٠٠٠	-
بنك بيروت "أسهم تفضيلية" فئة "H"	٢٨٠	-	٦,٩٨٦	٠,٠١٪	٢٤,٩٥٠	٢٤,٩٥
بنك بيروت "أسهم تفضيلية" فئة "I"	-	-	-	-	٢٤,٩٥٠	-
بنك بيروت "أسهم تفضيلية" فئة "J"	-	-	-	-	٢٥,٠٠٠	-
بنك بيروت "أسهم تفضيلية" فئة "K"	-	-	-	-	٢٥,٠٠٠	-
بنك بيلوس "C"	١٠٢,٥٠٧	٠,٩٧٪	١٣٨,٩٨٥	٠,٢٥٪	١,٣٥٠	١,٣٦
بنك بيلوس GDR	-	-	-	-	٧٥,٠٠٠	-
بنك بيلوس "أسهم تفضيلية ٢٠٠٨"	١,٠٠٠	٠,٠١٪	٧٢,٠٠٠	٠,١٣٪	٧٢,٠٠٠	٧٢,٠٠
بنك بيلوس "أسهم تفضيلية ٢٠٠٩"	٩,٣٩١	٠,٠٩٪	٦٥٦,٦٤٧	١,٢٠٪	٧٠,٠٠٠	٦٩,٩٢
بنك بيمو "C"	٣٣,٣٩٦	٠,٣٢٪	٥٢,١٣٧	٠,١٠٪	١,٥٥٠	١,٥٦
بنك بيمو "أسهم تفضيلية ٢٠١٣"	-	-	-	-	٩٦,٧٠٠	-
بنك لبنان والمهجر "GDR"	١٣٩,٩٩٣	١,٣٣٪	١,٢٨٦,٣٠٥	٢,٣٦٪	٨,٩٠٠	٩,١٩
بنك لبنان والمهجر	٣٠٠,٧٦٢	٢,٨٥٪	٢,٧٥٧,٩٣١	٥,٠٥٪	٩,٠٥٠	٩,١٧
ريمكو	-	-	-	-	٣,٢٨٠	-
هولسيم لبنان	٣٦٣	-	٥,٥٠٣	٠,٠١٪	١٥,١٦٠	١٥,١٦
الإسمنت الأبيض إسمي	-	-	-	-	٢,٥٥٠	-
المجموع	١٠,٥٥١,٢٢٨	١٠٠٪	٥٤,٥٩٢,١٦٠	١٠٠٪	-	-

١٧. أدوات مالية مختلفة

التغيير	معدل السعر (\$)	إقبال كانون الثاني ٢٠١٩ (\$)	معدل السعر (\$)	إقبال كانون الأول ٢٠١٨ (\$)	
-٨,٧٨٪	٨,٨٣	٨,٨٠ - ٨,٨٥ \$	٩,٦٨	٩,٥٥ - ٩,٨٠ \$	GDR (لبنان والمهجر)
-٠,٦٢٪	٤,٧٩	٤,٧٢ - ٤,٨٦ \$	٤,٨٢	٤,٧٠ - ٤,٩٤ \$	GDR (عودة)
٠,٠٠٪	٧٧,٠٠	٧٧,٠٠ - ٠,٠٠ \$	٧٧,٠٠	٧٧,٠٠ - ٠,٠٠ \$	GDR (بيلوس)



مصرف لبنان
BANQUE DU LIBAN