



مصرف لبنان
BANQUE DU LIBAN

مديرية الإحصاءات والأبحاث الاقتصادية

العدد ٢٩٤

النشرة الشهرية

تشرين الثاني ٢٠١٨

أهم التطورات (النسب المئوية المذكورة في ما يلي تشير إلى تغيرات على أساس سنوي، ما لم يذكر خلاف ذلك)

بلغ المؤشر الاقتصادي العام لمصرف لبنان ٣١٦,٥ في تشرين الثاني ٢٠١٨ مقابل ٣٠٩,٢ في الشهر السابق و ٣٢٣,٩ في تشرين الثاني ٢٠١٧. سجل ميزان المدفوعات عجزاً بما يوازي ٩٥٣,٩ مليون دولار خلال الشهر. بلغ نمو الميزانية المجمعة للمصارف التجارية ١٤,٠% على أساس سنوي. سجلت نسبة دولرة الودائع ٦٩,١% في نهاية تشرين الثاني. ارتفعت معدلات الفائدة المصرفية على الحسابات الدائنة والمدينة بالليرة كما على تلك الدائنة والمدينة بالدولار.

سجل ميزان المدفوعات عجزاً بما يوازي ٩٥٣,٩ مليون دولار في تشرين الثاني ٢٠١٨. وقد تمثل هذا العجز بانخفاض الموجودات الخارجية الصافية لدى مصرف لبنان بقيمة ٢٢٧٠,٢ مليون دولار وارتفاع الموجودات الخارجية الصافية لدى المصارف والمؤسسات المالية بقيمة ١٣١٦,٣ مليون دولار. وبلغ بذلك الرصيد التراكمي لميزان المدفوعات منذ أول السنة وحتى نهاية تشرين الثاني عجزاً يوازي ٤٠٧٥,٦ مليون دولار مقابل عجزاً يوازي ١٠٠٩,٥ مليون دولار في الفترة المماثلة من العام ٢٠١٧.

وفقاً لأرقام وزارة المالية بلغ مجموع الدين العام الصافي ١١٣٠٧١ مليار ليرة في تشرين الثاني ٢٠١٨ مسجلاً ازدياداً شهرياً قدره ١٢٨٩ مليار ليرة. وقد نتج هذا الارتفاع عن ازدياد الدين العام الصافي بالليرة بمقدار ٤٣٧٢ مليار ليرة ليبلغ ٦٢٧٩٤ مليار ليرة وانخفاض الدين العام المحرر بعملات أجنبية بمقدار ٢٠٤٥ مليون دولار ليسجل ٣٣٣٥١ مليون دولار في نهاية الشهر. وعلى أساس سنوي، بلغ نمو الدين العام الصافي ٥٧,٥% والدين بالليرة ٥,٩% وبالعملات الأجنبية ٩,٥%.

بلغ احتياطي مصرف لبنان من العملات الأجنبية ٤١٣٢٨,١ مليون دولار مسجلاً انخفاضاً سنوياً نسبته ٥,٢% ومقداره ٢٢٦٣,٣ مليون دولار. أما مجموع الاحتياطي الخارجي بما فيه الذهب، فقد بلغ ٥٢٦٠٥,١ مليون دولار. هذا وقد بقي **سعر صرف الدولار الأميركي** الوسطي في سوق بيروت مستقراً على ١٥٠٧,٥٠ ليرة.

لم يطرأ أي تغير في تشرين الثاني ٢٠١٨ على **معدلات فائدة** سندات الخزينة. فسجل معدل الفائدة الفعلية في نهاية الشهر: ٤,٤٤% لفة ٣ أشهر، ٤,٩٩% لفة ٦ أشهر و ٥,٣٥% لفة ١٢ شهراً. واستقرت فائدة القسيمة على سندات الستين والثلاث سنوات على ٥,٨٤% و ٦,٥٠% على التوالي. أما معدلات الفائدة المصرفية، فقد ازدادت في تشرين الثاني إلى ٧,٩٧% على الحسابات الدائنة بالليرة (+٢٣ نقطة أساس) وإلى ١٠,١٥% على الحسابات المدينة بالليرة (+٥٥ نقطة أساس). وشهدت الفائدة المصرفية المحلية بالدولار الأميركي ازدياداً على الحسابات الدائنة والمدينة. فسجل معدل الفائدة الوسطي المثقل على حسابات التسليف بالدولار ٨,٥٧% في تشرين الثاني (+٢٧ نقطة أساس). أما متوسط الفائدة على حسابات الادخار بالدولار فسجل ٤,٩٠% (+٢٧ نقطة أساس).

بلغت الكتلة النقدية M٣ ٢١١٥٢٥,١ مليار ليرة في تشرين الثاني مسجلة نمواً سنوياً نسبته ٢,٢% مقابل ١,٠% في تشرين الأول ٢٠١٨. وبقي التسليف المصرفي للقطاع الخاص العامل الأبرز في خلق النقد إلى جانب التسليفات للقطاع العام. وفي ما خص مكونات الكتلة النقدية، تجدر الإشارة إلى أن الودائع بالليرة سجلت تراجعاً بنسبة ١,٢% والودائع بالعملات الأجنبية ارتفاعاً بنسبة ٤,١%.

بلغت الميزانية المجمعة للمصارف التجارية ٣٧١٦١٤ مليار ليرة في تشرين الثاني مسجلة بذلك نمواً سنوياً بنسبة ١٤,٠% مقابل ١٢,٤% في تشرين الأول ٢٠١٨. ازدادت ودايع القطاع الخاص المقيم وغير المقيم بنسبة ٤,٤% والتسليفات الممنوحة للقطاع الخاص بنسبة ٠,٣%. وسجلت **نسبة الدولرة** في الودائع ٦٩,١%.

تقلص عجز الميزان التجاري بنسبة ١٣,٥% وسجل ١٢٩٤,٦ مليون دولار في نهاية تشرين الثاني، وذلك نتيجة انخفاض قيمة الواردات إلى ١٥٣٦,٥ مليون دولار أي بنسبة ١١,٠% وارتفاع قيمة الصادرات إلى ٢٤١,٩ مليون دولار أي بنسبة ٥,٧%.

انخفضت كميات الإسمنت المسلمة، وهي مؤشر النشاط الحالي لقطاع البناء، بنسبة ١٤,١% و**مساحات البناء المرخصة**، مؤشر النشاط المستقبلي للقطاع، بنسبة ٧,٨% مقارنة بشهرين الثاني ٢٠١٧.

شهد إنتاج الكهرباء انخفاضاً إلى ١١١٠,٩ مليون كيلووات ساعة خلال الشهر، أي بنسبة ٠,٩% على أساس سنوي.

انخفض عدد الطائرات في مطار بيروت بنسبة ١,٢% فيما ازداد عدد المسافرين بنسبة ٦,٠% نتيجة ارتفاع عدد المسافرين القادمين والمغادرين بنسبة ٩,٠% و ٣,٢% على التوالي وتراجع عدد المسافرين العابرين بنسبة ٤٦,٣%. أما حجم الشحن الجوي، فقد تقلص بنسبة ٦,٩%.

تقلصت حركة السفن وحركة البضائع في مرفأ بيروت بنسبة ٩,٢% و ١٧,٨% في تشرين الثاني ٢٠١٨.

تطورات تشرين الثاني ٢٠١٨

المؤشر الاقتصادي العام لمصرف لبنان

بلغ المؤشر الاقتصادي العام لمصرف لبنان ٣١٦,٥ في تشرين الثاني ٢٠١٨ مقابل ٣٠٩,٢ في الشهر السابق و٣٢٣,٩ في تشرين الثاني ٢٠١٧، مسجلاً بذلك انخفاضاً سنوياً بنسبة ٢,٣%.

المؤشر الاقتصادي العام (متوسط ١٩٩٣ = ١٠٠)

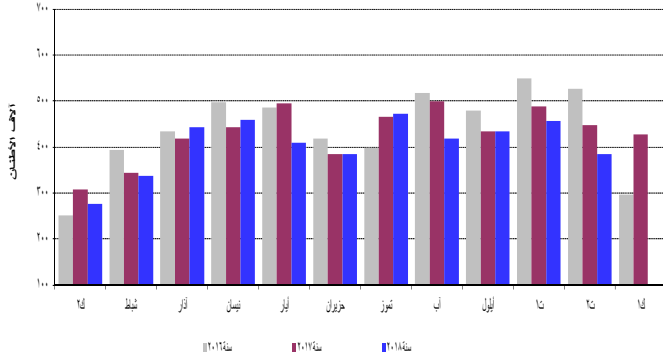
المؤشر	التغيرات الشهرية %	التغيرات السنوية %
تشرين الثاني ٢٠١٧	٥,٩	٤,٠
كانون الأول ٢٠١٧	-١,٧	٨,٩
كانون الثاني ٢٠١٨	-٢,٨	٤,١
شباط ٢٠١٨	١,٢	٢,٥
آذار ٢٠١٨	٢,٧	٥,٠
نيسان ٢٠١٨	١,٣	٢,٥
أيار ٢٠١٨	-٦,٩	-١,٨
حزيران ٢٠١٨	-١,٧	٢,٧
تموز ٢٠١٨	٢,٩	٠,٩
آب ٢٠١٨	-٣,٣	-١,٨
أيلول ٢٠١٨	-١,٥	٠,٤
تشرين الأول ٢٠١٨	٥,٨	١,٠
تشرين الثاني ٢٠١٨	٢,٤	-٢,٣

القطاعات الإنتاجية

قطاع البناء

انخفضت كميات الإسمنت المسلمة، وهي مؤشر النشاط الحالي لقطاع البناء، بنسبة ١٤,١% ومساحات البناء المرخصة، مؤشر النشاط المستقبلي للقطاع، بنسبة ٧,٨% مقارنة بتشرين الثاني ٢٠١٧.

تسليمات الإسمنت



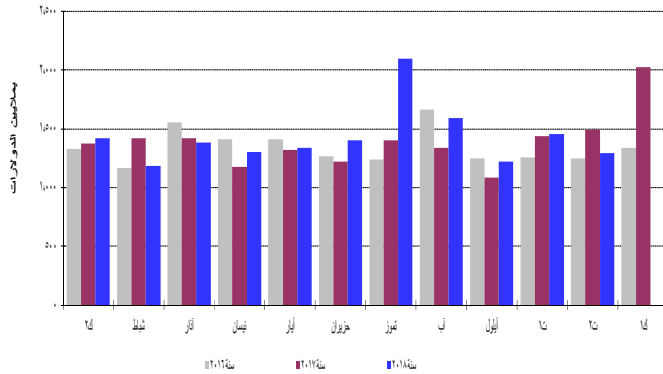
المصادر: شركات الإسمنت

شهدت الرسوم العقارية المحصلة تدنياً بنسبة ٢١,٣% فبلغت ٧٥,٣ مليار ليرة مقارنة بتشرين الثاني ٢٠١٧.

التجارة الخارجية

تقلص عجز الميزان التجاري بنسبة ١٣,٥% وسجل ١٢٩٤,٦ مليون دولار في نهاية تشرين الثاني، وذلك نتيجة انخفاض قيمة الواردات إلى ١٥٣٦,٥ مليون دولار أي بنسبة ١١,٠% وارتفاع قيمة الصادرات إلى ٢٤١,٩ مليون دولار أي بنسبة ٥,٧%. انخفضت الرسوم الجمركية المحصلة بنسبة ٧,٤% وسجلت ١٦٨,٩ مليار ليرة خلال هذا الشهر.

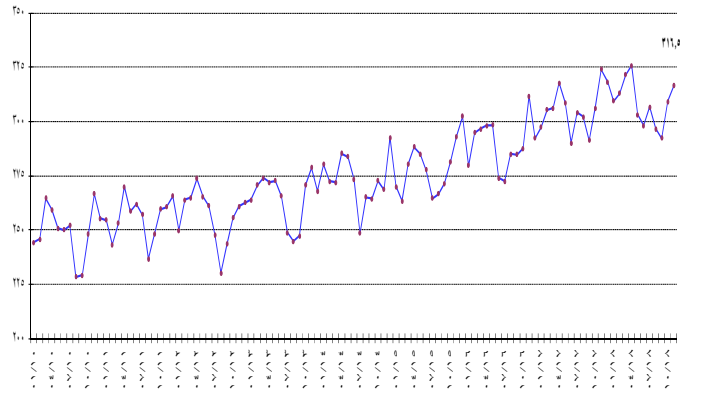
عجز الميزان التجاري



المصادر: المجلس الأعلى للحمارك

توزعت حصص أهم بلدان المصدر منذ مطلع العام ولغاية تشرين الثاني ٢٠١٨ على الشكل التالي: الصين ١٠,٣%، اليونان ٨,٦%، إيطاليا ٧,٩%، الولايات المتحدة ٧,٠% وألمانيا ٥,٩%. توزعت هذه الحصص في تشرين الثاني ٢٠١٨ على الشكل التالي:

المؤشر العام



نشاط غرفة المقاصة

انخفض مجموع قيمة الشيكات المحصلة بنسبة ٣,٨% في تشرين الثاني ٢٠١٨. تقلصت قيمة الشيكات المحررة باليرة اللبنانية بنسبة طفيفة بلغت ٠,٣% وتلك المحررة بالعملة الأجنبية بنسبة ٥,٦%. بلغت حصة الشيكات المحصلة المحررة بعملة أجنبية من مجموع الشيكات المحصلة ٦٥,٠% مسجلة انخفاضاً بنسبة ١,٩%.

ازدادت حصة الشيكات المرتجعة بنسبة ٢٦,٢% خلال الشهر مقارنة بالشهر ذاته من العام الماضي، وسجلت ٢,٦% من مجموع قيمة الشيكات في نهاية هذا الشهر.

مؤشرات اقتصادية رئيسية (جميع التغيرات هي بالنسبة إلى الشهر نفسه من العام السابق)

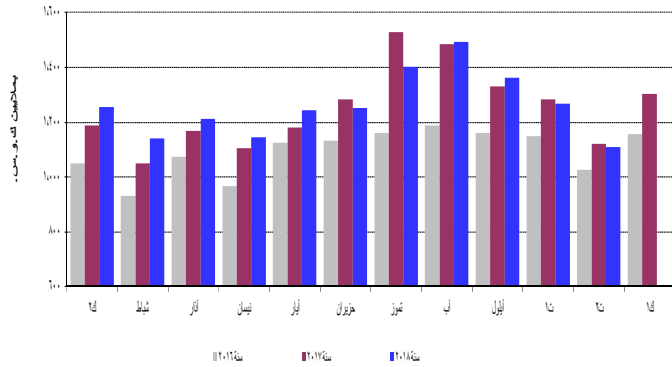
كانون الأول-١٦	موسم-١٦	تشرين الثاني-١٧	كانون الأول-١٧	موسم-١٧	تشرين الأول-١٨	تشرين الثاني-١٨
مقاصة الشيكات باليرة اللبنانية^١						
٢,٨٣٢,٩٥٣	٢,٤٩٨,٧٦١	٢,٨٣٣,٨٤٦	٣,٢١٣,٠٥٢	٢,٧٢٢,٩٤٣	٣,١١٠,٧٢١	٢,٨٢٦,٥٠٥
٩,٩٩	٦,٢٩	١١,٦١	١٣,٤٢	٨,٩٧	٣,٤٧	٠,٢٦-
نسبة التغير (%)						
مقاصة الشيكات بالعملة الأجنبية^{**١}						
٣,٨٧٥	٤,٠١٢	٣,٦٨٦	٤,١٢٧	٣,٨٨١	٤,٠١٥	٣,٤٧٨
٩,١٢-	٥,٢٦-	٧,٠٢-	٦,٥٠	٣,٢٥-	٣,١٠-	٥,٦٣-
نسبة التغير (%)						
مجموع مقاصة الشيكات^{**}						
٨,٦٧٤,٤١٦	٨,٥٠٤,٦٣٥	٨,٥٣٨,٩١٣	٩,٤٣٤,٤٣٧	٨,٥٧٤,٢٥٢	٩,١٢٢,٧٣٩	٨,٠٦٩,٨٦٢
طلبات الاستعلام لدى مركزية المخاطر^١						
٢٦,٧٥٤	٣٠,٧٥٧	٣٤,١٦٦	٢٩,٢٩٣	٣٥,٥١١	٢٨,٢٩٥	٢٣,٥٧٨
١٧,٨٨	١٣,٦٨	٤,٣٨	٩,٤٩	١٥,٤٦	٢٥,١٤-	٣٠,٩٩-
نسبة التغير (%)						
رخص البناء^{**٢}						
٩,٠٣,٩٢٣	١٠,١٩,٤٩٢	٧١٥,٤٩٧	٩,١٠,٢٥٩	٩٧٧,٥٣٢	٧٧٦,٣٦٥	٦٥٩,٨٣٧
١٦,٢٢-	٠,٨٦-	٣٩,٦٣-	٠,٢٩-	٤,١٢-	٢٤,٠٠-	٧,٧٨-
نسبة التغير (%)						
الاسمنت المسلم^{**٣}						
٢٩٦,٥٢١	٤٣٨,٦٢٢	٤٤٦,٧٧٥	٤٢٦,٥٤٣	٤٢٩,٠٥١	٤٥٦,٦٨٧	٣٨٣,٦٣٢
٣٣,٧٧-	٤,٣٧	١٤,٨٩-	٤٣,٨٥	٢,١٨-	٦,٣٦-	١٤,١٣-
نسبة التغير (%)						
الرسوم العقارية المستوفاة^٤						
١,٠٧,٣٩٤	٧١٤,٩٠٨	٩٥,٦٣٦	١,٠١,١٦٣	٨٤,٨٦٦	٧٠,٥٠٥	٧٥,٢٧٢
٨,٤١	٣,٤٥	٢٥,٥٤	٥,٨٠-	١٨,٠٢	٣٤,٨٤-	٢١,٢٩-
نسبة التغير (%)						
مجموع المستوردات^{**٥}						
٢,٣٨٦,٣٨٣	٢,٤٠٢,٦٢٠	٢,٦٠٢,٤٥١	٢,٤٦٣,٥٥٣	٢,٤٦٠,٨٣١	٢,٥٩٠,٩٢٨	٢,٣١٦,٩٩٥
١٧,١٤-	٢,٨٢	١٥,٦٤	٣,٢٣	٢,٤٢	٢,٨٧-	١٠,٩٧-
نسبة التغير (%)						
مجموع الصادرات^{**٥}						
٣,٦٨,٢٢٣	٣,٧٤,٠٥٩	٣,٤٥,٢٢٥	٣,٧٨,١٧٧	٣,٥٧,٣٣٨	٣,٩٨,٨٧٣	٣,٦٤,٨١١
٣,٣١	٠,٨٢	٧,٤٣-	٢,٧٠	٤,٤٧-	٥,١٩	٥,٦٧
نسبة التغير (%)						
عجز الميزان التجاري^{**}						
٢,٠١٨,١٥٩	٢,٠٢٨,٥٦٠	٢,٢٥٧,٢٢٧	٢,٠٨٥,٣٧٦	٢,٠٣٠,٤٩٣	٢,١٩٢,٠٥٥	١,٩٥٢,١٨٤
٢,٠٠٣-	٣,٢٠	٢,٠٢٢	٣,٣٣	٣,٦٩	٤,٢٠-	١٣,٥١-
نسبة التغير (%)						
الواردات الجمركية^{**٥}						
١,٨٧,١٩٣	١,٨٣,٩٥٠	١,٨٢,٤٦٩	١,٩٠,٤٢٩	١,٨٧,٤٠٥	١,٩٠,٧٠٩	١,٦٨,٨٩٠
٤,٩٩	٢,٤٠	٠,٤٤	١,٧٣	١,٨٨	٩,٧٧-	٧,٤٤-
نسبة التغير (%)						
إنتاج الطاقة الكهربائية (شبكة مؤسسة كهرباء لبنان)^٦						
١,١٥٦	١,٠٩٤	١,٠٢١	١,٠٣٠	١,٠٢٥	١,٠٢٦	١,١١١
٨,٤٢	٤,٨٧	٩,٠٧	١٢,٧١	١٤,٤٩	١,٢٣-	٠,٩٣-
نسبة التغير (%)						
استيراد المشتقات النفطية^{**٧}						
٦٣,٠٣٩٨	٦٦,٧٠٢٩٨	٧٣,٧٠١٣٢	٥٨,٦,٥٨٦	٧٠,١,٥٣٠	٨٥,٥,٦٨٠	٥٢,٦,٧٤٤
٩,٧٣	٤,٥٥	١٦,٤٧	٦,٩٥-	٥,١٣	٣٢,٦٧	٢٨,٥٤-
نسبة التغير (%)						
حركة الشحن البحري في مرفأ بيروت^{**٨}						
٦٧٠,٨٢٤	٧٣٠,٨٦٦	٨١٦,١٨٣	٧٠٦,٨٧١	٦٨٨,٦١٧	٦٨٨,٠٥٠	٦٧٠,٨٨١
٩,٩٦-	٦,٦٦	١٢,٨٨	٥,٣٧	٥,٧٨-	٢,٦٥-	١٧,٨٠-
نسبة التغير (%)						
١- الحمولة المفرغة						
٥٨٤,٤٢٣	٦٤٤,٢١٥	٧١٨,١٦١	٦١٥,٨٩٤	٥٩٤,٢٤١	٥٩٥,٢٦٥	٦٠٥,٤٠٥
٨٦,١٢٦	٨٦,٣٣٣	٩٧,٧٨٧	٩٠,٢٢٢	٩٤,١٣٢	٩٢,٤٥٦	٦٥,١٤٧
٢٧٥	٣١٩	٢٣٥	٧٥٥	٢٤٣	٣٢٩	٣٢٩
٢- الحمولة المشحونة						
٣- ترانزيت ومنطقة حرة						
حركة المسافرين في مطار بيروت الدولي^٩						
٥٩٨,٠٠٩	٦٣٤,١٨٠	٥٩٢,٧٨٢	٦٢٦,٨٦٦	٦٨٤,٦١٧	٦٢٨,٢٠٥	٦٢٨,٢٠٥
٢,٩٦-	٥,٠٥	٦,٦٣	٤,٨٣	٨,٢٢	١١,٠١	٥,٩٨
نسبة التغير (%)						
١- القادمون						
٣١٦,٢١٢	٣١٤,٩٧١	٢٨٥,٩٦٩	٣٣٣,٢٧٣	٣٤١,٩٣٦	٣٢٧,٢١٩	٣١١,٧٣٨
٠,٩٢	٧,٤٣	٥,٦٤	٥,٤٠	٨,٥٦	٩,٨٩	٩,٠١
نسبة التغير (%)						
٢- المغادرون						
٢٨١,٢٩٧	٣١٨,٤٨٣	٣٠٦,٤٨٧	٢٩٣,٢٧٠	٣٤٣,٩٥٩	٣٥٧,٠٥٤	٣١٦,٢٩٢
٥,٤٤-	٣,٦٣	٧,٦٠	٤,٢٦	٨,٠٠	١٢,٠٢	٣,٢٠
نسبة التغير (%)						
٣- العابرون (ترانزيت)						
٩٠,٨٠-	٧٧,٠٩-	١٢,٦٠-	٣٥,٤٠-	٤٣,١٩-	٨٩,٠١	٤٦,٣٢-
نسبة التغير (%)						

* بدأ في تموز ١٩٩٥ احتساب الدولار الجمركي على أساس السعر الرسمي للدولار عوضاً عن ٨٠٠ ل.ل. ** أرقام مستكملة من قبل القطاع الخاص. *** بدأ في ١/١/١٩٩٧، تعديل المعلومات لتضم القطاعين العام والخاص.
المصدر: مصرف لبنان. نقابة المهندسين في بيروت وطرابلس. شركات التراب. وزارة المالية. إدارة الجمارك العامة. مؤسسة كهرباء لبنان. المديرية العامة للنفط. مرفأ بيروت. مطار بيروت الدولي.

قطاع الطاقة

شهد إنتاج الكهرباء انخفاضاً إلى ١١١٠,٩ مليون كيلوات ساعة خلال الشهر، أي بنسبة ٠,٩% على أساس سنوي.

(إنتاج الشهر للكهرباء (شبكة كهرباء لبنان))

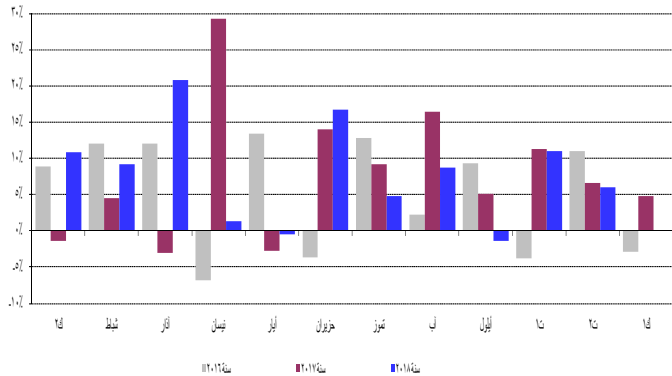


المصدر: مؤسسة كهرباء لبنان

قطاع النقل

انخفض عدد الطائرات في مطار بيروت بنسبة ١,٢% فيما ازداد عدد المسافرين بنسبة ٦,٠% نتيجة ارتفاع عدد المسافرين القادمين والمغادرين بنسبة ٩,٠% و٣,٢% على التوالي وتراجع عدد المسافرين العابرين بنسبة ٤٦,٣%. أما حجم الشحن الجوي، فقد تقلص بنسبة ٦,٩% نتيجة تديني حجم البضائع المفرغة والمشحونة بنسبة ٠,٩% و١٤,٩% على التوالي.

حركة المسافرين عبر المطار



المصدر: مطار بيروت الدولي

تقلصت حركة السفن وحركة البضائع في مرفأ بيروت بنسبة ٩,٢% و١٧,٨% في تشرين الثاني ٢٠١٨. انخفض حجم البضائع المفرغة والمشحونة بنسبة ١٥,٧% و٣٣,٤% على التوالي وازداد حجم البضائع العابرة بنسبة ٤٠,٠%.

القطاع النقدي

الموجودات الخارجية الصافية للجهاز المصرفي

سجل ميزان المدفوعات عجزاً بما يوازي ٩٥٣,٩ مليون دولار في تشرين الثاني ٢٠١٨. وقد تمثل هذا العجز بانخفاض الموجودات الخارجية الصافية لدى مصرف لبنان بقيمة ٢٢٧٠,٢ مليون دولار وارتفاع الموجودات الخارجية الصافية لدى المصارف والمؤسسات المالية بقيمة ١٣١٦,٣ مليون دولار. وبلغ بذلك الرصيد

الواردات حسب بلدان المصدر (بملايين الدولارات)

	٢٠١٧-٢٠١٨	% من المجموع	٢٠١٨-٢٠١٩	% من المجموع
الصين	١٤٢,٤	٨,٣	١٧١,٧	١١,٢
إيطاليا	٢٠٦,٠	١١,٩	١٥٩,٩	١٠,٤
اليونان	١١٧,٣	٦,٨	١٠٨,٦	٧,١
ألمانيا	١٠٥,٩	٦,١	١٠١,٥	٦,٦
الولايات المتحدة	٩٧,٤	٥,٦	٩٧,٨	٦,٤
البلدان الأخرى	١٠٥٦,٧	٦١,٢	٨٩٧,٠	٥٨,٤
المجموع	١٠٧٢٥,٨	١٠٠	١٠٥٣٦,٥	١٠٠

توزعت حصص أهم بلدان المقصد منذ مطلع العام ولغاية تشرين الثاني ٢٠١٨ على الشكل التالي: الإمارات العربية المتحدة ١٥,٥%، المملكة العربية السعودية ٧,٠%، سوريا ٦,٧%، جنوب أفريقيا ٦,١%، والعراق ٥,٠%. توزعت هذه الحصص في تشرين الثاني ٢٠١٨ على الشكل التالي:

الصادرات حسب بلدان المقصد (بملايين الدولارات)

	٢٠١٧-٢٠١٨	% من المجموع	٢٠١٨-٢٠١٩	% من المجموع
الإمارات العربية المتحدة	٢٩,١	١٢,٧	٤٣,٢	١٧,٨
المملكة العربية السعودية	٢٠,٩	٩,١	٢١,٧	٩,٠
سوريا	١٨,٨	٨,٢	٢١,٦	٨,٩
سويسرا	٨,٩	٣,٩	١٣,٠	٥,٤
قطر	١٠,٢	٤,٤	١٢,٣	٥,١
البلدان الأخرى	١٤١,٠	٦١,٦	١٣٠,١	٥٣,٨
المجموع	٢٢٨,٩	١٠٠	٢٤٩,٩	١٠٠

الواردات (بملايين الدولارات)

القسم التعريفي	٢٠١٧-٢٠١٨	% من المجموع	٢٠١٨-٢٠١٩	% من المجموع
منتجات المملكة الحيوانية والنباتية	٣٠٠٩٤,٢	١٧,٢	٣٠٢٠٩,٠	١٧,٤
مواد نسيجية ومصنوعاتها	٧٣٢,٤	٤,١	٧٠٩,٥	٣,٩
جلود، جلود فراء ومصنوعاتها	٦٦,٤	٠,٤	٦٢,٤	٠,٣
خشب ومصنوعاته	٢٠٠,٧	١,١	٢٠٨,٥	١,١
منتجات الصناعات الكيماوية	١٠٩٣٧,٠	١٠,٨	٢٠٢٠,٥	١١,٠
عجائن، خشب، ورق كرتون	٢٧٦,٨	١,٥	٣٢٥,٠	١,٨
حجر، جبس، إسمنت	٤٤٩,٩	٢,٥	٤١٣,١	٢,٢
منتجات معدنية ومصنوعاتها	٥٠١٩٥,٦	٢٨,٩	٤٠٩٦٥,٧	٢١,٠
معدات كهربائية، نقل وتصوير	٣٠٨٠٧,٧	٢١,٢	٤٠٢٥,٩	٢١,٩
لؤلؤ، أحجار كريمة ومعادن ثمينة	٨٧٣,١	٤,٩	١٠١٨٥,٥	٦,٤
مصنوعات متنوعة	١٠٣١٤,٩	٧,٣	١٠٢٨٥,٧	٧,٠
المجموع	١٧٠٩٤٨,٦	١٠٠	١٨٠٤١٠,٦	١٠٠

الصادرات (بملايين الدولارات)

القسم التعريفي	٢٠١٧-٢٠١٨	% من المجموع	٢٠١٨-٢٠١٩	% من المجموع
منتجات المملكة الحيوانية والنباتية	٦٢٨,٥	٢٤,٢	٥٨٣,٨	٢١,٦
مواد نسيجية ومصنوعاتها	٦١,٤	٢,٤	٤٨,١	١,٨
جلود، جلود فراء ومصنوعاتها	١٠,٣	٠,٤	١٠,١	٠,٤
خشب ومصنوعاته	١٠,٤	٠,٤	٧,٨	٠,٣
منتجات الصناعات الكيماوية	٢٩٣,٥	١١,٣	٣٢٩,٤	١٢,٢
عجائن، خشب، ورق كرتون	١٣١,٢	٥,١	١٢٩,٧	٤,٨
حجر، جبس، إسمنت	١٩,٢	٠,٧	٢١,١	٠,٨
منتجات معدنية ومصنوعاتها	٣٥٠,٩	١٣,٥	٣٨٧,١	١٤,٣
معدات كهربائية، نقل وتصوير	٣٢٨,٢	١٢,٧	٣٣٢,٠	١٢,٣
لؤلؤ، أحجار كريمة ومعادن ثمينة	٥٣٤,٦	٢٠,٦	٥٩٣,٣	٢١,٩
مصنوعات متنوعة	٢٢٤,٥	٨,٧	٢٦٣,٣	٩,٧
المجموع	٢٠٥٩٢,٨	١٠٠	٢٠٧٠٥,٦	١٠٠

المصدر: المجلس الأعلى للجمارك

التراكمي لميزان المدفوعات منذ أول السنة وحتى نهاية تشرين الثاني عجزاً يوازي ٤٠٧٥,٦ مليون دولار مقابل عجزاً يوازي ١٠٠٩,٥ مليون دولار في الفترة المماثلة من العام ٢٠١٧.

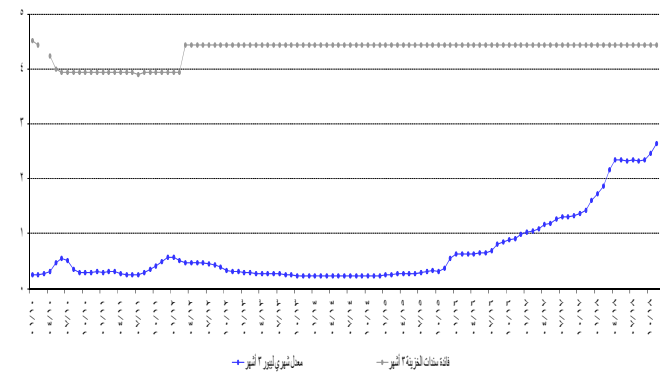
موجودات مصرف لبنان الخارجية

بلغ احتياطي مصرف لبنان من العملات الأجنبية ٤١٣٢٨,١ مليون دولار مسجلاً انخفاضاً سنوياً نسبته ٥,٢% ومقداره ٢٢٦٣,٣ مليون دولار. أما مجموع الاحتياطي الخارجي بما فيه الذهب، فقد بلغ ٥٢٦٠٥,١ مليون دولار. هذا وقد بقي سعر صرف الدولار الأميركي الوسطي في سوق بيروت مستقرّاً على ١٥٠٧,٥٠ ليرة.

معدلات الفائدة

لم يطرأ أي تغيير في تشرين الثاني ٢٠١٨ على معدلات فائدة سندات الخزينة. فسجل معدل الفائدة الفعلية في نهاية الشهر: ٤,٤٤% لفئة ٣ أشهر، ٤,٩٩% لفئة ٦ أشهر و ٥,٣٥% لفئة ١٢ شهراً. واستقرت فائدة القسيمة على سندات الستين والثلاث سنوات على ٥,٨٤% و ٦,٥٠% على التوالي. أما معدلات الفائدة المصرفية، فقد ازدادت في تشرين الثاني إلى ٧,٩٧% على الحسابات الدائنة بالليرة (٢٣+ نقطة أساس) وإلى ١٠,١٥% على الحسابات المدينة بالليرة (٥٥+ نقطة أساس). وشهدت الفائدة المصرفية المحلية بالدولار الأميركي ازدياداً على الحسابات الدائنة والمدينة. فسجل معدل الفائدة الوسطي المثقل على حسابات التسليف بالدولار ٨,٥٧% في تشرين الثاني (٢٧+ نقطة أساس). أما متوسط الفائدة على حسابات الادخار بالدولار فسجل ٤,٩٠% (٢٧+ نقطة أساس).

الهامش بين سندات الخزينة الثلاثة أشهر والبيور



وبنتيجة هذه التطورات توسع الهامش بين فائدي التسليف بالليرة والدولار من ١,٣٠ نقطة في تشرين الأول ٢٠١٨ إلى ١,٥٨ نقطة في تشرين الثاني ٢٠١٨. تقلص الهامش بين فائدي الادخار بالليرة والدولار من ٣,١١ نقطة في تشرين الأول ٢٠١٨ إلى ٣,٠٧ نقطة في تشرين الثاني ٢٠١٨. وتجدر الإشارة إلى أن معدل ليبور (Libor Rate) لثلاثة أشهر سجل ٢,٦٥% في تشرين الثاني ٢٠١٨ مقابل ٢,٤٦% في تشرين الأول ٢٠١٨. استقرت معدلات الفائدة على شهادات الإيداع التي يصدرها مصرف لبنان من فتي

٤٥ يوماً و ٦٠ يوماً على ٣,٥٧% و ٣,٨٥% على التوالي.

وأبقى مصرف لبنان معدل الحسم ومعدل الفائدة على إعادة شراء الأوراق المالية (Repo Rate) على مستوى ١٠,٠٠% وهو المعدل المطبق منذ كانون الأول ٢٠٠٩.

الكتلة النقدية والعوامل المؤثرة فيها

بلغت الكتلة النقدية M٣ ٢١١٥٢٥,١ مليار ليرة في تشرين الثاني مسجلة نمواً سنوياً نسبته ٢,٢% مقابل ١,٠% في تشرين الأول ٢٠١٨. وبقي التسليف المصرفي للقطاع الخاص العامل الأبرز في خلق النقد إلى جانب التسليفات للقطاع العام.

وفي ما خص مكونات الكتلة النقدية، تجدر الإشارة إلى أن الودائع بالليرة سجلت تراجعاً بنسبة ١,٢% والودائع بالعملات الأجنبية ارتفاعاً بنسبة ٤,١%.

التغيرات السنوية في الكتلة النقدية (بالنسب المئوية)

٤م	٣م	٢م	١م	
٣,٨١	٣,٨٧	-٣,٢٤	٤,٨٤	كانون الثاني ٢٠١٨
٣,٤٥	٣,٦٨	-٢,٧٨	٧,٥٥	شباط ٢٠١٨
٣,٣٥	٣,٥٩	-٢,١٢	١٣,٣٢	آذار ٢٠١٨
٣,٠٩	٣,٠٩	-٢,٤٣	١٠,٨٣	نيسان ٢٠١٨
٣,٠٠	٢,٨٧	-١,٨٧	٩,٨٧	أيار ٢٠١٨
٢,٤٤	٢,٤٧	-٢,٠٩	١٢,٥١	حزيران ٢٠١٨
١,٧٢	١,٧١	-٢,٨٢	١٣,٢٨	تموز ٢٠١٨
١,٣٢	١,٣٢	-٤,١٦	٧,٨٢	آب ٢٠١٨
١,٣٨	١,٦٩	-٤,٧٨	٨,٢١	أيلول ٢٠١٨
١,٠٥	١,٠٢	-٥,٣٢	٧,٧٣	تشرين الأول ٢٠١٨
٢,٢٧	٢,٢١	-٠,٩٥	١٠,٢١	تشرين الثاني ٢٠١٨

الدين العام

توزع سندات الخزينة بحسب الفئة (كنسبة مئوية من المجموع)

٢٤ شهراً وما فوق	١٢ شهراً	٦ أشهر	٣ أشهر	
٩٥,٦٤	٢,٤٩	١,٢٣	٠,٥٣	تشرين الثاني ٢٠١٧
٩٥,٨٥	٢,٧٣	١,٢٤	٠,١٨	كانون الأول ٢٠١٧
٩٥,٥٥	٢,٩٨	١,١٤	٠,٣٣	كانون الثاني ٢٠١٨
٩٥,٣٨	٢,٩٨	١,٠٩	٠,٥٥	شباط ٢٠١٨
٩٥,٠٨	٣,١٠	١,٠٩	٠,٧٣	آذار ٢٠١٨
٩٤,٩٦	٣,١٨	١,١٤	٠,٧٢	نيسان ٢٠١٨
٩٤,١١	٣,٦٦	١,٤٧	٠,٧٦	أيار ٢٠١٨
٩٤,٥٥	٣,٥٠	١,٤٢	٠,٥٢	حزيران ٢٠١٨
٩٤,٧٢	٣,٤٢	١,٤٠	٠,٤٥	تموز ٢٠١٨
٩٥,٣٧	٣,٢١	١,١٦	٠,٢٦	آب ٢٠١٨
٩٥,٦٧	٣,١١	٠,٩٥	٠,٢٨	أيلول ٢٠١٨
٩٥,٧٧	٣,٣٧	٠,٧١	٠,١٥	تشرين الأول ٢٠١٨
٩٦,٢٢	٢,٩٩	٠,٤٤	٠,٣٦	تشرين الثاني ٢٠١٨

وفقاً لأرقام وزارة المالية بلغ مجموع الدين العام الصافي ١١٣٠٧١ مليار ليرة في تشرين الثاني ٢٠١٨ مسجلاً ازدياداً شهرياً قدره ١٢٨٩ مليار ليرة. وقد نتج هذا الارتفاع عن ازدياد الدين العام الصافي بالليرة بمقدار ٤٣٧٢ مليار ليرة ليبلغ ٦٢٧٩٤ مليار ليرة وانخفاض الدين العام المحرر بعملات أجنبية بمقدار ٢٠٤٥ مليون دولار ليسجل ٣٣٣٥١ مليون دولار في نهاية الشهر. وعلى أساس سنوي، بلغ نمو الدين العام الصافي ٧,٥% والدين بالليرة ٥,٩% وبالعملات الأجنبية ٩,٥%.

النشاط المصرفي

الميزانية المجمعة للمصارف

بلغت الميزانية المجمعة للمصارف التجارية ٣٧١٦١٤ مليار ليرة في نهاية تشرين الثاني ٢٠١٨ مسجلة ارتفاعاً شهرياً بنسبة ١,٦١% مقابل ٠,٦٢% خلال الشهر السابق. وعلى مدار سنة، بلغت نسبة النمو ١٤,٠١%.

تطور حجم التسليفات

أ- لدى المصارف التجارية

ارتفعت تسليفات المصارف التجارية للقطاع الخاص المقيم وغير المقيم بنسبة ٠,٠٩% خلال تشرين الثاني ٢٠١٨ مقابل تراجع بنسبة ٠,٤٥% خلال الشهر السابق. وبلغ حجم التسليفات ٨٩٢٥٧ مليار ليرة في نهاية تشرين الثاني ٢٠١٨ مسجلاً زيادة سنوية بنسبة ٠,٢٦%، وهي مفصلة كالتالي:

- تراجعت التسليفات بالليرة اللبنانية إلى ٢٨١٢٥ مليار ليرة في نهاية تشرين الثاني ٢٠١٨ أي بنسبة شهرية بلغت ١,٣٢% مقابل تراجع بنسبة ١,٦٤% خلال تشرين الأول ٢٠١٨. وعلى مدار سنة، انخفضت هذه التسليفات بنسبة ١,٥٨% وباتت تشكل ٣١,٥١% من إجمالي التسليفات، فيما كانت تشكل نسبة ٣٢,١٠% في تشرين الثاني ٢٠١٧.
- ارتفعت التسليفات بالعملات الأجنبية بنسبة ٠,٧٦% خلال تشرين الثاني ٢٠١٨ مقابل ٠,١١% خلال الشهر السابق، وبلغت ٤٠٥٥٢ مليون دولار في نهاية تشرين الثاني ٢٠١٨ بارتفاع سنوي نسبته ١,١٤%.

ب- لدى مصارف الأعمال

بلغت تسليفات مصارف الأعمال للقطاع الخاص المقيم وغير المقيم ٣٤٥٠ مليار ليرة في نهاية تشرين الثاني ٢٠١٨، مسجلة تراجعاً بنسبة ١,٩٢% مقابل ٠,٤٦% خلال تشرين الأول ٢٠١٨. مقارنة بشهرين الثاني ٢٠١٧، انخفضت هذه التسليفات بنسبة ٨,١٩%.

تطور حجم الودائع

أ- لدى المصارف التجارية

ارتفعت وداائع القطاع الخاص في المصارف التجارية المقيم وغير المقيم بنسبة ٠,١٠% خلال تشرين الثاني ٢٠١٨ مقابل تراجع بنسبة ٠,٢٢% خلال الشهر الفائت. وعلى مدار سنة، ارتفع حجم الودائع بنسبة ٤,٤١% ليبلغ ٢٧٤٦٣٤ مليار ليرة في نهاية تشرين الثاني، وهي مفصلة كالتالي:

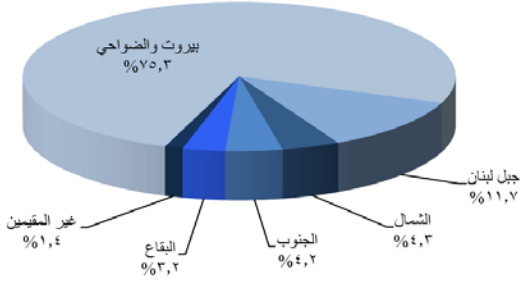
- تراجعت الودائع بالليرة اللبنانية بنسبة ١,١٨%، خلال تشرين الثاني ٢٠١٨، مقابل ١,٤٣% خلال الشهر الفائت، وبلغت ٨٠١٤٩ مليار ليرة في نهاية تشرين الثاني. وعلى مدار سنة، ازدادت هذه الودائع بنسبة ٠,٢٨%، حيث باتت تشكل ٢٩,١٨% من إجمالي الودائع، فيما كانت تشكل نسبة ٣٠,٣٩% في نهاية تشرين الثاني ٢٠١٧.
- ارتفعت الودائع بالعملات الأجنبية بنسبة ٠,٦٤% خلال تشرين الثاني ٢٠١٨ مقابل ٠,٣٠% خلال الشهر الفائت. وبلغت ١٢٩٠١١ مليون دولار في نهاية تشرين الثاني مسجلة زيادة سنوية بنسبة ٦,٢٢%.

ب- لدى القطاع المصرفي

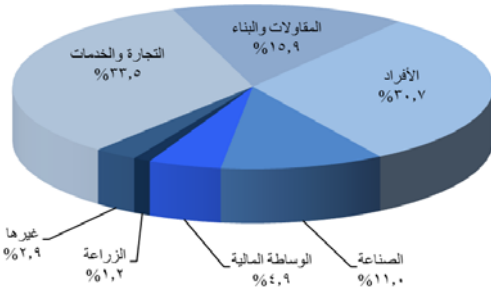
- ارتفعت وداائع القطاع الخاص لدى القطاع المصرفي المقيم وغير المقيم بنسبة ٠,١٢%، خلال الشهر، مقابل تراجع بنسبة ٠,١٧% خلال تشرين الأول ٢٠١٨. وقد ارتفع حجم الودائع من ٢٦٦٣١٤ مليار ليرة في تشرين الثاني ٢٠١٧ إلى ٢٧٧٢١٣ ملياراً في نهاية تشرين الثاني ٢٠١٨، أي بنسبة ٤,٠٩%. وهي مفصلة كالتالي:
- تراجعت الودائع بالليرة اللبنانية بنسبة ١,٠٨%، خلال تشرين الثاني ٢٠١٨، مقابل ١,٣٠% خلال الشهر الفائت، وبلغت ٨١٤٨٣ مليار ليرة في نهاية تشرين الثاني. وعلى مدار سنة، ازدادت هذه الودائع بنسبة ٠,٢٠%، حيث باتت تشكل ٢٩,٣٩% من إجمالي الودائع، فيما كانت تشكل ٣٠,٥٤% في نهاية تشرين الثاني ٢٠١٧.
- ارتفعت الودائع بالعملات الأجنبية بنسبة ٠,٦٢% خلال تشرين الثاني ٢٠١٨ مقابل ٠,٣٢% خلال الشهر الفائت. وبلغت ١٢٩٨٣٧ مليون دولار في نهاية تشرين الثاني مسجلة زيادة سنوية بنسبة ٥,٨٠%.

توزع التسليفات

توزع التسليفات على المناطق



توزع التسليفات على القطاعات



نسبة التسليفات إلى الودائع

شكلت التسليفات نسبة ٣٢,٥٠% من إجمالي الودائع في نهاية تشرين الثاني ٢٠١٨ مقارنة بـ ٣٣,٨٥% في نهاية تشرين الثاني ٢٠١٧ مفصلة كالتالي:

- نسبة التسليفات إلى الودائع بالليرة اللبنانية ٣٥,٠٩% مقارنة بـ ٣٥,٧٦%.
- نسبة التسليفات إلى الودائع بالعملة الأجنبية ٣١,٤٣% مقارنة بـ ٣٣,٠١%.

حساب الرساميل

ارتفع حساب الرساميل بنسبة ٠,٨٤% خلال تشرين الثاني ٢٠١٨، مقابل تراجع بنسبة ٠,٢٩% خلال تشرين الأول ٢٠١٨. مقارنة بالفترة ذاتها من العام المنصرم، سجلت هذه الرساميل زيادة بنسبة ٨,٢٢% وبلغت ٣٠٤٤٦ مليار ليرة في تشرين الثاني ٢٠١٨.

تراجعت نسبة حساب الرساميل من إجمالي موجودات المصارف التجارية إلى ٨,١٩% في نهاية تشرين الثاني ٢٠١٨. وكانت قد سجلت ٨,٢٦% في تشرين الأول ٢٠١٨ و ٨,٦٣% في تشرين الثاني ٢٠١٧.

ارتفعت نسبة حساب الرساميل إلى إجمالي الودائع إلى ١١,٠٩% في نهاية تشرين الثاني ٢٠١٨. وكانت قد سجلت ١١,٠١% في تشرين الأول و ١٠,٧٠% في تشرين الثاني ٢٠١٧.

كما ارتفعت نسبة حساب الرساميل إلى إجمالي التسليفات إلى ٣٤,١١% في نهاية تشرين الثاني ٢٠١٨. وكانت قد سجلت ٣٣,٨٦% في تشرين الأول ٢٠١٨ و ٣١,٦٠% في تشرين الثاني ٢٠١٧.

الدولة

ارتفعت نسبة دولة الودائع (على صعيد القطاع المصرفي) إلى ٦٩,١١% في نهاية تشرين الثاني ٢٠١٨ مقابل ٦٨,٧٥% في نهاية تشرين الأول ٢٠١٨ و ٦٧,٩١% في نهاية تشرين الثاني ٢٠١٧.

كما ارتفعت نسبة دولة التسليفات إلى ٦٨,٤٩% في نهاية تشرين الثاني ٢٠١٨ مقابل ٦٨,٠٤% في نهاية تشرين الأول ٢٠١٨ و ٦٧,٩٠% في نهاية تشرين الثاني ٢٠١٧.

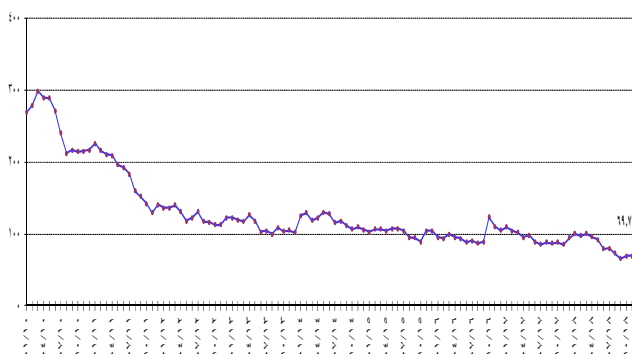
الأسواق المالية

أظهر معدل مؤشر القيمة السوقية للأسهم المدرجة في بورصة بيروت، خلال تشرين الثاني ٢٠١٨، تراجعاً بنسبة ١,٥٥% إذ أقتل على معدل ٦٧,٣٤ نقطة مقابل ٦٨,٤٠ نقطة لمعدل الشهر السابق.

مؤشر القيمة السوقية المشغل Market-Value-Weighted Index

٨٥,٥٧	تشرين الثاني ٢٠١٧
٩٤,٥٨	كانون الأول ٢٠١٧
١٠٠,٧١	كانون الثاني ٢٠١٨
٩٧,٩٣	شباط ٢٠١٨
١٠٠,٧٨	آذار ٢٠١٨
٩٥,٨٧	نيسان ٢٠١٨
٩١,٩٦	أيار ٢٠١٨
٧٩,٢٧	حزيران ٢٠١٨
٧٩,٨٠	تموز ٢٠١٨
٧٣,٥١	آب ٢٠١٨
٦٥,٩٣	أيلول ٢٠١٨
٦٩,٦٠	تشرين الأول ٢٠١٨
٦٩,٦٩	تشرين الثاني ٢٠١٨

Market-Value-Weighted Index
مؤشر القيمة السوقية المرجح



بورصة بيروت

بورصة بيروت

التاريخ	الأسهم المتداولة		القيمة السوقية (مليار دولار)
	الحجم (ملايين)	القيمة (مليون دولار)	
تشرين الثاني ٢٠١٧	٣,٣٠	٢٨,٥٧	١١,٦٢
كانون الأول ٢٠١٧	٥,٥٨	٥٣,٣٥	١٢,٢٠
كانون الثاني ٢٠١٨	٣,٥٤	٢٧,٩٥	١٢,٤٩
شباط ٢٠١٨	٤,٦٢	٣٥,١٠	١٢,٣٧
آذار ٢٠١٨	٢,٣٥	١٩,٣٦	١٢,٥٨
نيسان ٢٠١٨	٣,٤٦	١٩,٤٢	١١,٩٥
أيار ٢٠١٨	٣,٦٣	٢٨,٧٨	١١,٧٠
حزيران ٢٠١٨	٥,٥٦	٣٨,٤١	١١,١٦
تموز ٢٠١٨	٢,١٦	٢٢,٩٠	١١,٠٧
آب ٢٠١٨	١,٥٥	١٢,٦٦	١٠,٦٩
أيلول ٢٠١٨	٣,١٥	٢٥,٠٥	١٠,٤٠
تشرين الأول ٢٠١٨	٤,٩٠	٣٤,٣٨	١٠,٥٦
تشرين الثاني ٢٠١٨	١٤,٣٢	٨٥,٠٧	١٠,٣٩

ارتفعت كمية الأسهم المتداولة بنسبة ١٩٢,٣٥% فبلغت ١٤,٣٢٣ مليون سهم مقابل ٤,٨٩٩ مليون سهم في تشرين الثاني ٢٠١٨. كما ارتفعت قيمة هذه الأسهم بنسبة ١٤٧,٤٢% فبلغت ٨٥,٠٧ مليون دولار أميركي في تشرين الثاني ٢٠١٨ مقابل ٣٤,٣٨ مليون دولار أميركي في تشرين الأول ٢٠١٨.

تصدر سهم Solidere B من ناحية أداء سعر الأسهم عن باقي الأسهم المدرجة، إذ سجل ارتفاع نسبته ٢,٥٦%. فيما خص نسب الأسهم المتداولة خلال هذا الشهر، فقد تقدم سهم بنك عوده على سائر الأسهم من ناحية كمية التداول بحيث بلغت نسبته ٥٧,٦٥% من مجموع التداول على البورصة.

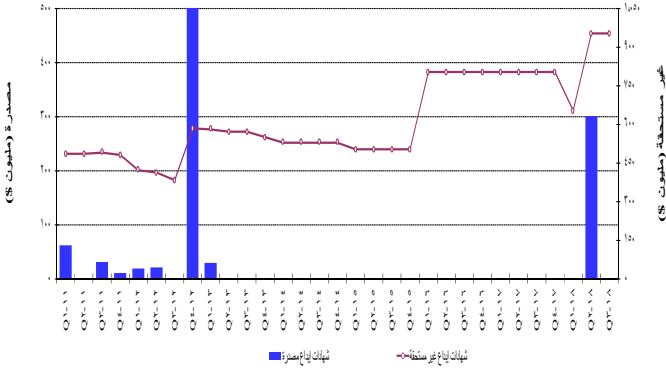
فيما يتعلق بالقيمة السوقية لمجمل أسهم الشركات المدرجة في بورصة بيروت، فقد انخفضت بنسبة ١,٦٤% قياساً على الشهر الماضي، إذ بلغت ١٠,٣٨٧ مليار دولار أميركي مقابل ١٠,٥٦١ مليار دولار أميركي. وعلى صعيد القيمة السوقية للأسهم المدرجة في البورصة، فقد انخفضت أيضاً بنسبة ١,٧٨% إذ بلغت ٩,٦٥٩ مليار دولار أميركي في تشرين الثاني مقابل ٩,٨٣٣ مليار دولار أميركي للشهر الماضي.

شهادات الإيداع

شهادات إيداع (بملايين دولارات)

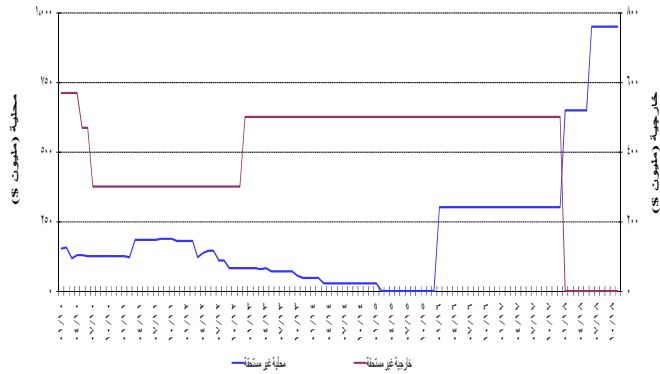
عدد المصارف	غير مستحقة			مصدرة	ت-٢٠١٨	ت-٢٠١٨
	المجموع	خارجية	محلية			
٣	٩٥٠	-	٩٥٠	-	٢٠١٨	٢٠١٨
٣	٩٥٠	-	٩٥٠	-	٢٠١٨	٢٠١٨

تطور شهادات الإيداع الصادرة وغير المستحقة



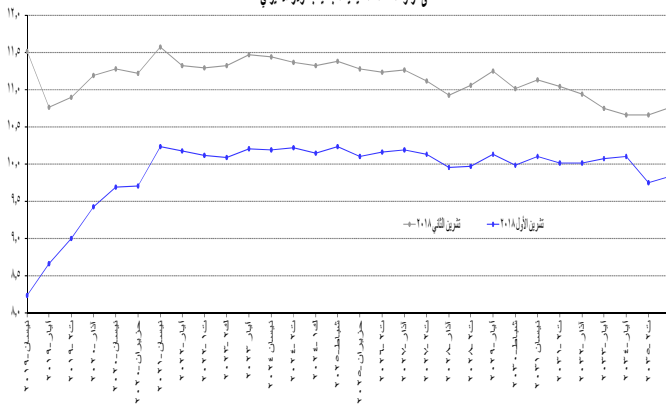
لم يكن هناك أي إصدار لشهادات إيداع مصدرة. حافظت قيمة شهادات الإيداع المصدرة غير المستحقة على مكانتها بقيمة ٩٥٠ مليون دولار أمريكي بين ثلاثة مصارف: بيبيلوس بنك (٣٠٠ مليون دولار أمريكي)، بنك لبنان والمهجر (٣٠٠ مليون دولار أمريكي)، بنك عودة (٣٥٠ مليون دولار أمريكي).

الإصدارات غير المستحقة لشهادات الإيداع المحلية والخارجية

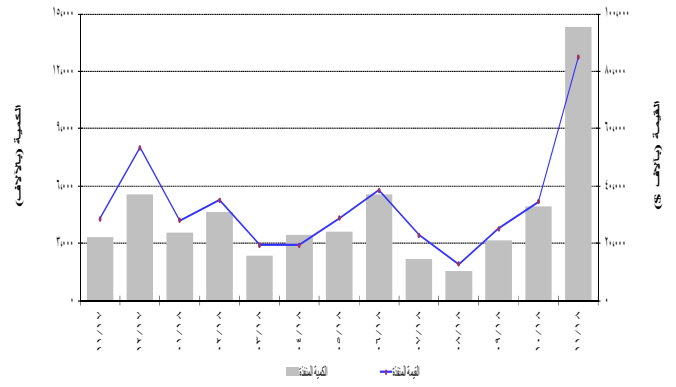


سندات دين الجمهورية اللبنانية بالعملة الأجنبية

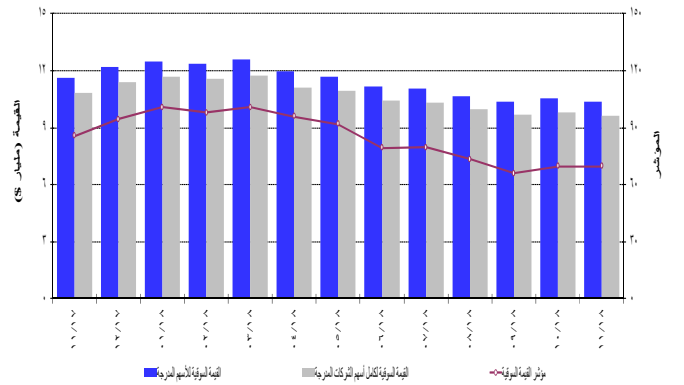
منخفض برودة السندات السيادية اللبنانية بالدولار الأمريكي



نشاط الأسهم المدرجة في بورصة بيروت



تطور المؤثر والقيمة السوقية لبورصة بيروت



الأسهم التفضيلية المدرجة عند الإصدار

المصدر	نوع الأسهم	سعر السهم	الكمية (آلاف)	القيمة (مليون \$)
بنك بيروت	أسهم تفضيلية "H"	\$ ٢٥,٠٠	٥٤٠٠	١٣٥
	أسهم تفضيلية "I"	\$ ٢٤,٩٥	٥٠٠٠	١٢٥
	أسهم تفضيلية "J"	\$ ٢٥,٠٠	٣٠٠٠	٧٥
	أسهم تفضيلية "K"	\$ ٢٥,٠٠	٤٠٠٠	١٠٠
	أسهم أولوية ٢٠١٤	\$ ٢١,٠٠	٤٧٦٢	١٠٠
بنك بيمو	أسهم تفضيلية ٢٠١٣	\$ ٩٦,٥٠	٣٥٠	٣٤
بنك عودة	أسهم تفضيلية "H"	\$ ٨٧,٠٠	٧٥٠	٦٥
	أسهم تفضيلية "I"	\$ ٨٩,٩٠	٢٥٠٠	٢٢٥
	أسهم تفضيلية "J"	\$ ٩٠,٠٠	٢٧٥٠	٢٤٨
البنك اللبناني للتجارة	أسهم تفضيلية "C"	\$ ١٠٠,٠٠	٣٥٠	٣٥
	أسهم تفضيلية "D"	\$ ٩٤,٠٠	٧٥٠	٧١
	أسهم تفضيلية "H"	\$ ٩٤,٠٠	٢٦٤	٢٥
بنك بيبيلوس	أسهم تفضيلية ٢٠٠٨	\$ ٧٢,٠٠	٢٠٠٠	١٤٤
	أسهم تفضيلية ٢٠٠٩	\$ ٧٢,٠٠	٢٠٠٠	١٤٤

إيصالات إيداع عمومية (GDR)

انخفضت قيمة إيصالات الإيداع العمومية التابعة لبنك لبنان والمهجر بنسبة ٣,٨١% بنهاية تشرين الثاني ٢٠١٨ متراوحا بين ٩,٦٠ و ٩,٧٥ دولار أمريكي. لم تتغير قيمة إيصالات الإيداع العمومية التابعة لبنك عودة متراوحا بين ٤,٨٦ و ٤,٩٠ دولار أمريكي. ارتفعت قيمة إيصالات الإيداع العمومية التابعة لبنك بيبيلوس بنسبة ١٢,٠٠% متراوحا بين ٧٧,٠٠ و ٠,٠٠ دولار أمريكي.

أصبحت القيمة الإجمالية لسندات الجمهورية اللبنانية المصدرة بعملات أجنبية
٣٠,٩٦٤,١٣ مليار دولار أمريكي بنهاية تشرين الثاني ٢٠١٨ مقابل
٣٢,٤٩٢,٩٦ في الشهر السابق.

سندات دين المصارف والمؤسسات المالية اللبنانية بالعملة المختلفة

بلغت قيمة سندات الدين المحلية المصدرة من قبل المؤسسات المالية ٢٦,٠٢٤ مليون
دولار أمريكي بنهاية أيلول ٢٠١٨ مقابل ٢٤,٥٨٣ مليون دولار أمريكي بنهاية
حزيران ٢٠١٨.

الجدول الإحصائية

١٢	١ . المحمل النقدي والمقابل له.....
١٢	٢ . الميزان التجاري وصافي الموجودات الخارجية للقطاع المالي.....
١٣	٣ . الموجودات الخارجية لمصرف لبنان.....
١٣	٤ . ميزانية مصرف لبنان.....
١٤	٥ . الميزانية المجمّعة للمصارف التجارية.....
١٥	٦ . إجمالي الودائع في القطاع المصرفي.....
١٦	٧ . معدلات الفائدة: المصارف التجارية.....
١٦	٨ . سندات الخزينة ومعدلات الفائدة.....
١٧	٩ . عمليات المقاصة.....
١٨	١٠ . الاعتمادات والبولص المستندية للاستيراد والتصدير.....
١٨	١١ . أدوات الدين العام الداخلي.....
١٩	١٢ . أسعار صرف أهم العملات الأجنبية.....
١٩	١٣ . الدين العام بحسب مصادر التمويل.....
٢٠	١٤ . سندات دين الجمهورية اللبنانية بالعملات الأجنبية.....
٢٠	١٥ . سندات دين المصارف بالعملات الأجنبية.....
٢١	١٦ . التداول بالأسهم في بورصة بيروت.....
٢١	١٧ . أدوات مالية مختلفة.....

١. المحمل النقدي والمقابل له (في نهاية الفترة، بمليارات الليرات)

تشرين الثاني ٢٠١٨	تشرين الأول ٢٠١٨	أيلول ٢٠١٨	كانون الأول ٢٠١٧	تشرين الثاني ٢٠١٧	تشرين الأول ٢٠١٧	
						المحمل النقدي
٤٠٦٦٧,٧	٤٠٦٨٢,٤	٤٠٧٥٧,٣	٤٠٨٨٦,٥	٤٠٤٨٢,٤	٤٠٥٦٥,٧	النقد المتداول
٦٠٥٦٤,٢	٦٠٣٤٠,١	٦٠٥٣٨,٤	٥٠٧٣٧,٥	٥٠٧٠٩,١	٥٠٦٦٦,٣	ودائع تحت الطلب بالليرة
١١٠٢٣١,٩	١١٠٠٢٢,٥	١١٠٢٩٥,٧	١٠٠٦٢٤,٠	١٠٠١٩١,٥	١٠٠٢٣١,٩	M١
٦٦٠٤٧٤,٠	٦٧٠٤٥٠,٩	٦٨٠١٥٧,٣	٦٨٠٥٤٢,١	٦٨٠٢٥٦,١	٧٢٠٦٤٨,٤	ودائع لأجل بالليرة
٧٧٠٧٠٥,٩	٧٨٠٤٧٣,٤	٧٩٠٤٥٢,٩	٧٩٠١٦٦,٢	٧٨٠٤٤٧,٦	٨٢٠٨٨٠,٣	M٢
١٣٣٠٥٣٤,٨	١٣٢٠٦٤٩,٧	١٣٣٠٣٦٥,٦	١٢٩٠٤٧٦,٨	١٢٨٠١٧٧,٨	١٢٦٠٠٦٦,٧	ودائع بالعملات الأجنبية
٢٨٤,٥	٢٨١,٢	٢٦٩,١	٣٢١,٨	٣٣٢,٢	٣٢٤,٨	أدوات مالية مصدرة
٢١١٠٥٢٥,١	٢١١٠٤٠٤,٣	٢١٣٠٠٨٧,٦	٢٠٨٠٩٦٤,٧	٢٠٦٠٩٥٧,٦	٢٠٩٠٢٧١,٩	M٣
١١٠٤٧٩,٠	١١٠٢١٧,٠	١٠٠٧٩٥,٠	١٠٠٧٤١,٠	١١٠١٠٠,٠	١١٠٠٤٧,٠	سندات الخزينة لدى القطاع غير المصرفي*
٢٢٣٠٠٠٤,١	٢٢٢٠٦٢١,٣	٢٢٣٠٨٨٢,٦	٢١٩٠٧٠٥,٧	٢١٨٠٠٥٧,٦	٢٢٠٠٣١٨,٩	M٤
						مقابل عرض النقد M٣
٤٣٠٦٥٠,٤	٤٥٠٠٩٤,٩	٤٧٠٣١١,٠	٥١٠٠٤٣,٢	٤٩٠٨٥٧,٥	٤٩٠٤٥٩,٩	صافي الموجودات الخارجية
١٧٠٠٠,٢	١٦٠٩٤٢,٤	١٦٠٤٥١,٧	١٨٠٠٣٢,٩	١٧٠٩٩٩,٨	١٧٠٧٠٦,٢	-ذهب
٢٦٠٦٥٠,٢	٢٨٠١٥٢,٥	٣٠٠٨٥٩,٣	٣٣٠١٠,٣	٣١٠٨٥٧,٧	٣١٠٧٥٣,٧	-صافي الموجودات الخارجية لدى مؤسسات الإيداع**
٨٣٠٢١٦,٠	٨٣٠١٠٨,٠	٨٣٠٦٥٢,١	٨٦٠٠٢٢,٧	٨٤٠٧٨٧,٢	٨٥٠٢٢٩,٨	مطالبات على القطاع الخاص
٢٧٠٦٣٤,٦	٢٨٠٠٤٥,١	٢٨٠٥٤٦,٣	٢٨٠٦٥٦,٨	٢٨٠٨٨٦,٣	٢٨٠٧٦٦,٣	-المطالبات بالليرة
٥٥٠٥٨١,٤	٥٥٠٠٦٢,٩	٥٥٠١٠٥,٨	٥٧٠٣٦٥,٨	٥٥٠٩٠١,٠	٥٦٠٤٦٣,٥	-المطالبات بالعملات الأجنبية
٧٣٠١٢٢,٨	٧٠٠٣٢٩,٥	٧٠٠١٩٦,٥	٦٦٠٥٠٤,٩	٦٥٠٨٤٤,١	٦٨٠١٣٣,٤	صافي المطالبات على القطاع العام
-٨٠٧١٧,١	-٨٠٦٥٤,٠	-٨٠١٦٢,٥	٧٦٠٢٣٠,٧	٧٥٠٥١٥,٦	٧٧٠٤٩٧,٥	منها: فروقات القطع
١١٠٥٣٥,٩	١٢٠٨٧١,٩	١١٠٩٢٧,٩	٥٠٣٩٤,٠	٦٠٤٦٨,٧	٦٠٤٤٨,٨	صافي البنود الأخرى
٢١١٠٥٢٥,١	٢١١٠٤٠٤,٣	٢١٣٠٠٨٧,٦	٢٠٨٠٩٦٤,٧	٢٠٦٠٩٥٧,٦	٢٠٩٠٢٧١,٩	المجموع

ابتداء من شهر كانون الثاني ٢٠١٧، احتساب المحمل النقدي والمقابل له يتركز على الميزانية المجمعة لمؤسسات الإيداع.

* أرقام خاضعة للتغيير بسبب المراجعات المتواصلة.

** إن تعرُّ صافي الموجودات الخارجية لمصرف لبنان في السنة الجارية يشمل صافي فرق سندات دين الجمهورية اللبنانية بالعملات الأجنبية المتداولة عالمياً والمكتسبة من مصرف لبنان خلال السنة ذاتها فقط.

٢. الميزان التجاري وصافي الموجودات الخارجية للقطاع المالي (بملايين الدولارات)

المجموع	مصارف ومؤسسات مالية	مصرف لبنان**	الميزان التجاري*	الصادرات (فوب)	الواردات (سيف)	
						٢٠١٧
-١٥٥,٧	-١٠٧٦٥,٠	١٠٦٠٩,٣	-١٦٠٧٣٨,٧	٢٠٨٤٣,٥	١٩٠٥٨٢,٢	أيلول
٤٥٧,٢	-٦٦٥,٦	١٠١٢٢,٨	-١٠١٤٩,٠	٢٠٩,٦	١٠٣٥٨,٥	تشرين الأول
-٨٨٧,٨	-٤٢٧,٩	-٤٥٩,٩	-١٠٥١٧,٤	٢٥١,٥	١٠٧٦٨,٨	تشرين الثاني
٦٨,٢	١٠٥٩,٢	-٩٩١,٠	-١٠٤٩٦,٨	٢٢٨,٩	١٠٧٢٥,٨	كانون الأول
٨٥٣,٨	٧٤٨,٠	١٠٥,٨	-١٠٣٨٢,٩	٢٥٠,٨	١٠٦٣٣,٧	
						٢٠١٨
-٤٠٧٥,٦	-٢٠٩٩٨,٩	-١٠٠٧٦,٨	-١٤٠٤١٠,٥	٢٠٤٦٣,٧	١٦٠٨٧٤,٢	كانون الثاني
٢٣٦,٩	-٧٤٩,٠	٩٨٥,٩	-١٠٤٢٢,٢	٢٨٣,٠	١٠٧٠٥,٢	شباط
-٧١,٦	-٤٨٦,٩	٤١٥,٢	-١٠١٨٦,٨	٢٤٨,٣	١٠٤٣٥,١	آذار
-٣٦٣,٥	-٣٩٤,٤	٣٠,٩	-١٠٣٨٦,٥	٢٨٢,٦	١٠٦٦٩,١	نيسان
-٥٧٥,٠	-٣٠٣,٢	-٢٧١,٨	-١٠٣٠٧,٥	٢٥٦,٣	١٠٥٦٣,٨	أيار
١٢٠٣,٥	-٩٥٤,٤	٢٠١٥٧,٩	-١٠٣٣٧,٤	٢٥٣,٥	١٠٥٩٠,٩	حزيران
-٦٣٨,٥	٤٧٤,٩	-١٠١١٣,٤	-١٠٤٠١,٣	٢١٤,٩	١٠٦١٦,١	تموز
-٥٤٨,٩	-٨٠٧,٣	٢٥٨,٥	-٢٠٠٩٩,٩	٢١٨,١	٢٠٣١٨,٠	آب
-٤٠٨,١	٤٦١,٢	-٨٦٩,٣	-١٠٥٩١,٢	٢٢٨,٩	١٠٨٢٠,١	أيلول
-١٤٦,١	-١١٩,٥	-٢٦,٦	-١٠٢٢٤,٢	٢١٣,٦	١٠٤٣٧,٨	تشرين الأول
-١٠٨١٠,٤	-١٠٤٣٦,٥	-٣٧٣,٩	-١٠٤٥٣,٦	٢٦٤,٥	١٠٧١٨,١	تشرين الثاني
-٩٥٣,٩	١٠٣١٦,٣	-٢٠٢٧٠,٢	-١٠٢٩٤,٦	٢٤١,٩	١٠٥٣٦,٥	

* هذه الأرقام قابلة للتصحیح.

** إن تعرُّ صافي الموجودات الخارجية لمصرف لبنان في السنة الجارية يشمل صافي فرق سندات دين الجمهورية اللبنانية بالعملات الأجنبية المتداولة عالمياً والمكتسبة من مصرف لبنان خلال السنة ذاتها فقط.

٣. الموجودات الخارجية لمصرف لبنان* (في نهاية الفترة)

تشيرين الثاني ٢٠١٨	تشيرين الأول ٢٠١٨	أيلول ٢٠١٨	كانون الأول ٢٠١٧	تشيرين الثاني ٢٠١٧	تشيرين الأول ٢٠١٧	
١٧٠٠٠٠٠١٩٧	١٦٠٩٤٢٠٣٦٢	١٦٠٤٥١٠٧٣٧	١٨٠٣٢٠٨٨٨	١٧٠٩٩٩٠٨٠٠	١٧٠٧٠٦٠١٧٥	ذهب
١١٠٢٧٧,١	١١٠٢٣٨,٧	١٠٠٩١٣,٣	١١٠٩٦٢,١	١١٠٩٤٠,٢	١١٠٧٤٥,٤	- بملايين الليرات اللبنانية - بملايين الدولارات
						المجموع (باستثناء الذهب)
٦١٠٦٣٦٠٥٥٦	٦٥٠٠٥٨٠٩٤٥	٦٥٠٦٢٣٠١٦٠	٦٣٠٣٠٣٠٠٩٢	٦٣٠١٨٣٠٤٥٢	٦٤٠٧١٤٠٩٢٥	- بملايين الليرات اللبنانية
٤٠٠٨٨٦,٦	٤٣٠١٥٦,٨	٤٣٠٥٣١,١	٤١٠٩٩٢,١	٤١٠٩١٢,٧	٤٢٠٩٢٨,٦	- بملايين الدولارات
						• عملات أجنبية (سيولة)
٥٠٠٥٩٧٠٥٣٠	٥٢٠١٨٨٠٥٨٧	٥١٠٤٨٠٠٦٩١	٥٣٠٩٧٧٠٩٠٤	٥٣٠٧٩٩٠٦٩٨	٥٥٠٤٢٩٠٥٧٧	- بملايين الليرات اللبنانية
٣٣٠٥٦٣,٩	٣٤٠٦١٩,٣	٣٤٠١٤٩,٧	٣٥٠٨٠٦,٢	٣٥٠٦٨٨,٠	٣٦٠٧٦٩,٢	- بملايين الدولارات
						• أوراق مالية
١١٠٠٣٩٠٠٢٧	١٢٠٨٧٠٠٣٥٧	١٤٠١٤٢٠٤٦٩	٩٠٣٢٥٠١٨٨	٩٠٣٨٣٠٧٥٤	٩٠٢٨٥٠٣٤٨	- بملايين الليرات اللبنانية
٧٠٣٢٢,٧	٨٠٥٣٧,٦	٩٠٣٨١,٤	٦٠١٨٥,٩	٦٠٢٢٤,٧	٦٠١٥٩,٤	- بملايين الدولارات

* ابتداء من تشيرين الثاني ٢٠١٧، الموجودات الخارجية لمصرف لبنان تشمل سندات دين الجمهورية اللبنانية المصدرة بعملة أجنبية.

٤. ميزانية مصرف لبنان (في نهاية الفترة، بمليارات الليرات)

تشيرين الثاني ٢٠١٨	تشيرين الأول ٢٠١٨	أيلول ٢٠١٨	كانون الأول ٢٠١٧	تشيرين الثاني ٢٠١٧	تشيرين الأول ٢٠١٧	
١٧٠٠٠٠,٢	١٦٠٩٤٢,٤	١٦٠٤٥١,٧	١٨٠٣٢,٩	١٧٠٩٩٩,٨	١٧٠٧٠٦,٢	ذهب
٥٠٠٥٩٧,٥	٥٢٠١٨٨,٦	٥١٠٤٨٠,٧	٥٣٠٩٧٧,٩	٥٣٠٧٩٩,٧	٥٥٠٤٢٩,٦	عملات أجنبية
٠,٠	٠,٠	٠,٠	٠,٠	٠,٠	٠,٠	موجودات خارجية أخرى
٤٢٦,٠	٤٢٣,٩	٤٢٣,٤	٤٢١,٧	٤٢٦,٦	٤٢٦,٩	مطالبات على الزبائن
٤٦٠٥٥٧,٨	٤٢٠٩١١,٤	٤٠٠٠٨٠,٢	١٧٠٧١٢,٢	١٦٠٧٠٩,٨	١٤٠٩١٨,٧	قروض للمصارف التجارية
١٠٩٧٩,٠	١٠٩٦٧,٥	١٠٩٠٧,٥	١٠٤٧٢,٧	١٠٤٠٠,٧	١٠٣٠٥,١	قروض مصارف التسليف المتوسط والطويل الأجل ومؤسسات مالية أخرى
٠,٠	٠,٠	٠,٠	٠,٠	٠,٠	٠,٠	قروض للقطاع العام
٥٧٠٤٦٦,٩	٥٧٠١٥٣,٠	٥٨٠٤٧٥,١	٥٣٠٤٣٥,٤	٥٠٠٤٠٧,٢	٥٣٠٧٤٦,٣	محفظة الأوراق المالية
٣٤٨,١	٣٦٩,١	٣٦٨,٢	٣٦١,١	٣٥٥,٧	٣٥٦,٢	موجودات ثابتة
١٨٠٠٨٠,٦	١٨٠٠٨٠,٦	١٨٠٠٨٠,٦	١٨٠٠٨٠,٦	١٧٠٣٧٨,٧	١٧٠٣٧٨,٧	موجودات ناتجة عن عمليات مقايضة على أدوات مالية
٢٠٠٠٦٧,٢	١٨٠٦٧٢,٢	١٧٠٤٥٠,٨	١٤٠٧٧٤,٦	١٦٠٢٩٠,٨	١٦٠٦٠٥,٦	موجودات أخرى
٢١٢٠٢٢٣,٣	٢٠٧٠٩٨٨,٧	٢٠٤٠٧١٨,٢	١٧٨٠٢٦٩,٠	١٧٤٠٧٦٩,١	١٧٧٠٨٧٣,١	إجمالي الموجودات = إجمالي الالتزامات
٥٠٥١٦,٢	٥٠٥٣٦,٣	٥٠٦٤٢,١	٥٠٦٦٢,٥	٥٠٣٤٧,٤	٥٠٤١٣,٠	النقد المتداول خارج مصرف لبنان
١٧٥٠٧٢,٨	١٧٠٠٤١٨,٥	١٦٧٠٥٤١,٣	١٤٤٠٠٩٨,١	١٤٠٠٣٣٧,٧	١٤٢٠٢٣٧,٢	ودائع المصارف التجارية
٣٠٢٠٦,٢	٣٠١٥٩,٥	٢٠٧٥١,١	٢٠١٤١,٧	٢٠٠٤٨,٢	٢٠٣٠٩,٨	ودائع مصارف التسليف المتوسط والطويل الأجل ومؤسسات مالية أخرى
٣٣,٣	٤٢,٤	٤٥,٨	٤٢,١	٤٢,٥	٤٢,٤	ودائع الزبائن
٦٠٣٨٧,٤	٨٠١٩٨,٥	٨٠٨١١,٣	٨٠٨٩٢,٠	٨٠١٣٣,٢	٩٠٣٩٦,٩	ودائع القطاع العام
٨٠٧١٧,١	٨٠٦٥٤,٠	٨٠١٦٢,٥	٩٠٧٢٥,٧	٩٠٦٧١,٥	٩٠٣٦٤,١	فروقات القطع
٠,٠	٠,٠	٠,٠	٠,٠	٠,٠	٠,٠	أوراق مالية غير الأسهم
٤٩٤,٩	٤٩٥,١	٤٩٥,٧	٤٩٦,٨	٤٩٦,٩	٤٩٦,٢	التزامات خارجية
٨٤٤,٢	٨٤٤,٢	٨٤٤,٢	٨٤٤,٢	٨٤٤,٢	٨٤٤,٢	التزامات أخرى طويلة الأجل
٥٠٤٧٩,٨	٥٠٤٧٩,٩	٥٠٤٧٩,٩	٥٠٥٤٠,٣	٥٠٣٦٨,٤	٥٠٣٦٨,٤	الأموال الخاصة
٦٠٤٧١,٤	٥٠١٦٠,٣	٤٠٩٤٤,٣	٨٢٥,٦	٢٠٤٧٩,١	٢٠٤٠٠,٩	التزامات أخرى

٥. الميزانية المجمّعة للمصارف التجارية (في نهاية الفترة، بمليارات الليرات)

تشيرين الأول ٢٠١٨	تشيرين الأول ٢٠١٨	أيلول ٢٠١٨	كانون الأول ٢٠١٧	تشيرين الثاني ٢٠١٧	تشيرين الأول ٢٠١٧	
١٩٥٠٧٥٤,٦	١٩١٠١٩٤,٠	١٨٧٠٧١٧,٠	١٥٦٠٦٦٦,٩	١٥٣٠٢٢٤,٤	١٥٢٠٦٢٤,٧	نقد وودائع لدى مصرف لبنان
٨٤٥,٤	٨٥٢,١	٨٨٢,٦	٧٧٣,٥	٨٦٢,٠	٨٤٤,١	-أوراق نقدية ونقود صغيرة باليرة
١٩٤٠٩٠٩,٢	١٩٠٠٣٤١,٩	١٨٦٠٨٣٤,٣	١٥٥٠٨٩٣,٣	١٥٢٠٣٦٢,٤	١٥١٠٧٨٠,٦	-ودائع لدى مصرف لبنان
١٠٤١٤,٤	١٠٥٥١,٩	١٠٦٥٠,٢	١٠٥٧٤,٩	١٠٥٢٥,٩	١٠٤٩٤,٠	نقد وودائع لدى مؤسسات الاصدار الاخرى الغير مقيمة
٧٨٠٢٧٧,٥	٧٨٠١٣٢,٩	٧٨٠٦٥٥,٥	٨٠٠٥٧٢,٩	٧٩٠٦٦٣,٧	٧٩٠١٩٥,٧	مطالبات على الزبائن المقيمين
٢٥٠١٨٤,٠	٢٥٠٦٠١,٠	٢٦٠٠٨٠,٢	٢٦٠٢١٧,٩	٢٦٠٥٢٢,٠	٢٦٠٤٢٨,٠	-باليرة
٥٣٠٠٩٣,٥	٥٢٠٥٣١,٩	٥٢٠٥٧٥,٣	٥٤٠٣٥٥,٠	٥٣٠١٤١,٨	٥٢٠٧٦٧,٧	-بالعملات الاجنبية
١٠٠٢٩٦,٨	١٠٠٣١٧,٤	١٠٠١٩١,٨	٩٠١٥٢,١	٩٠١١١,٢	٨٠٨١٧,٠	مطالبات على الزبائن الغير مقيمين
٢٠٧٠٦,٤	٢٠٦٦١,٦	٢٠٦٥٣,٩	١٠٨١٨,٧	١٠٨٧١,٨	١٠٢٢٥,٩	-باليرة
٧٠٥٩٠,٤	٧٠٦٥٥,٧	٧٠٥٣٧,٩	٧٠٣٣٣,٤	٧٠٢٣٩,٣	٧٠٥٩١,١	-بالعملات الاجنبية
٦٨٢,٦	٧٢٢,٠	٧٣٢,٠	٢٥١,٣	٢٤٧,٩	٣١٣,٣	مطالبات على القطاع المالي المقيم
٢٣٤,٨	٢٤٠,٠	٢٤٣,٤	١٨٢,٦	١٨٤,٠	٢٠٩,٢	-باليرة
٤٤٧,٨	٤٨٢,٠	٤٨٨,٦	٦٨,٧	٦٣,٨	١٠٤,١	-بالعملات الاجنبية
١٦٠٨٧٦,٧	١٤٠٥٣٠,٥	١٥٠٥٧٨,٣	١٧٠٠٣٥,١	١٥٠٤٥٧,٢	١٥٠٤١٧,٣	مطالبات على القطاع المالي الغير مقيم
٢٧٥,٨	٢٧٢,٤	٢٧٢,٠	٢٣٤,٠	٢١٧,٧	٢١٥,٩	مطالبات على القطاع العام
٥١٠٥٢٧,٨	٥٢٠٨١٦,٨	٥٢٠٥٥١,٠	٥٠٠٢٨٤,٣	٥١٠٥٢٢,٨	٥٢٠٢١١,٨	محفظه الأوراق المالية المقيمة
٤٥٣,٥	٥١٩,٣	٥٨٠,٠	١٠٦٤٨,٠	٢٠٣٥٩,٦	٢٠٦٥٦,٥	منها: أوراق مالية مصنفة بالقيمة العادلة مقابل حساب الارباح والخسائر
١٠١٣٧,٥	١٠٢٢٤,٥	١٠٢٠٢,٥	١٠٦٤٨,٠	٢٠٣٥٩,٦	٢٠٦٥٦,٥	منها: أوراق مالية مصنفة بالقيمة العادلة مقابل عناصر الدخل الشامل
٤٧٠٥١٨,٧	٤٨٠٥٦٤,٤	٤٨٠٣٢١,٨	٤٦٠٥٣٧,٦	٤٧٠٢٦٤,٢	٤٧٠٧٠٠,٨	منها: أوراق مالية مصنفة بالكلفة المطفأة
٩٤,٧	١١٧,٣	١٠٠,٨				منها: فروقات تقييم المشتقات المالية
٢٠٣٢٣,٤	٢٠٣٩١,٣	٢٠٣٤٦,٠	٢٠٠٩٨,٧	١٠٨٩٨,٩	١٠٨٥٤,٥	منها: اسهم
٢٤٠٤٥٥,٧	٢٤٠٥٩٨,٠	٢٤٠٧١١,٣	٢٦٠٥٥٥,٧	٢٧٠٧٥٨,٦	٢٧٠٩٤٧,١	-سندات الخزينة اللبنانية
٢٤٠٣٤٣,٠	٢٥٠٤١٠,٦	٢٥٠٠٨٥,٠	٢١٠٣٧٣,٤	٢١٠٥٦٢,٦	٢٢٠١١٦,٧	-سندات دين الجمهورية اللبنانية بالعملات الأجنبية
٢٠٧٢٩,١	٢٠٨٠٨,٢	٢٠٧٥٤,٨	٢٠٣٥٥,٢	٢٠٢٠١,٥	٢٠١٤٨,١	-أوراق مالية أخرى
١٠٥٧٨,٨	١٠٦٠١,٨	١٠٥٩٢,٠	١٠٤٠٧,٧	١٠٢٥٧,٧	١٠٣٠٤,٧	محفظه الأوراق المالية الغير مقيمة
٥٠٢٣٦,٦	٥٠٢١٣,٦	٥٠١٩٤,١	٥٠١٣٦,٤	٥٠٠٥٧,٤	٥٠٠٤٣,١	أصول مادية
٢٠٢٥٢,٢	٢٠١٩٤,٠	٢٠١٦٢,٤	١٠٩٩٤,٦	١٠٥٥٩,١	١٠٥٥٥,٣	أصول الغير مادية
٦٠١٠٧,٨	٦٠١٣٧,٠	٦٠١٦٨,٥	٦٠٤٠٩,٤	٦٠٢٥٥,٢	٦٠٢٨٠,٩	موجودات خارجية اخرى
١٠٣٣٢,٠	١٠٠٥٥,٤	١٠٠١٨,٧	٧١٣,٢	٨٣٣,٩	٨٢٩,٤	موجودات اخرى
٣٧١٠٦١٣,٦	٣٦٥٠٧٣٩,٦	٣٦٣٠٤٨٣,٤	٣٣١٠٤٣٢,٨	٣٢٥٠٩٣٤,٠	٣٢٥٠٣٠٣,٢	إجمالي الموجودات = إجمالي الالتزامات
٢٠٣٠٥٠٦,٢	٢٠٢٠٩٣٨,٩	٢٠٤٠٦٣٣,٠	٢٠٠٠٨٥٦,٣	١٩٩٠١٧٩,٥	٢٠١٠٣٥٨,٣	ودائع الزبائن المقيمين
٧١٠٣٢٨,٣	٧٢٠١٣٨,٣	٧٣٠٠٨٥,٤	٧٣٠٠٠٧,٢	٧٢٠٦٥٠,٦	٧٧٠٠٦,٤	-باليرة
١٣١٠٧٢٧,٩	١٣٠٠٨٠٠,٧	١٣١٠٥٤٧,٥	١٢٧٠٨٤٩,١	١٢٦٠٥٢٨,٩	١٢٤٠٣٥١,٩	-بالعملات الاجنبية
٥٦٠٣٥٢,٤	٥٦٠٥١٥,٩	٥٥٠٨٢٠,٠	٥٢٠٩٩٧,٧	٥١٠٨٠٨,٠	٥٣٠٥١٣,٧	ودائع الزبائن الغير مقيمين
٦٠٦٦١,٨	٦٠٨٤٧,٧	٧٠١٥٩,٠	٦٠٤٣٩,٨	٦٠٣٧٦,٣	٦٠٤١٨,٦	-باليرة
٤٩٠٦٩٠,٦	٤٩٠٦٦٨,٢	٤٨٠٦٦١,٠	٤٦٠٥٥٧,٩	٤٥٠٤٣١,٨	٤٧٠٠٩٥,١	-بالعملات الاجنبية
١٠٦٧٤,٣	١٠٧١٣,١	١٠٧٥٤,٩	٤٠٧,٢	٤٧٧,١	٤٩٩,٦	الالتزامات تجاه القطاع المالي المقيم
٦٢١,٤	٦٣٥,٦	٦٨٤,٩	٩٢,٦	١٤٩,١	١٦٠,٢	-باليرة
١٠٠٥٢,٩	١٠٠٧٧,٤	١٠٠٧٠,٠	٣١٤,٦	٣٢٨,٠	٣٣٩,٣	-بالعملات الاجنبية
١٣٠٥٥٠,٥	١٣٠١٩٠,٩	١٢٠٧٥٢,٨	١١٠٢٧٧,٩	١١٠٥٥٩,٨	١١٠٢٣٦,٤	الالتزامات تجاه القطاع المالي الغير مقيم
٦٠٤٦٩,٦	٦٠٥٣٤,١	٦٠٤٢٩,٤	٦٠٤٨٤,٠	٦٠٣٢٣,٠	٦٠٢٠٠,٨	ودائع القطاع العام
٢٣٩,٠	٢٣٥,٨	٢٢٣,٨	٢٧٦,٥	٢٨٦,٨	٢٧٩,٥	أوراق مالية مصدرة - مقيم
٢٢,٣	٣١,٥	٢٣,٠				منها: أوراق مالية مصدرة مصنفة بالقيمة العادلة مقابل حساب الارباح والخسائر
٢١٦,٧	٢٠٤,٣	٢٠٠,٨				منها: أوراق مالية مصدرة مصنفة بالكلفة المطفأة
٥٨,٥	٥٠,٦	٥٤,٧	١٣٩,١	١٤٠,٣	١٣٦,٧	أوراق مالية مصدرة - غير مقيم
٣٠٠٤٤٥,٧	٣٠٠١٩٣,٤	٣٠٠٢٨١,٠	٢٨٠٨٣١,١	٢٨٠١٣٢,٩	٢٨٠١١٧,٢	حسابات رأس مال
٢٩٠,٣	٢٨٨,١	٢٩٧,٩	٣٤٧,٩	٣٤٩,١	٣٤٩,٠	منها: غير مقيم
٢٨٠٢٦٣,٣	٢٨٠٠٦٥,٨	٢٨٠١٣١,٩	٢٦٠٩٥٤,٩	٢٦٠٣٠٧,١	٢٦٠٢٩٢,٣	-رأس مال أساسي
٢٠١٨٢,٤	٢٠١٢٧,٧	٢٠١٤٩,١	١٠٨٧٦,٣	١٠٨٢٥,٨	١٠٨٢٤,٩	-أموال خاصة مساندة
٥٩٠٧٦٧,٢	٥٤٠٣٦٧,٠	٥١٠٥٣٣,٩	٣٠٠١٦٣,٠	٢٨٠٠٢٦,٦	٢٣٠٩٦١,١	الالتزامات أخرى

في شباط ٢٠١٨، طبق مصرف لبنان المعيار المحاسبي IFRS ٩. أدى ذلك إلى إعادة تصنيف بعض البنود. وخضعت مكونات الميزانية لعمليّة تجميع رجعي حتى كانون الثاني ٢٠١٧.

٦. إجمالي الودائع في القطاع المصرفي (في نهاية الفترة، بمليارات الليرات)

تشرين الثاني ٢٠١٨				تشرين الأول ٢٠١٨				
المجموع	غير مقيم	مقيم		المجموع	غير مقيم	مقيم		
		بالعملات الأجنبية	بالليرة اللبنانية			بالعملات الأجنبية	بالليرة اللبنانية	
								مصارف تجارية
٢٥٩.٤٠٨,٦	٥٦.٣٥٢,٤	١٣١.٧٢٧,٩	٧١.٣٢٨,٣	٢٥٩.٤٥٤,٨	٥٦.٥١٥,٩	١٣٠.٨٠٠,٧	٧٢.١٣٨,٣	ودائع الزبائن
٢٦.٥٤٧,٠	٥.٣١٤,٠	١٤.٧٦٨,٠	٦.٤٦٥,٠	٢٧.٥٠٣,٧	٦.٣٠١,١	١٤.٩٦١,١	٦.٢٤١,٥	ودائع تحت الطلب
٢٣٢.٨٦١,٦	٥١.٠٣٨,٤	١١٦.٩٥٩,٩	٦٤.٨٦٣,٣	٢٣١.٩٥١,١	٥٠.٢١٤,٨	١١٥.٨٣٩,٥	٦٥.٨٩٦,٨	ودائع لأجل
١٥.٢٢٤,٩	١٣.٥٥٠,٥	١.٠٥٢,٩	٦٢١,٤	١٤.٩٠٣,٩	١٣.١٩٠,٩	١.٠٧٧,٤	٦٣٥,٦	ودائع القطاع المالي
٣.٨٢٩,٦	٣.٢٣٢,٥	٣٠٦,٢	٢٩٠,٩	٣.٦٩١,١	٣.١٣٠,٠	٢٩٨,٨	٢٦٢,٣	ودائع تحت الطلب
١١.٣٩٥,٣	١٠.٣١٨,٠	٧٤٦,٨	٣٣٠,٥	١١.٢١٢,٨	١٠.٠٦٠,٩	٧٧٨,٦	٣٧٣,٣	ودائع لأجل
٦.٤٦٩,٦		٤٣٤,٥	٦.٠٣٥,٢	٦.٥٣٤,١		٤٣٣,٤	٦.١٠٠,٧	ودائع القطاع العام
٦٥٤,١		١٩٩,٧	٤٥٤,٤	٦٢١,٢		٢٠١,٦	٤١٩,٦	ودائع تحت الطلب
٥.٨١٥,٥		٢٣٤,٧	٥.٥٨٠,٧	٥.٩١٢,٩		٢٣١,٨	٥.٦٨١,١	ودائع لأجل
								القطاع المصرفي
٢٦٢.٢٧٦,٦	٥٦.٨٠١,٧	١٣٢.٨٣٦,٢	٧٢.٦٣٨,٧	٢٦٢.٣١٧,٨	٥٦.٩٤٨,٢	١٣١.٩٤٥,٨	٧٣.٤٢٣,٨	ودائع الزبائن
٢٦.٧٣٣,٢	٥.٣٩٦,٤	١٤.٨١٨,٢	٦.٥١٨,٥	٢٧.٦٩٠,٧	٦.٣٧٣,٥	١٥.٠٢٢,٢	٦.٢٩٥,٠	ودائع تحت الطلب
٢٣٥.٥٤٣,٤	٥١.٤٠٥,٣	١١٨.٠١٨,٠	٦٦.١٢٠,٢	٢٣٤.٦٢٧,١	٥٠.٥٧٤,٧	١١٦.٩٢٣,٧	٦٧.١٢٨,٨	ودائع لأجل
١٤.٩٣٦,٠	١٣.٩٠٧,٣	٦٦٤,٤	٣٦٤,٣	١٤.٥٧٢,١	١٣.٥٦٤,٣	٦٧٨,٣	٣٢٩,٥	ودائع القطاع المالي
٣.٨٩٢,٩	٣.٣٠٥,٣	٣٠٤,٢	٢٨٣,٣	٣.٧٦٦,٦	٣.٢١٣,٤	٢٩٩,٠	٢٥٤,٢	ودائع تحت الطلب
١١.٠٤٣,١	١٠.٦٠٢,٠	٣٦٠,١	٨١,٠	١٠.٨٠٥,٦	١٠.٣٥٠,٩	٣٧٩,٤	٧٥,٣	ودائع لأجل
٦.٦٣٣,٢		٤٣٥,٠	٦.١٩٨,٢	٦.٦٩٦,٥		٤٣٣,٩	٦.٢٦٢,٦	ودائع القطاع العام
٦٦٥,٨		٢٠٠,٣	٤٦٥,٦	٦٣١,٩		٢٠٢,٢	٤٢٩,٧	ودائع تحت الطلب
٥.٩٦٧,٤		٢٣٤,٧	٥.٧٣٢,٦	٦.٠٦٤,٦		٢٣١,٨	٥.٨٣٢,٩	ودائع لأجل
٢٨٣.٨٤٥,٨	٧٠.٧٠٩,٠	١٣٣.٩٣٥,٦	٧٩.٢٠١,٢	٢٨٣.٥٨٦,٤	٧٠.٥١٢,٥	١٣٣.٠٥٨,١	٨٠.٠١٥,٨	مجموع الودائع في القطاع المصرفي
	٦٩,١١%				٦٧,٨٩%			نسبة الدولار في القطاع المصرفي

٧. معدلات الفائدة: المصارف التجارية* (بالنسبة المئوية)

معدل ليون ٣ أشهر	المعدلات بالدولار					فائدة الاقراض بين المصارف (ل.ل.)	المعدلات باليرة					الفترة
	متوسط المعدلات الدائنة	إدخار وحسابات لأجل	إدخار تحت الطلب	حسابات شيكات وحسابات جارية	متوسط المعدلات المدينة		متوسط المعدلات الدائنة	إدخار وحسابات لأجل	إدخار تحت الطلب	حسابات شيكات وحسابات جارية	متوسط المعدلات المدينة	
١,٣١	٣,٦٤	٤,٠٩	٠,٧٣	٠,١٢	٧,٢٥	٣,٧٥	٥,٥٦	٥,٩٤	٢,٠٠	٠,٥٦	٨,٣٣	٢٠١٧
١,٣١	٣,٦٣	٤,٠٩	٠,٥٦	٠,١١	٧,٢٩	٤,٠٠	٥,٥٥	٥,٩٣	١,٩٤	٠,٤٦	٨,١٠	تموز
١,٣٢	٣,٦٥	٤,١٠	٠,٧٣	٠,١٢	٧,٥٣	٤,٠٠	٥,٥٣	٥,٩٢	٢,٠١	٠,٥٧	٨,٣١	آب
١,٣٦	٣,٧٢	٤,١٨	٠,٧٠	٠,١٣	٧,٣٩	٤,٠٠	٥,٥٦	٥,٩٦	١,٩٤	٠,٤٦	٨,٢٤	أيلول
١,٤٣	٣,٨٠	٤,٢٥	٠,٧٢	٠,٢٥	٧,٣٢	١٥,٠٠	٥,٨٨	٦,٣١	١,٩٦	٠,٧٥	٧,٩٨	تشرين ١
١,٦٠	٣,٨٩	٤,٤٢	٠,٦٢	٠,٢٨	٧,٦٧	٤,٠٠	٦,٤١	٦,٩١	١,٨٩	٠,٦٠	٨,٠٩	تشرين ٢
١,٧٣	٣,٩١	٤,٤٢	٠,٧٣	٠,٢٢	٧,٧٤	٤,٠٠	٦,٥٣	٧,٠١	٢,٠٢	٠,٧٤	٨,٥٦	كانون ١
١,٨٧	٣,٩٦	٤,٤٧	٠,٧٤	٠,٢٧	٧,٩٠	٤,٠٠	٦,٥١	٧,٠٣	٢,٠٩	٠,٧٤	٨,٦٧	كانون ٢
٢,١٧	٤,٠٤	٤,٥٦	٠,٧٢	٠,٢١	٧,٨٩	٤,٣٠	٦,٦٤	٧,٢٠	٢,٠٩	٠,٦٨	٨,٩٥	شباط
٢,٣٥	٤,١٠	٤,٦٢	٠,٦٨	٠,٢٠	٧,٨٢	٤,٠٠	٦,٦٤	٧,٢٢	٢,١٠	٠,٥٩	٨,٩٩	آذار
٢,٣٤	٤,١١	٤,٦٧	٠,٧٠	٠,٢٦	٧,٨٧	٥,٠٠	٦,٧١	٧,٢٩	٢,١١	٠,٥٨	٨,٦٥	نيسان
٢,٣٣	٤,٠٩	٤,٦٣	٠,٦٩	٠,٢٩	٧,٩٣	٥,٠٠	٦,٧٢	٧,٣٠	٢,١١	٠,٧٢	٨,٨٢	أيار
٢,٣٤	٤,١٤	٤,٦٥	٠,٧٠	٠,٢٥	٧,٩٦	٥,٠٠	٦,٩٤	٧,٥٧	٢,١٣	٠,٦٠	٨,٦٦	حزيران
٢,٣٢	٤,٢٠	٤,٦٩	٠,٧٩	٠,٢٥	٨,١٢	٥,٠٠	٧,٠٣	٧,٦٥	٢,٠٦	٠,٥٨	٨,٨١	تموز
٢,٣٥	٤,٣٦	٤,٩١	٠,٧٩	٠,٢٧	٨,١١	٥,٠٠	٧,٣٩	٨,٠٩	٢,٠٨	٠,٦٩	٩,٣١	آب
٢,٤٦	٤,٦٣	٥,٢٢	٠,٧٨	٠,٢٧	٨,٣٠	٥,٠٠	٧,٧٤	٨,٤٥	٢,٠٧	٠,٦٢	٩,٦٠	أيلول
٢,٦٥	٤,٩٠	٥,٤٨	٠,٩٥	٠,٢٧	٨,٥٧	٧,٠٠	٧,٩٧	٨,٧٤	٢,١٩	٠,٦٢	١٠,١٥	تشرين ١
												تشرين ٢

*تمت مراجعة متوسط معدلات الإقراض باليرة اللبنانية لاحتساب المعدلات قبل أي دعم أو إعفاء من الإحتياطي الإلزامي.

٨. سندات الخزينة ومعدلات الفائدة (في نهاية الفترة، بالنسبة المئوية)

هامش الفوائد بين سندات الخزينة لثلاثة أشهر والليون												
كانون ١	تشرين ٢	تشرين ١	أيلول	آب	تموز	حزيران	أيار	نيسان	آذار	شباط	كانون ٢	
٣,٤٦	٣,٥٣	٣,٥٦	٣,٥٩	٣,٦٣	٣,٧٤	٣,٧٩	٣,٧٩	٣,٨١	٣,٨١	٣,٨٢	٣,٨٢	٢٠١٦
٢,٨٤	٣,٠١	٣,٠٨	٣,١٢	٣,١٣	٣,١٣	٣,١٨	٣,٢٥	٣,٢٨	٣,٣٥	٣,٤٠	٣,٤١	٢٠١٧
	١,٧٩	١,٩٨	٢,٠٩	٢,١٢	٢,١٠	٢,١١	٢,١٠	٢,٠٩	٢,٢٧	٢,٥٧	٢,٧١	٢٠١٨

معدلات الفائدة على سندات الخزينة

الفترة	٣ أشهر		٦ أشهر		١٢ شهراً		٢٤ شهراً		٣٦ شهراً	
	الفائدة الاسمية	الفائدة الفعلية	الفائدة الاسمية	الفائدة الفعلية	الفائدة الاسمية	الفائدة الفعلية	فائدة القسيمة	فائدة القسيمة	فائدة القسيمة	فائدة القسيمة
٢٠١٥	٤,٣٩	٤,٤٤	٤,٨٧	٤,٩٩	٥,٠٨	٥,٣٥	٥,٨٤	٦,٥٠	١٠,٠٠	١٠,٠٠
٢٠١٦	٤,٣٩	٤,٤٤	٤,٨٧	٤,٩٩	٥,٠٨	٥,٣٥	٥,٨٤	٦,٥٠	١٠,٠٠	١٠,٠٠
٢٠١٧	٤,٣٩	٤,٤٤	٤,٨٧	٤,٩٩	٥,٠٨	٥,٣٥	٥,٨٤	٦,٥٠	١٠,٠٠	١٠,٠٠
أيلول	٤,٣٩	٤,٤٤	٤,٨٧	٤,٩٩	٥,٠٨	٥,٣٥	٥,٨٤	٦,٥٠	١٠,٠٠	١٠,٠٠
تشرين الأول	٤,٣٩	٤,٤٤	٤,٨٧	٤,٩٩	٥,٠٨	٥,٣٥	٥,٨٤	٦,٥٠	١٠,٠٠	١٠,٠٠
تشرين الثاني	٤,٣٩	٤,٤٤	٤,٨٧	٤,٩٩	٥,٠٨	٥,٣٥	٥,٨٤	٦,٥٠	١٠,٠٠	١٠,٠٠
٢٠١٨	٤,٣٩	٤,٤٤	٤,٨٧	٤,٩٩	٥,٠٨	٥,٣٥	٥,٨٤	٦,٥٠	١٠,٠٠	١٠,٠٠
أيلول	٤,٣٩	٤,٤٤	٤,٨٧	٤,٩٩	٥,٠٨	٥,٣٥	٥,٨٤	٦,٥٠	١٠,٠٠	١٠,٠٠
تشرين الأول	٤,٣٩	٤,٤٤	٤,٨٧	٤,٩٩	٥,٠٨	٥,٣٥	٥,٨٤	٦,٥٠	١٠,٠٠	١٠,٠٠
تشرين الثاني	٤,٣٩	٤,٤٤	٤,٨٧	٤,٩٩	٥,٠٨	٥,٣٥	٥,٨٤	٦,٥٠	١٠,٠٠	١٠,٠٠

٩. عمليات المقاصة*

بالعملة الأجنبية (العدد بالوحدة والقيمة بالآلاف الدولارات)						بالليرة اللبنانية				
مجموع العمليات بالعملة الأجنبية		يورو		دولار اميركي		جنيه استرليني				
القيمة	العدد	القيمة	العدد	القيمة	العدد	القيمة	العدد			
٥٠.٨١٣.٢١٨	٨.٣٩٣.٨٨٠	١.٤٤٣.٢٥٧	١٠٤.٨٨٧	٤٩.٣١٦.٦٠٤	٨.٢٨٦.٥٦٩	٥٣.٣٥٦	٢.٤٢٤	٢٨.٢١١	٤.١١٧	٢٠١٥
٤٠.٣٢١.٢٧٠	٧٠.١٤٨٣٠	١٢٢.١٧٥	٨.١٤٤	٤٠.١٩٥.٩٦٥	٦٩٣.٤٩٤	٣.١٢٩	١٩٢	٢.٢٤٦	٣٣٥	كانون ٢
٣.٨٧٢.٦٥٨	٦٣٤.٦٤٨	١٢١.٨١٨	٧.٨٦٨	٣.٧٤٥.٩٠١	٦٢٦.٦٢٢	٤.٩٣٩	١٥٨	٢.٠٤١	٣٠١	شباط
٤.٣١٤.١٧٥	٧١٦.٣٧٥	١٢٧.٦٠٧	٨.٦٦٩	٤.١٨٢.١٨٧	٧٠٧.٤٨٦	٤.٣٨٠	٢٢٠	٢.٣٨٠	٣٤٧	آذار
٤.١٥٥.٦٠٥	٦٦١.٠١٤	١١٢.١٨٦	٨.٢٥٤	٤.٠٤٠.٠٩٣	٦٥٢.٥٩٢	٣.٣٢٥	١٦٨	٢.٣٣٧	٣٢٨	نيسان
٤.٤٢٦.٦٣٣	٧١٣.٩١٥	١١٩.٦٠٩	٩.١٢٧	٤.٣٠١.٥٨١	٧٠٤.٥٦٩	٥.٤٤٣	٢١٩	٢.٣٥٨	٣٤٩	أيار
٤.٥٠٨.٨٧٥	٧٣٧.٣٦٠	١٥٧.٦٩٩	٩.٥٤٢	٤.٣٤٧.٩٧٠	٧٢٧.٦٣٣	٣.٠٨٨	١٨٥	٢.٤٠١	٣٥٦	حزيران
٣.٩٧٦.٨٧٩	٦٥٨.٦٢٩	١٠٥.٨٥٢	٨.٠٦٠	٣.٨٦٦.٠٣٦	٦٥٠.٣٦٩	٤.٩٩٠	٢٠٠	٢.٢٣٦	٣٣٧	تموز
٤.٢٩٣.٠٥٤	٧٢٠.٣٧٩	١٠٥.٥٥٢	٩.٠٠٤	٤.١٨٠.٨٨٤	٧١١.١٨٩	٦.٦١٨	١٨٦	٢.٤٠٨	٣٤٤	آب
٤.١٥١.٣٥٩	٦٨٤.١٣٧	١١٠.٠٩٩	٨.٢٨٢	٤.٠٣٥.٤٦٢	٦٧٥.٦٥٦	٥.٦٩٨	١٩٩	٢.٣٩٢	٣٤١	أيلول
٤.٥٥٠.٠١٧	٧٥٤.٢٤٣	١٢٨.٣٦٢	٩.٣٦٤	٤.٤١٨.٩٤٦	٧٤٤.٦٦١	٢.٧٠٩	٢١٨	٢.٥٦٣	٣٧٤	تشرين ١
٣.٩٧٩.٢٩٢	٦٨٤.٧٧٠	١١٥.١١٤	٩.١١١	٣.٨٦٠.١٥٥	٦٧٥.٤٣٠	٤.٠٢٣	٢٢٩	٢.٢٧٢	٣٣٨	تشرين ٢
٤.٢٦٣.٦١٩	٧٢٦.٥٨٠	١١٧.١٨٣	٩.٤٦٢	٤.١٤١.٤٢٣	٧١٦.٨٦٨	٥.٠١٣	٢٥٠	٢.٥٧٦	٣٦٧	كانون ١
٤٨.١٤٠.٠١٥	٨.٠٣٣.٣٣٣	١.٣٨٢.١٨٧	١٠٣.٤٢٠	٤٦.٧٠٧.٠٨٧	٧.٩٢٧.٣٦٠	٥٠.٧٤٢	٢.٥٥٣	٢٩.٩٨٥	٤.٢٨٦	٢٠١٦
٤٠.٦٣٤.٨٣١	٦٧٧.٦٧٠	٩٧.٤٧٢	٨.٣٦٦	٣.٩٦٢.٥٠١	٦٦٩.٠٩٧	٣.٨٥٨	٢٠٧	٢.٥٧٦	٣٣٤	كانون ٢
٣.٩٨٩.٣٨٧	٦٥١.٥٢٨	١٣٣.٥٨٢	٨.٣٦٦	٣.٨٥١.٥٦٧	٦٤٢.٩٤١	٤.٢٣٩	٢٢١	٢.٣١٨	٣٣٠	شباط
٣.٩٨١.٩٩١	٦٧٨.٦٠٥	١١٥.١٨١	٨.٦٥٢	٣.٨٦٠.٩٢٣	٦٦٩.٧٥٨	٥.٨٨٧	١٩٥	٢.٤٢٥	٣٦٥	آذار
٣.٩٦٠.٦٠١	٦٧٣.٢٣٧	١٢٠.٢٩٥	٨.٨٤٤	٣.٨٣٥.٦٠٤	٦٦٤.١٩١	٤.٧٠٢	٢٠٢	٢.٥٥٩	٣٤٦	نيسان
٤.٠١٦.٧٣٠	٦٨٦.١٥١	١١٢.١٢٩	٩.٠٣٣	٣.٨٩٩.٣٧٢	٦٧٦.٩٠٤	٥.٢٢٩	٢١٤	٢.٣٩٨	٣٦٣	أيار
٤.٠٧٣.٢٨٦	٦٩٣.٧٧٧	١٢٨.١٨٨	٩.٠٤٧	٣.٩٤١.١٧٢	٦٨٤.٥٢٤	٣.٩٢٦	٢٠٦	٢.٣٧٧	٣٦٦	حزيران
٣.٧٤٥.٤٢٠	٦٠٥.٩٦٤	٩٥.٩٤٩	٧.٨٥٥	٣.٦٤٦.٣٣٣	٥٩٧.٩٢٢	٣.١٣٨	١٨٧	٢.٢٤٥	٣٢٧	تموز
٤.٢٠٥.١٧٩	٦٩٢.٩٣٨	٩٩.٢٩٨	٨.٧٧٧	٤.١٠١.٦٦٠	٦٨٣.٩٢٢	٤.٢٢١	٢٣٩	٢.٤٣٦	٣٧٢	آب
٤.٠٥٢.٥٩٤	٦٦٨.٧٣١	١٠٣.٨٣٣	٨.٥٥٣	٣.٩٤٤.٢٦٧	٦٥٩.٩٨٥	٤.٤٩٣	١٩٣	٢.٥٩٦	٣٦٤	أيلول
٤.٢١٢.١١٩	٦٩١.٦٩٦	١٢٩.٨٥٩	٨.٧٠٨	٤.٠٧٨.٥٦١	٦٨٢.٧٦٦	٣.٦٩٩	٢٢٢	٢.٦٨٣	٣٧٧	تشرين ١
٣.٩٦٣.٩٤٢	٦٦٤.١٢٨	١١٨.٧٥٢	٨.٦٨٤	٣.٨٤١.٨٧٠	٦٥٥.١٩٩	٣.٣١٩	٢٤٥	٢.٥٣٩	٣٦٦	تشرين ٢
٣.٨٧٤.٩٣٤	٦٤٨.٩٠٨	١٢٧.٦٤٧	٨.٥٣٥	٣.٧٤٣.٢٥٥	٦٤٠.١٥١	٤.٠٣٢	٢٢٢	٢.٨٣٣	٣٧٧	كانون ١
٤٦.٥٧٧.٥٨٤	٧.٦٣٣.٧٥٠	١.٣٩٣.٣٣١	٩٧.٣٧٨	٤٥.١٣٦.٧٠٤	٧.٥٣٤.١٦٠	٤٧.٥٤٨	٢.٢١٢	٣٢.٦٧٥	٤.٥٩١	٢٠١٧
٣.٩٧٣.٠٢٤	٦٤٠.٢٧٢	١٠٦.٠٣٨	٨.١٣٣	٣.٨٦١.٠٣٨	٦٣١.٩٠٨	٥.٩٤٨	٢٣١	٢.٦١٢	٣٤٩	كانون ٢
٣.٥٤٦.٨٢٤	٥٨٧.٥١٨	١١٠.١١٩	٧.٦٥٨	٣.٤٣٢.٩٨٢	٥٧٩.٦٦٩	٣.٧٢٤	١٩١	٢.٥٢٥	٣٣٤	شباط
٤.١٩٦.٤١٩	٦٩٣.٤٠٢	١٤٠.٨٥٦	٨.٧٧١	٤.٠٥٠.٤٦٨	٦٨٤.٤٤٦	٤.٨٢٥	١٨٥	٢.٩٨٦	٤٠٣	آذار
٣.٦٩٣.٢١٢	٦٠٥.٦٠٨	١٢٤.٦٥٠	٧.٨١٤	٣.٥٦٤.٧٣٠	٥٩٧.٥٨٧	٣.٨٣١	٢٠٧	٢.٤٧٧	٣٥١	نيسان
٣.٩٠٦.٤٥٣	٦٧٢.٣٥٨	١٠٨.٣٢٧	٨.٦٦٤	٣.٧٩٣.٢٦٥	٦٦٣.٥٠٤	٤.٩٣٨	١٩٠	٢.٦٦٦	٤١٤	أيار
٣.٨٨٢.٥٦٦	٦٢٦.٣٤٩	١١٤.٢٤٣	٨.٠٠٣	٣.٧٦٣.٤٩٩	٦١٨.١٦٦	٤.٩٧٤	١٨٠	٢.٥٣٤	٣٧٢	حزيران
٤.٣٠٩.٨٧٤	٦٩٦.١٦٠	٩٥.٧٢٢	٨.٥٠٩	٤.٢٠٩.٦٧٦	٦٨٧.٤٦١	٤.٤٧٦	١٩٠	٢.٧٨١	٤٠٠	تموز
٤.١٠٣.٤١٤	٦٧٢.٢٥٠	١١٢.٦٤٢	٨.٧١٨	٣.٩٨٧.٠١٠	٦٦٣.٣٥٠	٢.٦٩٨	١٨٢	٢.٨١٧	٣٩٨	آب
٣.٠١٠.٦١٣	٤٩٦.٥٢٦	٩٩.٠٣٣	٦.٢٩٨	٢.٩٠٨.٢٩٣	٤٩٠.٠٩١	٣.٢٨٧	١٣٧	٢.٢٢٤	٣٤٥	أيلول
٤.١٤٣.٠٧٨	٦٦٦.٤٠٢	١٢٥.٥٠١	٨.٣٨٢	٤.٠١٤.٦٣٤	٦٥٧.٨٤٧	٢.٩٤٣	١٧٣	٣.٠٠٦	٤٠٨	تشرين ١
٣.٦٨٥.٦١٦	٦٠٥.٩٢٦	١١٨.٩٧٨	٧.٩٨٩	٣.٥٦٣.٨٠٥	٥٩٧.٧٧٨	٢.٨٣٣	١٥٩	٢.٨٣٤	٣٩٦	تشرين ٢
٤.١٢٦.٩٥٥	٦٧٠.٩٧٩	١٣٧.٢٢٢	٨.٤٣٩	٣.٩٨٦.٦٦٢	٦٦٢.٣٥٣	٣.٠٧١	١٨٧	٣.٢١٣	٤٢١	كانون ١
٤٠.٩٧٢.٩٣٣	٦.٦١١.١٥٤	١.١٨٠.٧٨٥	٨٤.٤٨٩	٣٩.٧٥١.٥١٥	٦.٥٢٤.٨٩٤	٤٠.٦٣٣	١.٧٧١	٣٠.٣١٦	٤.٢٨٨	٢٠١٨
٣.٩٥٥.٠٢٢	٦٣٢.٦٩٤	٨٥.٧٧٠	٧.٨٣٨	٣.٨٦٥.٦٦٩	٦٢٤.٦٨٢	٣.٧٦٣	١٧٤	٢.٩٦٦	٣٨٧	كانون ٢
٣.٤٨٠.٧٨٧	٥٥٩.٤٧٩	١٠٥.٢٠٢	٧.١٥٣	٣.٣٧١.٤٨٩	٥٥٢.١٦٢	٤.٠٩٥	١٦٤	٢.٥٤١	٣٤٦	شباط
٣.٨٦٤.١٧٨	٦٤٣.٣٨٠	١١٥.٤٤٩	٨.٣٢٢	٣.٧٤٤.٣٢٢	٦٣٤.٨٧٣	٤.٤٠٦	١٨٥	٢.٨٢٨	٤٠٥	آذار
٣.٦٠٤.٧١٢	٥٨٤.٧١٣	١٢٦.٥٨٣	٧.٤٠٤	٣.٤٧٥.٦٩٧	٥٧٧.٢٠٠	٢.٤٣٢	١٠٩	٢.٥٥٩	٣٧٤	نيسان
٣.٨٤٠.٩٤٠	٦٢٢.٣١٤	١١٤.٠٩٥	٧.٩٥٣	٣.٧٢٣.٠٤٥	٦١٤.٢٠٥	٣.٧٩٩	١٥٦	٢.٦٠١	٣٩٨	أيار
٣.٤٦٨.٧٦٢	٥٥٦.٢٧٧	١٢٠.٩٠١	٧.١٧٥	٣.٢٤٣.٦٨٣	٥٤٨.٩٤٤	٤.١٧٨	١٥٨	٢.٥٣٢	٣٦٧	حزيران
٣.٩٥٢.١٧٢	٦٣١.٧٥٠	١٠٣.٩٠٨	٧.٩٨٩	٣.٨٤٣.٨٥٠	٦٢٣.٥٧٧	٤.٤١٤	١٨٤	٢.٨٣١	٤٠٠	تموز
٣.٦٥٩.١١٩	٥٩١.٢١٢	٩٩.٤٢٩	٧.٣٠٦	٣.٥٥٧.٩٤١	٥٨٣.٧٤٤	١.٧٤٩	١٦٢	٢.٦٧٩	٣٩١	آب
٣.٦٥٤.٢٧٧	٥٨٦.٥٨٦	٨٤.٣٩٢	٧.٥٦١	٣.٥٦٦.٩٠٦	٥٧٨.٨٦٢	٢.٩٧٨	١٦٣	٢.٨٤٢	٣٨٨	أيلول
٤.٠١٤.٦٠٥	٦٢٤.٦٨٦	١١٨.٠٤٣	٧.٩٥٨	٣.٨٩٢.٣٩٤	٦١٦.٥٧٠	٤.١٦٨	١٥٨	٣.١١١	٤٣٦	تشرين ١
٣.٤٧٨.١٨١	٥٧٨.٠٦٣	١٠٧.٠١١	٧.٨٣٠	٣.٣٦٦.٥٢٠	٥٧٠.٠٧٥	٤.٦٥٠	١٥٨	٢.٨٢٧	٣٩٦	تشرين ٢
										كانون ١

* بناء على إعلام مصرف لبنان رقم ٨٧٧ الصادر في ١٦ أيار ٢٠١٢، ستجري جلسات مقاصة المصارف فقط في المقر الرئيسي لمصرف لبنان، بيروت. تمت مراجعة هذه الأرقام منذ كانون الثاني ٢٠١٤ فأصبحت تتضمن الشيكات المحصّلة فقط بعد أن استثنيت منها عمليات الدفع المباشر.

١٠. الاعتمادات والبوالص المستندية للاستيراد والتصدير (بمليارات الليرات)

البوالص		الاعتمادات المستندية								الفترة
وضعية البوالص بنهاية الفترة	بوالص خارجة خلال الفترة	بوالص واردة خلال الفترة	وضعية الاعتمادات بنهاية الفترة		اعتمادات مستعملة		الاعتمادات المفتوحة خلال الفترة			
			تصدير	استيراد	تصدير	استيراد	تصدير	استيراد		
٥٩٨,١	١١٣,٨	١,٩٣٦,٠	١,٩٩٤,٨	١,٣١٠,٨	١,٥٧٣,٥	٤,٠٨٣,٥	٨,٦٧٩,٧	٤,٨٥٩,٣	٨,٦٠٩,١	٢٠١٧
٧٢١,٢	١١٢,٧	٢٠٤,٣	١٤٥,٦	١,٤٠٦,٥	١,٨٠٧,٣	٦٤٣,٨	١,٢٨٢,٠	٧٠٢,٦	١,١٣٣,٢	آذار
٧٢٤,٦	١١٥,٩	١٣٣,٠	١١٥,٧	١,٤٦٦,٦	١,٦٧٩,٧	٢١٩,٩	٨٢٧,٢	٢٨٥,٩	٥٤٧,٦	نيسان
٦٣٧,٨	١١٤,٩	٢٠٣,٧	١٥٥,٣	١,٥٥٢,٠	١,٥٩١,٨	٤٠١,٠	٦٩٣,١	٥١٥,٥	٧١٨,٩	أيار
٦٦٢,٣	١٠٢,٣	١٩٧,٥	١١١,٥	١,٣٢٦,٦	١,٦٦٥,٦	٢٣٣,٦	٥٩٧,٥	٢٢٧,٠	٧٩١,٦	حزيران
٥٦٩,٨	١٠٤,١	١٤٨,٨	١٢٠,٨	١,٣٠٨,٤	١,٥٥١,٠	٢٢٦,٣	٦١٦,٥	٣٦٦,٧	٥٩٩,٣	تموز
٥٦٠,٧	٩٩,٦	١٧١,١	١٤٦,٥	١,٢١٣,٤	١,٦٠٣,٦	٣٦١,٥	٥٦٩,٩	٣٠٥,٠	٦٤٢,٠	آب
٦٠٧,٢	١٠٦,٢	١١٣,٢	١٢٣,١	١,٣٤١,٩	١,٥٦٦,١	٢٨٥,٦	٥٨٥,٠	٤٣٣,٧	٦١٨,٥	أيلول
٦١٦,٧	١١٦,٩	١٣٧,٤	١٤٦,٣	١,٣٣١,٥	١,٦٢٤,٤	٣٧٨,٧	٥١٠,٦	٣٩١,٨	٦٧٠,٩	تشرين ١
٥٧٣,٤	١١٣,٨	١٥٢,٥	١٢٩,٤	١,٢٧٧,٥	١,٥٤٤,٨	٣٢٠,٧	٥٦٠,٨	٢٧٣,٥	٥٢٢,٢	تشرين ٢
٥٩٨,١	١١٣,٨	١٣٣,٩	١٣٢,٤	١,٣١٠,٨	١,٥٧٣,٥	٣٤١,٥	٦٢٦,٤	٣٩٣,٥	٧٧١,١	كانون ١
٦١٥,١	١٠٧,٥	١٧٧,٢	١٣٣,٨	١,٤٠٦,٠	١,٧٣١,٧	٤٣٤,٦	٥٨٣,٥	٥٣٢,٩	٨١٧,٧	٢٠١٨
٦١٩,٠	١٠٤,٥	١٨٥,٣	١١٣,٤	١,٢٣٥,٩	١,٧٠١,٤	٤١٨,٥	٦٨٨,٣	٢٦٧,٤	٦٨٦,٦	كانون ٢
٦٢٦,٠	٨٩,٠	٢٢١,١	١٣٠,٢	١,٣١٤,٦	١,٥٤٨,٣	٢٣٤,٢	٧٠٤,١	٣٥٢,٩	٥٩٨,٥	شباط
٦١٠,٢	٨٨,٥	١٧٣,٧	١٣٢,٨	١,٥٢٣,٣	١,٦٥١,٨	٣٢١,٩	٦٥٤,٤	٥٦٠,٨	٨٥٨,٢	آذار
٦١٦,٩	٩١,٦	١٧٨,٢	١٥١,٧	١,٢٥٦,١	١,٦٧٤,٦	٣٥٠,٦	٧٧٤,٧	٣٦٤,٦	٩٥٩,٥	نيسان
٦٢٧,٨	٨٩,٨	١٥٦,٢	١٠٣,٩	١,٢٢٦,٠	١,٧٤٠,١	٣١٧,١	٧١٧,٩	٢٩٥,٩	٨٧٣,٥	أيار
٦٥٨,٨	٨٧,٠	١٦٤,٠	١٤٢,٣	١,٣٥٤,٢	١,٧٨٦,١	٢٢٥,٥	٧٩٨,٣	٤٣٨,٨	٩٧٣,٧	حزيران
٦٨٦,٩	٨٧,٠	١٤٥,٩	١٠٩,٤	١,٣١٧,٧	١,٨٠٥,٥	٣٦٢,١	٧٦٨,١	٣٤٠,١	٨٦٢,٧	تموز
٦١١,٣	٨٥,٦	٢٠٥,٥	١٤٥,٤	١,٦٧٣,٦	١,٦٩٧,٥	٤٢١,١	٨٧٨,٦	٧٥٤,٥	٨٠١,٤	آب
٥٨٦,٨	٨٧,١	١٦٩,٠	١٤٤,٠	١,٧٤٣,١	١,٧٨٥,٧	٣٠٧,٧	٨٤٩,٣	٣٩١,٩	٩٨٣,٨	أيلول
٥٨٧,٤	٩١,٣	١٢٦,٧	١٣٦,٧	١,٢٠٠,٩	١,٧٥٥,٤	٤٨٥,٢	٨٠٥,٢	٤٩٤,٣	٩٠٤,١	تشرين ١
										تشرين ٢

١١. أدوات الدين العام الداخلي (في نهاية الفترة، بمليارات الليرات)

تشرين الثاني ٢٠١٨	تشرين الأول ٢٠١٨	أيلول ٢٠١٨	كانون الأول ٢٠١٧	تشرين الثاني ٢٠١٧	تشرين الأول ٢٠١٧	
٧٥,٨١٤	٧٣,٣١٦	٧٣,٠٠٧	٧٤,٠٧٧	٧٣,٧٦٤	٧٤,٥٩٤	الدين القائم بالليرة اللبنانية
٧٢,٦٧٩	٦٩,٩٥٢	٦٩,٥٨١	٧٠,٧٨٢	٧٠,٣٣٩	٧١,٠٣٣	١. سندات طويلة الأجل*
٦٤,٥٦٠	٦١,٧٠٩	٦١,٢٣١	٦٢,٣٠٦	٦١,٧١٣	٦٣,٧٩٢	- سندات ما فوق ٢٤ شهراً
٧,٠٢٠	٧,١٨٦	٧,٣٢٥	٧,٣٧٧	٧,٣٩٢	٦,٠١٧	- سندات ففة ٢٤ شهراً
١,٠٩٩	١,٠٥٧	١,٠٢٥	١,٠٩٩	١,٢٣٤	١,٢٢٤	- فائدة القسائم
٢,٨٥٨	٣,٠٩١	٣,١٥٣	٣,٠٦١	٣,٢٠٧	٣,٣٤٥	٢. سندات قصيرة الأجل*
٢,٢٥٨	٢,٤٦١	٢,٢٦١	٢,٠١٣	١,٨٣٤	١,٧٦٧	- سندات ففة ١٢ شهراً
٣٣١	٥٢٢	٦٩٠	٩١٨	٩٨١	١,٠٣٤	- سندات لستة أشهر
٢٦٩	١٠٨	٢٠٢	١٣٠	٣٩٢	٥٤٤	- سندات لثلاثة أشهر
٢٧٧	٢٧٣	٢٧٣	٢٣٤	٢١٨	٢١٦	٣. قروض

إن الفروقات الطفيفة بين أرقام هذا الجدول والأرقام المنشورة من قبل وزارة المالية ترد إلى تصويب بعض الأرقام التي تكون نشرت سابقاً على أساس شبه نهائي حرصاً على عدم تأخير صدور هذه المعلومات.
* إن سندات الخزينة مسجلة بقيمتها الفعلية (القيمة الشرائية+الفوائد المتراكمة).

١٢. أسعار صرف أهم العملات الاجنبية (بالليرة اللبنانية)

ذهب (اونصة)	فضة (اونصة)	دولار كندي	ين ياباني (١٠٠)	جنيه استرليني	فرنك سويسري	يورو	دولار أميركي	
متوسط الفترة								٢٠١٧
١,٠٩٨٢,١٦٢	٢٦,٢٧٤	١,٢٢٨	١,٣٦٠	٢,٠١٢	١,٠٦٥	١,٧٩٦	١,٥٠٧,٥	أيلول
١,٠٩٣١,١٩٠	٢٥,٥٤٥	١,١٩٨	١,٣٣٥	١,٩٩٠	١,٥٣٦	١,٧٧٣	١,٥٠٧,٥	تشرين الأول
١,٠٩٣٣,٢٧١	٢٥,٦٧٦	١,١٨١	١,٣٣٤	١,٩٩٠	١,٥١٩	١,٧٦٧	١,٥٠٧,٥	تشرين الثاني
١,٠٩٠٨,٣٠١	٢٤,٣٩٠	١,١٨١	١,٣٣٥	٢,٠٢١	١,٥٢٦	١,٧٨٤	١,٥٠٧,٥	كانون الأول
نهاية الفترة								٢٠١٨
١,٠٨٠٨,٠٢٩	٢١,٥٢٧	١,١٥٦	١,٣٤٦	١,٩٦٧	١,٥٥٧	١,٧٥٩	١,٥٠٧,٥	أيلول
١,٠٨٣٠,٨٩٠	٢١,٩٨١	١,١٥٩	١,٣٣٦	١,٩٦٢	١,٥١٧	١,٧٣٢	١,٥٠٧,٥	تشرين الأول
١,٠٨٤٠,٢٨٥	٢١,٦٤٣	١,١٤٢	١,٣٣٠	١,٩٤٢	١,٥٠٦	١,٧١٢	١,٥٠٧,٥	تشرين الثاني
متوسط الفترة								٢٠١٧
١,٠٩٤١,١٠٢	٢٥,٤٠١	١,٢١٣	١,٣٤٠	٢,٠١٦	١,٥٥٣	١,٧٧٧	١,٥٠٧,٥	أيلول
١,٠٩١٩,٩٢٢	٢٥,٣٧٨	١,١٧٣	١,٣٣٠	١,٩٩٣	١,٥١٠	١,٧٥٥	١,٥٠٧,٥	تشرين الأول
١,٠٩٥١,٧٦٠	٢٥,٤١٩	١,١٧٥	١,٣٥١	٢,٠٢١	١,٥٣١	١,٧٨٥	١,٥٠٧,٥	تشرين الثاني
١,٠٩٥٥,٣٤٨	٢٥,٤٣٢	١,٢٠٢	١,٣٣٩	٢,٠٣٦	١,٥٤٥	١,٨٠٧	١,٥٠٧,٥	كانون الأول
نهاية الفترة								٢٠١٨
١,٠٧٨٣,٩٠٠	٢١,٥٧٣	١,١٥٨	١,٣٢٨	١,٩٧٠	١,٥٤٣	١,٧٥١	١,٥٠٧,٥	أيلول
١,٠٨٣٧,١٠٠	٢١,٦١٨	١,١٤٨	١,٣٣٣	١,٩٢٦	١,٥٠٠	١,٧١٠	١,٥٠٧,٥	تشرين الأول
١,٠٨٤٣,٣٧١	٢١,٥١٤	١,١٣٣	١,٣٢٨	١,٩٢٤	١,٥١٤	١,٧١٤	١,٥٠٧,٥	تشرين الثاني

١٣. الدين العام بحسب مصادر التمويل (في نهاية الفترة)

تشرين الثاني ٢٠١٨	تشرين الأول ٢٠١٨	أيلول ٢٠١٨	كانون الأول ٢٠١٧	تشرين الثاني ٢٠١٧	تشرين الأول ٢٠١٧	
٧٥,٨١٤	٧٣,٣١٦	٧٣,٠٠٧	٧٤,٠٧٧	٧٣,٧٦٤	٧٤,٥٩٤	١. الدين القائم بالليرة اللبنانية (بالمليارات)
٣٨,٩٥٦	٣٦,٦٣٨	٣٦,٥٩٠	٣٥,٥٨٠	٣٤,٠٧٧	٣٤,٩٤٥	أ. المصرف المركزي
٣٨,٩٥٦	٣٦,٦٣٨	٣٦,٥٩٠	٣٥,٥٨٠	٣٤,٠٧٧	٣٤,٩٤٥	محفظة سندات الخزينة ^١
.	قروض للمؤسسات العامة
٢٥,٣٨٠	٢٥,٤٦١	٢٥,٦٢٢	٢٧,٧٥٦	٢٨,٥٨٧	٢٨,٦٠٢	ب. المصارف
٢٥,١٠٣	٢٥,١٨٨	٢٥,٣٤٩	٢٧,٥٢٢	٢٨,٣٦٩	٢٨,٣٨٦	سندات الخزينة ^٢
٢٧٧	٢٧٣	٢٧٣	٢٣٤	٢١٨	٢١٦	قروض للمؤسسات العامة
١١,٤٧٨	١١,٢١٧	١٠,٧٩٥	١٠,٧٤١	١١,١٠٠	١١,٠٤٧	ج. سندات القطاع غير المصرفي ^٣
١٣,٠٢٠	١٤,٨٩٤	١٥,٣٩٧	١٥,٦٥٩	١٤,٤٥٦	١٥,٥٩٨	٢. ودائع القطاع العام
٦٢,٧٩٤	٥٨,٤٢٢	٥٧,٦١٠	٥٨,٤١٨	٥٩,٣٠٨	٥٨,٩٩٦	٣. الدين الصافي بالليرة اللبنانية
٣٣,٣٥١	٣٥,٣٩٦	٣٥,٤١٩	٣٠,٣٩٥	٣٠,٤٤٢	٢٨,٩٩٦	٤. الدين بالعملات الأجنبية (بملايين الدولارات)
١١٣,٠٧١	١١١,٧٨٢	١١١,٠٠٤	١٠٤,٢٣٩	١٠٥,٢٠٠	١٠٢,٧٠٨	٥. مجموع الدين الصافي (بمليارات الليرات)

المصدر: وزارة المالية، أرقام شبه نهائية قابلة للتصحيح. إن الفروقات الطفيفة بين أرقام هذا الجدول والأرقام المنشورة من قبل وزارة المالية ترد إلى تصويب بعض الأرقام التي تكون نشرت سابقاً على أساس شبه نهائي حرصاً على عدم تأخير صدور هذه المعلومات.

^١ سندات الخزينة مسجلة بقيمتها الفعلية (القيمة الشرائية+الفوائد المتراكمة).

^٢ ابتداء من أيلول ١٩٩٩، تشمل هذه الأرقام صكوك المديونيات الى جانب سندات الخزينة.

^٣ نظراً لتوسع سوق سندات الخزينة، يتعدى احصاء حيازاتها من قبل غير المقيمين، ولذلك أدرجت جميع سندات الخزينة المصدرة بالليرة في الدين القائم بالليرة اللبنانية، والسندات المصدرة بالدولار في الدين بالعملات الأجنبية.

١٤. سندات دين الجمهورية اللبنانية بالعملة الأجنبية

إقفال تشرين الثاني ٢٠١٨			إقفال تشرين الأول ٢٠١٨			استحقاق	
هامش	فائدة %	سعر	هامش	فائدة %	سعر		
٩,٠٣	١١,٥١	٩٧,٧٥	٥,٧٧	٨,٢٢	٩٨,٧٥	٢٠١٩/٠٤/٢٣	فئة ٥ سنوات (٥٠٠ مليون دولار)
٨,٢٣	١٠,٧٦	٩٧,٩٠	٦,١٦	٨,٦٥	٩٨,٦٠	٢٠١٩/٠٥/٢٠	فئة ٨ سنوات (٦٥٠ مليون دولار)
٨,٢١	١٠,٨٩	٩٥,٠٥	٦,٣٣	٨,٩٩	٩٦,٤٥	٢٠١٩/١١/٢٨	فئة ٨ سنوات (١٥٠٠ مليون دولار)
٨,٤٩	١١,١٩	٩٤,٤٥	٦,٧٥	٩,٤١	٩٦,٢١	٢٠٢٠/٠٣/٠٩	فئة ١٠ سنوات (١٢٠٠ مليون دولار)
٨,٥٨	١١,٢٨	٩٣,٢٥	٧,٠٤	٩,٦٩	٩٤,٨٥	٢٠٢٠/٠٤/١٤	فئة ١٦ سنوات (٧٠٠ مليون دولار)
٨,٤١	١١,٢٢	٩٣,٠٠	٦,٨٥	٩,٧٠	٩٤,٧٥	٢٠٢٠/٠٦/١٩	فئة ٧ سنوات (٦٠٠ مليون دولار)
٨,٧٧	١١,٥٧	٩٣,٣٠	٧,٣٦	١٠,٢٣	٩٥,٨٠	٢٠٢١/٠٤/١٢	فئة ١٥ سنة (٢٠٩٢,٤٦٩ مليون دولار)
٨,٤٩	١١,٣٢	٨٥,٧٥	٧,٢٥	١٠,١٧	٨٨,٥٠	٢٠٢٢/٠٥/٢٧	فئة ٦ سنة (٥٠٠ مليون دولار)
٨,٤٧	١١,٢٩	٨٤,٢٠	٧,١٧	١٠,١٠	٨٧,٣٠	٢٠٢٢/١٠/٠٤	فئة ١٢ سنة (١٥٤٠ مليون دولار)
٨,٤٩	١١,٣٢	٨٢,٧٥	٧,٠٩	١٠,٠٨	٨٦,٢٠	٢٠٢٣/٠١/٢٧	فئة ١٠ سنة (١١٠٠ مليون دولار)
٨,٦٣	١١,٤٧	٨٢,٦٣	٧,٢٤	١٠,٢٠	٨٦,٣٨	٢٠٢٣/٠٥/٢٦	فئة ٧ سنة (٥٠٠ مليون دولار)
٨,٦٠	١١,٤٤	٨١,١٣	٧,٢١	١٠,١٩	٨٥,٤٣	٢٠٢٤/٠٤/٢٢	فئة ٨ سنة (٧٠٠ مليون دولار)
٨,٥٣	١١,٣٧	٧٨,٣٨	٧,١٣	١٠,٢١	٨٢,٥٥	٢٠٢٤/١١/٠٤	فئة ٩ سنة (٥٠٠ مليون دولار)
٨,٣٨	١١,٣١	٨١,٥٩	٧,٠٦	١٠,١٤	٨٥,٩٩	٢٠٢٤/١٢/٠٣	فئة ١٥ سنة (٢٥٠ مليون دولار)
٨,٤٤	١١,٣٧	٧٧,٣٥	٧,١٤	١٠,٢٢	٨١,٦٠	٢٠٢٥/٠٢/٢٦	فئة ١٠ سنة (٨٠٠ مليون دولار)
٨,٣٤	١١,٢٧	٧٧,٢٥	٧,٠٤	١٠,١٠	٨١,٧٥	٢٠٢٥/٠٦/١٢	فئة ١٣ سنة (٨٠٠ مليون دولار)
٨,٣٠	١١,٢٣	٧٦,٠٠	٧,٠٧	١٠,١٥	٨٠,٧٥	٢٠٢٦/١١/٢٧	فئة ١٥ سنة (٧٢٥ مليون دولار)
٨,٣٣	١١,٢٥	٧٦,٦٣	٧,١٢	١٠,١٨	٨١,٥٠	٢٠٢٧/٠٣/٢٣	فئة ١٠ سنة (١٢٥٠ مليون دولار)
٨,١٠	١١,١١	٧٥,٦٠	٦,٩٨	١٠,١٣	٨٠,٢٢	٢٠٢٧/١١/٢٩	فئة ١٥ سنة (١٠٠٠ مليون دولار)
٧,٨٩	١٠,٩١	٧٧,٥٠	٦,٨٢	٩,٩٥	٨٢,٢٥	٢٠٢٨/٠٣/٢٠	فئة ١٠ سنة (٧٠٠ مليون دولار)
٨,٠٣	١١,٠٥	٧٣,٨٨	٦,٨١	٩,٩٧	٧٩,٣٠	٢٠٢٨/١١/٠٣	فئة ١٣ سنة (٥٠٠ مليون دولار)
٨,٢٢	١١,٢٤	٧٣,٣٨	٧,٠٠	١٠,١٣	٧٩,٠٠	٢٠٢٩/٠٥/٢٥	فئة ١٤ سنة (١٠٠٠ مليون دولار)
٧,٩٩	١١,٠٠	٧٢,٣١	٦,٨٢	٩,٩٨	٧٧,٧٠	٢٠٣٠/٠٢/٢٦	فئة ١٥ سنة (١٤٠٠ مليون دولار)
٨,١١	١١,١٢	٧٢,٦٣	٦,٩٦	١٠,١٠	٧٨,٣٠	٢٠٣١/٠٤/٢٢	فئة ١٥ سنة (٣٠٠ مليون دولار)
٨,٠٢	١١,٠٤	٧٣,٥٠	٦,٨٨	١٠,٠١	٧٩,٣٩	٢٠٣١/١١/٢٠	فئة ١٥ سنة (١٠٠٠ مليون دولار)
٧,٩٣	١٠,٩٤	٧٢,٧٠	٦,٨٥	١٠,٠١	٧٨,٠٧	٢٠٣٢/٠٣/٢٣	فئة ١٥ سنة (١٠٠٠ مليون دولار)
٧,٧٣	١٠,٧٥	٨١,٥٠	٦,٩٣	١٠,٠٧	٨٥,٨٨	٢٠٣٣/٠٥/١٧	فئة ١٥ سنة (١٥٠٠ مليون دولار)
٧,٦٣	١٠,٦٥	٨٢,٠٠	٦,٩٧	١٠,١٠	٨٥,٦٣	٢٠٣٤/٠٥/١٧	فئة ١٦ سنة (١٥٠٠ مليون دولار)
٧,٦٤	١٠,٦٦	٧٢,٠٠	٦,٦٠	٩,٧٥	٧٧,٨٠	٢٠٣٥/١١/٠٢	فئة ١٥ سنة (٦٠٠ مليون دولار)
٧,٧٥	١٠,٧٦	٧٢,١٢	٦,٦٨	٩,٨٣	٧٨,٢٥	٢٠٣٧/٠٣/٢٣	فئة ٢٠ سنة (٧٥٠ مليون دولار)

١٥. سندات دين المصارف بالعملة الأجنبية

إقفال تشرين الثاني ٢٠١٨			إقفال تشرين الأول ٢٠١٨			إستحقاق	Eurobonds
هامش	فائدة	سعر	هامش	فائدة	سعر		
٤,٧٣	٧,٥٦	٩٨,٧٢	٤,٧٤	٧,٦٧	٩٨,٤١	٢١/٠٦/٢٠٢١	١٠ سنوات (Euro Notes) بيبلوس
٦,١٩	٩,٠٣	٩٤,٥٤	٥,٦١	٨,٦٠	٩٥,٩٢	٠٤/٠٥/٢٠٢٣	٥ سنوات (Certificate) بلوم بنك
٣,٩٩	٦,٧٧	٩٩,٩٢	٣,٨٨	٦,٧٩	٩٩,٨٥	١٦/١٠/٢٠٢٣	١٠ سنوات (Bond) عودة

١٦. التداول بالأسهم في بورصة بيروت (تشرين الثاني - ٢٠١٨)

الشركة	حجم الأسهم المنفذة	النسبة من الحجم	قيمة التنفيذ (\$)	النسبة من القيمة	سعر الإقفال (\$)	معدل السعر (\$)
سوليدير "أ"	١,٨٨٧,٠٢٤	١٣,١٧%	١٢,٨٢٨,٤٣٧	١٥,٠٨%	٦,٨٦٠	٦,٨٠
سوليدير "ب"	٢,٢١٠,٨٣٣	١٥,٤٤%	١٤,٧٤١,٠٩٨	١٧,٣٣%	٦,٨١٠	٦,٦٧
البنك اللبناني للتجارة "C"	-	-	-	-	٠,٩٣٠	-
البنك اللبناني للتجارة "أسهم تفضيلية" فئة "C"	-	-	-	-	١٠٠,٠٠٠	-
البنك اللبناني للتجارة "أسهم تفضيلية" فئة "D"	-	-	-	-	٩٤,٠٠٠	-
البنك اللبناني للتجارة "أسهم تفضيلية" فئة "H"	-	-	-	-	٩٤,٠٠٠	-
بنك عودة "C"	٨,٢٢٩,٦٣١	٥٧,٤٦%	٤٠,٢٨٥,٥٩٩	٤٧,٣٦%	٥,٠٢٠	٤,٩٠
بنك عودة "GDR"	٨١٠,٩٧٩	٠,٥٧%	٤٠٢,٢٤٣	٠,٤٧%	٤,٧١٠	٤,٩١
بنك عودة "أسهم تفضيلية" فئة "H"	٢٣٨	-	٢٠,٨٣٠	٠,٠٢%	٨٧,٠٠٠	٨٧,٥٢
بنك عودة "أسهم تفضيلية" فئة "I"	٤,٥٠٠	٠,٠٣%	٤٠,٤٥٥٠	٠,٤٨%	٨٩,٩٠٠	٨٩,٩٠
بنك عودة "أسهم تفضيلية" فئة "J"	-	-	-	-	٩٠,٠٠٠	-
بنك بيروت "C"	١,٠٢٦٩	٠,٠٧%	١٩٣,٠٥٧	٠,٢٣%	١٨,٨٠٠	١٨,٨٠
بنك بيروت "أسهم أولوية ٢٠١٤"	-	-	-	-	٢١,٠٠٠	-
بنك بيروت "أسهم تفضيلية" فئة "H"	١٢,٢٠٠	٠,٠٩%	٣٠٥,٠٠٠	٠,٣٦%	٢٥,٠٠٠	٢٥,٠٠
بنك بيروت "أسهم تفضيلية" فئة "I"	-	-	-	-	٢٤,٩٥٠	-
بنك بيروت "أسهم تفضيلية" فئة "J"	٤,٤٠٠	٠,٠٣%	١٠٠,٤٠٠	٠,١٢%	٢٥,٠٠٠	٢٥,٠٠
بنك بيروت "أسهم تفضيلية" فئة "K"	٧,٣٠٠	٠,٠٥%	١٨٢,٥٠٠	٠,٢١%	٢٥,٠٠٠	٢٥,٠٠
بنك بيلوس "C"	٥٨٥,١١٣	٤,٠٩%	٨٢٥,٣٠٢	٠,٩٧%	١,٤١٠	١,٤١
بنك بيلوس GDR	-	-	-	-	٧٥,٠٠٠	-
بنك بيلوس "أسهم تفضيلية ٢٠٠٨"	٣,٤٠٠	٠,٠٢%	٢٤٤,٨٠٠	٠,٢٩%	٧٢,٠٠٠	٧٢,٠٠
بنك بيلوس "أسهم تفضيلية ٢٠٠٩"	١,٦٣٣	٠,٠١%	١١٧,٥٧٦	٠,١٤%	٧٢,٠٠٠	٧٢,٠٠
بنك بيمو "C"	١٢٨,٤٥٨	٠,٩٠%	٢٠١,٠٩٧٩	٠,٢٤%	١,٥٧٠	١,٥٧
بنك بيمو "أسهم تفضيلية ٢٠١٣"	-	-	-	-	٩٦,٥٠٠	-
بنك لبنان والمهجر "GDR"	٢٢٤,٩٦٣	١,٥٧%	٢,١٦٤,٥١٧	٢,٥٤%	٩,٤٤٠	٩,٦٢
بنك لبنان والمهجر	٤٧٥,٣٠٥	٣,٣٢%	٤,٤٨٠,٥٨٤	٥,٢٧%	٩,٢٥٠	٩,٤٣
ريمكو	-	-	-	-	٣,٢٨٠	-
هولسيم لبنان	٤٥٦,٢٦٢	٣,١٩%	٧,٥٦٦,٢٩٥	٨,٨٩%	١٦,٠٤٠	١٦,٥٨
الإسمنت الأبيض إسمي	-	-	-	-	٢,٥٥٠	-
المجموع	١٤,٣٢٣,١٠٨	١٠٠%	٨٥,٠٦٥,١٥٣	١٠٠%	-	-

١٧. أدوات مالية مختلفة

التغيير	معدل السعر (\$)	إقفال تشرين الثاني ٢٠١٨ (\$)	معدل السعر (\$)	إقفال تشرين الأول ٢٠١٨ (\$)	
-٣,٨١%	٩,٦٠	٩,٦٠ - ٩,٧٥ \$	٩,٩٨	٩,٩٥ - ١٠,٠٠ \$	GDR (لبنان والمهجر)
٠,٠٠%	٤,٨٨	٤,٨٦ - ٤,٩٠ \$	٤,٨٨	٤,٨٦ - ٤,٩٠ \$	GDR (عودة)
١٢,٠٠%	٧٧,٠٠	٧٧,٠٠ - ٠,٠٠ \$	٦٨,٧٥	٦٠,٥٠ - ٧٧,٠٠ \$	GDR (بيلوس)



مصرف لبنان
BANQUE DU LIBAN