



مصرف لبنان
BANQUE DU LIBAN

مديرية الإحصاءات والأبحاث الاقتصادية

العدد ٢٩٢

النشرة الشهرية

أيلول ٢٠١٨

أهم التطورات (النسب المئوية المذكورة في ما يلي تشير إلى تغيرات على أساس سنوي، ما لم يذكر خلاف ذلك)

بلغ المؤشر الاقتصادي العام لمصرف لبنان ٢٩٢,٣ في أيلول ٢٠١٨ مقابل ٢٩٦,٦ في الشهر السابق و٢٩١,٢ في أيلول ٢٠١٧. سجل ميزان المدفوعات عجزاً بما يوازي ١٤٦,١ مليون دولار خلال الشهر. بلغ نمو الميزانية المجمعة للمصارف التجارية ١٣,٠% على أساس سنوي. سجلت نسبة دولة الودائع ٦٨,٤% في نهاية أيلول. ارتفعت معدلات الفائدة المصرفية على الحسابات الدائنة والمدينة بالليرة كما على تلك الدائنة بالدولار وانخفضت على تلك المدينة بالدولار.

سجل ميزان المدفوعات عجزاً بما يوازي ١٤٦,١ مليون دولار في أيلول ٢٠١٨. وقد تمثل هذا العجز بانخفاض الموجودات الخارجية الصافية لدى المصارف والمؤسسات المالية بقيمة ١١٩,٥ مليون دولار والموجودات الخارجية الصافية لدى مصرف لبنان بقيمة ٢٦,٦ مليون دولار. وبلغ بذلك الرصيد التراكمي لميزان المدفوعات في الأشهر التسعة الأولى من السنة عجزاً يوازي ١٣١١,٣ مليون دولار مقابل عجزاً يوازي ١٨٩,٩ مليون دولار في الفترة المماثلة من العام ٢٠١٧.

وفقاً لأرقام وزارة المالية بلغ مجموع الدين العام الصافي ١١٠٩٩٠ مليار ليرة في أيلول ٢٠١٨ مسجلاً ازدياداً شهرياً قدره ١١٥٥ مليار ليرة. وقد نتج هذا الارتفاع عن ازدياد الدين العام الصافي بالليرة بمقدار ١٠٨٤ مليار ليرة ليبلغ ٥٧٦١٠ مليار ليرة والدين العام المحرر بعملات أجنبية بمقدار ٤٧ مليون دولار ليصل ٣٥٤١٠ مليون دولار في نهاية الشهر. وعلى أساس سنوي، بلغ نمو الدين العام الصافي ٨,٣% والدين بالليرة ٠,١% وبالعملات الأجنبية ١٨,٧%.

بلغ احتياطي مصرف لبنان من العملات الأجنبية ٤٣٩٧٢,٦ مليون دولار مسجلاً انخفاضاً سنوياً نسبته ٢,٤% ومقداره ١٠٧٠,٥ مليون دولار. أما مجموع الاحتياطي الخارجي بما فيه الذهب، فقد بلغ ٥٤٨٨٥,٨ مليون دولار. هذا وقد بقي سعر صرف الدولار الأميركي الوسطي في سوق بيروت مستقراً على ١٥٠٧,٥٠ ليرة.

لم يطرأ أي تغير في أيلول ٢٠١٨ على معدلات فائدة سندات الخزينة. فسجل معدل الفائدة الفعلية في نهاية الشهر: ٤,٤٤% لفترة ٣ أشهر، ٤,٩٩% لفترة ٦ أشهر و ٥,٣٥% لفترة ١٢ شهراً. واستقرت فائدة القسيمة على سندات الستين والثلاث سنوات على ٥,٨٤% و ٦,٥٠% على التوالي. أما معدلات الفائدة المصرفية، فقد ازدادت في أيلول إلى ٧,٣٩% على الحسابات الدائنة بالليرة (+٣٦ نقطة أساس) وإلى ٩,٣١% على الحسابات الدائنة بالليرة (+٥٠ نقطة أساس). وشهدت الفائدة المصرفية المحلية بالدولار الأميركي ازدياداً على الحسابات الدائنة وانخفاضاً على تلك المدينة. فسجل معدل الفائدة الوسطي المنقل على حسابات التسليف بالدولار ٨,١١% في أيلول (-١ نقطة أساس). أما متوسط الفائدة على حسابات الادخار بالدولار فسجل ٤,٣٦% (+١٦ نقطة أساس).

بلغت الكتلة النقدية M٣ ٢١٣٠٨٧,٦ مليار ليرة في أيلول مسجلة نمواً سنوياً نسبته ١,٧% مقابل ١,٣% في آب ٢٠١٨. وبقي التسليف المصرفي للقطاع الخاص العامل الأبرز في خلق النقد إلى جانب التسليفات للقطاع العام. وفي ما خص مكونات الكتلة النقدية، تجدر الإشارة إلى أن الودائع بالليرة سجلت تراجعاً بنسبة ٥,٤% والودائع بالعملات الأجنبية ارتفاعاً بنسبة ٦,٠%.

بلغت الميزانية المجمعة للمصارف التجارية ٣٦٣٤٨٣ مليار ليرة في أيلول مسجلة بذلك نمواً سنوياً بنسبة ١٣,٠% مقابل ١٣,٩% في آب ٢٠١٨. ازدادت ودائع القطاع الخاص المقيم وغير المقيم بنسبة ٣,٥% والتسليفات الممنوحة للقطاع الخاص بنسبة ١,٧%. وسجلت نسبة الدولة في الودائع ٦٨,٤%.

توسع عجز الميزان التجاري بنسبة ٦,٦% وسجل ١٢٢٤,٢ مليون دولار في نهاية أيلول، وذلك نتيجة ازدياد قيمة الواردات إلى ١٤٣٧,٨ مليون دولار أي بنسبة ٥,٨% وقيمة الصادرات إلى ٢١٣,٦ مليون دولار أي بنسبة ١,٩%.

ارتفعت كميات الإسمنت المسلمة، وهي مؤشر النشاط الحالي لقطاع البناء، بنسبة طفيفة بلغت ٠,٢% وانخفضت مساحات البناء المرخصة، مؤشر النشاط المستقبلي للقطاع، بنسبة ١٢,٨% مقارنة بأيلول ٢٠١٧.

شهد إنتاج الكهرباء ارتفاعاً إلى ١٣٦١,٦ مليون كيلووات ساعة خلال الشهر، أي بنسبة ٢,٣% على أساس سنوي.

انخفض عدد الطائرات وعدد المسافرين في مطار بيروت بنسبة ٢,١% و ١,٥% على التوالي نتيجة تدني عدد المسافرين القادمين والمغادرين بنسبة ٠,١% و ٢,٦% على التوالي وازدياد عدد المسافرين العائرين بنسبة ١٢٧,٨%.

توسعت حركة السفن في مرفأ بيروت بنسبة ١٢,٨% وتقلصت حركة البضائع بنسبة ٤,٦% في أيلول ٢٠١٨.

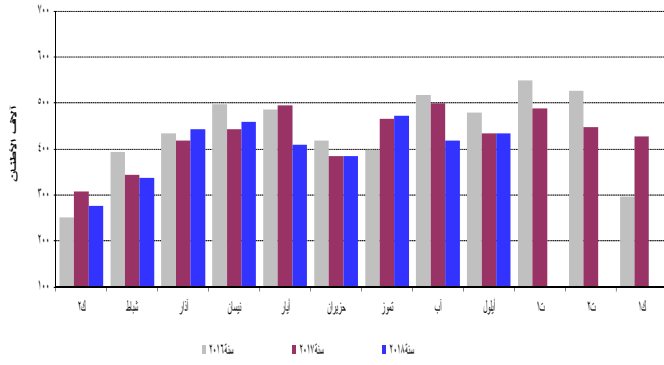
ارتفعت كميات الإسمنت المسلمة، وهي مؤشر النشاط الحالي لقطاع البناء، بنسبة طفيفة بلغت ٠,٢% وانخفضت مساحات البناء المرخصة، مؤشر النشاط المستقبلي للقطاع، بنسبة ١٢,٨% مقارنة بأيلول ٢٠١٧.

بلغ المؤشر الاقتصادي العام لمصرف لبنان ٢٩٢,٣ في أيلول ٢٠١٨ مقابل ٢٩٦,٦ في الشهر السابق و٢٩١,٢ في أيلول ٢٠١٧، مسجلاً بذلك ازدياداً سنوياً بنسبة ٠,٤%.

المؤشر الاقتصادي العام (متوسط ١٩٩٣ = ١٠٠)

المؤشر	التغيرات الشهرية %	التغيرات السنوية %
أيلول ٢٠١٧	٢٩١,٢	٢,٣
تشرين الأول ٢٠١٧	٣٠٦,٠	٦,٥
تشرين الثاني ٢٠١٧	٣٢٣,٩	٤,٠
كانون الأول ٢٠١٧	٣١٨,٣	٨,٩
كانون الثاني ٢٠١٨	٣٠٩,٤	٤,١
شباط ٢٠١٨	٣١٣,٠	٢,٥
آذار ٢٠١٨	٣٢١,٤	٥,٠
نيسان ٢٠١٨	٣٢٥,٧	٢,٥
أيار ٢٠١٨	٣٠٣,١	-١,٨
حزيران ٢٠١٨	٢٩٨,٠	٢,٧
تموز ٢٠١٨	٣٠٦,٧	٠,٩
آب ٢٠١٨	٢٩٦,٦	-١,٨
أيلول ٢٠١٨	٢٩٢,٣	٠,٤

تطبيقات الإسمنت



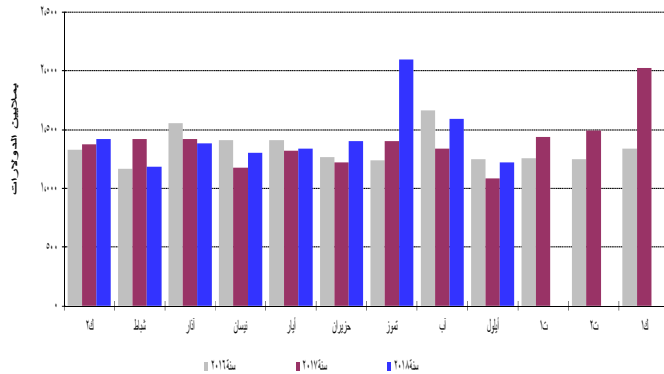
المصادر: شركات الإسمنت

شهدت الرسوم العقارية المحصلة ازدياداً بنسبة ١١,٣% فبلغت ٦٠,٣ مليار ليرة مقارنة بأيلول ٢٠١٧.

التجارة الخارجية

توسع عجز الميزان التجاري بنسبة ٦,٦% وسجل ١٢٢٤,٢ مليون دولار في نهاية أيلول، وذلك نتيجة ازدياد قيمة الواردات إلى ١٤٣٧,٨ مليون دولار أي بنسبة ٥,٨% وقيمة الصادرات إلى ٢١٣,٦ مليون دولار أي بنسبة ١,٩%. ارتفعت الرسوم الجمركية المحصلة بنسبة ٥,٠% وسجلت ١٨١,٨ مليار ليرة خلال هذا الشهر.

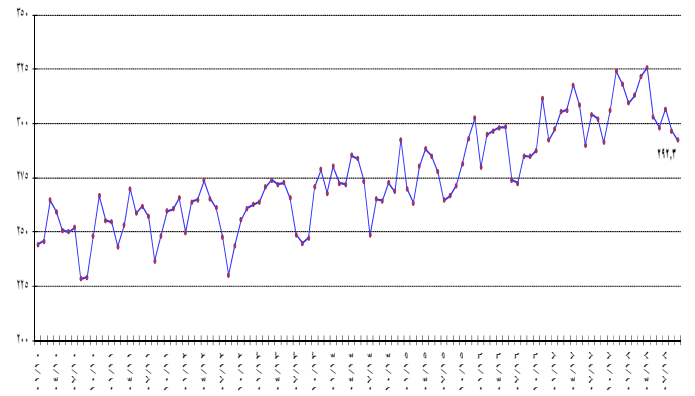
عجز الميزان التجاري



المصدر: المجلس الأعلى للجمارك

توزعت حصص أهم بلدان المصدر منذ مطلع العام ولغاية أيلول ٢٠١٨ على الشكل التالي: الصين ١٠,٢%، اليونان ٨,٥%، إيطاليا ٧,٧%، الولايات المتحدة ٧,٣% وألمانيا ٥,٨%. توزعت هذه الحصص في أيلول ٢٠١٨ على الشكل التالي:

المؤشر العام



نشاط غرفة المقاصة

ارتفع مجموع قيمة الشيكات المحصلة بنسبة ٢٣,٥% في أيلول ٢٠١٨. توسعت قيمة الشيكات المحررة بالليرة اللبنانية بنسبة ٢٧,٨% وتلك المحررة بالعملة الأجنبية بنسبة ٢١,٤%. بلغت حصة الشيكات المحصلة المحررة بعملة أجنبية من مجموع الشيكات المحصلة ٦٦,٠% مسجلة انخفاضاً بنسبة ١,٧%. ازدادت حصة الشيكات المرتجعة بنسبة ٣٤,٧% خلال الشهر مقارنة بالشهر ذاته من العام الماضي، وسجلت ٢,٥% من مجموع قيمة الشيكات في نهاية هذا الشهر.

مؤشرات اقتصادية رئيسية (جميع التغيرات هي بالنسبة إلى الشهر نفسه من العام السابق)

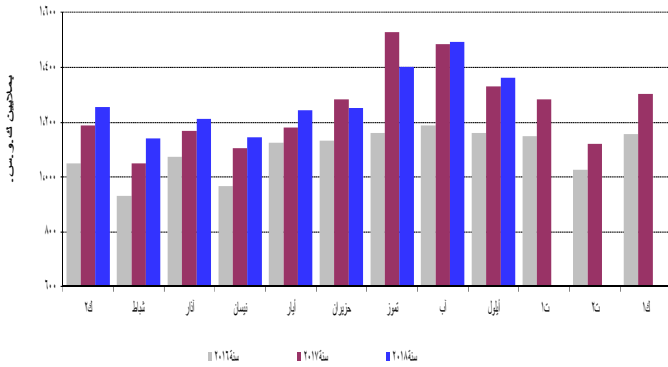
أيلول-١٨	آب-١٨	متوسط-١٧	كانون الأول-١٧	أيلول-١٧	متوسط-١٦	كانون الأول-١٦	
٢٠٨٤٢٠١٥٥	٢٠٦٧٩٠٤١٨	٢٠٧٢٢٠٩٤٣	٣٠٢١٣٠٠٥٢	٢٠٢٢٤٠١٢٤	٢٠٤٩٨٠٧٦١	٢٠٨٣٢٠٩٥٣	مقاصة الشيكات بالليرة اللبنانية ^١ (بملايين الليرات اللبنانية)
٢٧,٧٩	٤,٨٨-	٨,٩٧	١٣,٤٢	١٤,٣٣-	٦,٢٩	٩,٩٩	نسبة التغير (%)
٣٠٦٥٤	٣٠٦٥٩	٣٠٨٨١	٤٠١٢٧	٣٠٠١١	٤٠٠١٢	٣٠٨٧٥	مقاصة الشيكات بالعملة الأجنبية ^{**١} (بملايين الدولارات)
٢١,٣٨	١٠,٨٢-	٣,٢٥-	٦,٥٠	٢٥,٧١-	٥,٢٦-	٩,١٢-	نسبة التغير (%)
٨٠٣٥٠٠٩٧٧	٨٠١٩٥٠٥٣٩	٨٠٥٧٤٠٢٥٢	٩٠٤٣٤٠٤٣٧	٦٠٧٦٢٠٦٢٤	٨٠٥٤٦٠٣٥١	٨٠٦٧٤٠٤١٦	مجموع مقاصة الشيكات ^{**} (بملايين الليرات اللبنانية)
٢٨٠٨٣٤	٢٨٠٠٩١	٣٥٠٥١١	٢٩٠٢٩٣	٣١٠٨٣٠	٣٠٠٧٥٧	٢٦٠٧٥٤	طلبات الاستعلام لدى مركزية المخاطر ^١ المجموع
٩,٤١-	٢٤,٧٥-	١٥,٤٦	٩,٤٩	٢,٩٦	١٣,٦٨	١٧,٨٨	نسبة التغير (%)
٦٢٤٠٤١٦	٦٧٤٠٤٣٨	٩٧٧٠٥٣٢	٩٠١٠٢٥٩	٧١٦٠٠٢٦	١٠٠١٩٠٤٩٢	٩٠٣٠٩٢٣	رخص البناء ^{**٢} (بالأمتار المربعة)
١٢,٧٩-	٤٥,٨٩-	٤,١٢-	٠,٢٩-	٢٤,٩٢-	٠,٨٦-	١٦,٢٢-	نسبة التغير (%)
٤٣٤٠٢٦٢	٤١٧٠٦٤٥	٤٢٩٠٠٥١	٤٢٦٠٥٤٣	٤٣٣٠٣٣١	٤٣٨٠٦٢٢	٢٩٦٠٥٢١	الاسمنت المسلم ^{**٣} (بالأطنان)
٠,٢١	١٦,٣٤-	٢,١٨-	٤٣,٨٥	٩,٦٠-	٤,٣٧	٣٣,٧٧-	نسبة التغير (%)
٦٠٠٢٩٦	٥٠٠١٥١	٨٤٠٨٦٦	١٠١٠١٦٣	٥٤٠١٥٣	٧١٠٩٠٨	١٠٧٠٣٩٤	الرسوم العقارية المستوفاة ^٤ (بملايين الليرات اللبنانية)
١١,٣٤	٥٣,٨٣-	١٨,٠٢	٥,٨٠-	٢٤,٩٩-	٣,٤٥	٨,٤١	نسبة التغير (%)
٢٠١٦٨٠١٨٩	٢٠٧٤٤٠٧٠٨	٢٠٤٦٠٠٨٣١	٢٠٤٦٣٠٥٥٣	٢٠٠٤٨٠٦٨٨	٢٠٤٠٢٠٦٢٠	٢٠٣٨٦٠٣٨٣	مجموع المستوردات ^{**٥} (بملايين الليرات اللبنانية)
٥,٨٣	٧,٩٩	٢,٤٢	٣,٢٣	٩,٦٣-	٢,٨٢	١٧,١٤-	نسبة التغير (%)
٣٢٢٠٠٤٩	٣٤٥٠٢٢٩	٣٥٧٠٣٣٨	٣٧٨٠١٧٧	٣١٦٠٠٦٤	٣٧٤٠٠٥٩	٣٦٨٠٢٢٣	مجموع الصادرات ^{**٥} (بملايين الليرات اللبنانية)
١,٨٩	٨,٧٢-	٤,٤٧-	٢,٧٠	١٧,٥٩-	٠,٨٢	٣,٣١	نسبة التغير (%)
١٠٨٤٦٠٤٠	٢٠٣٩٩٠٤٧٨	٢٠١٠٣٠٤٩٣	٢٠٠٨٥٠٣٧٦	١٠٧٣٢٠٦٢٣	٢٠٠٢٨٠٥٦٠	٢٠٠١٨٠١٥٩	عجز الميزان التجاري ^{**}
٦,٥٥	١٠,٩١	٣,٦٩	٣,٣٣	٨,٠١-	٣,٢٠	٢٠,٠٣-	نسبة التغير (%)
١٨١٠٨١٢	١٧٨٠١٦٩	١٨٧٠٤٠٥	١٩٠٠٤٢٩	١٦٨٠٣٧٢	١٨٣٠٩٥٠	١٨٧٠١٩٣	الواردات الجمركية ^{**٥} (بملايين الليرات اللبنانية)
٧,٩٨	١٠,٨٥-	١,٨٨	١,٧٣	١١,٤١-	٢,٤٠	٤,٩٩	نسبة التغير (%)
١٠٣٦٢	١٠٤٩٩٤	١٠٢٥٣	١٠٣٠٣	١٠٣٣١	١٠٠٩٤	١٠١٥٦	إنتاج الطاقة الكهربائية (شبكة مؤسسة كهرباء لبنان) ^٦ (ملين و.ك.و.س)
٢,٢٩	٠,٥٠	١٤,٤٩	١٢,٧١	١٤,٦٩	٤,٨٧	٨,٤٢	نسبة التغير (%)
٦٥٨٠٧٩٤	٨١٢٠٦٦٦	٧٠١٠٥٣٠	٥٨٦٠٥٨٦	٧٣٣٠٠٥٧	٦٦٧٠٢٩٨	٦٣٠٠٣٩٨	استيراد المشتقات النفطية ^{**٧} (بالطن المتري)
١٠,١٣-	٢,٠٦	٥,١٣	٦,٩٥-	٠,٤٧	٤,٥٥	٩,٧٣	نسبة التغير (%)
٦٢٣٠٣٨٦	٦٩٩٠١٥٠	٦٨٨٠٦١٧	٧٠٦٠٨٧١	٦٥٣٠٣٤١	٧٣٠٠٨٦٦	٦٧٠٠٨٢٤	حركة الشحن البحري في مرفأ بيروت ^{**٨} المجموع (بالأطنان)
٤,٥٨-	١٠,٢١	٥,٧٨-	٥,٣٧	٢,٢٣-	٦,٦٦	٩,٩٦-	نسبة التغير (%)
٥٣٨٠٣٣٤	٦٢٤٠٤٩٥	٥٩٤٠٢٤١	٦١٥٠٨٩٤	٥٥٩٠٠٦٨	٦٤٤٠٢١٥	٥٨٤٠٤٢٣	١- الحمولة المفرغة
٨٤٠٤٩٢	٧٤٠٣٧٢	٩٤٠١٣٢	٩٠٠٢٢٢	٩٤٠٢١٦	٨٦٠٣٣٣	٨٦٠١٢٦	٢- الحمولة المشحونة
٥٦٠	٢٨٣	٢٤٣	٧٥٥	٥٧	٣١٩	٢٧٥	٣- ترانزيت ومنطقة حرة
٨٤٩٠٢٩٩	١٠١٥٩٠٨١٥	٦٨٦٠٣٠٧	٦٢٦٠٨٦٦	٨٦١٠٨٢٨	٦٣٤٠١٨٠	٥٩٨٠٠٠٩	حركة المسافرين في مطار بيروت الدولي ^٩ المجموع
١,٤٥-	٨,٦٥	٨,٢٢	٤,٨٣	٥,١٢	٥,٠٥	٢,٩٦-	نسبة التغير (%)
٣٧٩٠٧٨٩	٥٢٥٠١٥٢	٣٤١٠٩٣٦	٣٣٣٠٢٧٣	٣٧٩٠٩٦٥	٣١٤٠٩٧١	٣١٦٠٢١٢	١- القادمون
٠,٠٥-	٦,٦١	٨,٥٦	٥,٤٠	٢,١٣	٧,٤٣	٠,٩٢	نسبة التغير (%)
٤٦٩٠٠٦٨	٦٣٤٠٢٣٠	٣٤٣٠٩٥٩	٢٩٣٠٢٧٠	٤٨١٠٦٦٩	٣١٨٠٤٨٣	٢٨١٠٢٩٧	٢- المغادرون
٢,٦٢-	١٠,٥٩	٨,٠٠	٤,٢٦	٧,٦٢	٣,٦٣	٥,٤٤-	نسبة التغير (%)
٤٤٢	٤٣٣	٤١٢	٣٢٣	١٩٤	٧٢٥	٥٠٠	٣- العابرون (ترانزيت)
١٢٧,٨٤	٦٨,١١-	٤٣,١٩-	٣٥,٤٠-	٣١,٦٩-	٧٧,٠٩-	٩٠,٨٠-	نسبة التغير (%)

* بدأ في تموز ١٩٩٥ احتساب الدولار الجمركي على أساس السعر الرسمي للدولار عوضاً عن ٨٠٠ ل.ل. * أرقام مستكملة من قبل القطاع الخاص. *** بدأ في ١/١/١٩٩٧، تعديل المعلومات لتضم القطاعين العام والخاص.
المصدر: مصرف لبنان. نقابة المهندسين في بيروت وطرابلس. شركات التراب. وزارة المالية. إدارة الجمارك العامة. مؤسسة كهرباء لبنان. المديرية العامة للنفط. مرفأ بيروت. مطار بيروت الدولي.

قطاع الطاقة

شهد إنتاج الكهرباء ارتفاعاً إلى ١٣٦١,٦ مليون كيلووات ساعة خلال الشهر، أي بنسبة ٢,٣% على أساس سنوي.

(إنتاج الكهرباء للشبكة الكهربائية اللبنانية)

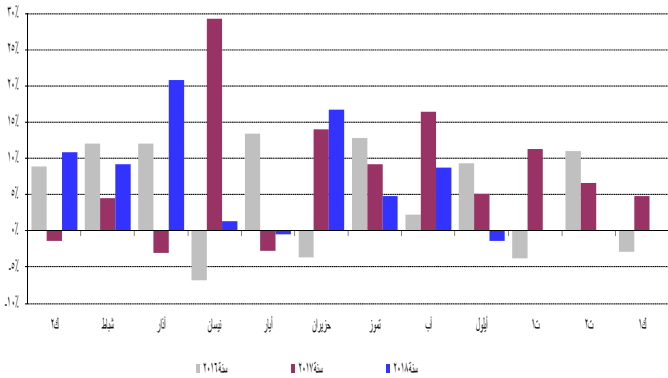


المصدر: مؤسسة كهرباء لبنان

قطاع النقل

انخفض عدد الطائرات وعدد المسافرين في مطار بيروت بنسبة ٢,١% و ١,٥% على التوالي نتيجة تدهور عدد المسافرين القادمين والمغادرين بنسبة ٠,١% و ٢,٦% على التوالي وازدياد عدد المسافرين العابرين بنسبة ١٢٧,٨%. أما حجم الشحن الجوي، فقد توسع بنسبة ٣,٨% نتيجة ازدياد حجم البضائع المفرغة بنسبة ٧,٧% وانخفاض حجم البضائع المشحونة بنسبة ١,١%.

حركة المسافرين عبر المطار



المصدر: مطار بيروت الدولي

توسعت حركة السفن في مرفأ بيروت بنسبة ١٢,٨% وتقلصت حركة البضائع بنسبة ٤,٦% في أغسطس ٢٠١٨. انخفض حجم البضائع المفرغة والمشحونة بنسبة ٣,٧% و ١٠,٣% على التوالي وازداد حجم البضائع العابرة بنسبة ٨٨٢,٥%.

القطاع النقدي

الموجودات الخارجية الصافية للجهاز المصرفي

سجل ميزان المدفوعات عجزاً بما يوازي ١٤٦,١ مليون دولار في أغسطس ٢٠١٨. وقد تمثل هذا العجز بانخفاض الموجودات الخارجية الصافية لدى المصارف والمؤسسات المالية بقيمة ١١٩,٥ مليون دولار والموجودات الخارجية الصافية لدى مصرف لبنان بقيمة ٢٦,٦ مليون دولار. وبلغ بذلك الرصيد التراكمي لميزان المدفوعات في الأشهر

الواردات حسب بلدان المصدر (بملايين الدولارات)

	أيلول-٢٠١٧	% من المجموع	أيلول-٢٠١٨	% من المجموع
الصين	١٣١,٩	٩,٧	١٦٠,٥	١١,٢
اليونان	١١١,٢	٨,٢	١٤٥,٥	١٠,١
الولايات المتحدة	٩٠,٨	٦,٧	١٠٣,٥	٧,٢
ألمانيا	٧٩,٢	٥,٨	٩١,٠	٦,٣
إيطاليا	١٣٢,٧	٩,٨	٨٠,٦	٥,٦
البلدان الأخرى	٨١٢,٦	٥٩,٨	٨٥٦,٧	٥٩,٦
المجموع	١.٣٥٨,٥	١٠٠	١.٤٣٧,٨	١٠٠

توزعت حصص أهم بلدان المقصد منذ مطلع العام ولغاية أيلول ٢٠١٨ على الشكل التالي: الإمارات العربية المتحدة ١٤,٥%، جنوب أفريقيا ٧,٥%، السعودية ٦,٩%، سوريا ٦,٤% والعراق ٥,٠%. توزعت هذه الحصص في أيلول ٢٠١٨ على الشكل التالي:

الصادرات حسب بلدان المقصد (بملايين الدولارات)

	أيلول-٢٠١٧	% من المجموع	أيلول-٢٠١٨	% من المجموع
الإمارات العربية المتحدة	١٩,٥	٩,٣	٤٥,٤	٢١,٣
سوريا	١٣,٢	٦,٣	١٧,٧	٨,٣
السعودية	١٥,١	٧,٢	١٥,١	٧,١
العراق	١٠,٨	٥,١	١٢,٠	٥,٦
بنغلاديش	٠,١	٠,٠	٨,٩	٤,٢
البلدان الأخرى	١٥١,٠	٧٢,٠	١١٤,٤	٥٣,٦
المجموع	٢٠٩,٦	١٠٠	٢١٣,٦	١٠٠

الواردات (بملايين الدولارات)

القسم التعريفي	ك-٢ أيلول ٢٠١٧	% من المجموع	ك-٢ أيلول ٢٠١٨	% من المجموع
منتجات المملكة الحيوانية والنباتية	٢٤٤٩٦,٣	١٧,٣	٢٥٥٧٠,٠	١٧,٠
مواد نسيجية ومصنوعاتها	٥٧٢,٨	٤,٠	٥٧٤,٤	٣,٨
جلود، جلود فراء ومصنوعاتها	٥٢,٩	٠,٤	٥١,٩	٠,٣
خشب ومصنوعاته	١٦٢,٤	١,١	١٦٦,٨	١,١
منتجات الصناعات الكيماوية	١٠٥٦١,٣	١٠,٨	١٠٦٥٣,٩	١٠,٩
عجائن، خشب، ورق كرتون	٢٢٢,٧	١,٥	٢٧٠,٣	١,٨
حجر، جبس، إسمنت	٣٦١,٤	٢,٥	٣٣٧,٩	٢,٢
منتجات معدنية ومصنوعاتها	٤١٦٨,٦	٢٨,٨	٤١٦٨,٧	٢٧,٥
معدات كهربائية، نقل وتصوير	٣٠٧٢,٠	٢١,٣	٣٤٣١٥,٧	٢١,٩
لؤلؤ، أحجار كريمة ومعدن ثمينة	٧٣٧,٥	٥,١	١٠٠٠٩,٧	٦,٧
مصنوعات متنوعة	١٠٤٦,١	٧,٢	١٠٠٣٦,٧	٦,٨
المجموع	١٤٤٤٥٣,٩	١٠٠	١٥٠١٥٦,١	١٠٠

الصادرات (بملايين الدولارات)

القسم التعريفي	ك-٢ أيلول ٢٠١٧	% من المجموع	ك-٢ أيلول ٢٠١٨	% من المجموع
منتجات المملكة الحيوانية والنباتية	٤٩٦,٨	٢٣,٥	٤٧١,٧	٢١,٤
مواد نسيجية ومصنوعاتها	٥٠,٤	٢,٤	٣٨,٦	١,٨
جلود، جلود فراء ومصنوعاتها	٨,٥	٠,٤	٨,٠	٠,٤
خشب ومصنوعاته	٨,٢	٠,٤	٥,٩	٠,٣
منتجات الصناعات الكيماوية	٢٣٩,٧	١١,٣	٢٦٧,٣	١٢,٢
عجائن، خشب، ورق كرتون	١٠٩,٩	٥,٢	١٠٨,٨	٤,٩
حجر، جبس، إسمنت	١٥,٠	٠,٧	١٦,٥	٠,٨
منتجات معدنية ومصنوعاتها	٢٨٤,٩	١٣,٥	٣١٥,٨	١٤,٤
معدات كهربائية، نقل وتصوير	٢٦١,٢	١٢,٤	٢٥٥,٨	١١,٦
لؤلؤ، أحجار كريمة ومعدن ثمينة	٤٦٠,٨	٢١,٨	٥٠٥,٤	٢٣,٠
مصنوعات متنوعة	١٧٦,٩	٨,٤	٢٠٥,٥	٩,٣
المجموع	٢.١١٢,٤	١٠٠	٢.١٩٩,٢	١٠٠

المصدر: المجلس الأعلى للجمارك

التسعة الأولى من السنة عجزاً يوازي ١٣١١,٣ مليون دولار مقابل عجزاً يوازي ١٨٩,٩ مليون دولار في الفترة المماثلة من العام ٢٠١٧.

موجودات مصرف لبنان الخارجية

بلغ احتياطي مصرف لبنان من العملات الأجنبية ٤٣٩٧٢,٦ مليون دولار مسجلاً انخفاضاً سنوياً نسبته ٢,٤% ومقداره ١٠٧٠,٥ مليون دولار. أما مجموع الاحتياطي الخارجي بما فيه الذهب، فقد بلغ ٥٤٨٨٥,٨ مليون دولار. هذا وقد بقي سعر صرف الدولار الأميركي الوسطي في سوق بيروت مستقراً على ١٥٠٧,٥٠ ليرة.

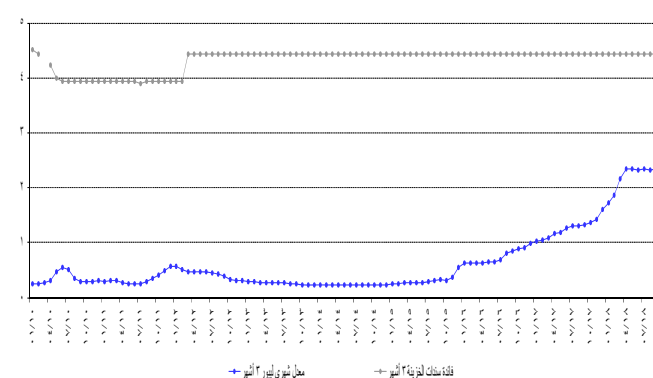
معدلات الفائدة

لم يطرأ أي تغير في أيلول ٢٠١٨ على معدلات فائدة سندات الخزينة. فسجل معدل الفائدة الفعلية في نهاية الشهر: ٤,٤٤% لفئة ٣ أشهر، ٤,٩٩% لفئة ٦ أشهر و ٥,٣٥% لفئة ١٢ شهراً. واستقرت فائدة القسيمة على سندات السنتين والثلاث سنوات على ٥,٨٤% و ٦,٥٠% على التوالي.

أما معدلات الفائدة المصرفية، فقد ازدادت في أيلول إلى ٧,٣٩% على الحسابات الدائنة بالليرة (+٣٦ نقطة أساس) وإلى ٩,٣١% على الحسابات المدينة بالليرة (+٥٠ نقطة أساس).

وشهدت الفائدة المصرفية المحلية بالدولار الأميركي ازدياداً على الحسابات الدائنة وانخفاضاً على تلك المدينة. فسجل معدل الفائدة الوسطي المثقل على حسابات التسليف بالدولار ٨,١١% في أيلول (-١ نقطة أساس). أما متوسط الفائدة على حسابات الادخار بالدولار فسجل ٤,٣٦% (+١٦ نقطة أساس).

الهامش بين سندات الخزينة الثلاثة أشهر والبيور



وبنتيجة هذه التطورات توسع الهامش بين فائدي التسليف بالليرة والدولار من ٠,٦٩ نقطة في آب ٢٠١٨ إلى ١,٢٠ نقطة في أيلول ٢٠١٨. توسع الهامش بين فائدي الادخار بالليرة والدولار من ٢,٨٣ نقطة في آب ٢٠١٨ إلى ٣,٠٣ نقطة في أيلول ٢٠١٨.

وتجدر الإشارة إلى أن معدل ليبور (Libor Rate) لثلاثة أشهر سجل ٢,٣٥% في أيلول ٢٠١٨ مقابل ٢,٣٢% في آب ٢٠١٨.

استقرت معدلات الفائدة على شهادات الإيداع التي يصدرها مصرف لبنان من فتي

٤٥ يوماً و ٦٠ يوماً على ٣,٥٧% و ٣,٨٥% على التوالي.

وأبقى مصرف لبنان معدل الحسم ومعدل الفائدة على إعادة شراء الأوراق المالية (Repo Rate) على مستوى ١٠,٠٠% وهو المعدل المطبق منذ كانون الأول ٢٠٠٩.

الكتلة النقدية والعوامل المؤثرة فيها

بلغت الكتلة النقدية M٣ ٢١٣٠٨٧,٦ مليار ليرة في أيلول مسجلة نمواً سنوياً نسبته ١,٧% مقابل ١,٣% في آب ٢٠١٨. وبقي التسليف المصرفي للقطاع الخاص العامل الأبرز في خلق النقد إلى جانب التسليفات للقطاع العام. وفي ما خص مكونات الكتلة النقدية، تجدر الإشارة إلى أن الودائع بالليرة سجلت تراجعاً بنسبة ٥,٤% والودائع بالعملات الأجنبية ارتفاعاً بنسبة ٦,٠%.

التغيرات السنوية في الكتلة النقدية (بالنسب المئوية)

١م	٢م	٣م	٤م	
٤,٨٤	-٣,٢٤	٣,٨٧	٣,٨١	كانون الثاني ٢٠١٨
٧,٥٥	-٢,٧٨	٣,٦٨	٣,٤٥	شباط ٢٠١٨
١٣,٣٢	-٢,١٢	٣,٥٩	٣,٣٥	آذار ٢٠١٨
١٠,٨٣	-٢,٤٣	٣,٠٩	٣,٠٩	نيسان ٢٠١٨
٩,٨٧	-١,٨٧	٢,٨٧	٣,٠٠	أيار ٢٠١٨
١٢,٥١	-٢,٠٩	٢,٤٧	٢,٤٤	حزيران ٢٠١٨
١٣,٢٨	-٢,٨٢	١,٧١	١,٧٢	تموز ٢٠١٨
٧,٨٢	-٤,١٦	١,٣٢	١,٣٢	آب ٢٠١٨
٨,٢١	-٤,٧٨	١,٦٩	١,٣٨	أيلول ٢٠١٨

الدين العام

توزع سندات الخزينة بحسب الفئة (كنسبة مئوية من المجموع)

٣ أشهر	٦ أشهر	١٢ شهراً	٢٤ شهراً وما فوق	
٠,٨٩	١,٢٧	٢,٢٢	٩٥,٦٣	أيلول ٢٠١٧
٠,٧٣	١,٣٩	٢,٣٨	٩٥,٥٠	تشرين الأول ٢٠١٧
٠,٥٣	١,٣٣	٢,٤٩	٩٥,٦٤	تشرين الثاني ٢٠١٧
٠,١٨	١,٢٤	٢,٧٣	٩٥,٨٥	كانون الأول ٢٠١٧
٠,٣٣	١,١٤	٢,٩٨	٩٥,٥٥	كانون الثاني ٢٠١٨
٠,٥٥	١,٠٩	٢,٩٨	٩٥,٣٨	شباط ٢٠١٨
٠,٧٣	١,٠٩	٣,١٠	٩٥,٠٨	آذار ٢٠١٨
٠,٧٢	١,١٤	٣,١٨	٩٤,٩٦	نيسان ٢٠١٨
٠,٧٦	١,٤٧	٣,٦٦	٩٤,١١	أيار ٢٠١٨
٠,٥٢	١,٤٢	٣,٥٠	٩٤,٥٥	حزيران ٢٠١٨
٠,٤٥	١,٤٠	٣,٤٢	٩٤,٧٢	تموز ٢٠١٨
٠,٢٦	١,١٦	٣,٢١	٩٥,٣٧	آب ٢٠١٨
٠,٢٨	٠,٩٥	٣,١١	٩٥,٦٧	أيلول ٢٠١٨

وفقاً لأرقام وزارة المالية بلغ مجموع الدين العام الصافي ١١٠٩٩٠ مليار ليرة في أيلول ٢٠١٨ مسجلاً ازدياداً شهرياً قدره ١١٥٥ مليار ليرة. وقد نتج هذا الارتفاع عن ازدياد الدين العام الصافي بالليرة بمقدار ١٠٨٤ مليار ليرة ليبلغ ٥٧٦١٠ مليار ليرة والدين العام المحرر بعملات أجنبية بمقدار ٤٧ مليون دولار ليسجل ٣٥٤١٠ مليون دولار في نهاية الشهر. وعلى أساس سنوي، بلغ نمو الدين العام الصافي ٨,٣% والدين بالليرة ٠,١% وبالعملات الأجنبية ١٨,٧%.

النشاط المصرفي

الميزانية المجمّعة للمصارف

بلغت الميزانية المجمّعة للمصارف التجارية ٣٦٣٤٨٣ مليار ليرة في نهاية أيلول ٢٠١٨ مسجلة ارتفاعاً شهرياً بنسبة ١,١٢% مقابل ٠,٩١% خلال الشهر السابق. وعلى مدار سنة، بلغت نسبة النمو ١٢,٩٨%.

تطور حجم التسليفات

أ- لدى المصارف التجارية

ارتفعت تسليفات المصارف التجارية للقطاع الخاص المقيم وغير المقيم، خلال أيلول ٢٠١٨، بنسبة ٠,٠٣% مقابل ٠,٣٢% خلال الشهر السابق. وبلغ حجم التسليفات ٨٩٥٧٩ مليار ليرة في نهاية أيلول ٢٠١٨ مسجلاً زيادة سنوية بنسبة ١,٦٦%، وهي مفصلة كالتالي:

- تراجعت التسليفات بالليرة اللبنانية إلى ٢٨٩٧٨ مليار ليرة في نهاية أيلول ٢٠١٨ أي بتراجع شهري نسبته ٠,٦٥% مقابل تراجع بنسبة ٠,٠٣% خلال آب ٢٠١٨. وعلى مدار سنة، ازدادت هذه التسليفات بنسبة ٦,٠٧% وباتت تشكل ٣٢,٣٥% من إجمالي التسليفات، فيما كانت تشكل نسبة ٣١,٠٠% في أيلول ٢٠١٧.
- ارتفعت التسليفات بالعملات الأجنبية بنسبة ٠,٣٦% خلال أيلول ٢٠١٨ مقابل ٠,٤٩% خلال الشهر السابق، وبلغت ٤٠٢٠٠ مليون دولار في نهاية أيلول ٢٠١٨ بتراجع سنوي نسبته ٠,٣٢%.

ب- لدى مصارف الأعمال

بلغت تسليفات مصارف الأعمال للقطاع الخاص المقيم وغير المقيم ٣٥٣٣ مليار ليرة في نهاية أيلول ٢٠١٨، مسجلة ارتفاعاً بنسبة ١,٤٤% مقابل تراجع بنسبة ١,١٣% خلال آب ٢٠١٨. مقارنة بأيلول ٢٠١٧، تراجعت هذه التسليفات بنسبة ١,٩٢%.

تطور حجم الودائع

أ- لدى المصارف التجارية

ارتفعت وديائع القطاع الخاص في المصارف التجارية المقيم وغير المقيم، خلال أيلول ٢٠١٨، بنسبة ٠,٤١% مقابل ٠,٢١% خلال الشهر الفائت. وعلى مدار سنة، ارتفع حجم الودائع بنسبة ٣,٥٠% ليبلغ ٢٧٤٩٦١ مليار ليرة في نهاية أيلول، وهي مفصلة كالتالي:

- تراجعت الودائع بالليرة اللبنانية بنسبة ٠,٦١% خلال أيلول ٢٠١٨، مقابل ٠,٧١% خلال الشهر الفائت، وبلغت ٨٢٢٨٥ مليار ليرة في نهاية أيلول. وعلى مدار سنة، تراجعت هذه الودائع بنسبة ٢,٤٨%، حيث باتت تشكل ٢٩,٩٣% من إجمالي الودائع، فيما كانت تشكل ٣١,٧٦% في نهاية أيلول ٢٠١٧.
- ارتفعت الودائع بالعملات الأجنبية، خلال أيلول ٢٠١٨، بنسبة ٠,٩٠% مقابل ٠,٦١% خلال الشهر الفائت. وبلغت ١٢٧٨١١ مليون دولار في نهاية أيلول مسجلة زيادة سنوية بنسبة ٦,٢٩%.

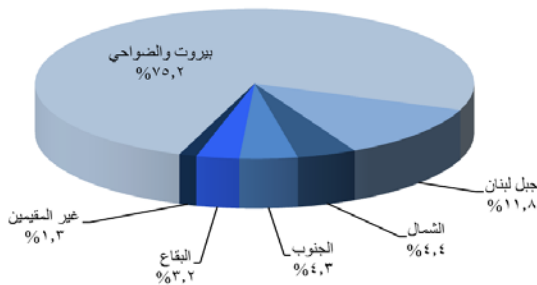
ب- لدى القطاع المصرفي

ارتفعت وديائع القطاع الخاص لدى القطاع المصرفي المقيم وغير المقيم بنسبة ٠,٣٣% خلال الشهر، مقابل ٠,٢٣% خلال آب ٢٠١٨. وقد ارتفع حجم الودائع من ٢٦٨٨٩٦ مليار ليرة في أيلول ٢٠١٧ إلى ٢٧٧٣٥١ ملياراً في نهاية أيلول ٢٠١٨، أي بنسبة ٣,١٤%. وهي مفصلة كالتالي:

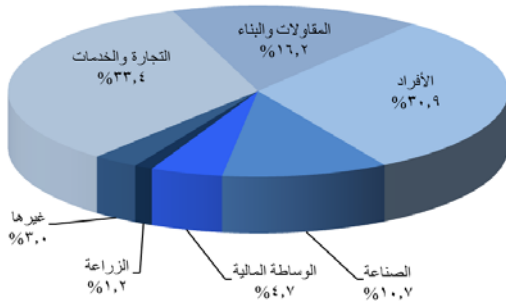
- تراجعت الودائع بالليرة اللبنانية بنسبة ٠,٦١% خلال أيلول ٢٠١٨، مقابل ٠,٦٤% خلال الشهر الفائت، وبلغت ٨٣٤٥٥ مليار ليرة في نهاية أيلول. وعلى مدار سنة، انخفضت هذه الودائع بنسبة ٢,٦٧%، حيث باتت تشكل ٣٠,٠٩% من إجمالي الودائع، فيما كانت تشكل ٣١,٨٩% في نهاية أيلول ٢٠١٧.
- ارتفعت الودائع بالعملات الأجنبية، خلال أيلول ٢٠١٨، بنسبة ٠,٧٤% مقابل ٠,٦١% خلال الشهر الفائت. وبلغت ١٢٨٦٢١ مليون دولار في نهاية أيلول مسجلة زيادة سنوية بنسبة ٥,٨٦%.

توزع التسليفات

توزع التسليفات على المناطق



توزع التسليفات على القطاعات



نسبة التسليفات إلى الودائع

شكلت التسليفات نسبة ٣٢,٥٨% من إجمالي الودائع في نهاية أيلول ٢٠١٨

مقارنة بـ ٣٣,١٧% في نهاية أيلول ٢٠١٧ مفصلة كالآتي:

- نسبة التسليفات إلى الودائع باليرة اللبنانية ٣٥,٢٢% مقارنة بـ ٣٢,٣٨%.
- نسبة التسليفات إلى الودائع بالعملة الأجنبية ٣١,٤٥% مقارنة بـ ٣٣,٥٤%.

حساب الرساميل

ارتفع حساب الرساميل بنسبة ٠,١١% خلال أيلول ٢٠١٨ مقابل تراجع بنسبة ٠,٢٣% خلال آب ٢٠١٨. مقارنة بالفترة ذاتها من العام المنصرم، سجلت هذه الرساميل زيادة بنسبة ٧,٧٠% وبلغت ٣٠٢٨١ مليار ليرة في أيلول ٢٠١٨. تراجمت نسبة حساب الرساميل من إجمالي موجودات المصارف التجارية إلى ٨,٣٣% في نهاية أيلول ٢٠١٨. وكانت قد سجلت ٨,٤١% في آب ٢٠١٨ و ٨,٧٤% في أيلول ٢٠١٧.

كما تراجمت نسبة حساب الرساميل إلى إجمالي الودائع إلى ١١,٠١% في نهاية أيلول ٢٠١٨. وكانت قد سجلت ١١,٠٤% في آب ٢٠١٨ و ١٠,٥٨% في أيلول ٢٠١٧.

في حين ارتفعت نسبة حساب الرساميل إلى إجمالي التسليفات إلى ٣٣,٨٠% في نهاية أيلول ٢٠١٨. وكانت قد سجلت ٣٣,٧٧% في آب ٢٠١٨ و ٣١,٩١% في أيلول ٢٠١٧.

الدولة

ارتفعت نسبة دولة الودائع (على صعيد القطاع المصرفي) إلى ٦٨,٤٤% في نهاية أيلول ٢٠١٨ مقابل ٦٨,١٣% في نهاية آب ٢٠١٨ و ٦٦,٦٧% في نهاية أيلول ٢٠١٧.

كما ارتفعت نسبة دولة التسليفات إلى ٦٧,٦٥% في نهاية أيلول ٢٠١٨ مقابل ٦٧,٤٣% في نهاية آب ٢٠١٨ و ٦٩,٠٠% في نهاية أيلول ٢٠١٧.

الأسواق المالية

أظهر معدل مؤشر القيمة السوقية للأسهم المدرجة في بورصة بيروت، خلال أيلول ٢٠١٨، تراجعاً بنسبة ٩,٢٣%، إذ أقفل على معدل ٦٨,٣٨ نقطة مقابل ٧٥,٣٣ نقطة لمعدل الشهر السابق.

مؤشر القيمة السوقية المشغل Market-Value-Weighted Index

أيلول ٢٠١٧	٨٦,٩٧
تشرين الأول ٢٠١٧	٨٨,٢٨
تشرين الثاني ٢٠١٧	٨٥,٥٧
كانون الأول ٢٠١٧	٩٤,٥٨
كانون الثاني ٢٠١٨	١٠٠,٧١
شباط ٢٠١٨	٩٧,٩٣
آذار ٢٠١٨	١٠٠,٧٨
نيسان ٢٠١٨	٩٥,٨٧
أيار ٢٠١٨	٩١,٩٦
حزيران ٢٠١٨	٧٩,٢٧
تموز ٢٠١٨	٧٩,٨٠
آب ٢٠١٨	٧٣,٥١
أيلول ٢٠١٨	٦٥,٩٣

Market-Value-Weighted Index
مؤشر القيمة السوقية المرجح



بورصة بيروت

بورصة بيروت

التاريخ	الأسهم المتداولة		القيمة السوقية (مليار دولار)
	الحجم (ملايين)	القيمة (مليون دولار)	
أيلول ٢٠١٧	٧,٥٣	٤٩,٣٠	١١,٩٤
تشرين الأول ٢٠١٧	٢,٩٧	٢٦,٥٦	١٢,٠١
تشرين الثاني ٢٠١٧	٣,٣٠	٢٨,٥٧	١١,٦٢
كانون الأول ٢٠١٧	٥,٥٨	٥٣,٣٥	١٢,٢٠
كانون الثاني ٢٠١٨	٣,٥٤	٢٧,٩٥	١٢,٤٩
شباط ٢٠١٨	٤,٦٢	٣٥,١٠	١٢,٣٧
آذار ٢٠١٨	٢,٣٥	١٩,٣٦	١٢,٥٨
نيسان ٢٠١٨	٣,٤٦	١٩,٤٢	١١,٩٥
أيار ٢٠١٨	٣,٦٣	٢٨,٧٨	١١,٧٠
حزيران ٢٠١٨	٥,٥٦	٣٨,٤١	١١,١٦
تموز ٢٠١٨	٢,١٦	٢٢,٩٠	١١,٠٧
آب ٢٠١٨	١,٥٥	١٢,٦٦	١٠,٦٩
أيلول ٢٠١٨	٣,١٥	٢٥,٠٥	١٠,٤٠

ارتفعت كمية الأسهم المتداولة بنسبة ١٠٣,٨٣% فبلغت ٣,١٥٤ مليون سهم مقابل ١,٥٤٧ مليون سهم في أيلول ٢٠١٨. كما ارتفعت قيمة هذه الأسهم بنسبة ٩٧,٩٢% فبلغت ٢٥,٠٥ مليون دولار أميركي في أيلول ٢٠١٨ مقابل ١٢,٦٦ مليون دولار أميركي في آب ٢٠١٨.

لم يشهد شهر أيلول ٢٠١٨ أي ارتفاع من ناحية أداء أسعار الأسهم المدرجة. فيما خص نسب الأسهم المتداولة خلال هذا الشهر، فقد تقدم سهم بلوم بنك Listed shares على سائر الأسهم من ناحية كمية التداول بحيث بلغت نسبته ٤٢,٣٧% من مجموع التداول على البورصة.

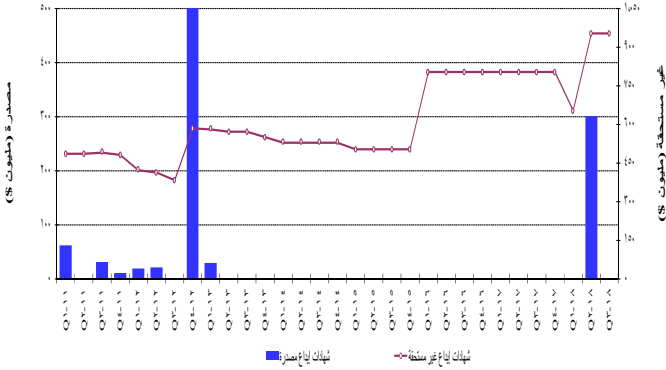
فيما يتعلق بالقيمة السوقية لمجمل أسهم الشركات المدرجة في بورصة بيروت، فقد انخفضت بنسبة ٢,٦٦% قياساً على الشهر الماضي، إذ بلغت ١٠,٤٠٢ مليار دولار أميركي مقابل ١٠,٦٨٦ مليار دولار أميركي. وعلى صعيد القيمة السوقية للأسهم المدرجة في البورصة، فقد انخفضت أيضاً بنسبة ٢,٧٧%، إذ بلغت ٩,٦٨٥ مليار دولار أميركي في أيلول مقابل ٩,٩٦٠ مليار دولار أميركي للشهر الماضي.

شهادات الإيداع

شهادات إيداع (بملايين دولارات)

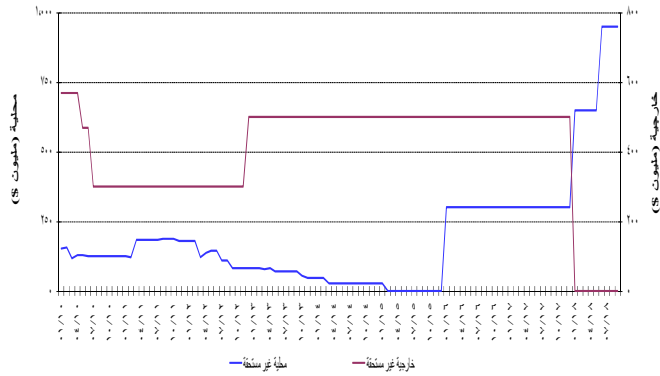
عدد المصارف	غير مستحقة			مصدرة	أب- ٢٠١٨
	المجموع	خارجية	محلية		
٣	٩٥٠	-	٩٥٠	-	٢٠١٨
٣	٩٥٠	-	٩٥٠	-	أيلول- ٢٠١٨

تطور شهادات الإيداع الصادرة وغير المستحقة



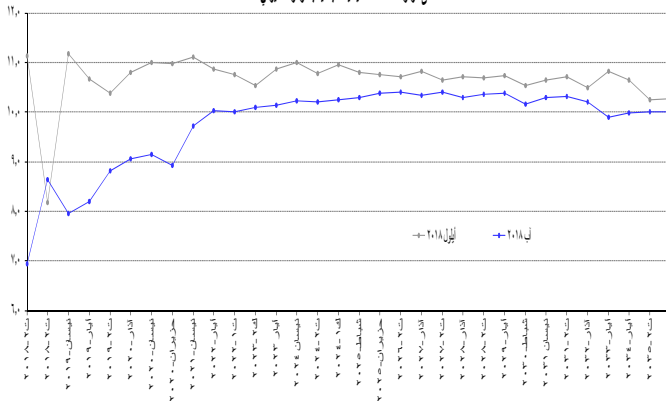
لم يكن هناك أي إصدار لشهادات إيداع صادرة. حافظت قيمة شهادات الإيداع المصدرة غير المستحقة على مكانتها بقيمة ٩٥٠ مليون دولار أمريكي بين ثلاثة مصارف: بيبيلوس بنك (٣٠٠ مليون دولار أمريكي)، بنك لبنان والمهجر (٣٠٠ مليون دولار أمريكي) وبنك عودة (٣٥٠ مليون دولار أمريكي).

الإصدارات غير المستحقة لشهادات الإيداع المحلية والخارجية

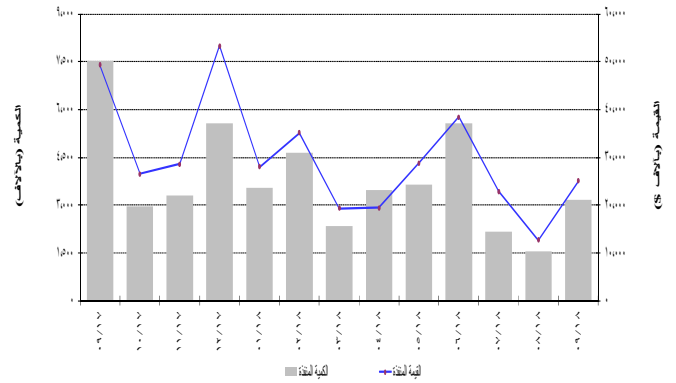


سندات دين الجمهورية اللبنانية بالعملة الأجنبية

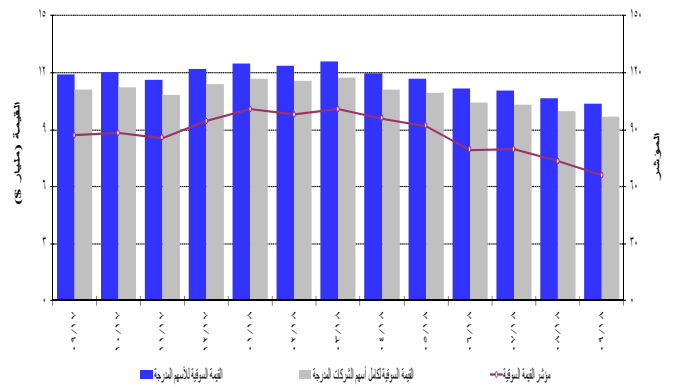
منخفض برودة السندات السيادية اللبنانية بالدولار الأمريكي



نشاط الأسهم المدرجة في بورصة بيروت



تطور المؤثر والقيمة السوقية لبورصة بيروت



الأسهم التفضيلية المدرجة عند الإصدار

المصدر	نوع الأسهم	سعر السهم	الكمية (آلاف)	القيمة (مليون \$)
بنك بيروت	أسهم تفضيلية "H"	\$ ٢٥,٠٠	٥٤٠٠	١٣٥
	أسهم تفضيلية "I"	\$ ٢٥,٠٠	٥٠٠٠	١٢٥
	أسهم تفضيلية "J"	\$ ٢٥,٠٠	٣٠٠٠	٧٥
	أسهم تفضيلية "K"	\$ ٢٥,٠٠	٤٠٠٠	١٠٠
	أسهم أولوية ٢٠١٤	\$ ٢١,٠٠	٤٧٦٢	١٠٠
بنك بيمو	أسهم تفضيلية ٢٠١٣	\$ ٩٦,٣٠	٣٥٠	٣٤
	أسهم تفضيلية "G"	\$ ٩٥,٠٠	١٥٠٠	١٤٣
بنك عودة	أسهم تفضيلية "H"	\$ ٩٣,٤٥	٧٥٠	٧٠
	أسهم تفضيلية "I"	\$ ٨٩,٩٠	٢٥٠٠	٢٢٥
	أسهم تفضيلية "J"	\$ ٩٣,٩٠	٢٧٥٠	٢٥٨
	أسهم تفضيلية "C"	\$ ١٠٠,٠٠	٣٥٠	٣٥
البنك اللبناني للتجارة	أسهم تفضيلية "D"	\$ ٩٤,٠٠	٧٥٠	٧١
	أسهم تفضيلية ٢٠٠٨	\$ ٧٠,٠٠	٢٠٠٠	١٤٠
	أسهم تفضيلية ٢٠٠٩	\$ ٨٤,٩٠	٢٠٠٠	١٧٠

إيصالات إيداع عمومية (GDR)

لم تتغير قيمة إيصالات الإيداع العمومية التابعة لبنك لبنان والمهجر بنهاية أيلول ٢٠١٨ متزاوجة بين ٩,٤٠ و ٩,٥٥ دولار أمريكي. انخفضت قيمة إيصالات الإيداع العمومية التابعة لبنك عودة بنسبة ٣,٨٥% متزاوجة بين ٥,٠٠ و ٥,٠٠ دولار أمريكي. ولم تتغير قيمة إيصالات الإيداع العمومية التابعة لبنك بيبيلوس متزاوجة بين ٦٠,٥٠ و ٧٧,٠٠ دولار أمريكي.

سندات دين المصارف والمؤسسات المالية اللبنانية بالعملة المختلفة

بلغت قيمة سندات الدين المحلية المصدرة من قبل المؤسسات المالية ٢٦,٠٢٤ مليون دولار أميركي بنهاية أيلول ٢٠١٨ مقابل ٢٤,٥٨٣ مليون دولار أميركي بنهاية حزيران ٢٠١٨.

أصبحت القيمة الإجمالية لسندات الجمهورية اللبنانية المصدرة بعملة أجنبية ٣٢,٥٠٤,٩٣ مليار دولار أميركي بنهاية أيلول ٢٠١٨ مقابل ٣٢,٥٠٨,٤٠ ملياراً في الشهر السابق.

الجدول الإحصائية

١٢	١ . المحمل النقدي والمقابل له.....
١٢	٢ . الميزان التجاري وصافي الموجودات الخارجية للقطاع المالي.....
١٣	٣ . الموجودات الخارجية لمصرف لبنان.....
١٣	٤ . ميزانية مصرف لبنان.....
١٤	٥ . الميزانية المجمعّة للمصارف التجارية.....
١٥	٦ . إجمالي الودائع في القطاع المصرفي.....
١٦	٧ . معدلات الفائدة: المصارف التجارية.....
١٦	٨ . سندات الخزينة ومعدلات الفائدة.....
١٧	٩ . عمليات المقاصة.....
١٨	١٠ . الاعتمادات والبولص المستندية للاستيراد والتصدير.....
١٨	١١ . أدوات الدين العام الداخلي.....
١٩	١٢ . أسعار صرف أهم العملات الأجنبية.....
١٩	١٣ . الدين العام بحسب مصادر التمويل.....
٢٠	١٤ . سندات دين الجمهورية اللبنانية بالعملات الأجنبية.....
٢٠	١٥ . سندات دين المصارف بالعملات الأجنبية.....
٢١	١٦ . التداول بالأسهم في بورصة بيروت.....
٢١	١٧ . أدوات مالية مختلفة.....

١. المجلد النقدي والمقابل له (في نهاية الفترة، بمليارات الليرات)

أيلول ٢٠١٨	آب ٢٠١٨	تموز ٢٠١٨	كانون الأول ٢٠١٧	أيلول ٢٠١٧	آب ٢٠١٧	
						المجلد النقدي
٤٠٧٥٧,٣	٤٠٨١٥,٢	٤٠٨٥٧,٣	٤٠٨٨٦,٥	٤٠٤٩٢,٠	٤٠٨٠٧,٤	النقد المتداول
٦٠٥٣٨,٤	٦٠٤٢٦,٧	٦٠٥٩٧,٨	٥٠٧٣٧,٥	٥٠٩٤٦,٥	٥٠٦١٩,٤	ودائع تحت الطلب بالليرة
١١٠٢٩٥,٧	١١٠٢٤٢,٠	١١٠٤٥٥,٠	١٠٠٦٢٤,٠	١٠٠٤٣٨,٦	١٠٠٤٢٦,٩	M١
٦٨٠١٥٧,٣	٦٨٠٩٧٤,٢	٦٩٠٣١٢,٧	٦٨٠٥٤٢,١	٧٣٠٠٣,١	٧٣٠٢٦,٥	ودائع لأجل بالليرة
٧٩٠٤٥٢,٩	٨٠٠٢١٦,٢	٨٠٠٧٦٧,٨	٧٩٠١٦٦,٢	٨٣٠٤٤١,٧	٨٣٠٦٩٤,٣	M٢
١٣٣٠٣٦٥,٦	١٣٢٠١٢٨,٣	١٣١٠٣١٦,٢	١٢٩٠٤٧٦,٨	١٣٥٠٧٨٠,٧	١٣٥٠٨١٦,٥	ودائع بالعملة الأجنبية
٢٦٩,١	٢٦٦,٣	٢٥٠,٨	٣٢١,٨	٣٢٦,٩	٣٢٦,١	أدوات مالية مصدرة
٢١٣٠٠٨٧,٦	٢١٢٠٦١٠,٧	٢١٢٠٣٣٤,٨	٢٠٨٠٩٦٤,٧	٢٠٩٠٥٤٩,٢	٢٠٩٠٨٣٧,٠	M٣
١٠٠٧٩٥,٠	١١٠٠٧٠,٠	١١٠٢٢٦,٠	١٠٠٧٤١,٠	١١٠٢٩٢,٠	١٠٠٩٣٣,٠	سندات الخزينة لدى القطاع غير المصرفي*
٢٢٣٠٨٨٢,٦	٢٢٣٠٦٨٠,٧	٢٢٣٠٥٦٠,٨	٢١٩٠٧٠٥,٧	٢٢٠٠٨٤١,٢	٢٢٠٠٧٧٠,٠	M٤
						مقابل عرض النقد M٣
٤٧٠٣١١,٠	٤٧٠٨٣٣,٠	٤٨٠٦٣٨,٠	٥١٠٠٤٣,٢	٥١٠٠٨٢,٥	٥٠٠٦٥٤,٢	صافي الموجودات الخارجية
١٦٠٤٥١,٧	١٦٠٧٧١,٨	١٦٠٩٤٢,٤	١٨٠٠٣٢,٩	١٧٠٩٠١,٥	١٨٠١٧٣,٧	-ذهب
٣٠٠٨٥٩,٣	٣١٠٠٦١,٢	٣١٠٦٩٥,٦	٣٣٠١٠,٣	٣٣٠١٨١,٠	٣٢٠٤٨٠,٥	-صافي الموجودات الخارجية لدى مؤسسات الإيداع**
٨٣٠٦٥٢,١	٨٣٠٧٦٦,٩	٨٣٠٧٠٤,٢	٨٦٠٠٢٢,٧	٨٤٠٩١٩,٦	٨٤٠٦٣٣,١	مطالبات على القطاع الخاص
٢٨٠٥٤٦,٣	٢٨٠٩٢٨,٨	٢٨٠٩٢٨,٦	٢٨٠٦٥٦,٨	٢٨٠٣١١,٧	٢٨٠١٠٠,١	-المطالبات بالليرة
٥٥٠١٠٥,٨	٥٤٠٨٣٨,٠	٥٤٠٧٧٥,٥	٥٧٠٣٦٥,٨	٥٦٠٦٠٨,٠	٥٦٠٥٣٣,٠	-المطالبات بالعملة الأجنبية
٧٠٠١٩٦,٥	٦٨٠٦١٤,٦	٦٧٠٢٥٥,٣	٦٦٠٥٠٤,٩	٦٧٠٤٤٧,٨	٦٧٠٨٥٥,٦	صافي المطالبات على القطاع العام
-٨٠١٦٢,٥	٧٧٠٠٨٤,٥	٧٥٠٩١٤,٩	٧٦٠٢٣٠,٧	٧٧٠٠٥٠,٢	٧٧٠٦٥٥,٨	منها: فروقات القطع
١١٠٩٢٧,٩	١٢٠٣٩٦,٢	١٢٠٧٣٧,٣	٥٠٣٩٤,٠	٦٠٠٩٩,٣	٦٠٦٩٤,١	صافي البنود الأخرى
٢١٣٠٠٨٧,٦	٢١٢٠٦١٠,٧	٢١٢٠٣٣٤,٨	٢٠٨٠٩٦٤,٧	٢٠٩٠٥٤٩,٢	٢٠٩٠٨٣٧,٠	المجموع

ابتداء من شهر كانون الثاني ٢٠١٧، احتساب المجلد النقدي والمقابل له يرتكز على الميزانية المجمعة لمؤسسات الإيداع.

* أرقام خاضعة للتغيير بسبب المراجعات المتواصلة.

** إن تعرُّ صافي الموجودات الخارجية لمصرف لبنان في السنة الجارية يشمل صافي فرق سندات دين الجمهورية اللبنانية بالعملة الأجنبية المتداولة عالمياً والمكتسبة من مصرف لبنان خلال السنة ذاتها فقط.

٢. الميزان التجاري وصافي الموجودات الخارجية للقطاع المالي (بملايين الدولارات)

المجموع	مصارف ومؤسسات مالية	مصرف لبنان**	الميزان التجاري*	الواردات (سيف)	الصادرات (فوب)	
						٢٠١٧
١٥٥,٧-	-١,٧٦٥,٠	١,٦٠٩,٣	-١٦,٧٣٨,٧	٢,٨٤٣,٥	١٩,٥٨٢,٢	تموز
١٠٠,٢	-١,٤٧٠,٧	١,٥٧٠,٩	-١,٤٥٣,١	٢١٧,٢	١,٦٧٠,٣	آب
٣٦٨,٣	-٢٣٩,٠	٦٠٧,٣	-١,٤٣٤,٧	٢٥٠,٨	١,٦٨٥,٥	أيلول
٤٥٧,٢	-٦٦٥,٦	١,١٢٢,٨	-١,١٤٩,٠	٢٠٩,٦	١,٣٥٨,٥	تشرين الأول
-٨٨٧,٨	-٤٢٧,٩	-٤٥٩,٩	-١,٥١٧,٤	٢٥١,٥	١,٧٦٨,٨	تشرين الثاني
٦٨,٢	١,٠٥٩,٢	-٩٩١,٠	-١,٤٩٦,٨	٢٢٨,٩	١,٧٢٥,٨	كانون الأول
٨٥٣,٨	٧٤٨,٠	١٠٥,٨	-١,٣٨٢,٩	٢٥٠,٨	١,٦٣٣,٧	
-١,٣١١,٣	-٢,٨٧٨,٦	١,٥٦٧,٢	-١٢,٩٥٦,٩	٢,١٩٩,٢	-١٥,١٥٦,١	٢٠١٨
٢٣٦,٩	-٧٤٩,٠	٩٨٥,٩	-١,٤٢٢,٢	٢٨٣,٠	١,٧٠٥,٢	كانون الثاني
-٧١,٦	-٤٨٦,٩	٤١٥,٢	-١,١٨٦,٨	٢٤٨,٣	١,٤٣٥,١	شباط
-٣٦٣,٥	-٣٩٤,٤	٣٠,٩	-١,٣٨٦,٥	٢٨٢,٦	١,٦٦٩,١	آذار
-٥٧٥,٠	-٣٠٣,٢	-٢٧١,٨	-١,٣٠٧,٥	٢٥٦,٣	١,٥٦٣,٨	نيسان
١,٢٠٣,٥	-٩٥٤,٤	٢,١٥٧,٩	-١,٣٣٧,٤	٢٥٣,٥	١,٥٩٠,٩	أيار
-٦٣٨,٥	٤٧٤,٩	-١,١١٣,٤	-١,٤٠١,٣	٢١٤,٩	١,٦١٦,١	حزيران
-٥٤٨,٩	-٨٠٧,٣	٢٥٨,٥	-٢,٠٩٩,٩	٢١٨,١	٢,٣١٨,٠	تموز
-٤٠٨,١	٤٦١,٢	-٨٦٩,٣	-١,٥٩١,٢	٢٢٨,٩	١,٨٢٠,١	آب
-١٤٦,١	-١١٩,٥	-٢٦,٦	-١,٢٢٤,٢	٢١٣,٦	١,٤٣٧,٨	أيلول

* هذه الأرقام قابلة للتصحيح.

** إن تعرُّ صافي الموجودات الخارجية لمصرف لبنان في السنة الجارية يشمل صافي فرق سندات دين الجمهورية اللبنانية بالعملة الأجنبية المتداولة عالمياً والمكتسبة من مصرف لبنان خلال السنة ذاتها فقط.

٣. الموجودات الخارجية لمصرف لبنان* (في نهاية الفترة)

أيلول ٢٠١٨	آب ٢٠١٨	تموز ٢٠١٨	كانون الأول ٢٠١٧	أيلول ٢٠١٧	آب ٢٠١٧	
١٦,٤٥١,٧٣٧	١٦,٧٧١,٧٧٦	١٦,٩٤٢,٣٦٢	١٨,٠٣٢,٨٨٨	١٧,٩٠١,٥٠٨	١٨,١٧٣,٧٢٣	ذهب
١٠,٩١٣,٣	١١,١٣٥,٦	١١,٣٣٨,٧	١١,٩٦٢,١	١١,٨٧٥,٠	١٢,٠٥٥,٥	- بملايين الليرات اللبنانية - بملايين الدولارات
٦٥,٦٢٣,١٦٠	٦٥,٦٦٣,٦٧٧	٦٦,٩٧٤,٢٦٤	٦٣,٣٠٣,٠٩٢	٦٥,٥٣٨,٩٧١	٦٣,٧٨٨,٢٣٤	المجموع (باستثناء الذهب)
٤٣,٥٣١,١	٤٣,٥٥٨,٠	٤٤,٤٢٧,٤	٤١,٩٩٢,١	٤٣,٤٧٥,٣	٤٢,٣١٣,٩	- بملايين الليرات اللبنانية - بملايين الدولارات
٥١,٤٨٠,٦٩١	٥١,١٣٢,٧١٠	٥١,٥٧٣,٣٩١	٥٣,٩٧٧,٩٠٤	٥٢,٨٤٩,٥٤٦	٥١,٢٩٣,٦٢١	• عملات أجنبية (سيولة)
٣٤,١٤٩,٧	٣٣,٩١٨,٩	٣٤,٢١١,٢	٣٥,٨٠٦,٢	٣٥,٠٥٧,٧	٣٤,٠٢٥,٦	- بملايين الليرات اللبنانية - بملايين الدولارات
١٤,١٤٢,٤٦٩	١٤,٥٣٠,٩٦٧	١٥,٤٠٠,٨٧٤	٩,٣٢٥,١٨٨	١٢,٦٨٩,٤٢٥	١٢,٤٩٤,٦١٣	• أوراق مالية
٩,٣٨١,٤	٩,٦٣٩,١	١٠,٢١٦,٢	٦,١٨٥,٩	٨,٤١٧,٥	٨,٢٨٨,٣	- بملايين الليرات اللبنانية - بملايين الدولارات

* ابتداء من تشرين الثاني ٢٠١٧، الموجودات الخارجية لمصرف لبنان تشمل سندات دين الجمهورية اللبنانية المصدرة بعملة أجنبية.

٤. ميزانية مصرف لبنان (في نهاية الفترة، بمليارات الليرات)

أيلول ٢٠١٨	آب ٢٠١٨	تموز ٢٠١٨	كانون الأول ٢٠١٧	أيلول ٢٠١٧	آب ٢٠١٧	
١٦,٤٥١,٧	١٦,٧٧١,٨	١٦,٩٤٢,٤	١٨,٠٣٢,٩	١٧,٩٠١,٥	١٨,١٧٣,٧	ذهب
٥١,٤٨٠,٧	٥١,١٣٢,٧	٥١,٥٧٣,٤	٥٣,٩٧٧,٩	٥٢,٨٤٩,٥	٥١,٢٩٣,٦	عملات أجنبية
٠,٠	٠,٠	٠,٠	٠,٠	٠,٠	٠,٠	موجودات خارجية أخرى
٤٢٣,٤	٤١٠,٥	٤١١,٣	٤٢١,٧	٤٢٤,٣	٤٢٩,١	مطالبات على الزبائن
٤٠٠,٨٠,٢	٣٧,٩٠٧,٥	٣٦,٥٠٢,٢	١٧,٧١٢,٢	١٢,٥٨٦,٣	٨,١٢٠,٨	قروض للمصارف التجارية
١٤,٩٠٧,٥	١٤,٦٧٩,٥	١٤,٦٧٤,٤	١٤,٤٧٢,٧	١٤,٢٧٩,٠	١٤,٠٨١,٢	قروض مصارف التسليف المتوسط والطويل الأجل ومؤسسات مالية أخرى
٠,٠	٠,٠	٠,٠	٠,٠	٠,٠	٠,٠	قروض للقطاع العام
٥٨,٤٧٥,١	٥٧,٧٢٨,٩	٥٧,٥٣٠,٣	٥٣,٤٣٥,٤	٥٦,٧٤٨,٤	٥٦,٤٦٠,٤	محفظة الأوراق المالية
٣٦٨,٢	٣٦٣,٨	٣٧٧,٤	٣٦١,١	٣٥٦,٥	٣٥٣,٨	موجودات ثابتة
١٨,٠٨٠,٦	١٨,٠٨٠,٦	١٨,٠٨٠,٦	١٨,٠٨٠,٦	١٧,٣٧٨,٧	١٧,٣٧٨,٧	موجودات ناتجة عن عمليات مقايضة على أدوات مالية
١٧,٤٥٠,٨	١٦,١٦٠,٦	١٥,٠٦١,٦	١٤,٧٧٤,٦	١٦,٨٨٢,٤	١٦,٨٢٨,٠	موجودات أخرى
٢٠,٤٧١٨,٢	٢٠,٠٢٣٥,٩	١٩٨,١٥٣,٥	١٧٨,٢٦٩,٠	١٧٦,٤٠٦,٨	١٧٠,١١٩,٣	إجمالي الموجودات = إجمالي الالتزامات
٥,٦٤٢,١	٥,٧٨٤,٧	٥,٧٣٩,٨	٥,٦٦٢,٥	٥,٣٦٥,١	٥,٥٧٦,١	النقد المتداول خارج مصرف لبنان
١٦٧,٥٤١,٣	١٦٣,٤٣١,٧	١٦١,٨٠٥,٦	١٤٤,٠٩٨,١	١٤٠,٨٣٢,٤	١٣٤,٦٥٢,٦	ودائع المصارف التجارية
٢,٧٥١,١	٢,٤٧١,٦	٢,٤٥٤,٦	٢,١٤١,٧	٢,٢٥٤,٦	٢,٠٥٢,٧	ودائع مصارف التسليف المتوسط والطويل الأجل ومؤسسات مالية أخرى
٤٥,٨	٤٨,٤	٤٤,٢	٤٢,١	٣٧,٠	٣٧,٨	ودائع الزبائن
٨,٨١١,٣	٩,٦٥٧,٤	٩,١٨٢,٩	٨,٨٩٢,٠	٩,٣١٤,٨	٩,١٧٩,٣	ودائع القطاع العام
٨,١٦٢,٥	٨,٤٦٩,٩	٨,٦٥٩,٦	٩,٧٢٥,٧	٩,٥٥٧,٤	٩,٨٠٠,٢	فروقات القطع
٠,٠	٠,٠	٠,٠	٠,٠	٠,٠	٠,٠	أوراق مالية غير الأسهم
٤٩٥,٧	٤٩٦,١	٤٩٦,١	٤٩٦,٨	٤٩٧,٤	٤٩٧,٥	الالتزامات خارجية
٨٤٤,٢	٨٤٤,٢	٨٤٤,٢	٨٤٤,٢	٨٤٤,٢	٨٤٤,٢	إلتزامات أخرى طويلة الأجل
٥,٤٧٩,٩	٥,٤٧٩,٨	٥,٤٧٩,٨	٥,٥٤٠,٣	٥,٣٦٨,٤	٥,٣٦٨,٤	الأموال الخاصة
٤,٩٤٤,٣	٣,٥٥٢,١	٣,٤٤٦,٦	٨٢٥,٦	٢,٣٣٥,٥	٢,١١٠,٦	الالتزامات أخرى

٥. الميزانية المجمعة للمصارف التجارية (في نهاية الفترة، بمليارات الليرات)

أيلول ٢٠١٨	آب ٢٠١٨	تموز ٢٠١٨	كانون الأول ٢٠١٧	أيلول ٢٠١٧	آب ٢٠١٧	
١٨٧.٧١٧,٠	١٨٣.١٨٩,٤	١٨١.٨٢٦,٣	١٥٦.٦٦٦,٩	١٥٠.٤٧٥,١	١٤٣.٢٩٢,٩	نقد وودائع لدى مصرف لبنان
٨٨٢,٦	٩٦٧,٨	٨٨٠,٢	٧٧٣,٥	٨٧٠,٦	٧٦٦,٠	-أوراق نقدية ونقود صغيرة بالليرة
١٨٦.٨٣٤,٣	١٨٢.٢٢١,٥	١٨٠.٩٤٦,١	١٥٥.٨٩٣,٣	١٤٩.٦٠٤,٦	١٤٢.٥٢٦,٩	-ودائع لدى مصرف لبنان
١.٦٥٠,٢	١.٦٧٨,٧	١.٦٥٨,٣	١.٥٧٤,٩	١.٤٦٨,٩	١.٤٢٠,٣	نقد وودائع لدى مؤسسات الاصدار الاخرى الغير مقيمة
٧٨.٦٥٥,٥	٧٨.٧٣٠,٢	٧٨.٦٦٦,٧	٨٠.٥٧٢,٩	٧٩.٠٢١,٦	٧٨.٨٠٣,٥	مطالبات على الزبائن المقيمين
٢٦.٠٨٠,٢	٢٦.٤٣٧,٢	٢٦.٤٣١,١	٢٦.٢١٧,٩	٢٦.٠٢٤,٧	٢٥.٨٥٠,٨	-بالليرة
٥٢.٥٧٥,٣	٥٢.٢٩٣,٠	٥٢.٢٣٥,٦	٥٤.٣٥٥,٠	٥٢.٩٩٦,٨	٥٢.٩٥٢,٦	-بالعملات الاجنبية
١٠.١٩١,٨	١٠.٠١٧,٧	٩.٨٠٧,٦	٩.١٥٢,١	٨.٧٦٢,٥	٨.٦٢٧,٢	مطالبات على الزبائن الغير مقيمين
٢.٦٥٣,٩	٢.٤٢٧,٠	٢.٤٤٤,١	١.٨١٨,٧	١.٠٨٠,٥	١.٠٦١,٤	-بالليرة
٧.٥٣٧,٩	٧.٥٩٠,٧	٧.٣٦٣,٥	٧.٣٣٣,٤	٧.٦٨٢,١	٧.٥٦٥,٨	-بالعملات الاجنبية
٧٣٢,٠	٨٠٤,٩	٧٩٣,٩	٢٥١,٣	٣٣٤,٢	٢٨٧,٤	مطالبات على القطاع المالي المقيم
٢٤٣,٤	٣٠٢,٧	٣٠٠,٢	١٨٢,٦	٢١٣,٨	٢٠٥,٨	-بالليرة
٤٨٨,٦	٥٠٢,٢	٤٩٣,٧	٦٨,٧	١٢٠,٤	٨١,٥	-بالعملات الاجنبية
١٥.٥٧٨,٣	١٥.٥٠٨,٤	١٤.٧٢٧,٦	١٧.٠٣٥,١	١٤.٥٤٢,٩	١٥.٤١٧,٤	مطالبات على القطاع المالي الغير مقيم
٢٧٢,٠	٢٦٦,٥	٢٨٢,٠	٢٣٤,٠	٢٠٩,١	٢٠٨,٣	مطالبات على القطاع العام
٥٢.٥٥١,٠	٥٣.٤٣٨,٧	٥٢.٧٥١,٥	٥٠.٢٨٤,٣	٥١.٧٦١,٢	٥٢.٣٦٠,٦	محفظه الأوراق المالية المقيمة
٥٨٠,٠	٦٤٦,٩	٥٣٧,٤	١.٦٤٨,٠	٢.٦٨١,٠	٢.٩٩٠,٨	منها: أوراق مالية مصنفة بالقيمة العادلة مقابل حساب الارباح والخسائر
١.٢٠٢,٥	١.٣٣٥,٢	١.٩١٥,٥	٤.٦٤٨,٠	٤.٣١٩,٥	٤.٧٦٠,٩	منها: أوراق مالية مصنفة بالقيمة العادلة مقابل عناصر الدخل الشامل
٤٨.٣٢١,٨	٤٨.٩٢٧,٦	٤٧.٧٨٧,٢	٤٦.٥٣٧,٦	٤٧.٣١٩,٥	٤٧.٦٠٩,٦	منها: أوراق مالية مصنفة بالكلفة المطفأة
١٠٠,٨	٩٣,٤	٨٩,٧	٢٠.٩٨,٧	١.٧٦٠,٦	١.٧٦٠,٢	منها: فروقات تقييم المشتقات المالية
٢.٣٤٦,٠	٢.٤٣٥,٥	٢.٤٢١,٧	٢.٠٩٨,٧	١.٧٦٠,٦	١.٧٦٠,٢	منها: اسهم
٢٤.٧١١,٣	٢٥.٦٦٧,٨	٢٥.٥٧٨,٦	٢٦.٥٥٥,٧	٢٦.٥٤٩,٣	٢٥.٨١٣,٥	-سندات الخزينة اللبنانية
٢٥.٠٨٥,٠	٢٤.٩٣٤,٨	٢٤.٣١٧,٤	٢١.٣٧٣,٤	٢٣.١٦٣,٣	٢٤.٤٩٩,٩	-سندات دين الجمهورية اللبنانية بالعملات الأجنبية
٢.٧٥٤,٨	٢.٨٣٦,١	٢.٨٥٥,٦	٢.٣٥٥,٢	٢.٠٤٨,٥	٢.٠٤٧,٢	-أوراق مالية أخرى
١.٥٩٢,٠	١.٦٦٧,١	١.٦٤١,٣	١.٤٠٧,٧	١.٥٠٤,٧	١.٤٨٩,١	محفظه الأوراق المالية الغير مقيمة
٥.١٩٤,١	٥.١١٩,٩	٥.١١٨,٠	٥.١٣٦,٤	٥.٠١٢,٤	٥.٠٠٤,٧	أصول مادية
٢.١٦٢,٤	٢.١٥٦,٤	٢.١٥٢,٨	١.٩٩٤,٦	١.٥٥٩,٨	١.٦١٣,٦	أصول الغير مادية
٦.١٦٨,٥	٦.١٧٥,٦	٦.١٧٦,٧	٦.٤٠٩,٤	٦.٢٩٥,٦	٦.٣٠٩,٧	موجودات خارجية اخرى
١.٠١٨,٧	٧١٩,٤	٦٤١,٧	٧١٣,٢	٧٨٩,٣	٨١٧,٨	موجودات اخرى
٣٦٣.٤٤٨٣,٤	٣٥٩.٤٧٢,٩	٣٥٦.٢٤٤,٢	٣٣١.٤٣٢,٨	٣٢١.٧٣٧,٣	٣١٥.٦٥٢,٤	إجمالي الموجودات = إجمالي الالتزامات
٢٠.٤٦٣٣,٠	٢٠.٤١٠٠,٦	٢٠.٣٨٥٦,٣	٢٠.٠٨٥٦,٣	٢٠.١٨١٤,٢	٢٠.١٧٧٥,١	ودائع الزبائن المقيمين
٧٣.٠٨٥,٤	٧٣.٨٠٧,٨	٧٤.٣٢٣,٧	٧٣.٠٠٧,٢	٧٧.٦٦٧,٣	٧٧.٥٧٨,٧	-بالليرة
١٣١.٥٤٧,٥	١٣٠.٢٩٢,٨	١٢٩.٥٣٢,٦	١٢٧.٨٤٩,١	١٢٤.١٤٦,٩	١٢٤.١٩٦,٤	-بالعملات الاجنبية
٥٥.٨٢٠,٠	٥٥.٢٨٥,٨	٥٥.٢٠٣,٣	٥٢.٩٩٧,٧	٥٢.٦٢٠,٩	٥٢.٧٥٩,٩	ودائع الزبائن الغير مقيمين
٧.١٥٩,٠	٧.٠٣٦,٤	٧.١١٣,٩	٦.٤٣٩,٨	٦.٥٥٨,٣	٦.٦٢٢,٦	-بالليرة
٤٨.٦٦١,٠	٤٨.٢٤٩,٤	٤٨.٠٨٩,٤	٤٦.٥٥٧,٩	٤٦.٠٦٢,٦	٤٦.١٣٧,٣	-بالعملات الاجنبية
١.٧٥٤,٩	١.٧٤٧,٣	١.٧٥٧,٥	٤٠٧,٢	٤٦٩,٩	٤٦٥,٦	الالتزامات تجاه القطاع المالي المقيم
٦٨٤,٩	٦٣٤,٤	٦٨٥,٣	٩٢,٦	١٤٧,٧	١٥٠,٢	-بالليرة
١.٠٧٠,٠	١.١١٣,٠	١.٠٧٢,٣	٣١٤,٦	٣٢٢,٢	٣١٥,٤	-بالعملات الاجنبية
١٢.٧٥٢,٨	١٢.٨٩٦,٤	١٢.٦٤٦,٥	١١.٢٧٧,٩	١٠.٧٤٩,٣	١٠.٢٥٩,٧	الالتزامات تجاه القطاع المالي الغير مقيم
٦.٤٢٩,٤	٦.٤٨٧,٥	٦.٣٤٣,١	٦.٤٨٤,٠	٥.٩٩٦,١	٦.٠٧٨,٣	ودائع القطاع العام
٢٢٣,٨	٢٢٠,٨	٢٠٥,٤	٢٧٦,٥	٢٨١,٦	٢٨٠,٥	أوراق مالية مصدرة - مقيم
٢٣,٠	١٧,٢	١٥,٣				منها: أوراق مالية مصدرة مصنفة بالقيمة العادلة مقابل حساب الارباح والخسائر
٢٠٠,٨	٢٠٣,٥	١٩٠,١				منها: أوراق مالية مصدرة مصنفة بالكلفة المطفأة
٥٤,٧	٧٢,٨	٥٠,٥	١٣٩,١	١٤٠,٢	١٤٠,٥	أوراق مالية مصدرة - غير مقيم
٣٠.٢٨١,٠	٣٠.٢٤٦,٤	٣٠.٣١٧,١	٢٨.٨٣١,١	٢٨.١١٥,٨	٢٨.٠٩٤,٨	حسابات رأس مال
٢٩٧,٩	٣٦٩,٥	٣٧٧,٨	٣٤٧,٩	٣٤٨,٩	٣٤٨,٨	منها: غير مقيم
٢٨.١٣١,٩	٢٨.٠٩٠,٥	٢٨.١٤٩,٩	٢٦.٩٥٤,٩	٢٦.٢٩١,٩	٢٦.٢٧١,٩	-رأس مال أساسي
٢.١٤٩,١	٢.١٥٥,٩	٢.١٦٧,٢	١.٨٧٦,٣	١.٨٢٣,٩	١.٨٢٢,٩	-أموال خاصة مساندة
٥١.٥٣٣,٩	٤٨.٤١٥,٤	٤٥.٨٦٤,٥	٣٠.١٦٣,٠	٢١.٥٤٩,٣	١٥.٧٩٨,٠	الالتزامات أخرى

في شباط ٢٠١٨، طُبّق مصرف لبنان المعيار المحاسبي IFRS ٩. أدى ذلك إلى إعادة تصنيف بعض البنود. وخضعت مكونات الميزانية لعمليّة تجميع رجعي حتى كانون الثاني ٢٠١٧.

* أرقام خاضعة للتغيير بسبب المراجعات المتواصلة.

٦. إجمالي الودائع في القطاع المصرفي (في نهاية الفترة، بمليارات الليرات)

أيلول ٢٠١٨*				آب ٢٠١٨*				
المجموع	غير مقيم	مقيم		المجموع	غير مقيم	مقيم		
		بالعملات الأجنبية	بالليرة اللبنانية			بالعملات الأجنبية	بالليرة اللبنانية	
								مصارف تجارية
٢٦٠.٤٥٢,٩	٥٥.٨٢٠,٠	١٣١.٥٤٧,٥	٧٣.٠٨٥,٤	٢٥٩.٣٨٦,٤	٥٥.٢٨٥,٨	١٣٠.٢٩٢,٨	٧٣.٨٠٧,٨	ودائع الزبائن
٢٧.٦٥٢,٥	٥.٧٦٦,٨	١٥.٤٤٤,٠	٦.٤٤١,٧	٢٦.١٥٨,٧	٤.٦٦٨,٥	١٥.١٧٠,٠	٦.٣٢٠,١	ودائع تحت الطلب
٢٣٢.٨٠٠,٥	٥٠.٠٥٣,٢	١١٦.١٠٣,٥	٦٦.٦٤٣,٧	٢٣٣.٢٢٧,٧	٥٠.٦١٧,٣	١١٥.١٢٢,٧	٦٧.٤٨٧,٧	ودائع لأجل
١٤.٥٠٧,٧	١٢.٧٥٢,٨	١.٠٧٠,٠	٦٨٤,٩	١٤.٦٤٣,٧	١٢.٨٩٦,٤	١.١١٣,٠	٦٣٤,٤	ودائع القطاع المالي
٤.١٣١,٤	٣.١٧١,٦	٦٥٢,٦	٣٠٧,٢	٤.٠٥٠,٧	٣.٤٩٦,٨	٣٠٦,٨	٢٤٧,١	ودائع تحت الطلب
١٠.٣٧٦,٤	٩.٥٨١,٢	٤١٧,٤	٣٧٧,٧	١٠.٥٩٣,٠	٩.٣٩٩,٦	٨٠٦,١	٣٨٧,٣	ودائع لأجل
٦.٤٢٩,٤		٤٢١,٢	٦.٠٠٨,١	٦.٤٨٧,٥		٤٠٩,٢	٦.٠٧٨,٣	ودائع القطاع العام
٦٢٦,٩		١٨٧,٩	٤٣٩,٠	٦٩٣,٤		١٩٨,٥	٤٩٤,٩	ودائع تحت الطلب
٥.٨٠٢,٥		٢٣٣,٣	٥.٥٦٩,١	٥.٧٩٤,١		٢١٠,٧	٥.٥٨٣,٤	ودائع لأجل
								القطاع المصرفي
٢٦٣.٢٤١,٤	٥٦.٢٥٣,٧	١٣٢.٦٦٠,٦	٧٤.٣٢٧,١	٢٦٢.١٧٢,١	٥٥.٧٢٣,٢	١٣١.٤٠٥,٠	٧٥.٠٤٣,٩	ودائع الزبائن
٢٧.٨٤٢,٤	٥.٨٣٩,٣	١٥.٥٠٧,٤	٦.٤٩٥,٧	٢٦.٣٥٦,٩	٤.٧٥١,٣	١٥.٢٢٤,٩	٦.٣٨٠,٧	ودائع تحت الطلب
٢٣٥.٣٩٩,٠	٥٠.٤١٤,٤	١١٧.١٥٣,٢	٦٧.٨٣١,٣	٢٣٥.٨١٥,٢	٥٠.٩٧١,٩	١١٦.١٨٠,١	٦٨.٦٦٣,٢	ودائع لأجل
١٤.١٠٩,٧	١٣.١٠٨,٧	٦٦٤,٧	٣٣٦,٢	١٤.٢٧٢,٣	١٣.٢٦١,٠	٦٨٨,٠	٣٢٣,٣	ودائع القطاع المالي
٤.١٩٦,٠	٣.٢٤٨,٨	٦٤٩,٨	٢٩٧,٤	٤.١١٦,٤	٣.٥٨١,٠	٢٩٩,٥	٢٣٥,٩	ودائع تحت الطلب
٩.٩١٣,٧	٩.٨٦٠,٠	١٤,٩	٣٨,٩	١٠.١٥٥,٨	٩.٦٧٩,٩	٣٨٨,٥	٨٧,٤	ودائع لأجل
٦.٥٨٦,٤		٤٢١,٦	٦.١٦٤,٧	٦.٦٧٤,١		٤٠٩,٦	٦.٢٦٤,٥	ودائع القطاع العام
٦٣٧,٦		١٨٨,٣	٤٤٩,٣	٧٠٢,٧		١٩٨,٩	٥٠٣,٨	ودائع تحت الطلب
٥,٩		٢٣٣,٣	٥.٧١٥,٤	٥.٩٧١,٤		٢١٠,٧	٥.٧٦٠,٧	ودائع لأجل
٢٨٣.٩٣٧,٤	٦٩.٣٦٢,٥	١٣٣.٧٤٦,٩	٨٠.٨٢٨,٠	٢٨٣.١١٨,٥	٦٨.٩٨٤,١	١٣٢.٥٠٢,٦	٨١.٦٣١,٧	مجموع الودائع في القطاع المصرفي
	٦٨.٤٤%				٦٨.١٣%			نسبة الدولار في القطاع المصرفي

* أرقام خاضعة للتغيير بسبب المراجعات المتواصلة.

٧. معدلات الفائدة: المصارف التجارية* (بالنسبة المئوية)

معدل ليون ٣ أشهر	المعدلات بالدولار					فائدة الاقتراض بين المصارف (ل.ل.)	المعدلات باليرة					الفترة
	متوسط المعدلات الدائنة	إدخار وحسابات لأجل	إدخار تحت الطلب	حسابات شيكات وحسابات جارية	متوسط المعدلات المدينة		متوسط المعدلات الدائنة	إدخار وحسابات لأجل	إدخار تحت الطلب	حسابات شيكات وحسابات جارية	متوسط المعدلات المدينة	
١,١٩	٣,٦٢	٤,٠٦	٠,٦٥	٠,١٥	٧,٣٦	٣,٠٠	٥,٥٧	٥,٩٤	١,٩٦	٠,٥٥	٨,٤٨	٢٠١٧
١,٢٦	٣,٥٨	٤,٠٣	٠,٧١	٠,١٤	٧,٢٧	٣,٠٠	٥,٥١	٥,٨٨	٢,٠١	٠,٥٥	٨,٣٩	أيار
١,٣١	٣,٦٤	٤,٠٩	٠,٧٣	٠,١٢	٧,٢٥	٣,٧٥	٥,٥٦	٥,٩٤	٢,٠٠	٠,٥٦	٨,٣٣	حزيران
١,٣١	٣,٦٣	٤,٠٩	٠,٥٦	٠,١١	٧,٢٩	٤,٠٠	٥,٥٥	٥,٩٣	١,٩٤	٠,٤٦	٨,١٠	تموز
١,٣٢	٣,٦٥	٤,١٠	٠,٧٣	٠,١٢	٧,٥٣	٤,٠٠	٥,٥٣	٥,٩٢	٢,٠١	٠,٥٧	٨,٣١	آب
١,٣٦	٣,٧٢	٤,١٨	٠,٧٠	٠,١٣	٧,٣٩	٤,٠٠	٥,٥٦	٥,٩٦	١,٩٤	٠,٤٦	٨,٢٤	أيلول
١,٤٣	٣,٨٠	٤,٢٥	٠,٧٢	٠,٢٥	٧,٣٢	١٥,٠٠	٥,٨٨	٦,٣١	١,٩٦	٠,٧٥	٧,٩٨	تشرين ١
١,٦٠	٣,٨٩	٤,٤٢	٠,٦٢	٠,٢٨	٧,٦٧	٤,٠٠	٦,٤١	٦,٩١	١,٨٩	٠,٦٠	٨,٠٩	تشرين ٢
												كانون ١
١,٧٣	٣,٩١	٤,٤٢	٠,٧٣	٠,٢٢	٧,٧٤	٤,٠٠	٦,٥٣	٧,٠١	٢,٠٢	٠,٧٤	٨,٥٦	٢٠١٨
١,٨٧	٣,٩٦	٤,٤٧	٠,٧٤	٠,٢٧	٧,٩٠	٤,٠٠	٦,٥١	٧,٠٣	٢,٠٩	٠,٧٤	٨,٦٧	كانون ٢
٢,١٧	٤,٠٤	٤,٥٦	٠,٧٢	٠,٢١	٧,٨٩	٤,٣٠	٦,٦٤	٧,٢٠	٢,٠٩	٠,٦٨	٨,٩٥	شباط
٢,٣٥	٤,١٠	٤,٦٢	٠,٦٨	٠,٢٠	٧,٨٢	٤,٠٠	٦,٦٤	٧,٢٢	٢,١٠	٠,٥٩	٨,٩٩	آذار
٢,٣٤	٤,١١	٤,٦٧	٠,٧٠	٠,٢٦	٧,٨٧	٥,٠٠	٦,٧١	٧,٢٩	٢,١١	٠,٥٨	٨,٦٥	نيسان
٢,٣٣	٤,٠٩	٤,٦٣	٠,٦٩	٠,٢٩	٧,٩٣	٥,٠٠	٦,٧٢	٧,٣٠	٢,١١	٠,٧٢	٨,٨٢	أيار
٢,٣٤	٤,١٤	٤,٦٥	٠,٧٠	٠,٢٥	٧,٩٦	٥,٠٠	٦,٩٤	٧,٥٧	٢,١٣	٠,٦٠	٨,٦٦	حزيران
٢,٣٢	٤,٢٠	٤,٦٩	٠,٧٩	٠,٢٥	٨,١٢	٥,٠٠	٧,٠٣	٧,٦٥	٢,٠٦	٠,٥٨	٨,٨١	تموز
٢,٣٥	٤,٣٦	٤,٩١	٠,٧٩	٠,٢٧	٨,١١	٥,٠٠	٧,٣٩	٨,٠٩	٢,٠٨	٠,٦٩	٩,٣١	آب
												أيلول

*تمت مراجعة متوسط معدلات الإقراض باليرة اللبنانية لاحتساب المعدلات قبل أي دعم أو إعفاء من الإحتياطي الإلزامي.

٨. سندات الخزينة ومعدلات الفائدة (في نهاية الفترة، بالنسبة المئوية)

هامش الفوائد بين سندات الخزينة لثلاثة أشهر والليون

كانون ١	تشرين ٢	تشرين ١	أيلول	آب	تموز	حزيران	أيار	نيسان	آذار	شباط	كانون ٢	
٣,٤٦	٣,٥٣	٣,٥٦	٣,٥٩	٣,٦٣	٣,٧٤	٣,٧٩	٣,٧٩	٣,٨١	٣,٨١	٣,٨٢	٣,٨٢	٢٠١٦
٢,٨٤	٣,٠١	٣,٠٨	٣,١٢	٣,١٣	٣,١٣	٣,١٨	٣,٢٥	٣,٢٨	٣,٣٥	٣,٤٠	٣,٤١	٢٠١٧
		٢,٠٩	٢,١٢	٢,١٠	٢,١١	٢,١٠	٢,١٠	٢,٠٩	٢,٢٧	٢,٥٧	٢,٧١	٢٠١٨

معدلات الفائدة على سندات الخزينة

الفترة	٣ أشهر		٦ أشهر		١٢ شهراً		٢٤ شهراً		٣٦ شهراً	
	الفائدة الاسمية	الفائدة الفعلية	الفائدة الاسمية	الفائدة الفعلية	الفائدة الاسمية	الفائدة الفعلية	فائدة القسيمة	فائدة القسيمة	فائدة القسيمة	فائدة القسيمة
٢٠١٥	٤,٣٩	٤,٤٤	٤,٨٧	٤,٩٩	٥,٠٨	٥,٣٥	٥,٨٤	٦,٥٠	١٠,٠٠	١٠,٠٠
٢٠١٦	٤,٣٩	٤,٤٤	٤,٨٧	٤,٩٩	٥,٠٨	٥,٣٥	٥,٨٤	٦,٥٠	١٠,٠٠	١٠,٠٠
٢٠١٧	٤,٣٩	٤,٤٤	٤,٨٧	٤,٩٩	٥,٠٨	٥,٣٥	٥,٨٤	٦,٥٠	١٠,٠٠	١٠,٠٠
آب	٤,٣٩	٤,٤٤	٤,٨٧	٤,٩٩	٥,٠٨	٥,٣٥	٥,٨٤	٦,٥٠	١٠,٠٠	١٠,٠٠
أيلول	٤,٣٩	٤,٤٤	٤,٨٧	٤,٩٩	٥,٠٨	٥,٣٥	٥,٨٤	٦,٥٠	١٠,٠٠	١٠,٠٠
كانون ١	٤,٣٩	٤,٤٤	٤,٨٧	٤,٩٩	٥,٠٨	٥,٣٥	٥,٨٤	٦,٥٠	١٠,٠٠	١٠,٠٠
٢٠١٨	٤,٣٩	٤,٤٤	٤,٨٧	٤,٩٩	٥,٠٨	٥,٣٥	٥,٨٤	٦,٥٠	١٠,٠٠	١٠,٠٠
تموز	٤,٣٩	٤,٤٤	٤,٨٧	٤,٩٩	٥,٠٨	٥,٣٥	٥,٨٤	٦,٥٠	١٠,٠٠	١٠,٠٠
آب	٤,٣٩	٤,٤٤	٤,٨٧	٤,٩٩	٥,٠٨	٥,٣٥	٥,٨٤	٦,٥٠	١٠,٠٠	١٠,٠٠
أيلول	٤,٣٩	٤,٤٤	٤,٨٧	٤,٩٩	٥,٠٨	٥,٣٥	٥,٨٤	٦,٥٠	١٠,٠٠	١٠,٠٠

٩. عمليات المقاصة*

بالعملة الأجنبية (العدد بالوحدة والقيمة بالآلاف الدولارات)								بالليرة اللبنانية		
مجموع العمليات بالعملة الأجنبية		يورو		دولار اميركي		جنيه استرليني		(العدد بالآلاف والمبالغ على مليات الليرات)		
القيمة	العدد	القيمة	العدد	القيمة	العدد	القيمة	العدد	المبلغ	العدد	
٥٠,٨١٣,٢١٨	٨,٣٩٣,٨٨٠	١,٤٤٣,٢٥٧	١٠٤,٨٨٧	٤٩,٣١٦,٦٠٤	٨,٢٨٦,٥٦٩	٥٣,٣٥٦	٢,٤٢٤	٢٨,٢١١	٤,١١٧	٢٠١٥
٤,٣٢١,٢٧٠	٧٠١,٨٣٠	١٢٢,١٧٥	٨,١٤٤	٤,١٩٥,٩٦٥	٦٩٣,٤٩٤	٣,١٢٩	١٩٢	٢٠,٢٤٦	٣٣٥	كانون ٢
٣,٨٧٢,٦٥٨	٦٣٤,٦٤٨	١٢١,٨١٨	٧,٨٦٨	٣,٧٤٥,٩٠١	٦٢٦,٦٢٢	٤,٩٣٩	١٥٨	٢٠,٤١١	٣٠١	شباط
٤,٣١٤,١٧٥	٧١٦,٣٧٥	١٢٧,٦٠٧	٨,٦٦٩	٤,١٨٢,١٨٧	٧٠٧,٤٨٦	٤,٣٨٠	٢٢٠	٢٠,٣٨٠	٣٤٧	آذار
٤,١٥٥,٦٠٥	٦٦١,٠١٤	١١٢,١٨٦	٨,٢٥٤	٤,٠٤٠,٩٣٣	٦٥٢,٥٩٢	٣,٣٢٥	١٦٨	٢٠,٣٣٧	٣٢٨	نيسان
٤,٤٢٦,٦٣٣	٧١٣,٩١٥	١١٩,٦٠٩	٩,١٢٧	٤,٣٠١,٥٨١	٧٠٤,٥٦٩	٥,٤٤٣	٢١٩	٢٠,٣٥٨	٣٤٩	أيار
٤,٥٠٨,٧٥٧	٧٣٧,٣٦٠	١٥٧,٦٩٩	٩,٥٤٢	٤,٣٤٧,٩٧٠	٧٢٧,٦٣٣	٣,٠٨٨	١٨٥	٢٠,٤٠١	٣٥٦	حزيران
٣,٩٧٦,٨٧٩	٦٥٨,٦٢٩	١٠٥,٨٥٢	٨,٠٦٠	٣,٨٦٦,٠٣٦	٦٥٠,٣٦٩	٤,٩٩٠	٢٠٠	٢٠,٢٣٦	٣٢٧	تموز
٤,٢٩٣,٠٥٤	٧٢٠,٣٧٩	١٠٥,٥٥٢	٩,٠٠٤	٤,١٨٠,٨٨٤	٧١١,١٨٩	٦,٦١٨	١٨٦	٢٠,٤٠٨	٣٤٤	آب
٤,١٥١,٣٥٩	٦٨٤,١٣٧	١١٠,٠٩٩	٨,٢٨٢	٤,٠٣٥,٤٦٢	٦٧٥,٦٥٦	٥,٦٩٨	١٩٩	٢٠,٣٩٢	٣٤١	أيلول
٤,٥٥٠,٠١٧	٧٥٤,٢٤٣	١٢٨,٣٦٢	٩,٣٦٤	٤,٤١٨,٩٤٦	٧٤٤,٦٦١	٢,٧٠٩	٢١٨	٢٠,٥٦٣	٣٧٤	تشرين ١
٣,٩٧٩,٢٩٢	٦٨٤,٧٧٠	١١٥,١١٤	٩,١١١	٣,٨٦٠,١٥٥	٦٧٥,٤٣٠	٤,٠٢٣	٢٢٩	٢٠,٢٧٢	٣٣٨	تشرين ٢
٤,٢٦٣,٦١٩	٧٢٦,٥٨٠	١١٧,١٨٣	٩,٤٦٢	٤,١٤١,٤٢٣	٧١٦,٨٦٨	٥,٠١٣	٢٥٠	٢٠,٥٧٦	٣٦٧	كانون ١
٤٨,١٤٠,٠١٥	٨,٠٣٣,٣٣٣	١,٣٨٢,١٨٧	١٠٣,٤٢٠	٤٦,٧٠٧,٠٨٧	٧,٩٢٧,٣٦٠	٥٠,٧٤٢	٢,٥٥٣	٢٩,٩٨٥	٤,٢٨٦	٢٠١٦
٤,٠٦٣,٨٣١	٦٧٧,٦٧٠	٩٧,٤٤٢	٨,٣٦٦	٣,٩٦٢,٥٠١	٦٦٩,٠٩٧	٣,٨٥٨	٢٠٧	٢٠,٥٧٦	٣٣٤	كانون ٢
٣,٩٨٩,٣٨٧	٦٥١,٥٢٨	١٣٣,٥٨٢	٨,٣٦٦	٣,٨٥١,٥٧٧	٦٤٢,٩٤١	٤,٢٣٩	٢٢١	٢٠,٣١٨	٣٣٠	شباط
٣,٩٨١,٩٩١	٦٧٨,٦٠٥	١١٥,١٨١	٨,٦٥٢	٣,٨٦٠,٩٢٣	٦٦٩,٧٥٨	٥,٨٨٧	١٩٥	٢٠,٤٢٥	٣٦٥	آذار
٣,٩٦٠,٦٠١	٦٧٣,٢٢٧	١٢٠,٢٩٥	٨,٨٤٤	٣,٨٣٥,٦٠٤	٦٦٤,١٩١	٤,٧٠٢	٢٠٢	٢٠,٥٥٩	٣٤٦	نيسان
٤,٠١٦,٧٣٠	٦٨٦,١٥١	١١٢,١٢٩	٩,٠٣٣	٣,٨٩٩,٣٢٢	٦٧٦,٩٠٤	٥,٢٢٩	٢١٤	٢٠,٣٩٨	٣٦٣	أيار
٤,٠٧٣,٢٨٦	٦٩٣,٧٧٧	١٢٨,١٨٨	٩,٠٤٧	٣,٩٤١,١٧٢	٦٨٤,٥٢٤	٣,٩٢٦	٢٠٦	٢٠,٣٧٧	٣٦٦	حزيران
٣,٧٤٥,٥٤٢	٦٠٥,٩٦٤	٩٥,٩٤٩	٧,٨٥٥	٣,٦٤٦,٣٣٣	٥٩٧,٩٢٢	٣,١٣٨	١٨٧	٢٠,٢٤٥	٣٢٧	تموز
٤,٢٠٥,١٧٩	٦٩٢,٩٣٨	٩٩,٢٩٨	٨,٧٧٧	٤,١٠١,٦٦٠	٦٨٣,٩٢٢	٤,٢٢١	٢٣٩	٢٠,٤٣٦	٣٧٢	آب
٤,٠٥٢,٥٩٤	٦٦٨,٧٣١	١٠٣,٨٣٣	٨,٥٥٣	٣,٩٤٤,٢٧٧	٦٥٩,٩٨٥	٤,٤٩٣	١٩٣	٢٠,٥٩٦	٣٦٤	أيلول
٤,٢١٢,١١٩	٦٩١,٦٩٦	١٢٩,٨٥٩	٨,٧٠٨	٤,٠٧٨,٥٦١	٦٨٢,٧٦٦	٣,٦٩٩	٢٢٢	٢٠,٦٨٣	٣٧٧	تشرين ١
٣,٩٦٣,٩٤٢	٦٦٤,١٢٨	١١٨,٧٥٢	٨,٦٨٤	٣,٨٤١,٨٧٠	٦٥٥,١٩٩	٣,٣١٩	٢٤٥	٢٠,٥٣٩	٣٦٦	تشرين ٢
٣,٨٧٤,٩٣٤	٦٤٨,٩٠٨	١٢٧,٦٤٧	٨,٥٣٥	٣,٧٤٣,٢٥٥	٦٤٠,١٥١	٤,٠٣٢	٢٢٢	٢٠,٨٣٣	٣٧٧	كانون ١
٤٦,٥٧٧,٥٨٤	٧,٦٣٣,٧٥٠	١,٣٩٣,٣٣١	٩٧,٣٧٨	٤٥,١٣٦,٧٠٤	٧,٥٣٤,١٦٠	٤٧,٥٤٨	٢,٢١٢	٣٢,٦٧٥	٤,٥٩١	٢٠١٧
٣,٩٧٣,٠٢٤	٦٤٠,٢٧٢	١٠٦,٠٣٨	٨,١٣٣	٣,٨٦١,٠٣٨	٦٣١,٩٠٨	٥,٩٤٨	٢٣١	٢٠,٦١٢	٣٤٩	كانون ٢
٣,٥٤٦,٨٢٤	٥٨٧,٥١٨	١١٠,١١٩	٧,٦٥٨	٣,٤٣٢,٩٨٢	٥٩٩,٦٦٩	٣,٧٢٤	١٩١	٢٠,٥٢٥	٣٣٤	شباط
٤,١٩٦,٤١٩	٦٩٣,٤٠٢	١٤٠,٨٥٦	٨,٧٧١	٤,٠٥٠,٤٦٨	٦٨٤,٤٤٦	٤,٨٢٥	١٨٥	٢٠,٩٨٦	٤٠٣	آذار
٣,٦٩٣,٢١٢	٦٠٥,٦٠٨	١٢٤,٦٥٠	٧,٨١٤	٣,٥٦٤,٧٣٠	٥٩٧,٥٨٧	٣,٨٣١	٢٠٧	٢٠,٤٧٧	٣٥١	نيسان
٣,٩٠٦,٥٣٠	٦٧٢,٣٥٨	١٠٨,٣٢٧	٨,٦٦٤	٣,٧٩٣,٢٦٥	٦٦٣,٥٠٤	٤,٩٣٨	١٩٠	٢٠,٦٦٦	٤١٤	أيار
٣,٨٨٢,٥٦٦	٦٢٦,٣٤٩	١١٤,٢٤٣	٨,٠٠٣	٣,٧٦٣,٣٤٩	٦١٨,١٦٦	٤,٩٧٤	١٨٠	٢٠,٥٣٤	٣٧٣	حزيران
٤,٣٠٩,٨٧٤	٦٩٦,١٦٠	٩٥,٧٢٢	٨,٥٠٩	٤,٢٠٩,٦٧٦	٦٨٧,٤٦١	٤,٤٧٦	١٩٠	٢٠,٧٨١	٤٠٠	تموز
٤,١٠٣,٤١٤	٦٧٢,٢٥٠	١١٢,٦٤٢	٨,٧١٨	٣,٩٨٧,٨٠١	٦٦٣,٣٥٠	٢,٦٩٨	١٨٢	٢٠,٨١٧	٣٩٨	آب
٣,٠١٠,٦١٣	٤٩٦,٥٢٦	٩٩,٠٣٣	٦,٢٩٨	٢,٩٠٨,٢٩٣	٤٩٠,٠٩١	٣,٢٨٧	١٣٧	٢٠,٢٢٤	٣٤٥	أيلول
٤,١٤٣,٠٧٨	٦٦٦,٤٠٢	١٢٥,٥٠١	٨,٣٨٢	٤,٠١٤,٦٣٤	٦٥٧,٨٤٧	٢,٩٤٣	١٧٣	٢٠,٠٠٦	٤٠٨	تشرين ١
٣,٦٨٥,٦١٦	٦٠٥,٩٢٦	١١٨,٩٧٨	٧,٩٩٨	٣,٥٦٣,٨٠٥	٥٩٧,٧٧٨	٢,٨٣٣	١٥٩	٢٠,٨٣٤	٣٩٦	تشرين ٢
٤,١٢٦,٩٥٥	٦٧٠,٩٧٩	١٣٧,٢٢٢	٨,٤٣٩	٣,٩٨٦,٦٦٢	٦٦٢,٣٥٣	٣,٠٧١	١٨٧	٢٠,٢١٣	٤٢١	كانون ١
٣٣,٤٨٠,١٤٧	٥,٤٠٨,٤٠٥	٩٥٥,٧٣٠	٦٨,٧٠١	٣٢,٤٩٢,٦٠٢	٥,٣٣٨,٢٤٩	٣١,٨١٥	١,٤٥٥	٢٤,٣٧٩	٣,٤٥٦	٢٠١٨
٣,٩٥٥,٠٢٢	٦٣٢,٦٩٤	٨٥,٧٧٠	٧,٨٣٨	٣,٨٦٥,٦٦٩	٦٤٤,٦٨٢	٣,٧٦٣	١٧٤	٢٠,٩٦٦	٣٨٧	كانون ٢
٣,٤٨٠,٤٨٧	٥٥٩,٤٧٩	١٠٥,٢٠٢	٧,١٥٣	٣,٣٧١,٤٨٩	٥٥٢,١٦٢	٤,٠٩٥	١٦٤	٢٠,٥٤١	٣٤٦	شباط
٣,٨٦٤,١٧٨	٦٤٣,٣٨٠	١١٥,٤٤٩	٨,٣٢٢	٣,٧٤٤,٣٢٢	٦٣٤,٨٧٣	٤,٤٠٦	١٨٥	٢٠,٨٢٨	٤٠٥	آذار
٣,٦٠٤,٧١٢	٥٨٤,٧١٣	١٢٦,٥٨٣	٧,٤٠٤	٣,٤٧٥,٦٩٧	٥٧٧,٢٠٠	٢,٤٣٢	١٠٩	٢٠,٥٥٩	٣٧٤	نيسان
٣,٨٤٠,٩٤٠	٦٢٢,٣١٤	١١٤,٠٩٥	٧,٩٥٣	٣,٧٢٣,٠٤٥	٦١٤,٢٠٥	٣,٧٩٩	١٥٦	٢٠,٦٠١	٣٩٨	أيار
٣,٤٦٨,٧٦٢	٥٥٦,٢٧٧	١٢٠,٩٠١	٧,١٧٥	٣,٤٣٣,٦٨٣	٥٤٨,٩٤٤	٤,١٧٨	١٥٨	٢٠,٥٣٢	٣٦٧	حزيران
٣,٩٥٢,١٧٢	٦٣١,٧٥٠	١٠٣,٩٠٨	٧,٩٨٩	٣,٨٤٣,٨٥٠	٦٢٣,٥٧٧	٤,٤١٤	١٨٤	٢٠,٨٣١	٤٠٠	تموز
٣,٦٥٩,١١٩	٥٩١,٢١٢	٩٩,٤٢٩	٧,٣٠٦	٣,٥٥٧,٩٤١	٥٨٣,٧٤٤	١,٧٤٩	١٦٢	٢٠,٦٧٩	٣٩١	آب
٣,٦٥٤,٢٧٧	٥٨٦,٥٨٦	٨٤,٣٩٢	٧,٥٦١	٣,٥٦٦,٩٠٦	٥٧٨,٨٦٢	٢,٩٧٨	١٦٣	٢٠,٨٤٢	٣٨٨	أيلول
										تشرين ١
										تشرين ٢
										كانون ١

* بناء على إعلام مصرف لبنان رقم ٨٧٧ الصادر في ١٦ أيار ٢٠١٢، ستجري جلسات مقاصة المصارف فقط في المقر الرئيسي لمصرف لبنان، بيروت. تمت مراجعة هذه الأرقام منذ كانون الثاني ٢٠١٤ فأصبحت تتضمن الشيكات المحصّلة فقط بعد أن استثنينا منها عمليات الدفع المباشر.

١٠. الاعتمادات والبوالص المستندية للاستيراد والتصدير (بمليارات الليرات)

البوالص		الاعتمادات المستندية								الفترة
وضعية البوالص بنهاية الفترة	بوالص خارجة خلال الفترة	بوالص واردة خلال الفترة	وضعية الاعتمادات بنهاية الفترة		اعتمادات مستعملة		الاعتمادات المفتوحة خلال الفترة			
			تصدير	استيراد	تصدير	استيراد	تصدير	استيراد		
٥٩٨,١	١١٣,٨	١,٩٣٦,٠	١,٩٩٤,٨	١,٣١٠,٨	١,٥٧٣,٥	٤,٠٨٣,٥	٨,٦٧٩,٧	٤,٨٥٩,٣	٨,٦٠٩,١	٢٠١٧
٧٣٤,٠	١١٢,٠	٢١٣,٣	٢٩٤,٦	١,٢٥٧,٨	١,٨٢١,١	٣٨٥,٧	١,٠٠٩,٨	٥٥٥,٣	٧٩٦,٩	كانون ٢
٧٣٢,٧	١٢١,٤	١٢٧,٣	٣٧٣,٦	١,٣٥٨,٢	١,٩٦٩,٣	٢٨٥,١	٨٠١,٠	٤٠٨,٧	٧٩٦,٩	شباط
٧٢١,٢	١١٢,٧	٢٠٤,٣	١٤٥,٦	١,٤٠٦,٥	١,٨٠٧,٣	٦٤٣,٨	١,٢٨٢,٠	٧٠٢,٦	١,١٣٣,٢	آذار
٧٢٤,٦	١١٥,٩	١٣٣,٠	١١٥,٧	١,٤٦٦,٦	١,٦٧٩,٧	٢١٩,٩	٨٢٧,٢	٢٨٥,٩	٥٤٧,٦	نيسان
٦٣٧,٨	١١٤,٩	٢٠٣,٧	١٥٥,٣	١,٥٥٢,٠	١,٥٩١,٨	٤٠١,٠	٦٩٣,١	٥١٥,٥	٧١٨,٩	أيار
٦٦٢,٣	١٠٢,٣	١٩٧,٥	١١١,٥	١,٣٢٦,٦	١,٦٦٥,٦	٢٣٣,٦	٥٩٧,٥	٢٢٧,٠	٧٩١,٦	حزيران
٥٦٩,٨	١٠٤,١	١٤٨,٨	١٢٠,٨	١,٣٠٨,٤	١,٥٥١,٠	٢٢٦,٣	٦١٦,٥	٣٦٦,٧	٥٩٩,٣	تموز
٥٦٠,٧	٩٩,٦	١٧١,١	١٤٦,٥	١,٢١٣,٤	١,٦٠٣,٦	٣٦١,٥	٥٦٩,٩	٣٠٥,٠	٦٤٢,٠	آب
٦٠٧,٢	١٠٦,٢	١١٣,٢	١٢٣,١	١,٣٤١,٩	١,٥٦٦,١	٢٨٥,٦	٥٨٥,٠	٤٣٣,٧	٦١٨,٥	أيلول
٦١٦,٧	١١٦,٩	١٣٧,٤	١٤٦,٣	١,٣٣١,٥	١,٦٢٤,٤	٣٧٨,٧	٥١٠,٦	٣٩١,٨	٦٧٠,٩	تشرين ١
٥٧٣,٤	١١٣,٨	١٥٢,٥	١٢٩,٤	١,٢٧٧,٥	١,٥٤٤,٨	٣٢٠,٧	٥٦٠,٨	٢٧٣,٥	٥٢٢,٢	تشرين ٢
٥٩٨,١	١١٣,٨	١٣٣,٩	١٣٢,٤	١,٣١٠,٨	١,٥٧٣,٥	٣٤١,٥	٦٢٦,٤	٣٩٣,٥	٧٧١,١	كانون ١
٢٠١٨										
٦١٥,١	١٠٧,٥	١٧٧,٢	١٣٣,٨	١,٤٠٦,٠	١,٧٣١,٧	٤٣٤,٦	٥٨٣,٥	٥٣٢,٩	٨١٧,٧	كانون ٢
٦١٩,٠	١٠٤,٥	١٨٥,٣	١١٣,٤	١,٢٣٥,٩	١,٧٠١,٤	٤١٨,٥	٦٨٨,٣	٢٦٧,٤	٦٨٦,٦	شباط
٦٢٦,٠	٨٩,٠	٢٢١,١	١٣٠,٢	١,٣١٤,٦	١,٥٤٨,٣	٢٣٤,٢	٧٠٤,١	٣٥٢,٩	٥٩٨,٥	آذار
٦١٠,٢	٨٨,٥	١٧٣,٧	١٣٢,٨	١,٥٢٣,٣	١,٦٥١,٨	٣٢١,٩	٦٥٤,٤	٥٦٠,٨	٨٥٨,٢	نيسان
٦١٦,٩	٩١,٦	١٧٨,٢	١٥١,٧	١,٢٥٦,١	١,٦٧٤,٦	٣٥٠,٦	٧٧٤,٧	٣٦٤,٦	٩٥٩,٥	أيار
٦٢٧,٨	٨٩,٨	١٥٦,٢	١٠٣,٩	١,٢٢٦,٠	١,٧٤٠,١	٣١٧,١	٧١٧,٩	٢٩٥,٩	٨٧٣,٥	حزيران
٦٥٨,٨	٨٧,٠	١٦٤,٠	١٤٢,٣	١,٣٥٤,٢	١,٧٨٦,١	٢٢٥,٥	٧٩٨,٣	٤٣٨,٨	٩٧٣,٧	تموز
٦٨٦,٩	٨٧,٠	١٤٥,٩	١٠٩,٤	١,٣١٧,٧	١,٨٠٥,٥	٣٦٢,١	٧٦٨,١	٣٤٠,١	٨٦٢,٧	آب
٦١١,٣	٨٥,٦	٢٠٥,٥	١٤٥,٤	١,٦٧٣,٦	١,٦٩٧,٥	٤٢١,١	٨٧٨,٦	٧٥٤,٥	٨٠١,٤	أيلول

١١. أدوات الدين العام الداخلي (في نهاية الفترة، بمليارات الليرات)

أيلول ٢٠١٨	آب ٢٠١٨	تموز ٢٠١٨	كانون الأول ٢٠١٧	أيلول ٢٠١٧	آب ٢٠١٧	
٧٣,٠٠٧	٧٢,٨٥٧	٧١,٨٣٣	٧٤,٠٧٧	٧٢,٨٥٦	٧١,٥٥٤	الدين القائم بالليرة اللبنانية
٦٩,٥٨١	٦٩,٢٢٦	٦٧,٧٧٤	٧٠,٧٨٢	٦٩,٤٦٩	٦٨,٥٦٤	١. سندات طويلة الأجل*
٦١,٢٣١	٦٠,٨٢٠	٥٨,٥٦٨	٦٢,٣٠٦	٦٢,٥٨٠	٦١,٨٤٧	- سندات ما فوق ٢٤ شهراً
٧,٣٢٥	٧,٤١٨	٨,١٩١	٧,٣٧٧	٥,٧٩٧	٥,٦٦٦	- سندات ففة ٢٤ شهراً
١,٠٢٥	٩٨٨	١,٠١٥	١,٠٩٩	١,٠٩٢	١,٠٥١	- فائدة القسائم
٣,١٥٣	٣,٣٦٤	٣,٧٧٦	٣,٠٦١	٣,١٧٨	٢,٧٨٢	٢. سندات قصيرة الأجل*
٢,٢٦١	٢,٣٣٠	٢,٤٥٠	٢,٠١٣	١,٦١٢	١,٥٧٢	- سندات ففة ١٢ شهراً
٦٩٠	٨٤٢	١,٠٠٤	٩١٨	٩٢٣	٨١٨	- سندات لستة أشهر
٢٠٢	١٩٢	٣٢٢	١٣٠	٦٤٣	٣٩٢	- سندات لثلاثة أشهر
٢٧٣	٢٦٧	٢٨٣	٢٣٤	٢٠٩	٢٠٨	٣. قروض

إن الفروقات الطفيفة بين أرقام هذا الجدول والأرقام المنشورة من قبل وزارة المالية ترد إلى تصويب بعض الأرقام التي تكون نشرت سابقاً على أساس شبه نهائي حرصاً على عدم تأخير صدور هذه المعلومات.
* إن سندات الخزينة مسجلة بقيمتها الفعلية (القيمة الشرائية+الفوائد المتراكمة).

١٢. أسعار صرف أهم العملات الاجنبية (بالليرة اللبنانية)

ذهب (اونصة)	فضة (اونصة)	دولار كندي	ين ياباني (١٠٠)	جنيه استرليني	فرنك سويسري	يورو	دولار أميركي	
متوسط الفترة								٢٠١٧
١٠٨٦٢٠١٧٠	٢٤٠٣٤٨	١٠١٨٥	١٠٣٤٠	١٠٩٥٨	١٠٥٦٨	١٠٧٣٥	١٠٥٠٧,٥	تموز
١٠٩٣٤٠١٤٦	٢٥٠٥٢٢	١٠١٩٦	١٠٣٧٢	١٠٩٥٥	١٠٥٦٢	١٠٧٥٨	١٠٥٠٧,٥	آب
١٠٩٨٢٠١٦٢	٢٦٠٢٧٤	١٠٢٢٨	١٠٣٦٠	٢٠٠١٢	١٠٥٦٥	١٠٧٩٦	١٠٥٠٧,٥	أيلول
١٠٩٠٨٠٣٠١	٢٤٠٣٩٠	١٠١٨١	١٠٣٣٥	٢٠٠٢١	١٠٥٢٦	١٠٧٨٤	١٠٥٠٧,٥	كانون الأول
نهاية الفترة								٢٠١٨
١٠٨٦٦٠٢٠٠	٢٣٠٦٨٩	١٠١٤٧	١٠٣٥٢	١٠٩٨٥	١٠٥١٥	١٠٧٦١	١٠٥٠٧,٥	تموز
١٠٨١٤٠٣٦٤	٢٢٠٦٨٠	١٠١٥٦	١٠٣٥٧	١٠٩٤٣	١٠٥٢٥	١٠٧٤٢	١٠٥٠٧,٥	آب
١٠٨٠٨٠٠٢٩	٢١٠٥٢٧	١٠١٥٦	١٠٣٤٦	١٠٩٦٧	١٠٥٥٧	١٠٧٥٩	١٠٥٠٧,٥	أيلول
متوسط الفترة								٢٠١٧
١٠٩١٠٠٨٣٢	٢٥٠٢٥٨	١٠٢٠٩	١٠٣٦٣	١٠٩٧٨	١٠٥٥٣	١٠٧٦٩	١٠٥٠٧,٥	تموز
١٠٩٧٠٠٦١٩	٢٦٠٢٤٠	١٠١٩٢	١٠٣٦٣	١٠٩٤٢	١٠٥٦٢	١٠٧٨٨	١٠٥٠٧,٥	آب
١٠٩٤١٠١٠٢	٢٥٠٤٠١	١٠٢١٣	١٠٣٤٠	٢٠٠١٦	١٠٥٥٣	١٠٧٧٧	١٠٥٠٧,٥	أيلول
١٠٩٥٥٠٣٤٨	٢٥٠٤٣٢	١٠٢٠٢	١٠٣٣٩	٢٠٠٣٦	١٠٥٤٥	١٠٨٠٧	١٠٥٠٧,٥	كانون الأول
نهاية الفترة								٢٠١٨
١٠٨٣٧٠١٠٠	٢٣٠٢٦١	١٠١٥٥	١٠٣٥١	١٠٩٨٤	١٠٥٢٦	١٠٧٦٩	١٠٥٠٧,٥	تموز
١٠٨١٨٠٦٠٣	٢٢٠١١٠	١٠١٥٩	١٠٣٦١	١٠٩٦٢	١٠٥٥٧	١٠٧٦٠	١٠٥٠٧,٥	آب
١٠٧٨٣٠٩٠٠	٢١٠٥٧٣	١٠١٥٨	١٠٣٢٨	١٠٩٧٠	١٠٥٤٣	١٠٧٥١	١٠٥٠٧,٥	أيلول

١٣. الدين العام بحسب مصادر التمويل (في نهاية الفترة)

أيلول ٢٠١٨	آب ٢٠١٨	تموز ٢٠١٨	كانون الأول ٢٠١٧	أيلول ٢٠١٧	آب ٢٠١٧	
٧٣٠٠٠٧	٧٢٠٨٥٧	٧١٠٨٣٣	٧٤٠٠٧٧	٧٢٠٨٥٦	٧١٠٥٥٤	١. الدين القائم بالليرة اللبنانية (بالمليارات)
٣٦٠٥٩٠	٣٥٠٢٤١	٣٤٠١٢٧	٣٥٠٥٨٠	٣٤٠٤٣٢	٣٤٠١٣٢	أ. المصرف المركزي
٣٦٠٥٩٠	٣٥٠٢٤١	٣٤٠١٢٧	٣٥٠٥٨٠	٣٤٠٤٣٢	٣٤٠١٣٢	محفظة سندات الخزينة ^١
.	قروض للمؤسسات العامة
٢٥٠٦٢٢	٢٦٠٥٤٦	٢٦٠٤٨٠	٢٧٠٧٥٦	٢٧٠١٣٢	٢٦٠٤٨٩	ب. المصارف
٢٥٠٣٤٩	٢٦٠٢٧٩	٢٦٠١٩٧	٢٧٠٥٢٢	٢٦٠٩٢٣	٢٦٠٢٨١	سندات الخزينة ^٢
٢٧٣	٢٦٧	٢٨٣	٢٣٤	٢٠٩	٢٠٨	قروض للمؤسسات العامة
١٠٠٧٩٥	١١٠٠٧٠	١١٠٢٢٦	١٠٠٧٤١	١١٠٢٩٢	١٠٠٩٣٣	ج. سندات القطاع غير المصرفي ^٣
١٥٠٣٩٧	١٦٠٣٣١	١٥٠٧٢١	١٥٠٦٥٩	١٥٠٣١١	١٥٠٢٥٧	٢. ودائع القطاع العام
٥٧٠٦١٠	٥٦٠٥٢٦	٥٦٠١١٢	٥٨٠٤١٨	٥٧٠٥٤٥	٥٦٠٢٩٧	٣. الدين الصافي بالليرة اللبنانية
٣٥٠٤١٠	٣٥٠٣٦٣	٣٥٠٢٥٢	٣٠٠٣٩٥	٢٩٠٨٢٧	٢٩٠٨٢٧	٤. الدين بالعملات الأجنبية (بملايين الدولارات)
١١٠٠٩٩٠	١٠٩٠٨٣٥	١٠٩٠٢٥٤	١٠٤٠٢٣٩	١٠٢٠٥٠٩	١٠١٠٢٦١	٥. مجموع الدين الصافي (بمليارات الليرات)

المصدر: وزارة المالية، أرقام شبه نهائية قابلة للتصحيح. إن الفروقات الطفيفة بين أرقام هذا الجدول والأرقام المنشورة من قبل وزارة المالية ترد إلى تصويب بعض الأرقام التي تكون نشرت سابقاً على أساس شبه نهائي حرصاً على عدم تأخير صدور هذه المعلومات.

^١ سندات الخزينة مسجلة بقيمتها الفعلية (القيمة الشرائية+الفوائد المتراكمة).

^٢ ابتداء من أيلول ١٩٩٩، تشمل هذه الأرقام صكوك المديونيات الى جانب سندات الخزينة.

^٣ نظراً لتوسع سوق سندات الخزينة، يتعدى احصاء حيازاتها من قبل غير المقيمين، ولذلك أدرجت جميع سندات الخزينة المصدرة بالليرة في الدين القائم بالليرة اللبنانية، والسندات المصدرة بالدولار في الدين بالعملات الأجنبية.

١٤. سندات دين الجمهورية اللبنانية بالعملة الأجنبية

إقفال أيلول ٢٠١٨			إقفال آب ٢٠١٨			استحقاق	
هامش	فائدة %	سعر	هامش	فائدة %	سعر		
٨,٩٩	١١,١٢	٩٩,٣٢	٤,٨٧	٦,٩٤	٩٩,٦٥	٢٠١٨/١١/١٢	فئة ٨ سنة (١٠٢٥ مليون دولار)
٨,٦٤	٨,١٧	٩٩,٥٠	٩,١٠	٨,٦٣	٩٩,١٧	٢٠١٨/١١/٢٨	فئة ٧ سنوات (٤٤٥ مليون يورو)
٨,٨١	١١,١٨	٩٧,٠٠	٥,٦٨	٧,٩٦	٩٨,٥٠	٢٠١٩/٠٤/٢٣	فئة ٥ سنوات (٥٠٠ مليون دولار)
٨,٢٥	١٠,٦٦	٩٧,٢٠	٥,٩١	٨,٢٠	٩٨,٥٠	٢٠١٩/٠٥/٢٠	فئة ٨ سنوات (٦٥٠ مليون دولار)
٧,٧٨	١٠,٣٧	٩٤,٧٥	٦,٣٤	٨,٨١	٩٦,١٥	٢٠١٩/١١/٢٨	فئة ٨ سنوات (١٥٠٠ مليون دولار)
٨,٢٠	١٠,٧٩	٩٤,٢٥	٦,٤٢	٩,٠٧	٩٦,٢٨	٢٠٢٠/٠٣/٠٩	فئة ١٠ سنوات (١٢٠٠ مليون دولار)
٨,١٨	١٠,٩٩	٩٢,٨٥	٦,٥١	٩,١٤	٩٥,١٠	٢٠٢٠/٠٤/١٤	فئة ١٦ سنوات (٧٠٠ مليون دولار)
٨,١٤	١٠,٩٧	٩٢,٦٣	٦,٢٨	٨,٩٢	٩٥,٥٠	٢٠٢٠/٠٦/١٩	فئة ٧ سنوات (٦٠٠ مليون دولار)
٨,٢٣	١١,١٠	٩٣,٨٦	٧,٠١	٩,٧١	٩٦,٧٠	٢٠٢١/٠٤/١٢	فئة ١٥ سنة (٢٠٩٢,٤٦٩ مليون دولار)
٧,٩٨	١٠,٨٦	٨٦,٣٨	٧,٣٢	١٠,٠٢	٨٨,٥٠	٢٠٢٢/٠٥/٢٧	فئة ٦ سنة (٥٠٠ مليون دولار)
٧,٨٣	١٠,٧٦	٨٥,١٥	٧,٢٥	٩,٩٩	٨٧,٢٠	٢٠٢٢/١٠/٠٤	فئة ١٢ سنة (١٥٤٠ مليون دولار)
٧,٦١	١٠,٥٤	٨٤,٥٥	٧,٣٦	١٠,٠٩	٨٥,٧٥	٢٠٢٣/٠١/٢٧	فئة ١٠ سنة (١١٠٠ مليون دولار)
٧,٩٢	١٠,٨٧	٨٤,٠٠	٧,٣٩	١٠,١٣	٨٦,٢٥	٢٠٢٣/٠٥/٢٦	فئة ٧ سنة (٥٠٠ مليون دولار)
٨,٠٥	١٠,٩٩	٨٢,٣٠	٧,٤٨	١٠,٢٢	٨٥,٠٠	٢٠٢٤/٠٤/٢٢	فئة ٨ سنة (٧٠٠ مليون دولار)
٧,٧٧	١٠,٧٨	٨٠,١٣	٧,٣٩	١٠,٢٠	٨٢,٢٥	٢٠٢٤/١١/٠٤	فئة ٩ سنة (٥٠٠ مليون دولار)
٧,٩٥	١٠,٩٤	٨٢,٦٢	٧,٤١	١٠,٢٥	٨٥,٢٥	٢٠٢٤/١٢/٠٣	فئة ١٥ سنة (٢٥٠ مليون دولار)
٧,٧٨	١٠,٧٩	٧٩,١٥	٧,٤٩	١٠,٢٩	٨١,٠٠	٢٠٢٥/٠٢/٢٦	فئة ١٠ سنة (٨٠٠ مليون دولار)
٧,٧٤	١٠,٧٥	٧٨,٨٨	٧,٥٦	١٠,٣٨	٨٠,٢٥	٢٠٢٥/٠٦/١٢	فئة ١٣ سنة (٨٠٠ مليون دولار)
٧,٧١	١٠,٧٠	٧٨,٠٣	٧,٦٠	١٠,٤٠	٧٩,٣٠	٢٠٢٦/١١/٢٧	فئة ١٥ سنة (٧٢٥ مليون دولار)
٧,٧٦	١٠,٨١	٧٨,٣٨	٧,٤٩	١٠,٣٤	٨٠,٥٠	٢٠٢٧/٠٣/٢٣	فئة ١٠ سنة (١٢٥٠ مليون دولار)
٧,٦٢	١٠,٦٥	٧٧,٥١	٧,٥٧	١٠,٤١	٧٨,٦١	٢٠٢٧/١١/٢٩	فئة ١٥ سنة (١٠٠٠ مليون دولار)
٧,٦٤	١٠,٧١	٧٨,٢٥	٧,٤٥	١٠,٣٠	٨٠,٢٥	٢٠٢٨/٠٣/٢٠	فئة ١٠ سنة (٧٠٠ مليون دولار)
٧,٦٣	١٠,٦٨	٧٥,٤٦	٧,٥١	١٠,٣٦	٧٧,٠٠	٢٠٢٨/١١/٠٣	فئة ١٣ سنة (٥٠٠ مليون دولار)
٧,٦٨	١٠,٧٢	٧٥,٧٥	٧,٥٣	١٠,٣٧	٧٧,٥٠	٢٠٢٩/٠٥/٢٥	فئة ١٤ سنة (١٠٠٠ مليون دولار)
٧,٥٠	١٠,٥٤	٧٤,٥٠	٧,٣٢	١٠,١٧	٧٦,٥٠	٢٠٣٠/٠٢/٢٦	فئة ١٥ سنة (١٤٠٠ مليون دولار)
٧,٦١	١٠,٦٥	٧٥,٠٥	٧,٤٢	١٠,٢٩	٧٧,٠٠	٢٠٣١/٠٤/٢٢	فئة ١٥ سنة (٣٠٠ مليون دولار)
٧,٦٦	١٠,٧١	٧٥,١٨	٧,٤٥	١٠,٣٠	٧٧,٥٠	٢٠٣١/١١/٢٠	فئة ١٥ سنة (١٠٠٠ مليون دولار)
٧,٤٥	١٠,٤٨	٧٥,١٥	٧,٣٦	١٠,٢٠	٧٦,٧٥	٢٠٣٢/٠٣/٢٣	فئة ١٥ سنة (١٠٠٠ مليون دولار)
٧,٧٧	١٠,٨١	٨١,٠٠	٧,٠٤	٩,٨٩	٨٧,٠٠	٢٠٣٣/٠٥/١٧	فئة ١٥ سنة (١٥٠٠ مليون دولار)
٧,٥٩	١٠,٦٣	٨٢,٠٠	٧,١٣	٩,٩٨	٨٦,٣٨	٢٠٣٤/٠٥/١٧	فئة ١٦ سنة (١٥٠٠ مليون دولار)
٧,١٩	١٠,٢٤	٧٤,٥١	٧,١٥	١٠,٠٠	٧٦,٠٠	٢٠٣٥/١١/٠٢	فئة ١٥ سنة (٦٠٠ مليون دولار)
٧,٢٤	١٠,٢٨	٧٥,١٥	٧,١٥	١٠,٠٠	٧٧,٠٠	٢٠٣٧/٠٣/٢٣	فئة ٢٠ سنة (٧٥٠ مليون دولار)

١٥. سندات دين المصارف بالعملة الأجنبية

إقفال أيلول ٢٠١٨			إقفال آب ٢٠١٨			إستحقاق	Eurobonds
هامش	فائدة	سعر	هامش	فائدة	سعر		
٤,٧٣	٧,٦٠%	٩٨,٥٣	٤,٧٣	٧,٤٣%	٩٨,٩١	٢١/٠٦/٢٠٢١	١٠ سنوات (Euro Notes) بيبيلوس
٦,٠٠	٨,٩٣%	٩٤,٦٥	٥,٦٥	٨,٣٩%	٩٦,٥٧	٠٤/٠٥/٢٠٢٣	٥ سنوات (Certificate) بلوم بنك
٣,٩١	٦,٨٠%	٩٩,٨١	٤,٠٧	٦,٧٦%	٩٩,٩٥	١٦/١٠/٢٠٢٣	١٠ سنوات (Bond) عودة

١٦. التداول بالأسهم في بورصة بيروت (أيلول - ٢٠١٨)

الشركة	حجم الأسهم المنفذة	النسبة من الحجم	قيمة التنفيذ (\$)	النسبة من القيمة	سعر الإقبال (\$)	معدل السعر (\$)
سوليدير "أ"	٧٥٦,٧٥٩	٢٤,٠٠٪	٤٥,٣٧٠,٧٤٨	١٨,١١٪	٥,٩١٠	٦,٠٠
سوليدير "ب"	٤٨٤,٦٠٨	١,٥٤٪	٢٩٩,٠١٥٤	١,١٩٪	٥,٩٨٠	٦,١٥
البنك اللبناني للتجارة "C"	-	-	-	-	٠,٩٣٠	-
البنك اللبناني للتجارة "أسهم تفضيلية" فئة "C"	-	-	-	-	١٠٠,٠٠٠	-
البنك اللبناني للتجارة "أسهم تفضيلية" فئة "D"	٢٤,٩٠٠	٠,٠٩٪	٢٧٥,٥٠٠	١,١٠٪	٩٤,٠٠٠	٩٥,٠٠
بنك عودة "C"	٥٠٨,٦٨٠	١٦,١٣٪	٢,٥٩٠,٣٨٩	١٠,٣٤٪	٥,٠٥٠	٥,٠٩
بنك عودة "GDR"	٨٧,١٣٩	٢,٧٦٪	٤٤٠,٩٦٤	١,٧٦٪	٥,٠٠٠	٥,٠٦
بنك عودة "أسهم تفضيلية" فئة "G"	-	-	-	-	٩٥,٠٠٠	-
بنك عودة "أسهم تفضيلية" فئة "H"	١,٨٠٠	٠,٠٦٪	١٦٨,٢١٠	٠,٦٧٪	٩٣,٤٥٠	٩٣,٤٥
بنك عودة "أسهم تفضيلية" فئة "I"	١,٠٠٠	٠,٠٣٪	٨٩,٩٠٠	٠,٣٦٪	٨٩,٩٠٠	٨٩,٩٠
بنك عودة "أسهم تفضيلية" فئة "J"	٢,٠٠٠	٠,٠٦٪	١٨٧,٨٠٠	٠,٧٥٪	٩٣,٩٠٠	٩٣,٩٠
بنك بيروت "C"	٥٢,٨٢٧	١,٦٨٪	٩٩٣,١٤٧	٣,٩٦٪	١٨,٨٠٠	١٨,٨٠
بنك بيروت "أسهم أولوية ٢٠١٤"	١٢,٠٠٠	٠,٣٨٪	٢٥٢,٠٠٠	١,٠١٪	٢١,٠٠٠	٢١,٠٠
بنك بيروت "أسهم تفضيلية" فئة "H"	٩,٢٤٠	٠,٢٩٪	٢٣١,٠٠٠	٠,٩٢٪	٢٥,٠٠٠	٢٥,٠٠
بنك بيروت "أسهم تفضيلية" فئة "I"	٧,٢٠٠	٠,٢٣٪	١٨٠,٠٠٠	٠,٧٢٪	٢٥,٠٠٠	٢٥,٠٠
بنك بيروت "أسهم تفضيلية" فئة "J"	٤٠٠	٠,٠١٪	١٠,٠٠٠	٠,٠٤٪	٢٥,٠٠٠	٢٥,٠٠
بنك بيروت "أسهم تفضيلية" فئة "K"	٢,٠٠٠	٠,٠٦٪	٥٠,٠٠٠	٠,٢٠٪	٢٥,٠٠٠	٢٥,٠٠
بنك بيلوس "C"	١١٤,٥٦١	٣,٦٣٪	١٦٠,٥٣٢	٠,٦٤٪	١,٤٠٠	١,٤٠
بنك بيلوس GDR	-	-	-	-	٧٥,٠٠٠	-
بنك بيلوس "أسهم تفضيلية ٢٠٠٨"	٣,٥٧٥	٠,١١٪	٢٥٢,٢٤٥	١,٠١٪	٧٠,٠٠٠	٧٠,٥٦
بنك بيلوس "أسهم تفضيلية ٢٠٠٩"	٤٥٠	٠,٠١٪	٣٨,٢٠٥	٠,١٥٪	٨٤,٩٠٠	٨٤,٩٠
بنك بيمو "C"	-	-	-	-	١,٥٥٠	-
بنك بيمو "أسهم تفضيلية ٢٠١٣"	٣,٠٠٠	٠,١٠٪	٢٨٨,٨٢٥	١,١٥٪	٩٦,٣٠٠	٩٦,٢٨
بنك لبنان والمهجر "GDR"	١٧٢,٠٧٢	٥,٤٦٪	١,٥٥٥,١٩٤	٦,٢١٪	٩,٢١٠	٩,٠٤
بنك لبنان والمهجر	١,٠٣٣,٦٠,٢٣٩	٤٢,٣٧٪	١٢,٢٩٢,٩٥٠	٤٩,٠٧٪	٩,٢٠٠	٩,٢٠
ريمكو	٢٥,٨٦٠	٠,٨٢٪	٧٠,٨٥٦	٠,٢٨٪	٢,٧٤٠	٢,٧٤
هولسيم لبنان	٥,٢٣٩	٠,١٧٪	٨٦,٩٠٩	٠,٣٥٪	١٦,٦٠٠	١٦,٥٩
الإسمنت الأبيض إسمي	-	-	-	-	٢,٨٤٠	-
المجموع	٣,١٥٣,٥٤٩	١,٠٠٪	٢٥,٠٥١,٥٢٨	١,٠٠٪	-	-

١٧. أدوات مالية مختلفة

التغيير	معدل السعر (\$)	إقبال أيلول ٢٠١٨ (\$)	معدل السعر (\$)	إقبال آب ٢٠١٨ (\$)	
٠,٠٠٪	٩,٤٨	٩,٤٠ - ٩,٥٥ \$	٩,٤٨	٩,٤٥ - ٩,٥٠ \$	GDR (لبنان والمهجر)
-٣,٨٥٪	٥,٠٠	٠,٠٠ - ٥,٠٠ \$	٥,٢٠	٥,١٥ - ٥,٢٥ \$	GDR (عودة)
٠,٠٠٪	٦٨,٧٥	٦٠,٥٠ - ٧٧,٠٠ \$	٦٨,٧٥	٦٠,٥٠ - ٧٧,٠٠ \$	GDR (بيلوس)



مصرف لبنان
BANQUE DU LIBAN