



مصرف لبنان
BANQUE DU LIBAN

مديرية الإحصاءات والأبحاث الاقتصادية

العدد ٢٧٦

النشرة الشهرية

أيار ٢٠١٧

أهم التطورات (النسب المئوية المذكورة في ما يلي تشير إلى تغيرات على أساس سنوي، ما لم يذكر خلاف ذلك)

بلغ المؤشر الاقتصادي العام لمصرف لبنان ٣٠٨,٦ في أيار ٢٠١٧ مقابل ٣١٧,٦ في الشهر السابق و٢٩٨,٢ في أيار ٢٠١٦. سجل ميزان المدفوعات عجزاً بما يوازي ٥٩١,٥ مليون دولار خلال الشهر. بلغ نمو الميزانية المجمعة للمصارف التجارية ٩,٧% على أساس سنوي. سجلت نسبة دولة الودائع ٦٦,٦% في نهاية أيار. ارتفعت معدلات الفائدة المصرفية على الحسابات الدائنة والمدينة بالليرة كما على تلك المدينة بالدولار فيما استقرت على تلك الدائنة بالدولار.

سجل ميزان المدفوعات عجزاً بما يوازي ٥٩١,٥ مليون دولار في أيار ٢٠١٧. وقد تمثل هذا العجز بانخفاض الموجودات الخارجية الصافية لدى مصرف لبنان بقيمة ٦٧٥,٧ مليون دولار وازدياد الموجودات الخارجية الصافية لدى المصارف والمؤسسات المالية بقيمة ٨٤,٢ مليون دولار. وبلغ بذلك الرصيد التراكمي لميزان المدفوعات في الأشهر الخمسة الأولى من السنة عجزاً يوازي ٣٥٧,٦ مليون دولار مقابل عجزاً يوازي ١٧٦٠,٧ مليون دولار في الفترة المماثلة من العام ٢٠١٦.

وفقاً لأرقام وزارة المالية بلغ مجموع الدين العام الصافي ١٠٠٢٨٨ مليار ليرة في أيار ٢٠١٧ مسجلاً ازدياداً شهرياً قدره ٢٦٦ مليار ليرة. وقد نتج هذا الارتفاع عن ازدياد الدين العام الصافي بالليرة بمقدار ٥٨٦ مليار ليرة ليبلغ ٥٥٥٥٥ مليار ليرة وانخفاض الدين العام المحرر بعملات أجنبية بمقدار ٢١٢ مليون دولار ليسجل ٢٩٦٧٤ مليون دولار في نهاية الشهر. وعلى أساس سنوي، بلغ نمو الدين العام الصافي ٦,١% والدين بالليرة ٩,٣% وبالعملات الأجنبية ٢,٣%.

بلغ **احتياطي مصرف لبنان من العملات الأجنبية** ٤٠٢٤٢,١ مليون دولار مسجلاً ازدياداً سنوياً نسبته ٣,٤% ومقداره ١٣٣٩,٢ مليون دولار. أما مجموع الاحتياطي الخارجي بما فيه الذهب، فقد بلغ ٥١٩٠٤,٢ مليون دولار. هذا وقد بقي **سعر صرف الدولار الأميركي** الوسيط في سوق بيروت مستقرّاً على ١٥٠٧,٥٠ ليرة.

لم يطرأ أي تغير في أيار ٢٠١٧ على **معدلات فائدة** سندات الخزينة. فسجل معدل الفائدة الفعلية في نهاية الشهر: ٤,٤٤% لفة ٣ أشهر، ٤,٩٩% لفة ٦ أشهر و٥,٣٥% لفة ١٢ شهراً. واستقرت فائدة القسيمة على سندات الستين والثلاث سنوات على ٥,٨٤% و ٦,٥٠% على التوالي. أما معدلات الفائدة المصرفية فقد ازدادت في أيار إلى ٥,٥٧% على الحسابات الدائنة بالليرة (+٣ نقطة أساس) وإلى ٨,٤٨% على الحسابات المدينة بالليرة (+١٥ نقطة أساس). وشهدت الفائدة المصرفية المحلية بالدولار الأميركي ارتفاعاً على الحسابات المدينة واستقراراً على تلك الدائنة. فسجل معدل الفائدة الوسيط المثقل على حسابات التسليف بالدولار ٧,٣٦% في أيار (+١٤ نقطة أساس). أما متوسط الفائدة على حسابات الادخار بالدولار فقد استقر على ٣,٦٢%.

بلغت **الكتلة النقدية M٣** ٢٠٥١٨٦,٧ مليار ليرة في أيار مسجلة نمواً سنوياً نسبته ٨,٣% مقارنة بـ ٨,١% في نيسان ٢٠١٧. وبقي التسليف المصرفي للقطاع الخاص العامل الأبرز في خلق النقد إلى جانب التسليفات للقطاع العام. وفي ما خص مكونات الكتلة النقدية، تجدر الإشارة إلى أن الودائع بالليرة سجلت نمواً بنسبة ٣,٠% والودائع بالعملات الأجنبية نمواً بنسبة ١٢,٠%.

بلغت **الميزانية المجمعة للمصارف التجارية** ٣١١٨٨٣ مليار ليرة في أيار مسجلة بذلك نمواً سنوياً بنسبة ٩,٧% كما في نيسان ٢٠١٧. ازدادت ودائع القطاع الخاص المقيم وغير المقيم بنسبة ٨,٠% والتسليفات الممنوحة للقطاع الخاص بنسبة ٤,٢%. وسجلت **نسبة الدولار** في الودائع ٦٦,٦%.

تقلص عجز **الميزان التجاري** بنسبة ٥,٢% وسجل ١٣١٩,٤ مليون دولار في نهاية أيار، وذلك نتيجة انخفاض قيمة الواردات إلى ١٥٥٩,١ مليون دولار أي بنسبة ٤,٣% وارتفاع قيمة الصادرات إلى ٢٣٩,٧ مليون دولار أي بنسبة ١,١%.

ازدادت **كميات الإسمنت المسلمة**، وهي مؤشر النشاط الحالي لقطاع البناء، بنسبة ١,٧% و**مساحات البناء المرخصة**، مؤشر النشاط المستقبلي للقطاع، بنسبة ٢٩,٨% مقارنة بأيار ٢٠١٦.

شهد **إنتاج الكهرباء** ارتفاعاً إلى ١١٨٠,٤ مليون كيلووات ساعة خلال الشهر، أي بنسبة ٥,١% على أساس سنوي.

انخفض عدد الطائرات وعدد المسافرين في **مطار بيروت** بنسبة ٣,٨% و ٢,٨% على التوالي نتيجة تدني عدد المسافرين القادمين والمغادرين بنسبة ٤,٦% و ٠,٩% على التوالي وارتفاع عدد المسافرين العابرين بنسبة ٧٩,٠%. أما حجم الشحن الجوي، فقد توسع بنسبة ٤,٧%.

تقلصت كل من حركة السفن وحركة البضائع في **مرفأ بيروت** بنسبة ١٠,٢% و ٤,٤% على التوالي في أيار ٢٠١٧.

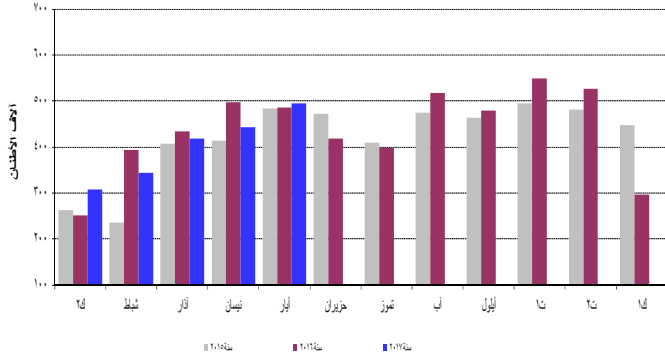
ازدادت كميات الإسمنت المسلمة، وهي مؤشر النشاط الحالي لقطاع البناء، بنسبة ١,٧% ومساحات البناء المرخصة، مؤشر النشاط المستقبلي للقطاع، بنسبة ٢٩,٨% مقارنة بأيار ٢٠١٦.

بلغ المؤشر الاقتصادي العام لمصرف لبنان ٣٠٨,٦ في أيار ٢٠١٧ مقابل ٣١٧,٦ في الشهر السابق و٢٩٨,٢ في أيار ٢٠١٦، مسجلاً بذلك ازدياداً سنوياً بنسبة ٣,٥%.

المؤشر الاقتصادي العام (متوسط ١٩٩٣ = ١٠٠)

المؤشر	التغيرات الشهرية %	التغيرات السنوية %
أيار ٢٠١٦	٢٩٨,٢	٤,٦
حزيران ٢٠١٦	٢٧٣,٨	-١,٤
تموز ٢٠١٦	٢٧٢,٥	٣,٠
آب ٢٠١٦	٢٨٤,٩	٦,٩
أيلول ٢٠١٦	٢٨٤,٦	٤,٨
تشرين الأول ٢٠١٦	٢٨٧,٥	٢,٢
تشرين الثاني ٢٠١٦	٣١١,٦	٦,٣
كانون الأول ٢٠١٦	٢٩٢,٢	-٣,٤
كانون الثاني ٢٠١٧	٢٩٧,٢	١,٧
شباط ٢٠١٧	٣٠٥,٣	٣,٥
آذار ٢٠١٧	٣٠٦,٢	٠,٣
نيسان ٢٠١٧	٣١٧,٦	٣,٦
أيار ٢٠١٧	٣٠٨,٦	-٢,٨

تسليمات الإسمنت



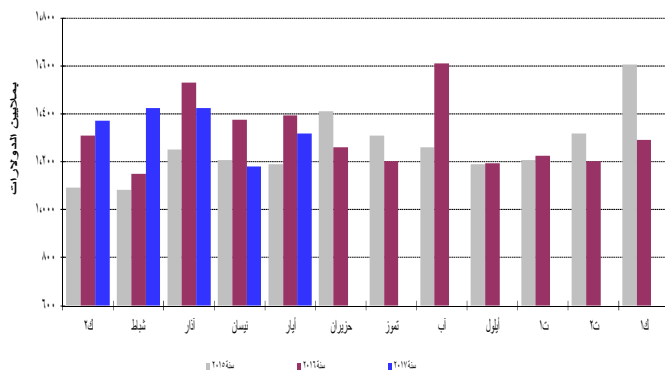
المصادر: شركات الإسمنت

شهدت الرسوم العقارية المحصلة ارتفاعاً بنسبة ٢٨,٥% مقارنة بأيار ٢٠١٦، فبلغت ٧٧,٢ مليار ليرة.

التجارة الخارجية

تقلص عجز الميزان التجاري بنسبة ٥,٢% وسجل ١٣١٩,٤ مليون دولار في نهاية أيار، وذلك نتيجة انخفاض قيمة الواردات إلى ١٥٥٩,١ مليون دولار أي بنسبة ٤,٣% وارتفاع قيمة الصادرات إلى ٢٣٩,٧ مليون دولار أي بنسبة ١,١%. ازدادت الرسوم الجمركية المحصلة بنسبة ١٢,٦% وسجلت ٢٠٦,٦ مليار ليرة خلال هذا الشهر.

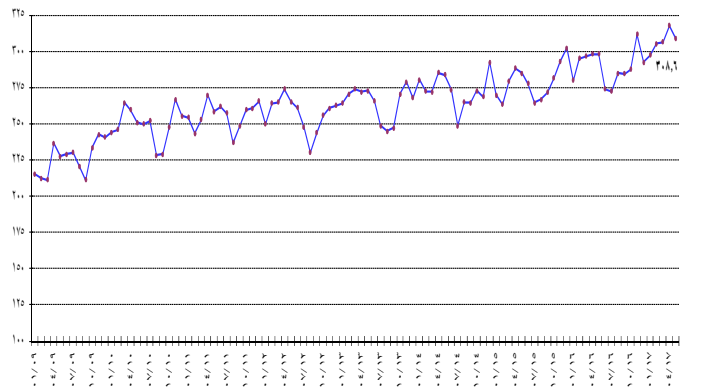
عجز الميزان التجاري



المصادر: المجلس الأعلى للحمارك

توزعت حصص أهم بلدان المصدر منذ مطلع العام ولغاية أيار ٢٠١٧ على الشكل التالي: الصين ٩,٥%، إيطاليا ٧,٨%، اليونان ٧,٧%، ألمانيا ٦,٤% والولايات المتحدة ٦,٢%. توزعت هذه الحصص في أيار ٢٠١٧ على الشكل التالي:

المؤشر العام



نشاط غرفة المقاصة

ازداد مجموع قيمة الشيكات المحصلة بنسبة ١,٢% في أيار ٢٠١٧. توسعت قيمة الشيكات المحررة بالليرة اللبنانية بنسبة ١١,٢% فيما تقلصت تلك المحررة بالعملة الأجنبية بنسبة ٢,٧%. بلغت حصة الشيكات المحصلة المحررة بعملة أجنبية من مجموع الشيكات المحصلة ٦٨,٨% مسجلة انخفاضاً بنسبة ٣,٩%.

تقلصت حصة الشيكات المرتجعة خلال الشهر بنسبة ٣,٦% مقارنة بالشهر ذاته من العام الماضي، وسجلت ٢,١% من مجموع قيمة الشيكات في نهاية هذا الشهر.

مؤشرات اقتصادية رئيسية (جميع التغيرات هي بالنسبة إلى الشهر نفسه من العام السابق)

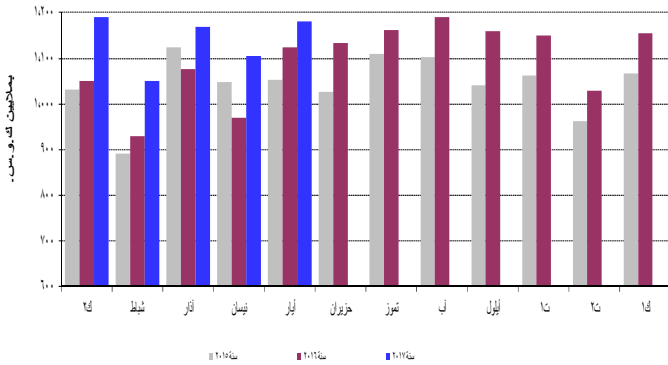
أيار-١٧	نيسان-١٧	متوسط-٢٠١٦	كانون الأول-١٦	أيار-١٦	متوسط-٢٠١٥	كانون الأول-١٥
مقاصة الشيكات بالليرة اللبنانية^١						
٢٤,٦٦٥,٧٢٦	٢٤,٤٧٦,٨٧٨	٢٤,٤٩٨,٧٦١	٢٤,٨٣٢,٩٥٣	٢٤,٣٩٧,٩٢٦	٢٤,٣٥٠,٩٠٢	٢٤,٥٧٥,٦٢٩
١١,١٧	٣,١٩-	٦,٢٩	٩,٩٩	١,٦٧	٣,٦٥	٦,٨٧
نسبة التغير (%)						
مقاصة الشيكات بالعملة الأجنبية^{**١}						
٣٤,٩٠٧	٣٤,٦٩٣	٤٤,٠١٢	٣٤,٨٧٥	٤٤,٠١٧	٤٤,٢٣٤	٤٤,٢٦٤
٢,٧٤-	٦,٧٥-	٥,٢٦-	٩,١٢-	٩,٢٦-	٩,٤٨-	٩,٠٦-
نسبة التغير (%)						
مجموع مقاصة الشيكات^{**}						
٨,٥٥٤,٨٢١	٨,٠٤٤,٣٩٥	٨,٥٤٦,٣٥١	٨,٦٧٤,٤١٦	٨,٤٥٣,١٤٧	٨,٧٣٤,٣١٣	٩,٠٠٣,٠٣٥
نسبة التغير (%)						
طلبات الاستعلام لدى مركزية المخاطر^١						
٣٩,٥٨١	٣٣,٥٨٩	٣٠,٧٥٧	٢٦,٧٥٤	٣٠,١٢٤	٢٧,٠٥٧	٢٢,٦٩٥
٣١,٣٩	١٠,٢٠	١٣,٦٨	١٧,٨٨	٦,٨٩	١٣,٤٨	٣,٠٧
نسبة التغير (%)						
رخص البناء^{**٢}						
١٤,٢٩٣,٤١٨	٩٧٣,٣٧٠	١,٠١٩,٤٩٢	٩٠٣,٩٢٣	٩٩٦,٥٠٢	١,٠٢٨,٢٩٦	١,٠٧٨,٩٦٦
٢٩,٨٠	٨,٣٣-	٠,٨٦-	١٦,٢٢-	٦,٥٨-	٨,٩٢-	٩,٤٢
نسبة التغير (%)						
الاسمنت المسلم^{**٣}						
٤٩,٤٨٤,٨٤٨	٤٤,٢٤٠,١٠	٤٣,٨٦,٢٢٢	٢٩,٦٥,٥٢١	٤٨,٦٤,٧١٣	٤٢,٠٢٣,٩	٤٤,٧٤,٧٢٤
١,٦٧	١٤,٢٢-	٤,٣٧	٣٣,٧٧-	٠,٦٩	٨,٥٩-	٠,٦٣
نسبة التغير (%)						
الرسوم العقارية المستوفاة^٤						
٧٧,١٨٠	٧٩,٠١٨	٧١,٩٠٨	١٠٧,٣٩٤	٦٠,٠٥٢	٦٩,٥١٠	٩٩,٠٦٧
٢٨,٥٢	١٥,٦٤	٣,٤٥	٨,٤١	١٢,٣٨-	٩,٤٣-	٤,٠٥-
نسبة التغير (%)						
مجموع المستوردات^{**٥}						
٢٤,٣٥١,١٢١	٢,١٣٤,٦٢١	٢,٣٥٠,٦٣٤	٢,٣١٦,٩٢١	٢,٤٥٦,٦٠٩	٢,٢٧٠,٦٤٤	٢,٧٧٦,٦٧٧
٤,٢٩-	١٢,٢٠-	٣,٥٢	١٦,٥٦-	١٠,٠١	١١,٨٣-	١١,٦٨
نسبة التغير (%)						
مجموع الصادرات^{**٥}						
٣٦١,٤٤٨	٣٥٤,٩٤٨	٣٧٤,٠٥٩	٣٦٨,٢٢٣	٣٥٧,٤٥٤	٣٧١,٠٢١	٣٥٦,٤٣١
١,١٢	٠,١٣-	٠,٨٢	٣,٣١	١٩,١٩-	١٠,٨٨-	١١,٨٢-
نسبة التغير (%)						
عجز الميزان التجاري^{**}						
١٤,٩٨٩,٦٧٣	١٤,٧٧٦,٦٧٣	١٤,٩٧٦,٥٧٤	١٤,٩٤٨,٦٩٨	٢٠,٩٩١,٥٥٥	١٤,٨٩٩,٦٢٤	٢٤,٤٢٠,٢٤٦
٥,٢٢-	١٤,٢٧-	٤,٠٥	١٩,٤٨-	١٧,٢٣	١٢,٠٢-	١٦,٢٤
نسبة التغير (%)						
الواردات الجمركية^{**}						
٢٠,٦٤٦,١٤	١٨١,١٩٧	١٨٣,٩٥٠	١٨٧,١٩٣	١٨٣,٤٩٧	١٧٩,٦٣٣	١٧٨,٢٩١
١٢,٦٠	٠,٠٠	٢,٤٠	٤,٩٩	٠,٣٥	١,٧١	١,٢٦-
نسبة التغير (%)						
إنتاج الطاقة الكهربائية (شبكة مؤسسة كهرباء لبنان)^٦						
١٠١٨٠	١٠١٠٤	١٠٠٩٤	١٠١٥٦	١٠١٢٤	١٠٠٤٣	١٠٠٦٦
٥,٠٥	١٣,٩٩	٤,٨٧	٨,٤٢	٦,٧٥	٠,٠٢-	٣,٣٥-
نسبة التغير (%)						
استيراد المشتقات النفطية^{**٧}						
٦١٠,٨٩١	٦١٦,٩٣٠	٦٦٧,٢٩٨	٦٣٠,٣٩٨	٤٩١,١٧٨	٦٣٨,٢٨٠	٥٧٤,٤٨٥
٢٤,٣٧	١٥,٤٢	٤,٥٥	٩,٧٣	٢٥,٥٧-	١٢,٠٩	٩,٦٨-
نسبة التغير (%)						
حركة الشحن البحري في مرفأ بيروت^{**٨}						
٧٤٠,٧٢٢	٦٨٠,٢٦١	٧٣٠,٨٦٦	٦٧٠,٨٢٤	٧٧٤,٥٣٨	٦٨٥,٢٢٠	٧٤٥,٠٦٦
٤,٣٧-	٤,٠٦-	٦,٦٦	٩,٩٦-	٥,٣١	٠,٧٩-	١,٧٢-
نسبة التغير (%)						
١- الحمولة المرفوعة						
٦٥١,٩٨٧	٦٠٠,٢٠٢	٦٤٤,٢١٥	٥٨٤,٤٢٣	٦٨٥,٥٩٥	٥٩٤,٥٢١	٦٥٠,٢٣٣
٨٨٦,٦٠٣	٧٩٤,٨٢٥	٨٦,٣٣٣	٨٦,١٢٦	٨٨,٤٦٥	٩٠,٢٠٦	٩٤,٦١٨
١٣٢	٢٣٤	٣١٩	٢٧٥	٤٧٨	٤٩٣	٢١٥
٢- الحمولة المشحونة						
٣- ترانزيت ومنطقة حرة						
حركة المسافرين في مطار بيروت الدولي^٩						
٦٠١,٢٥٣	٧٢٠,٨٤٣	٦٣٤,١٨٠	٥٩٨,٠٠٩	٦١٨,٥٨١	٦٠٣,٦٦٧	٦١٦,٢٤٦
٢,٨٠-	٢٩,٢٥	٥,٠٥	٢,٩٦-	١٣,٤٧	١٠,٢٧	٧,٥٠
نسبة التغير (%)						
١- القادمون						
٣٠٨,٦٩٦	٣٥٢,١٤٨	٣١٤,٩٧١	٣١٦,٢١٢	٣٢٣,٥٥٤	٢٩٣,١٧٩	٣١٣,٣٣٦
٤,٥٩-	٣٠,١٢	٧,٤٣	٠,٩٢	١٧,٢١	٩,١٧	٤,٦٢
نسبة التغير (%)						
٢- المغادرون						
٢٩١,٨٦٨	٣٦٨,٣٢٤	٣١٨,٤٨٣	٢٨١,٢٩٧	٢٩٤,٦٤٢	٣٠٧,٣٢٣	٢٩٧,٤٧٧
٠,٩٤-	٢٨,٤٣	٣,٦٣	٥,٤٤-	٩,٨٠	١٠,٦٧	٩,٢١
نسبة التغير (%)						
٣- العابرون (ترانزيت)						
٦٨٩	٣٧١	٧٢٥	٥٠٠	٣٨٥	٣١,٦٤	٥,٤٣٣
٧٨,٩٦	٢٩,٢٧	٧٧,٠٩-	٩٠,٨٠-	٤٩,٠٧-	١٦٣,٣٥	٣٠٧,٥٨
نسبة التغير (%)						

* بدأ في تموز ١٩٩٥ احتساب الدولار الجمركي على أساس السعر الرسمي للدولار عوضاً عن ٨٠٠ ل.ل. ** أرقام مستكملة من قبل القطاع الخاص. *** بدأ في ١/١/١٩٩٧، تعديل المعلومات لتضم القطاعين العام والخاص.
المصادر: مصرف لبنان. نقابة المهندسين في بيروت وطرابلس. شركات التزابة. وزارة المالية. إدارة الجمارك العامة. مؤسسة كهرباء لبنان. المديرية العامة للنفط. مرفأ بيروت. مطار بيروت الدولي.

قطاع الطاقة

شهد إنتاج الكهرباء ارتفاعاً إلى ١١٨٠,٤ مليون كيلووات ساعة خلال الشهر، أي بنسبة ٥,١% على أساس سنوي.

(الإنتاج الشهري للكهرباء (شبكة كهرباء لبنان)

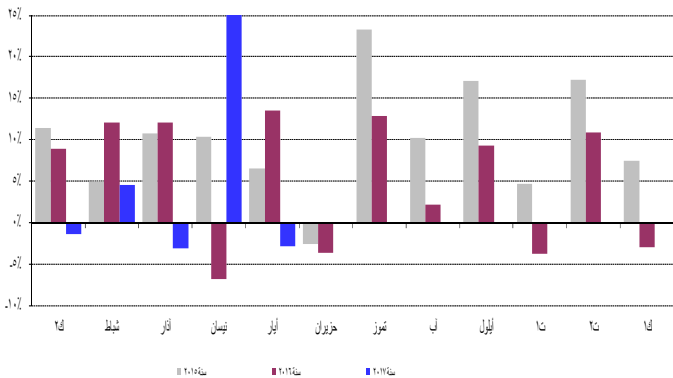


المصدر: مؤسسة كهرباء لبنان

قطاع النقل

انخفض عدد الطائرات وعدد المسافرين في مطار بيروت بنسبة ٣,٨% و ٢,٨% على التوالي نتيجة تدني عدد المسافرين القادمين والمغادرين بنسبة ٤,٦% و ٠,٩% على التوالي وارتفاع عدد المسافرين العابرين بنسبة ٧٩,٠%. أما حجم الشحن الجوي، فقد توسع بنسبة ٤,٧%. توسع حجم البضائع المفرغة والمشحونة بنسبة ٥,٤% و ٣,٩% على التوالي.

حركة المسافرين عبر المطار



المصدر: مطار بيروت الدولي

تقلصت كل من حركة السفن وحركة البضائع في مرفأ بيروت بنسبة ١٠,٢% و ٤,٤% على التوالي في أيار ٢٠١٧. انخفض حجم البضائع المفرغة والعبارة بنسبة ٤,٩% و ٧٢,٤% على التوالي وازداد حجم البضائع المشحونة بنسبة ٠,٢%.

القطاع النقدي

الموجودات الخارجية الصافية للجهاز المصرفي

سجل ميزان المدفوعات عجزاً بما يوازي ٥٩١,٥ مليون دولار في أيار ٢٠١٧. وقد تمثل هذا العجز بانخفاض الموجودات الخارجية الصافية لدى مصرف لبنان بقيمة ٦٧٥,٧ مليون دولار وازدياد الموجودات الخارجية الصافية لدى المصارف والمؤسسات المالية بقيمة ٨٤,٢ مليون دولار. وبلغ بذلك الرصيد التراكمي لميزان

الواردات حسب بلدان المصدر (بملايين الدولارات)

البلد	أيار - ٢٠١٦	% من المجموع	أيار - ٢٠١٧	% من المجموع
الصين	١٨١,٨	١١,٢	١٨٢,١	١١,٢
إيطاليا	١٢٨,٥	٧,٩	١٤٢,٠	٩,١
ألمانيا	١٠٦,٥	٦,٥	١١٤,٢	٧,٣
اليونان	١٠١,٢	٦,٢	٩٦,٨	٦,٢
الولايات المتحدة	٩٥,١	٥,٨	٩٢,٠	٥,٩
البلدان الأخرى	١٠١٥,٩	٦٢,٤	٩٣٢,٠	٥٩,٨
المجموع	١٦٢٩,١	١٠٠	١٥٥٩,١	١٠٠

توزعت حصص أهم بلدان المقصد منذ مطلع العام ولغاية أيار ٢٠١٧ على الشكل التالي: جنوب أفريقيا ١٢,٩%، سوريا ٩,٤%، الإمارات العربية المتحدة ٨,٥%، السعودية ٨,٥%، وسويسرا ٦,٠%. توزعت هذه الحصص في أيار ٢٠١٧ على الشكل التالي:

الصادرات حسب بلدان المقصد (بملايين الدولارات)

البلد	أيار - ٢٠١٦	% من المجموع	أيار - ٢٠١٧	% من المجموع
جنوب أفريقيا	٣٦,٣	١٥,٣	٢٥,٧	١٠,٧
السعودية	٢٠,٩	٨,٨	٢٢,٦	٩,٤
الإمارات العربية المتحدة	٢٥,١	١٠,٦	١٨,٦	٧,٧
سويسرا	١٠,٧	٤,٥	١٨,٤	٧,٧
العراق	١٥,٢	٦,٤	١٧,٩	٧,٥
البلدان الأخرى	١٢٩,٠	٥٤,٤	١٣٦,٥	٥٦,٩
المجموع	٢٣٧,٠	١٠٠	٢٣٩,٧	١٠٠

الواردات (بملايين الدولارات)

القسم التعريفي	ك - ٢٠١٦	% من المجموع	ك - ٢٠١٧	% من المجموع
منتجات المملكة الحيوانية والنباتية	١,٣١٣,٠	١٦,٧	١,٤٥٥,٤	١٨,٤
مواد نسيجية ومصنوعاتها	٣٣١,٦	٤,٢	٣١٥,٥	٤,٠
جلود، جلود فراء ومصنوعاتها	٢٨,٨	٠,٤	٢٥,٦	٠,٣
خشب ومصنوعاته	٩١,٦	١,٢	٨٥,٠	١,١
منتجات الصناعات الكيماوية	٨٦٦,٨	١١,٠	٨٦٩,٧	١١,٠
عجائن، خشب، ورق كرتون	١٣١,٤	١,٧	١١٦,٦	١,٥
حجر، جبس، إسمنت	١٨٦,١	٢,٤	١٩٢,٣	٢,٤
منتجات معدنية ومصنوعاتها	٢,٣٨٧,٥	٣٠,٤	٢,١٥٢,٥	٢٧,٢
معدات كهربائية، نقل وتصوير	١,٥٧٦,١	٢٠,١	١,٦٨٠,٧	٢١,٢
لؤلؤ، أحجار كريمة ومعادن ثمينة	٣٨٠,٣	٤,٨	٤٧٢,٣	٦,٠
مصنوعات متنوعة	٥٦٧,٥	٧,٢	٥٥٧,٩	٧,٠
المجموع	٧,٨٦٠,٧	١٠٠	٧,٩٢٣,٥	١٠٠

الصادرات (بملايين الدولارات)

القسم التعريفي	ك - ٢٠١٦	% من المجموع	ك - ٢٠١٧	% من المجموع
منتجات المملكة الحيوانية والنباتية	٢٨٢,٠	٢٥,٥	٢٨٤,٨	٢٣,٦
مواد نسيجية ومصنوعاتها	٣٥,١	٣,٢	٢٩,٧	٢,٥
جلود، جلود فراء ومصنوعاتها	٥,٨	٠,٥	٥,٠	٠,٤
خشب ومصنوعاته	٥,٣	٠,٥	٤,٨	٠,٤
منتجات الصناعات الكيماوية	١٢١,٧	١١,٠	١٢٦,٢	١٠,٥
عجائن، خشب، ورق كرتون	٥١,٩	٤,٧	٥٦,٣	٤,٧
حجر، جبس، إسمنت	١٠,٠	٠,٩	٨,٨	٠,٧
منتجات معدنية ومصنوعاتها	١١٨,٩	١٠,٧	١٦٦,٩	١٣,٨
معدات كهربائية، نقل وتصوير	١٦٣,٠	١٤,٧	١٤٦,٢	١٢,١
لؤلؤ، أحجار كريمة ومعادن ثمينة	٢٠٩,١	١٨,٩	٢٧٩,٧	٢٣,٢
مصنوعات متنوعة	١٠٤,١	٩,٤	٩٦,٧	٨,٠
المجموع	١,١٠٦,٩	١٠٠	١,٢٠٥,٠	١٠٠

المصدر: المجلس الأعلى للجمارك

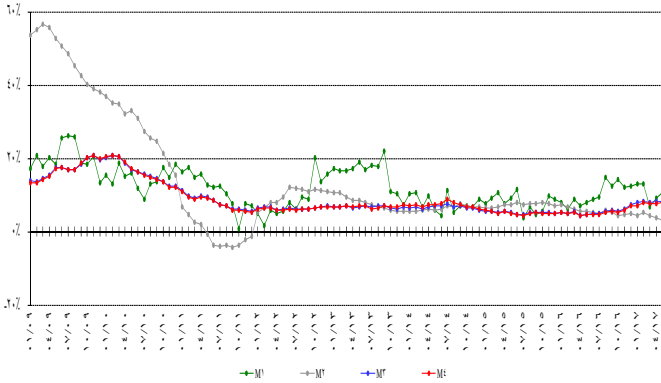
الكتلة النقدية والعوامل المؤثرة فيها

بلغت الكتلة النقدية M3 ٢٠٥١٨٦,٧ مليار ليرة في أيار مسجلة نمواً سنوياً نسبته ٨,٣% مقارنة بـ ٨,١% في نيسان ٢٠١٧. وبقي التسليف المصرفي للقطاع الخاص العامل الأبرز في خلق النقد إلى جانب التسليفات للقطاع العام. وفي ما خص مكونات الكتلة النقدية، تجدر الإشارة إلى أن الودائع بالليرة سجلت نمواً بنسبة ٣,٠% والودائع بالعملة الأجنبية نمواً بنسبة ١٢,٠%.

التغيرات السنوية في الكتلة النقدية (بالنسب المئوية)

٤م	٣م	٢م	١م	
٤,٥١	٤,٦٧	٥,٤١	٨,٠٣	أيار ٢٠١٦
٤,٧٤	٤,٩٤	٥,٢٥	٨,٨١	حزيران ٢٠١٦
٤,٦٩	٤,٨١	٥,٠٨	٩,٣٧	تموز ٢٠١٦
٥,٣٣	٥,٤٦	٥,٧١	١٤,٧٦	آب ٢٠١٦
٥,٥٠	٥,٧٦	٥,١٠	١٢,٣٧	أيلول ٢٠١٦
٥,١٧	٥,٤٩	٤,٢٦	١٤,٣٠	تشرين الأول ٢٠١٦
٥,٨٠	٦,١٩	٤,٥٩	١٢,١٦	تشرين الثاني ٢٠١٦
٦,٩٠	٧,٤٢	٤,٨٤	١٢,٣٥	كانون الأول ٢٠١٦
٧,١٤	٧,٨٠	٤,٣٤	١٢,٩٩	كانون الثاني ٢٠١٧
٧,٨١	٨,٣٧	٥,١٠	١٣,٠١	شباط ٢٠١٧
٧,٥٢	٧,٨٤	٤,٢٤	٦,٦٩	آذار ٢٠١٧
٧,٦٨	٨,٠٩	٣,٧٩	٩,٢١	نيسان ٢٠١٧
٧,٨٠	٨,٣٢	٣,٣٠	١٠,٧٦	أيار ٢٠١٧

التغيرات في الكتلة النقدية



الدين العام

وفقاً لأرقام وزارة المالية بلغ مجموع الدين العام الصافي ١٠٠٢٨٨ مليار ليرة في أيار ٢٠١٧ مسجلاً ازدياداً شهرياً قدره ٢٦٦ مليار ليرة. وقد نتج هذا الارتفاع عن ازدياد الدين العام الصافي بالليرة بمقدار ٥٨٦ مليار ليرة ليبلغ ٥٥٥٥٥ مليار ليرة وانخفاض الدين العام المحرر بعملة أجنبية بمقدار ٢١٢ مليون دولار ليسجل ٢٩٦٧٤ مليون دولار في نهاية الشهر. وعلى أساس سنوي، بلغ نمو الدين العام الصافي ٦,١% والدين بالليرة ٩,٣% وبالعملة الأجنبية ٢,٣%.

المدفوعات في الأشهر الخمسة الأولى من السنة عجزاً يوازي ٣٥٧,٦ مليون دولار مقابل عجزاً يوازي ١٧٦٠,٧ مليون دولار في الفترة المماثلة من العام ٢٠١٦.

موجودات مصرف لبنان الخارجية

بلغ احتياطي مصرف لبنان من العملات الأجنبية ٤٠٢٤٢,١ مليون دولار مسجلاً ازدياداً سنوياً نسبته ٣,٤% ومقداره ١٣٣٩,٢ مليون دولار. أما مجموع الاحتياطي الخارجي بما فيه الذهب، فقد بلغ ٥١٩٠٤,٢ مليون دولار. هذا وقد بقي سعر صرف الدولار الأميركي الوسطي في سوق بيروت مستقراً على ١٥٠٧,٥٠ ليرة.

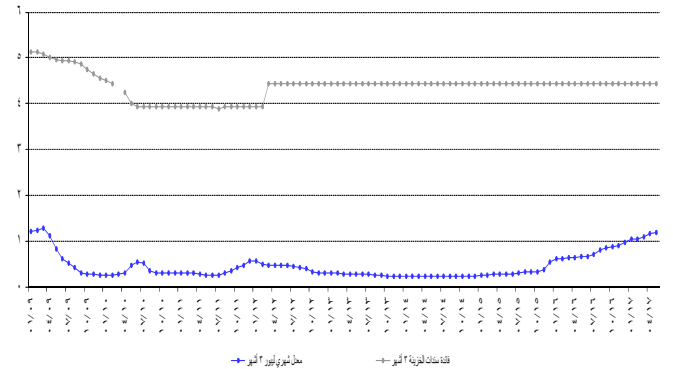
معدلات الفائدة

لم يطرأ أي تغير في أيار ٢٠١٧ على معدلات فائدة سندات الخزينة. فسجل معدل الفائدة الفعلية في نهاية الشهر: ٤,٤٤% لفئة ٣ أشهر، ٤,٩٩% لفئة ٦ أشهر و ٥,٣٥% لفئة ١٢ شهراً. واستقرت فائدة القسيمة على سندات الستين والثلاث سنوات على ٥,٨٤% و ٦,٥٠% على التوالي.

أما معدلات الفائدة المصرفية فقد ازدادت في أيار إلى ٥,٥٧% على الحسابات الدائنة بالليرة (+٣ نقطة أساس) وإلى ٨,٤٨% على الحسابات المدينة بالليرة (+١٥ نقطة أساس).

وشهدت الفائدة المصرفية المحلية بالدولار الأميركي ارتفاعاً على الحسابات المدينة واستقراراً على تلك الدائنة. فسجل معدل الفائدة الوسطي المنقل على حسابات التسليف بالدولار ٧,٣٦% في أيار (+١٤ نقطة أساس). أما متوسط الفائدة على حسابات الادخار بالدولار فقد استقر على ٣,٦٢%.

الهامش بين سندات الخزينة الثلاثة أشهر والليبر



وبنتيجة هذه التطورات سجل الهامش بين فائدي التسليف بالليرة وبالدولار على ١,١٢ نقطة في أيار مقابل ١,١١ نقطة في نيسان ٢٠١٧. توسع الهامش بين فائدي الادخار بالليرة وبالدولار من ١,٩٢ نقطة في نيسان ٢٠١٧ إلى ١,٩٥ نقطة هذا الشهر.

وتجدر الإشارة إلى أن معدل ليبر (Libor Rate) لثلاثة أشهر سجل ١,١٩% في أيار ٢٠١٧ مقابل ١,١٦% في نيسان ٢٠١٧.

استقرت معدلات الفائدة على شهادات الإيداع التي يصدرها مصرف لبنان من فتي ٤٥ يوماً و ٦٠ يوماً على ٣,٥٧% و ٣,٨٥% على التوالي.

وأبقى مصرف لبنان معدل الحسم ومعدل الفائدة على إعادة شراء الأوراق المالية (Repo Rate) على مستوى ١٠,٠٠% وهو المعدل المطبق منذ كانون الأول ٢٠٠٩.

توزع سندات الخزينة بحسب الفئة (كنسبة مئوية من المجموع)

أيار ٢٠١٦	حزيران ٢٠١٦	تموز ٢٠١٦	آب ٢٠١٦	أيلول ٢٠١٦	تشرين الأول ٢٠١٦	تشرين الثاني ٢٠١٦	كانون الأول ٢٠١٦	كانون الثاني ٢٠١٧	شباط ٢٠١٧	آذار ٢٠١٧	نيسان ٢٠١٧	أيار ٢٠١٧
٠,١١	٠,١٥	٠,٢٦	٠,٣٨	٠,٤٤	٠,٤١	٠,٤٢	٠,٣٨	٠,٣٧	٠,٥٠	٠,٥٤	٠,٥٠	٠,٣٦
٠,٤٧	٠,٤٢	٠,٢٩	٠,٣٢	٠,٤٩	٠,٤٩	٠,٦٢	٠,٦٢	٠,٧٠	٠,٧٨	٠,٨٣	٠,٨١	٠,٧٨
٢,٧١	٢,٧٨	٢,٩٩	٣,٢١	٣,٢٧	٣,٣٣	٣,٣٧	٣,٣٣	٢,٨٢	٢,٩٢	٢,٤٨	٢,٥٨	٢,٢٩
٩٦,٧١	٩٦,٦٥	٩٦,٤٦	٩٦,٠٩	٩٥,٨٠	٩٥,٧٧	٩٥,٥٩	٩٥,٦٧	٩٦,١١	٩٥,٨٠	٩٦,١٥	٩٦,١١	٩٦,٥٨

أ- لدى المصارف التجارية

ارتفعت ودائع القطاع الخاص في المصارف التجارية المقيم وغير المقيم، خلال أيار ٢٠١٧، بنسبة ٠,٤٠% مقابل ٠,٦٩% خلال الشهر الفائت. وعلى مدار سنة، ارتفع حجم الودائع بنسبة ٧,٩٦% ليبلغ ٢٥٠٤٥٩ مليار ليرة في نهاية أيار، وهي مفصلة كالتالي:

- تراجعت الودائع بالليرة اللبنانية بنسبة بلغت ٠,٢٢%، خلال أيار ٢٠١٧، مقابل تراجع بنسبة ٠,٠٣% خلال الشهر الفائت. وبلغت ٨٣٧٠٣ مليار ليرة في نهاية أيار. وعلى مدار سنة، ازدادت هذه الودائع بنسبة ٢,٤٨%، حيث باتت تشكل ٣٣,٤٢% من إجمالي الودائع، فيما كانت تشكل نسبة ٣٥,٢١% في نهاية أيار ٢٠١٦.
- ارتفعت الودائع بالعملة الأجنبية، خلال أيار ٢٠١٧، بنسبة ٠,٧١%، مقابل ١,٠٦% خلال الشهر الفائت. وبلغت ١١٠٦١٧ مليون دولار في نهاية أيار مسجلة زيادة سنوية بنسبة ١٠,٩٤%.

ب- لدى مصارف الأعمال

تراجعت ودائع القطاع الخاص لدى مصارف الأعمال بنسبة ١,٤١% خلال الشهر، مقابل ارتفاع بـ ١,٠٠% خلال نيسان ٢٠١٧. وقد تراجع حجم الودائع من ٣٠٥٣ مليار ليرة في أيار ٢٠١٦ إلى ٣٠١٩ ملياراً في نهاية أيار ٢٠١٧، أي بنسبة ١,١٣%.

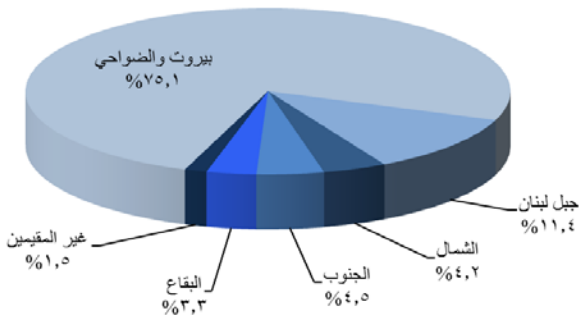
النشاط المصرفي

الميزانية المجمعة للمصارف

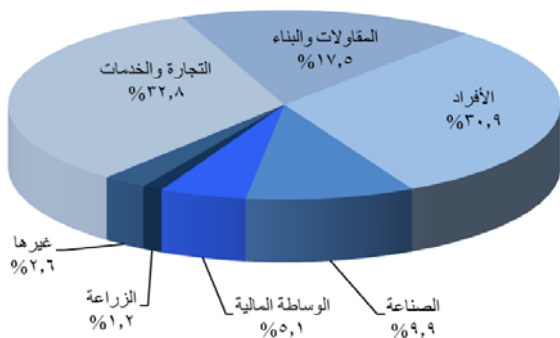
بلغت الميزانية المجمعة للمصارف التجارية ٣١١٨٨٣ مليار ليرة في نهاية أيار ٢٠١٧ مسجلة ارتفاعاً شهرياً بنسبة ٠,٣٧% مقابل ٠,١٨% خلال الشهر السابق. وعلى مدار سنة، بلغت نسبة النمو ٩,٦٨%.

توزع التسليفات

توزع التسليفات على المناطق



توزع التسليفات على القطاعات



تطور حجم التسليفات

أ- لدى المصارف التجارية

ارتفعت تسليفات المصارف التجارية للقطاع الخاص المقيم وغير المقيم، خلال أيار ٢٠١٧، بنسبة ٠,٥٠% مقابل ٠,٧١% خلال الشهر الفائت. وبلغ حجم التسليفات ٨٧٢٤٤ مليار ليرة في نهاية أيار ٢٠١٧ مسجلاً زيادة سنوية بنسبة ٤,٢٤%، وهي مفصلة كالتالي:

- ارتفعت التسليفات بالليرة اللبنانية إلى ٢٥١٤٢ مليار ليرة في نهاية أيار ٢٠١٧ أي بنسبة شهرية بلغت ١,٧٤% مقابل ١,٣١% خلال نيسان ٢٠١٧. وعلى مدار سنة، ازدادت هذه التسليفات بنسبة ١٨,٠٤% وباتت تشكل ٢٨,٨٢% من إجمالي التسليفات، فيما كانت تشكل نسبة ٢٥,٤٥% في أيار ٢٠١٦.
- ارتفعت التسليفات بالعملة الأجنبية بنسبة طفيفة بلغت ٠,٠١% خلال أيار ٢٠١٧ مقابل ٠,٤٧% خلال الشهر السابق، وبلغت ٤١١٩٦ مليون دولار في نهاية أيار ٢٠١٧ بتراجع سنوي نسبته ٠,٤٨%.

ب- لدى مصارف الأعمال

بلغت تسليفات مصارف الأعمال ٢٢١٧ مليار ليرة في نهاية أيار ٢٠١٧، مسجلة ارتفاعاً بنسبة ٠,٣٤% مقابل ١,٥١% خلال نيسان ٢٠١٧. مقارنة بأيار ٢٠١٦، ازدادت هذه التسليفات بنسبة ٦,٣٨%.

نسبة التسليفات إلى الودائع

شكلت التسليفات نسبة ٣٤,٨٣% من إجمالي الودائع في نهاية أيار ٢٠١٧ مقارنة بـ ٣٦,٠٨% في نهاية أيار ٢٠١٦ مفصلة كالتالي:

- نسبة التسليفات إلى الودائع بالليرة اللبنانية ٣٠,٠٤% مقارنة بـ ٢٦,٠٨%.
- نسبة التسليفات إلى الودائع بالعملة الأجنبية ٣٧,٢٤% مقارنة بـ ٤١,٥١%.

حساب الرساميل

تراجع حساب الرساميل بنسبة ٠,٣٤% خلال أيار ٢٠١٧، مقابل ارتفاع بنسبة ١,٥٣% خلال نيسان ٢٠١٧. مقارنة بالفترة ذاتها من العام المنصرم، سجلت هذه الرساميل زيادة بنسبة ٨,٥٢% وبلغت ٢٨١٥٩ مليار ليرة في أيار ٢٠١٧.

تراجعت نسبة حساب الرساميل من إجمالي موجودات المصارف التجارية إلى ٩,٠٣% في نهاية أيار ٢٠١٧. وكانت قد سجلت ٩,٠٩% في نيسان ٢٠١٧ و ٩,١٣% في أيار ٢٠١٦.

تراجعت نسبة حساب الرساميل إلى إجمالي الودائع إلى ١١,٢٤% في نهاية أيار ٢٠١٧. وكانت قد سجلت ١١,٣٣% في نيسان ٢٠١٧ و ١١,١٩% في أيار ٢٠١٦.

كما تراجعت نسبة حساب الرساميل إلى إجمالي التسليفات إلى ٣٢,٢٨% في نهاية أيار ٢٠١٧. وكانت قد سجلت ٣٢,٥٥% في نيسان ٢٠١٧ و ٣١,٠٠% في أيار ٢٠١٦.

الدولة

ارتفعت نسبة دولة الودائع إلى ٦٦,٥٨% في نهاية أيار ٢٠١٧، مقابل ٦٦,٣٨% في نهاية نيسان ٢٠١٧ و ٦٤,٧٩% في نهاية أيار ٢٠١٦. في حين تراجعت نسبة دولة التسليفات إلى ٧١,١٨% في نهاية أيار ٢٠١٧ مقابل ٧١,٥٣% في نهاية نيسان ٢٠١٧ و ٧٤,٥٥% في نهاية أيار ٢٠١٦.

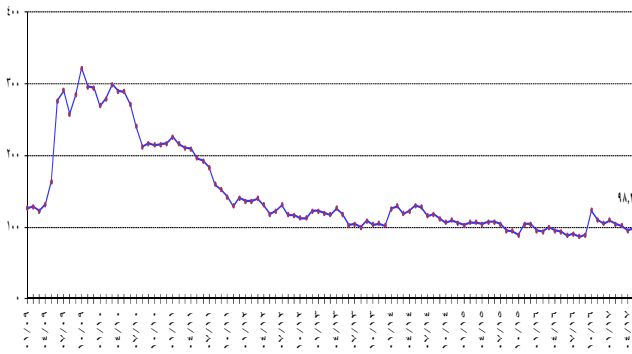
الأسواق المالية

أظهر معدل مؤشر القيمة السوقية للأسهم المدرجة في بورصة بيروت، خلال أيار ٢٠١٧، تقدماً بنسبة ١,١٦%، إذ أفضل على معدل ٩٧,٣٧ نقطة مقابل ٩٦,٢٥ نقطة لمعدل الشهر السابق. أما على صعيد شهادات الإيداع المحلية والعالمية، فلم يتم أي إصدار أو إستحقاق جديد.

مؤشر القيمة السوقية المتقل Market-Value-Weighted Index

٩٣,٦٦	أيار ٢٠١٦
٨٨,٦٢	حزيران ٢٠١٦
٩٠,٦٧	تموز ٢٠١٦
٨٧,١٤	آب ٢٠١٦
٨٩,٤٠	أيلول ٢٠١٦
١٢٣,٤٢	تشرين الأول ٢٠١٦
١١٠,٥٧	تشرين الثاني ٢٠١٦
١٠٤,٩٧	كانون الأول ٢٠١٦
١٠٩,٤٠	كانون الثاني ٢٠١٧
١٠٤,٧٠	شباط ٢٠١٧
١٠٢,٢٢	آذار ٢٠١٧
٩٥,٠٤	نيسان ٢٠١٧
٩٨,٣٣	أيار ٢٠١٧

Market-Value-Weighted Index
مؤشر القيمة السوقية المرجح



بورصة بيروت

بورصة بيروت

القيمة السوقية (مليار دولار)	الأسهم المتداولة		التاريخ
	القيمة (مليون دولار)	الحجم (ملايين)	
١١,٩٤	٣١,٣٦	٤,٤١	أيار ٢٠١٦
١١,٩٢	٢١,٩٢	٢,٨٦	حزيران ٢٠١٦
١١,٩٥	١٦,٦٣	٢,٨٩	تموز ٢٠١٦
١١,٨٥	٨٣,٦٩	٨,٣٨	آب ٢٠١٦
١١,٩٨	١٣٢,٣١	١٧,٤٩	أيلول ٢٠١٦
١٢,٧٠	٢٢٩,٢٢	٢٢,٩١	تشرين الأول ٢٠١٦
١٢,٦٩	٤٨,٣٣	٦,٣٨	تشرين الثاني ٢٠١٦
١٢,٦٥	٥٩,٤٧	٨,٨٣	كانون الأول ٢٠١٦
١٢,٩٥	٣٥,٥٠	٣,٨٩	كانون الثاني ٢٠١٧
١٣,١٢	٢٧,٩٦	٣,٠٨	شباط ٢٠١٧
١٣,٢٢	١٧,٦٨	٢,٠٥	آذار ٢٠١٧
١٢,٥١	٣١,٢٧	٥,٢٤	نيسان ٢٠١٧
١٢,٤٧	١٤٩,٢٧	١٨,٥٦	أيار ٢٠١٧

ارتفعت كمية الأسهم المتداولة بنسبة ٢٥٤,٢٢% فبلغت ١٨,٥٦٣ مليون سهم، مقابل ٥,٢٤١ مليون سهم في الشهر الماضي. وازدادت كذلك قيمة هذه الأسهم بنسبة ٣٧٧,٣٦% فبلغت ١٤٩ مليون دولار أميركي مقابل ٣١ مليون دولار أميركي في نيسان ٢٠١٧.

فيما خص نسب الأسهم المتداولة خلال هذا الشهر، فقد تقدم سهم بنك عودة على سائر الأسهم من ناحية الكمية حيث بلغت نسبته ٤٥,٠٦% من مجموع

إيصالات إيداع عمومية (GDR)

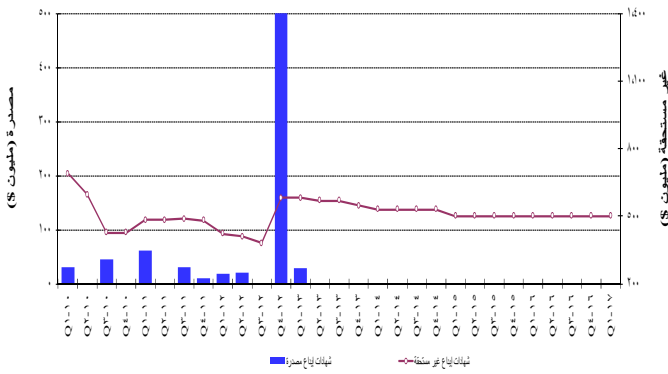
ارتفعت أسعار إيصالات الإيداع العمومية التابعة لبنك لبنان والمهجر بنهاية أيار ٢٠١٧ بنسبة ١,١١% متراوححة بين ١١,٨٠ و ١١,٩٥ دولار أميركي. أما قيمة إيصالات الإيداع العمومية التابعة لبنك عوده، فقد انخفضت بنسبة ٣,٨٧% متراوححة بين ٦,٠١ و ٦,٤٠ دولار أميركي. أما أسعار إيصالات الإيداع العمومية التابعة لشركة سوليدير، فقد ارتفعت بنسبة ٠,١٢% وتراوححت بين ٨,٦٥ و ٨,٥٢ دولار أميركي. في ما خص إيصالات الإيداع العمومية التابعة لبنك بيلوس، فقد انخفضت بنسبة ٧,٨٨% وتراوححت بين ٠,٠٠ و ٧٦,٠٠٠ دولار أميركي.

شهادات الإيداع

شهادات إيداع (بملايين الدولارات)

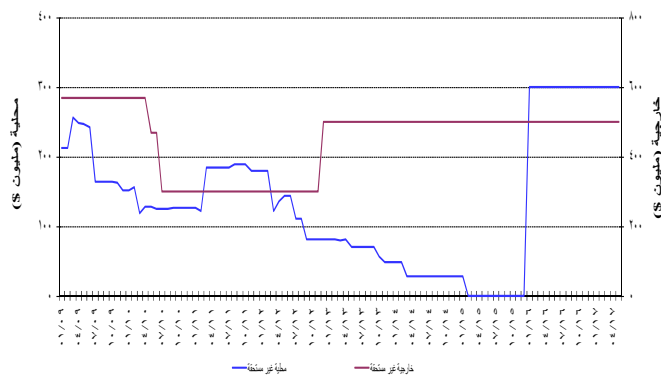
عدد المصارف	غير مستحقة			مصدرة	نيسان - ٢٠١٧
	المجموع	خارجية	محلية		
١	٥٠٠	٥٠٠	-	-	٢٠١٧ - نيسان
١	٥٠٠	٥٠٠	-	-	٢٠١٧ - أيار

تطور شهادات الإيداع المصدرة وغير المستحقة



حافظت قيمة مجمل شهادات الإيداع المصدرة غير المستحقة على مكانتها، إذ بلغت ٥٠٠ مليون دولار أميركي.

الإصدارات غير المستحقة لشهادات الإيداع المغطاة والخارجية



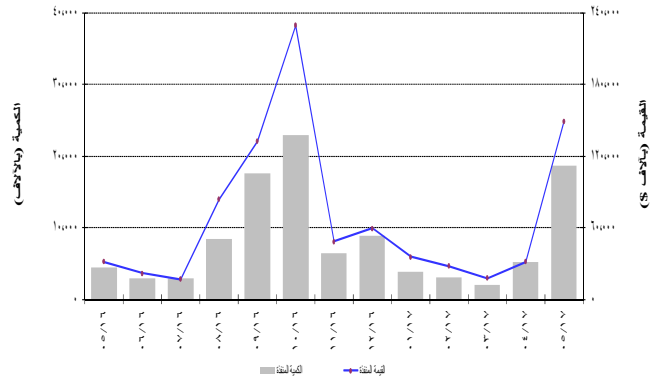
سندات دين الجمهورية اللبنانية بالعملة الأجنبية

حافظت القيمة الإجمالية لسندات الجمهورية اللبنانية المصدرة بعملة أجنبية على قيمتها ٢٧,١٩٤ مليار دولار أميركي بنهاية أيار ٢٠١٧. لم يتم أي إستحقاق بالسند الجمهوري اللبناني الصادر بعملة أجنبية.

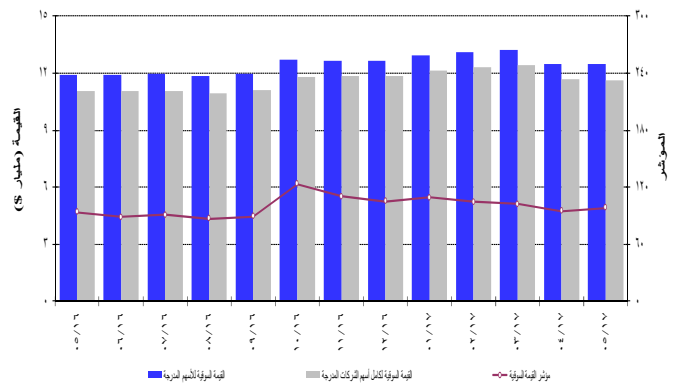
التداول على البورصة، أما من ناحية أداء الأسهم فتصدر بنك بيلوس بارتفاع نسبة ٢,٥٠%.

فيما يتعلق بالقيمة السوقية لمجمل أسهم الشركات المدرجة في بورصة بيروت، فقد انخفضت بنسبة ٠,٣٣% قياساً على الشهر الماضي، إذ بلغت ١٢,٤٦٩ مليار دولار أميركي مقابل ١٢,٥١٠ مليار دولار أميركي. وعلى صعيد القيمة السوقية للأسهم المدرجة في البورصة، فقد انخفضت أيضاً بنسبة ٠,٣٥%، إذ بلغت ١١,٦٥٧ مليار دولار أميركي مقابل ١١,٦٩٧ مليار دولار أميركي للشهر الماضي.

نشاط الأسهم المدرجة في بورصة بيروت



تطور المؤشر والقيمة السوقية لبورصة بيروت

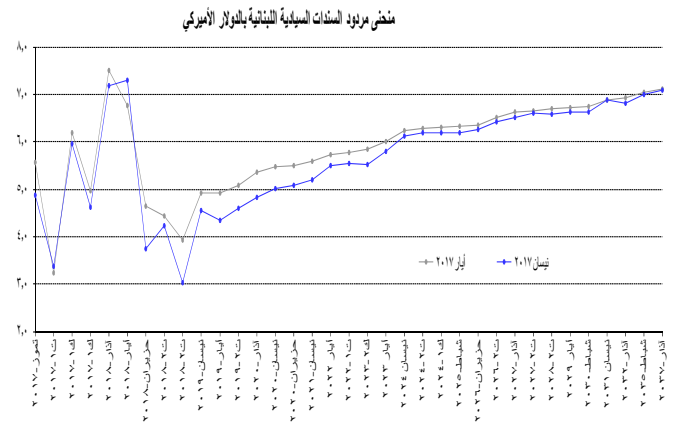


الأسهم التفضيلية المدرجة عند الإصدار

المصدر	نوع الأسهم	سعر السهم	الكمية (آلاف)	القيمة (\$ مليون)
بنك بيروت	أسهم تفضيلية "H"	\$ ٢٥,١٥	٥٤٠٠	١٣٦
	أسهم تفضيلية "I"	\$ ٢٥,١٥	٥٠٠٠	١٢٦
	أسهم تفضيلية "J"	\$ ٢٦,٢٥	٣٠٠٠	٧٩
	أسهم تفضيلية "K"	\$ ٢٥,١٥	٤٠٠٠	١٠٠
	أسهم أولوية ٢٠١٤	\$ ٢١,٠٠	٤٧٦٢	١٠٠
بنك بيمو	أسهم تفضيلية ٢٠١٣	\$ ١٠٠,٠٠	٣٥٠	٣٥
بنك لبنان والمهجر	أسهم تفضيلية ٢٠١١	\$ ١٠,٣٥	٢٠٠٠	٢٠٧
بنك عودة	أسهم تفضيلية "F"	\$ ١٠٤,٠٠	١٥٠٠	١٥٦
	أسهم تفضيلية "G"	\$ ١٠٠,٥٠	١٥٠٠	١٥١
	أسهم تفضيلية "H"	\$ ١٠٠,٥٠	٧٥٠	٧٥
	أسهم تفضيلية "I"	\$ ١٠٠,٥٠	٢٥٠٠	٢٥١
	البنك اللبناني للتجارة	أسهم تفضيلية "B"	\$ ١٠٠,٠٠	٥٥٠
	أسهم تفضيلية "C"	\$ ١٠٠,٠٠	٣٥٠	٣٥
	أسهم تفضيلية "D"	\$ ١٠٠,٠٠	٧٥٠	٧٥
بنك بيلوس	أسهم تفضيلية ٢٠٠٨	\$ ١٠١,٥٠	٢٠٠٠	٢٠٣
	أسهم تفضيلية ٢٠٠٩	\$ ١٠٠,٧٠	٢٠٠٠	٢٠١

سندات دين المصارف والمؤسسات المالية اللبنانية بالعملة المختلفة

بلغت قيمة سندات الدين المحلية المصدرة من قبل المؤسسات المالية ٢٥,٣١١ مليون دولار أميركي بنهاية أيار ٢٠١٧.



الجدول الإحصائية

١٢	١. الوضع النقدي.....
١٢	٢. نتائج الميزان التجاري وميزان المدفوعات.....
١٣	٣. الموجودات والإلتزامات تجاه القطاع الخارجي.....
١٣	٤. الموجودات الخارجية لمصرف لبنان.....
١٤	٥. ميزانية مصرف لبنان.....
١٥	٦. الميزانية الموحدة للمصارف التجارية.....
١٥	٧. ودائع القطاع الخاص لدى المصارف التجارية.....
١٦	٨. معدلات الفائدة: المصارف التجارية.....
١٦	٩. سندات الخزينة ومعدلات الفائدة.....
١٧	١٠. عمليات المقاصة.....
١٨	١١. الاعتمادات والبولصا المستندة للاستيراد والتصدير.....
١٨	١٢. أدوات الدين العام الداخلي.....
١٩	١٣. أسعار صرف أهم العملات الأجنبية.....
١٩	١٤. الدين العام بحسب مصادر التمويل.....
٢٠	١٥. سندات دين الجمهورية اللبنانية بالعملات الأجنبية.....
٢٠	١٦. شهادات إيداع عالمية.....
٢٠	١٧. سندات دين المصارف بالعملات الأجنبية.....
٢١	١٨. التداول بالأسهم في بورصة بيروت.....
٢١	١٩. أدوات مالية مختلفة.....

١. الوضع النقدي (في نهاية الفترة، بمليارات الليرات)

أيار ٢٠١٧	نيسان ٢٠١٧	كانون الأول ٢٠١٦	أيار ٢٠١٦	نيسان ٢٠١٦	كانون الأول ٢٠١٥	
٤٠٣٧٥,٩	٤٠٣٦٩,٦	٤٠٥٩٢,٣	٤٠٠٣٤,٠	٤٠١٠٥,٢	٤٠١١٣,٨	أوراق نقدية متداولة
٥٠٦٥٤,٨	٥٠٥٣٠,٠	٥٠٥٦٦,٧	٥٠٠٢٢,٠	٤٠٩٥٩,٤	٥٠٠٢٨,٦	ودائع تحت الطلب بالليرة
١٠٠٠٣٠,٧	٩٠٨٩٩,٥	١٠٠١٥٩,١	٩٠٠٥٦,١	٩٠٠٦٤,٥	٩٠٠٤٢,٤	١M
٧٢٠٤٧٨,١	٧٢٠٦٩٩,٨	٧٢٠٢٦٨,٩	٧٠٠٨١٤,٤	٧٠٠٥١٥,١	٦٩٠٥٧٧,٨	ودائع أخرى بالليرة
٨٢٠٥٠٨,٨	٨٢٠٥٩٩,٣	٨٢٠٤٢٨,٠	٧٩٠٨٧٠,٥	٧٩٠٥٧٩,٦	٧٨٠٦٢٠,٢	٢M
١٢٢٠٣٩٣,٥	١٢٠٠٩٩٢,١	١١٧٠٤٩٨,٩	١٠٩٠٢٧٨,٥	١٠٨٠٧٥٨,٣	١٠٧٠٤٧٤,٨	ودائع بالعملة الاجنبية
٢٨٤,٥	٢٧٧,٢	٢٦٥,٥	٢٧٤,٨	٢٦٧,٩	٢٦٥,٤	مطلوبات أخرى وسندات دين
٢٠٥٠١٨٦,٧	٢٠٣٠٨٦٨,٧	٢٠٠٠١٩٢,٤	١٨٩٠٤٢٣,٨	١٨٨٠٦٠٥,٨	١٨٦٠٣٦٠,٤	٣M
٢١٥٠٩١٨,٧	٢١٤٠٦٢٤,٧	٢١٠٠٩٨٩,٤	٢٠٠٠٢٨٧,٨	١٩٩٠٣٢٣,٨	١٩٧٠٣٦٩,٤	*٤M
٥١٠٢٦٨,٣	٥١٠٩٣١,١	٤٩٠٧١٢,١	٤٥٠٩١٨,٠	٤٧٠٨٤٠,٧	٤٦٠٦٠٨,٠	ديون صافية على الخارج
٧٦٠٦٠١,٠	٧٦٠٢٨٩,٩	٧٦٠٧٧٧,٦	٧٣٠٨٠٠,٨	٧٣٠٦٤٧,٩	٧٠٠٦٨٨,٠	ديون صافية على القطاع العام
-٩٠٤٤١,٨	-٩٠٣٥٢,٥	-٧٠٧٠٧,٣	-٨٠٥٢٦,٩	-٩٠٢١٩,١	-٦٠٤٠١,٠	فروقات قطع
٨١٠٧٨٩,٠	٨٠٠٩٩٥,٩	٨٠٠١٨٨,٢	٧٧٠٢١٢,٤	٧٦٠٧٦٨,٥	٧٥٠٦٩٤,٦	ديون على القطاع الخاص
٤٠٩٧٠,١	٤٠٠٠٤,٣	١٠٢٢١,٧	١٠٠١٩,٥	-٤٣٢,٢	-٢٢٩,٢	مطلوبات أخرى من الجهاز المصرفي (صافية)
٢٠٥٠١٨٦,٧	٢٠٣٠٨٦٨,٧	٢٠٠٠١٩٢,٤	١٨٩٠٤٢٣,٨	١٨٨٠٦٠٥,٨	١٨٦٠٣٦٠,٤	المجموع

* ٤M = ٣M + سندات الخزينة لدى القطاع غير المصرفي؛ ٤M و ٣M تشمل سندات دين ابتداء من شهر تموز ١٩٩٦.

٢. نتائج الميزان التجاري وميزان المدفوعات (بملايين الدولارات)

ميزان المدفوعات**	المصارف	مصرف لبنان	الميزان التجاري*	الصادرات (فوب)	الواردات (سيف)	
١٠٢٣٧,٥	-٢٠٦٢٨,٧	٣٠٨٦٦,٢	-١٥٠٧٢٨,٧	٢٠٩٧٦,٦	١٨٠٧٠٥,٣	٢٠١٦
-٧١٨,٩	-٧٦٣,٧	٤٤,٨	-١٠٣٠٩,١	١٨٥,٥	١٠٤٩٤,٧	كانون الثاني
٣٦٢,٦	٢٠٠,٩	١٦١,٧	-١٠١٤٨,٧	٢٢٨,٣	١٠٣٧٧,١	شباط
-٢٨٧,٩	٣٢٥,٧	-٦١٣,٦	-١٠٥٢٩,٧	٢٢٠,٣	١٠٧٥٠,٠	آذار
-٢٥٤,٩	٢٤٠,٠	-٤٩٤,٩	-١٠٣٧٤,٢	٢٣٥,٧	١٠٦٠٩,٩	نيسان
-٨٦١,٦	-٤٠٦,٠	-٤٥٥,٦	-١٠٣٩٢,٠	٢٣٧,٠	١٠٦٢٩,١	أيار
-١٣,٠	-١٠٠٢,٥	٩٨٩,٥	-١٠٢٥٢,٩	٢٨٠,١	١٠٥٣٣,٠	حزيران
٣٥٢,١	-١٤٤,٠	٤٩٦,١	-١٠٢٠٠,٤	٢٤٦,٧	١٠٤٤٧,١	تموز
١٠٧٨٧,٨	-٢٠١٧٢,٩	٣٠٩٦٠,٧	-١٠٦١٠,٣	٣٤٠,٥	١٠٩٥٠,٨	آب
١٨٨,٧	٣٣٤,٤	-١٤٥,٧	-١٠١٩٣,٩	٢٥٤,٣	١٠٤٤٨,٢	أيلول
-٦٨٠,٢	-٧٣١,٤	٥١,٢	-١٠٢٢٢,٥	٢٥٦,٦	١٠٤٧٩,١	تشرين الأول
٤٥٣,٠	٣٤٦,٧	١٠٦,٣	-١٠٢٠٢,٦	٢٤٧,٣	١٠٤٤٩,٩	تشرين الثاني
٩٠٩,٨	١٠١٤٤,١	-٢٣٤,٣	-١٠٢٩٢,٢	٢٤٤,٢	١٠٥٣٦,٤	كانون الأول
-٣٥٧,٦	١٠٧٥٤,٤	-٢٠١١٢,٠	-٦٠٧١٨,٥	١٠٢٠٥,٠	٧٠٩٢٣,٥	٢٠١٧
١٦٦,٧	-١٣٢,٦	٢٩٩,٣	-١٠٣٧٤,٣	٢٢٩,٤	١٠٦٠٣,٧	كانون الثاني
٣٤١,٨	٣٥,٨	٣٠٦,٠	-١٠٤٢٢,١	٢٢٥,٩	١٠٦٤٨,٠	شباط
٤٦,٣	١٠٢٠٤,٤	-١٠١٥٨,١	-١٠٤٢٤,٦	٢٧٤,٦	١٠٦٩٩,١	آذار
-٣٢٠,٩	٥٦٢,٦	-٨٨٣,٥	-١٠١٧٨,٢	٢٣٥,٤	١٠٤١٣,٥	نيسان
-٥٩١,٥	٨٤,٢	-٦٧٥,٧	-١٠٣١٩,٤	٢٣٩,٧	١٠٥٥٩,١	أيار

* هذه الأرقام قابلة للتصحيح.

** بعد تصحيح فروقات القطع الناتجة عن تغير سعر صرف الدولار نسبة الى بقية العملات.

يتم منذ عام ١٩٩٥ احتساب الموجودات الخارجية الصافية للمصارف المتخصصة والمؤسسات المالية.

٣. الموجودات والالتزامات تجاه القطاع الخارجي (في نهاية الفترة، بملايين الدولارات)

أيار ٢٠١٧	نيسان ٢٠١٧	كانون الأول ٢٠١٦	أيار ٢٠١٦	نيسان ٢٠١٦	كانون الأول ٢٠١٥	
٥١,٥٧٥,٣	٥٢,٠٧٩,٨	٥٣,٤٠٢,٨	٤٩,٨٥٩,٥	٤٩,١١٣,٠	٤٨,٠٧٦,٦	مصرف لبنان
١١,٦٦٢,١	١١,٦٨٥,٥	١٠,٧٠٥,٤	١١,١٦٩,٨	١١,٥٨٦,٦	٩,٨٤٨,٢	- ذهب
٤٠,٢٤٢,١	٤٠,٧٢٢,٩	٤٢,٩٠٩,٤	٣٨,٩٠٢,٩	٣٧,٧٣٩,٥	٣٨,٤٤١,٥	- الاحتياطي من العملات الأجنبية*
٣٢٨,٩	٣٢٨,٥	٢١٢,١	٢١٣,١	٢١٣,١	٢١٣,١	- التزامات خارجية
-١٥,٢٧٩,٦	-١٥,٣٣٦,٤	-١٧,١٤٠,٤	-١٥,١١٣,٧	-١٤,٧٨٢,٨	-١٤,٦٠٧,٠	مصارف تجارية
١٤,٠٢٢,٨	١٣,٨٨٣,٣	١١,٢٤٠,٥	١٠,٤١٣,٢	١٠,٦٢٣,٠	١١,٥٥٦,٧	- ديون على مصارف غير مقيمة
٥,٨١٥,٣	٦,٠٥١,٩	٦,١٣٩,٩	٦,٤٥٤,٨	٦,٤٧٥,٩	٦,١٨٠,٠	- ديون على غير المقيمين
٥,٧٢٤,١	٥,٦٥٧,٠	٥,٧٢٠,١	٦,٢٠٨,٨	٦,١٥٨,٧	٦,٠٥٧,٥	- موجودات خارجية أخرى
٦,٥٠٣,٧	٦,٣٧٤,٥	٦,٢٨٠,١	٦,١٦٤,٧	٦,٣١٦,٥	٦,٥٤٣,٢	- إلتزامات تجاه المصارف غير المقيمة
٣٤,٣٣٨,١	٣٤,٥٥٤,١	٣٣,٩٦٠,٧	٣٢,٠٢٥,٨	٣١,٧٢٤,٠	٣١,٨٥٨,٠	- ودائع غير المقيمين
-٤٠٨,٠	-٣٨٧,٩	-٢٣٠,٧	-١٠٢,٦	-٤٩,٦	-١٧٩,٤	مصارف التسليف المتوسط والطويل الاجل
٢٩٤,٠	٣٠٩,٧	٣٤١,٧	٤٤٠,٨	٥٠٣,٩	٤٩٨,٢	- ديون على القطاع الخارجي
٧٠٢,٠	٦٩٧,٦	٥٧٢,٤	٥٤٣,٤	٥٥٣,٥	٦٧٧,٦	- إلتزامات تجاه القطاع الخارجي

* بما في ذلك الودائع في المصارف الأجنبية والأوراق المالية القابلة للتداول بالعملات الأجنبية

٤. الموجودات الخارجية لمصرف لبنان* (في نهاية الفترة)

أيار ٢٠١٧	نيسان ٢٠١٧	كانون الأول ٢٠١٦	أيار ٢٠١٦	نيسان ٢٠١٦	كانون الأول ٢٠١٥	
						ذهب
١٧,٥٨٠,٦٣٤	١٧,٦١٥,٨٧٣	١٦,١٣٨,٤٣٥	١٦,٨٣٨,٤٣٥	١٧,٤٦٦,٨٣٦	١٤,٨٤٦,١٨١	- بملايين الليرات اللبنانية
١١,٦٦٢,١	١١,٦٨٥,٥	١٠,٧٠٥,٤	١١,١٦٩,٨	١١,٥٨٦,٦	٩,٨٤٨,٢	- بملايين الدولارات
						مجموع (باستثناء الذهب)
٥٧,٢١٧,٥٣٦	٥٧,٩٣٠,١٥١	٥٩,٧٣٢,٥٠٦	٥٢,١٨٤,٨١٨	٥٢,٩٨٠,٢٩٤	٥٤,١٠٣,٠٦٩	- بملايين الليرات اللبنانية
٣٧,٩٥٥,٢	٣٨,٤٢٨,٠	٣٩,٦٢٣,٦	٣٤,٦١٦,٨	٣٥,١٤٤,٥	٣٥,٨٨٩,٣	- بملايين الدولارات
						• عملات أجنبية (سيولة)
٤٩,٣٧١,٠٣٥	٥٠,٥٣٨,٩٠٩	٥١,٢٩٧,٧٨١	٤٨,٢٧٩,١٤١	٤٦,٩٧٦,٨٧٩	٤٦,١٨٦,٩٥٨	- بملايين الليرات اللبنانية
٣٢,٧٥٠,٣	٣٣,٥٢٥,٠	٣٤,٠٢٨,٤	٣٢,٠٢٦,٠	٣١,١٦٢,١	٣٠,٦٣٨,١	- بملايين الدولارات
						• أوراق مالية أجنبية
٧,٨٤٦,٥٠١	٧,٣٩١,٢٤٢	٨,٤٣٤,٧٢٥	٣,٩٠٥,٦٧٧	٦,٠٠٣,٤١٥	٧,٩١٦,١١١	- بملايين الليرات اللبنانية
٥,٢٠٥,٠	٤,٩٠٣,٠	٥,٥٩٥,٢	٢,٥٩٠,٨	٣,٩٨٢,٤	٥,٢٥١,٢	- بملايين الدولارات

* باستثناء سندات دين الجمهورية اللبنانية بالعملات الأجنبية

أيار ٢٠١٧	نيسان ٢٠١٧	كانون الأول ٢٠١٦	أيار ٢٠١٦	نيسان ٢٠١٦	كانون الأول ٢٠١٥	
						الموجودات
٦٦,٩٥١,٧	٦٨,١٥٤,٨	٦٧,٤٣٦,٢	٦٥,١١٧,٦	٦٤,٤٤٣,٧	٦١,٠٣٣,١	موجودات خارجية
١٧,٥٨٠,٦	١٧,٦١٥,٩	١٦,١٣٨,٤	١٦,٨٣٨,٤	١٧,٤٦٦,٨	١٤,٨٤٦,٢	- ذهب
٤٩,٣٧١,٠	٥٠,٥٣٨,٩	٥١,٢٩٧,٨	٤٨,٢٧٩,١	٤٦,٩٧٦,٩	٤٦,١٨٧,٠	- عملات أجنبية
-	-	-	-	-	-	- موجودات خارجية أخرى
٤١٩,٧	٤١٨,٩	٤١١,٥	٣٩٢,٦	٤٥٨,٧	٤٥١,٣	سلفات للقطاع الخاص
٧,٩٣٦,٢	٧,٨٨٤,١	٨,٧١٣,١	٧,٢٧٣,٥	٧,٣٠٣,٢	٦,٨٣٣,٨	سلفات للمصارف التجارية
٩٨٢,٠	٩٨٢,٥	٩٣١,٨	٧٧٥,٠	٧٧٥,٥	٧٤٠,٢	ديون على المؤسسات المالية
-	-	-	-	-	-	قروض للقطاع العام
٤٥,٢٨٨,٥	٤٥,١٦٩,٥	٤٩,٠٣٨,٧	٣٦,٣٨٦,٣	٣٧,٨٤٣,٧	٣٦,٩٢٣,٨	محفظة الأوراق المالية
٣٥١,٢	٣٥٠,١	٣٢٦,٦	٣٢٩,٣	٣٢٦,٩	٣٣٠,٨	قيم ثابتة
١٧,٣٧٨,٧	١٧,٣٧٨,٧	١٧,٣٧٨,٧	١٧,٣٧٨,٧	١٧,٣٧٨,٧	١٧,٣٧٨,٧	موجودات ناتجة عن عمليات مقايضة على أدوات مالية
١٣,٨٠٤,٠	١٣,١٤٨,٤	١٠,٠١٢,٢	١٥,١٢٥,٩	١٤,٦١١,٨	١٣,٣٤٤,٧	موجودات غير مصنفة
١٥٣,١١٢,٠	١٥٣,٤٨٧,٠	١٥٤,٢٤٨,٨	١٤٢,٧٧٨,٩	١٤٣,١٤٢,٣	١٣٧,٠٣٦,٤	المجموع
						المطلوبات
٥,١٧٩,٥	٥,١٣٢,٤	٥,٢٨٤,٩	٤,٨٠٢,٨	٤,٧٩٥,٦	٤,٧٠٦,٤	النقد المتداول خارج مصرف لبنان
١١٩,٥٢٠,٨	١١٩,٣٧٧,٣	١٢٤,٢١٧,٣	١١٢,٢٠٤,٤	١١٠,٢٢٦,٨	١٠٨,٤٠١,٠	ودائع المصارف التجارية
١,٨٠٦,٧	١,٨١٣,١	١,٥٢٣,٤	١,٣٥٦,٨	١,٤٧٣,٦	١,٥١٢,٩	ودائع المصارف المتخصصة والمؤسسات المالية
٢٥,٨	٣٠,٤	٤٥,٧	٥١,٨	٤٤,٢	٧٩,٥	ودائع القطاع الخاص
٨,٩٣٣,٨	٩,٦٥٦,٧	٨,٣١١,٨	٧,٦٢٠,٥	٨,٣٧٤,٣	٨,١٥٣,٦	إلتزامات تجاه القطاع العام
٩,٤٤١,٨	٩,٣٥٢,٥	٧,٧٠٧,٣	٨,٥٢٦,٩	٩,٢١٩,١	٦,٤٠١,٠	فروقات القطع
٤٩٥,٨	٤٩٥,٢	٣١٩,٧	٣٢١,٣	٣٢١,٣	٣٢١,٣	إلتزامات خارجية
٨٤٤,٢	٨٤٤,٢	٨٤٤,٢	٩٩٥,٢	١,١٤٧,٥	١,٢٩٧,١	التزامات اخرى طويلة الاجل
-	-	-	-	-	-	أوراق مالية غير الأسهم
٥,٣٦٨,٤	٥,٣٦٨,٤	٥,٤٢٩,١	٥,٢٧٨,٨	٥,٢٧٨,٨	٥,٣٣٩,٨	الأموال الخاصة
١,٤٩٥,١	١,٤١٦,٨	٥٦٥,٤	١,٦٢٠,٦	٢,٢٦١,٢	٨٢٣,٨	مطلوبات غير مصنفة
١٥٣,١١٢,٠	١٥٣,٤٨٧,٠	١٥٤,٢٤٨,٨	١٤٢,٧٧٨,٩	١٤٣,١٤٢,٣	١٣٧,٠٣٦,٤	المجموع

٦. الميزانية الموحدة للمصارف التجارية (في نهاية الفترة، بمليارات الليرات)

أيار ٢٠١٧	نيسان ٢٠١٧	كانون الأول ٢٠١٦	أيار ٢٠١٦	نيسان ٢٠١٦	كانون الأول ٢٠١٥	
الموجودات						
١٢٩.٦٣١,٨	١٢٩.٥٠٩,٩	١٣٥.٣٠٥,٠	١١٠.٧٨٦,٦	١٠٨.٩٦٦,٧	١٠٧.٠٢١,٢	الموفورات
٨٠٣,٧	٧٦٢,٩	٦٩٢,٦	٧٦٨,٧	٦٩٠,٥	٦٩٢,٦	- أوراق نقدية ونقود صغيرة
١٢٨.٨٢٨,٢	١٢٨.٧٤٧,١	١٣٤.٦١٢,٤	١١٠.٠١٧,٩	١٠٨.٢٧٦,٣	١٠٦.٣٢٨,٦	- ودائع لدى مصرف لبنان
٧٨.٤٧٧,٩	٧٧.٦٨٧,٠	٧٦.٩٤٢,٦	٧٣.٩٦٨,٥	٧٣.٤٤٩,٨	٧٢.٤٢٧,٤	ديون على القطاع الخاص
٢٥.١٤١,٨	٢٤.٧١٢,٥	٢٣.٦٠٧,٤	٢١.٢٩٩,٩	٢١.١١٣,٣	٢٠.٥٧٣,٣	- بالليرة
٥٣.٣٣٦,١	٥٢.٩٧٤,٥	٥٣.٣٣٥,٢	٥٢.٦٦٨,٦	٥٢.٣٣٦,٥	٥١.٨٥٤,٠	- بالعملة الاجنبية
٥٦.٤٣٢,٤	٥٦.٣٧٢,٤	٥٢.٣٤٤,٣	٥٦.٦٢١,٦	٥٧.٦٦٢,٣	٥٦.٩٨٣,٧	ديون على القطاع العام
٣٨.٥٣٥,٠	٣٨.٥٨٠,١	٣٤.٨٢٣,٩	٣٤.٧٨٨,٢	٣٥.٠٦٠,٩	٣٥.٨٦٩,٨	ديون على الخارج
٧.٨٣٠,٩	٧.٧٩٧,٧	٧.٨٥٧,٢	٧.٤٠٩,٥	٧.٣٥٤,٤	٧.٣٦٠,٧	القيم الثابتة
٩٧٥,٠	٧٩١,٦	٧٢٦,٢	٧٨١,٨	٧٩٠,٦	٧١٥,٧	موجودات غير مصنفة
٣١١.٨٨٣,٠	٣١٠.٧٣٨,٦	٣٠٧.٩٩٩,٢	٢٨٤.٣٥٦,٣	٢٨٣.٢٨٤,٨	٢٨٠.٣٧٨,٥	المجموع
المطلوبات						
١٩٨.٦٩٣,٨	١٩٧.٣٧٨,٥	١٩٣.٧٦٥,٥	١٨٣.٧٠٦,٣	١٨٢.٧١٥,٠	١٨٠.٤٨٨,٨	ودائع القطاع الخاص المقيم
٥.٥٨٧,٤	٥.٤٤٥,٢	٥.٤٣٦,٩	٤.٩٤٢,٠	٤.٨٦٤,٥	٤.٩٠٦,٩	- تحت الطلب بالليرة
٧١.٥٢٦,٠	٧١.٧٢٧,٥	٧١.٤٦٧,٤	٧٠.٠٥٦,٧	٦٩.٦٨٤,٥	٦٨.٦٧٧,٦	- ودائع أخرى بالليرة
١٢١.٥٨٠,٥	١٢٠.٢٠٥,٧	١١٦.٨٦١,٢	١٠٨.٧٠٧,٧	١٠٨.١٦٦,٠	١٠٦.٩٠٤,٣	- ودائع بالعملة الاجنبية
٦.٤٣٠,٢	٦.٢٩٦,٦	٥.٩٥٦,٤	٥.٦٠٤,٨	٥.٣٩٦,٠	٥.٠٧٤,١	ودائع القطاع العام
٥١.٧٦٤,٧	٥٢.٠٩٠,٢	٥١.١٩٥,٧	٤٨.٢٧٨,٩	٤٧.٨٢٣,٩	٤٨.٠٢٦,٠	ودائع القطاع الخاص غير المقيم
٩.٨٠٤,٤	٩.٦٠٩,٥	٩.٤٦٧,٣	٩.٢٩٣,٣	٩.٥٢٢,٢	٩.٨٦٣,٨	إلتزامات تجاه القطاع المالي غير المقيم
٤٥٣,٦	٤٣٦,٨	٤٠٨,٣	٤١٦,٨	٤٠٩,٩	٤١١,٦	مطلوبات مالية أخرى
٢٨.١٥٨,٨	٢٨.٢٥٥,٢	٢٧.٤٩٧,٥	٢٥.٩٤٧,٧	٢٥.٧٦٥,١	٢٥.١٣١,١	حساب الرساميل
١٦.٥٧٧,٥	١٦.٦٧١,٨	١٩.٧٠٨,٤	١١.١٠٨,٥	١١.٦٥٢,٧	١١.٣٨٣,١	مطلوبات غير مصنفة
٣١١.٨٨٣,٠	٣١٠.٧٣٨,٦	٣٠٧.٩٩٩,٢	٢٨٤.٣٥٦,٣	٢٨٣.٢٨٤,٨	٢٨٠.٣٧٨,٥	المجموع

٧. ودائع القطاع الخاص لدى المصارف التجارية (في نهاية الفترة، بمليارات الليرات)

أيار ٢٠١٧	نيسان ٢٠١٧	كانون الأول ٢٠١٦	أيار ٢٠١٦	نيسان ٢٠١٦	كانون الأول ٢٠١٥	
١٩٨.٦٩٣,٨	١٩٧.٣٧٨,٥	١٩٣.٧٦٥,٥	١٨٣.٧٠٦,٣	١٨٢.٧١٥,٠	١٨٠.٤٨٨,٨	ودائع المقيمين
٧٧.١١٣,٤	٧٧.١٧٢,٧	٧٦.٩٠٤,٣	٧٤.٩٩٨,٦	٧٤.٥٤٩,٠	٧٣.٥٨٤,٥	ودائع المقيمين بالليرة
١٢١.٥٨٠,٥	١٢٠.٢٠٥,٧	١١٦.٨٦١,٢	١٠٨.٧٠٧,٧	١٠٨.١٦٦,٠	١٠٦.٩٠٤,٣	ودائع المقيمين بالعملة الاجنبية
٥١.٧٦٤,٧	٥٢.٠٩٠,٢	٥١.١٩٥,٧	٤٨.٢٧٨,٩	٤٧.٨٢٣,٩	٤٨.٠٢٦,٠	ودائع غير المقيمين
٦.٥٨٩,٣	٦.٧١٠,٥	٦.٨٢٧,٠	٦.٦٨٠,٤	٦.٧٦١,٤	٦.٦٨٠,١	ودائع غير المقيمين بالليرة
٤٥.١٧٥,٤	٤٥.٣٧٩,٨	٤٤.٣٦٨,٧	٤١.٥٩٨,٥	٤١.٠٦٢,٥	٤١.٣٤٥,٩	ودائع غير المقيمين بالعملة الاجنبية
٨٣.٧٠٢,٦	٨٣.٨٨٣,٢	٨٣.٧٣١,٣	٨١.٦٧٩,١	٨١.٣١٠,٥	٨٠.٢٦٤,٧	مجموع الودائع بالليرة
١٦٦.٧٥٥,٩	١٦٥.٥٨٥,٥	١٦١.٢٢٩,٩	١٥٠.٣٠٦,٢	١٤٩.٢٢٨,٥	١٤٨.٢٥٠,١	مجموع الودائع بالعملة الاجنبية
٢٥٠.٤٥٨,٥	٢٤٩.٤٦٨,٧	٢٤٤.٩٦١,٢	٢٣١.٩٨٥,٢	٢٣٠.٥٣٨,٩	٢٢٨.٥١٤,٨	المجموع العام

٨. معدلات الفائدة: المصارف التجارية (بالنسبة المئوية)

معدل ليور ٣ أشهر	معدلات مدينة ودائنة (دولار)					فائدة الاقتراض بين المصارف (.ل.ل.)		معدلات مدينة ودائنة (.ل.ل.)*					الفترة
	متوسط المعدلات الدائنة	إدخار وحسابات لأجل	إدخار تحت الطلب	حسابات شيكات وحسابات جارية	الحسم والسلفات	السعر في نهاية الفترة	متوسط المعدلات الدائنة	إدخار وحسابات لأجل	إدخار تحت الطلب	حسابات شيكات وحسابات جارية	الحسم والسلفات		
٠,٦٢	٣,٢٢	٣,٦٧	٠,٤٧	٠,١٥	٧,٣٤	٣,٠٠	٥,٥٢	٥,٨٨	١,٢٨	٠,٧٨	٨,٢٨	٢٠١٦	كانون ٢
٠,٦٢	٣,٢٢	٣,٦٥	٠,٥٥	٠,١٤	٧,٣١	٤,٠٠	٥,٥٧	٥,٩٢	٢,٠٠	٠,٥٥	٨,١٨	شباط	
٠,٦٣	٣,٢٧	٣,٧١	٠,٦٢	٠,١٩	٧,٣٦	٣,٠٠	٥,٥٩	٥,٩٥	١,٩٩	٠,٨٢	٨,٦٢	آذار	
٠,٦٣	٣,٢٩	٣,٧٣	٠,٦٨	٠,١٨	٧,١٧	٣,٠٠	٥,٦٠	٥,٩٥	٢,٠٥	٠,٦٧	٨,٤٠	نيسان	
٠,٦٥	٣,٢٦	٣,٧٠	٠,٥٨	٠,١٨	٧,٢٩	٣,٢٥	٥,٥٨	٥,٩٣	١,٧٨	٠,٦٨	٨,٥٣	أيار	
٠,٦٥	٣,٣١	٣,٧٦	٠,٥٨	٠,١٩	٧,٢٠	٣,٠٠	٥,٥٦	٥,٩٢	١,٨٠	٠,٦٣	٨,٣١	حزيران	
٠,٧٠	٣,٣٠	٣,٧٥	٠,٥٧	٠,١٧	٧,٢٥	٣,٠٠	٥,٥٧	٥,٩٤	١,٨١	٠,٦٢	٨,٣٢	تموز	
٠,٨١	٣,٣٩	٣,٨٣	٠,٥٩	٠,٢٠	٧,٢٨	٣,٠٠	٥,٥٦	٥,٩٤	١,٨٣	٠,٦٣	٨,٢٩	آب	
٠,٨٥	٣,٤٣	٣,٨٨	٠,٦١	٠,١٦	٧,٢٠	٣,٠٠	٥,٥٨	٥,٩٧	١,٨٧	٠,٥٨	٨,٤٤	أيلول	
٠,٨٨	٣,٤٣	٣,٨٨	٠,٥٨	٠,١٧	٧,٠٦	٣,٠٠	٥,٥٣	٥,٩٠	١,٨٣	٠,٦٤	٨,٣٥	تشرين ١	
٠,٩١	٣,٤٨	٣,٩٢	٠,٥٨	٠,١٧	٧,١٦	٣,٠٠	٥,٥٤	٥,٩١	١,٨٣	٠,٧٠	٨,٢٦	تشرين ٢	
٠,٩٨	٣,٥٢	٣,٩٨	٠,٥٤	٠,١٨	٧,٣٥	٣,٠٠	٥,٥٦	٥,٩٣	١,٧٤	٠,٦٤	٨,٢٣	كانون ١	
١,٠٣	٣,٥٢	٣,٩٦	٠,٦١	٠,١٨	٧,٢٦	٣,٠٠	٥,٥٥	٥,٩١	١,٩٠	٠,٧٣	٨,٤٧	٢٠١٧	كانون ٢
١,٠٤	٣,٥٧	٤,٠١	٠,٦٢	٠,١٨	٧,١٤	٣,٠٠	٥,٥٦	٥,٩٣	١,٩٤	٠,٦٦	٨,٣٧	شباط	
١,٠٩	٣,٥٣	٣,٩٧	٠,٦٥	٠,١١	٧,٣٢	٣,٠٠	٥,٥٧	٥,٩٣	١,٩١	٠,٥٦	٨,٤٣	آذار	
١,١٦	٣,٦٢	٤,٠٧	٠,٦٤	٠,١٣	٧,٢٢	٣,٠٠	٥,٥٤	٥,٩٢	١,٩١	٠,٥٤	٨,٣٣	نيسان	
١,١٩	٣,٦٢	٤,٠٦	٠,٦٥	٠,١٥	٧,٣٦	٣,٠٠	٥,٥٧	٥,٩٤	١,٩٦	٠,٥٥	٨,٤٨	أيار	

*تمت مراجعة متوسط معدلات الإقراض باليرة اللبنانية لاحتساب المعدلات قبل أي دعم أو إعفاء من الإحتياطي الإلزامي.

٩. سندات الخزينة ومعدلات الفائدة (في نهاية الفترة، بالنسبة المئوية)

هامش الفوائد بين سندات الخزينة لثلاثة أشهر والليور

كانون ١	تشرين ٢	تشرين ١	أيلول	آب	تموز	حزيران	أيار	نيسان	آذار	شباط	كانون ٢	
٤,٢٠	٤,٢١	٤,٢١	٤,٢١	٤,٢١	٤,٢١	٤,٢١	٤,٢١	٤,٢١	٤,٢١	٤,٢٠	٤,٢٠	٢٠١٤
٣,٩٠	٤,٠٧	٤,١٢	٤,١١	٤,١٢	٤,١٥	٤,١٦	٤,١٦	٤,١٦	٤,١٧	٤,١٨	٤,١٩	٢٠١٥
٣,٤٦	٣,٥٣	٣,٥٦	٣,٥٩	٣,٦٣	٣,٧٤	٣,٧٩	٣,٧٩	٣,٨١	٣,٨١	٣,٨٢	٣,٨٢	٢٠١٦
							٣,٢٥	٣,٢٨	٣,٣٥	٣,٤٠	٣,٤١	٢٠١٧

معدلات الفائدة على سندات الخزينة

الفترة	٣ أشهر		٦ أشهر		١٢ شهراً		٢٤ شهراً		٣٦ شهراً	
	الفائدة الاسمية	الفائدة الفعلية	الفائدة الاسمية	الفائدة الفعلية	الفائدة الاسمية	الفائدة الفعلية	فائدة القسيمة	فائدة القسيمة	فائدة القسيمة	فائدة القسيمة
٢٠١٤	٤,٣٩	٤,٤٤	٤,٨٧	٤,٩٩	٥,٠٨	٥,٣٥	٥,٨٤	٦,٥٠	١٠,٠٠	١٠,٠٠
٢٠١٥	٤,٣٩	٤,٤٤	٤,٨٧	٤,٩٩	٥,٠٨	٥,٣٥	٥,٨٤	٦,٥٠	١٠,٠٠	١٠,٠٠
٢٠١٦	٤,٣٩	٤,٤٤	٤,٨٧	٤,٩٩	٥,٠٨	٥,٣٥	٥,٨٤	٦,٥٠	١٠,٠٠	١٠,٠٠
نيسان	٤,٣٩	٤,٤٤	٤,٨٧	٤,٩٩	٥,٠٨	٥,٣٥	٥,٨٤	٦,٥٠	١٠,٠٠	١٠,٠٠
أيار	٤,٣٩	٤,٤٤	٤,٨٧	٤,٩٩	٥,٠٨	٥,٣٥	٥,٨٤	٦,٥٠	١٠,٠٠	١٠,٠٠
كانون ١	٤,٣٩	٤,٤٤	٤,٨٧	٤,٩٩	٥,٠٨	٥,٣٥	٥,٨٤	٦,٥٠	١٠,٠٠	١٠,٠٠
٢٠١٧	٤,٣٩	٤,٤٤	٤,٨٧	٤,٩٩	٥,٠٨	٥,٣٥	٥,٨٤	٦,٥٠	١٠,٠٠	١٠,٠٠
آذار	٤,٣٩	٤,٤٤	٤,٨٧	٤,٩٩	٥,٠٨	٥,٣٥	٥,٨٤	٦,٥٠	١٠,٠٠	١٠,٠٠
نيسان	٤,٣٩	٤,٤٤	٤,٨٧	٤,٩٩	٥,٠٨	٥,٣٥	٥,٨٤	٦,٥٠	١٠,٠٠	١٠,٠٠
أيار	٤,٣٩	٤,٤٤	٤,٨٧	٤,٩٩	٥,٠٨	٥,٣٥	٥,٨٤	٦,٥٠	١٠,٠٠	١٠,٠٠

بالعملات الأجنبية (العدد بالوحدة والقيمة بالآلاف الدولارات)							بالليرة اللبنانية			
مجموع العمليات بالعملات الأجنبية		يورو		دولار اميركي		جنيه استرليني		(العدد بالآلاف والمبالغ بمليارات الليرات)		
القيمة	العدد	القيمة	العدد	القيمة	العدد	القيمة	العدد	المبلغ		
٥٦.١٣٤.٢٢٠	٨.٩١٥.٠٥٢	١.٤٠٦.٨١٠	٩٩.٩١٨	٥٤.٦٨٠.٠٦٦	٨.٨١٢.٧٦٤	٤٧.٣٤٤	٢.٣٧٠	٢٧.٢١٧	٤.٠٠٤	٢٠١٤
٤.٦٧٨.٠٩١	٧٤٦.٦٦٩	٩٩.٢٢٢	٧.٨٦٩	٤.٥٧٤.٨٤٨	٧٣٨.٥٩٩	٤.٠٢١	٢٠١	٢.٢٣٠	٣٢٩	كانون ٢
٤.٢٧٨.٣١٩	٦٨١.٦٢٨	٩٣.٤٦٠	٧.٥٧١	٤.١٨٠.٨٢٦	٦٧٣.٨٥٥	٤.٠٣٢	٢٠٢	٢.٠١١	٣٠٠	شباط
٤.٦٧٢.٠٨١	٧٤٦.٥٧٦	١٣٨.٣٠٣	٨.٠٨٢	٤.٥٣٠.١٣٣	٧٣٨.٢٨٨	٣.٦٤٦	٢٠٦	٢.٢٩١	٣٣٦	آذار
٤.٥٤٣.٤٩٦	٧١٥.٥٢٥	١١٩.٨٩١	٧.٩٨٩	٤.٤٢١.٣٨٤	٧٠٧.٣٧٠	٢.٢٢٢	١٦٦	٢.١٨١	٣١٨	نيسان
٥.٠٥٥.٧٣٣	٧٩٠.٦٠٦	١١٥.٩٩٥	٨.٧٥٤	٤.٩٣٣.٦٤٧	٧٨١.٦٢٩	٦.٠٩٢	٢٢٣	٢.٤٤٢	٣٥١	أيار
٤.٨٠٣.٨٥٩	٧٤١.٨٥٥	١٥٠.٣٢٦	٨.٢٦٣	٤.٦٥٠.٧٠٢	٧٣٣.٤٠٧	٢.٨٣١	١٨٥	٢.٢٨٨	٣٣٣	حزيران
٤.٥٠٩.٥١٣	٦٨٨.٢٤٥	٩٠.٣٤٠	٧.٤٢٥	٤.٤١٧.٣٩٤	٦٨٠.٦٦٢	١.٧٧٩	١٥٨	٢.٠٥٩	٣٠٨	تموز
٤.٩٦٩.٠٨١	٧٩٦.٦٢٧	١٢٣.٧٢٩	٩.٠٤٥	٤.٨٤١.٨٢١	٧٨٧.٣٧٣	٣.٥٣٠	٢٠٩	٢.٣٤٩	٣٥٠	آب
٤.٨٤٦.٤٦١	٧٦١.٦١٧	١١٧.٦٣٨	٨.٦١٤	٤.٧٢٥.٧٦٨	٧٥٢.٨٠٦	٣.٠٥٤	١٩٧	٢.٣٤١	٣٤٤	أيلول
٤.٧٢٥.٩٠٤	٧٧٢.٠٣٢	١١٣.٩٤٤	٨.٧٠٨	٤.٦٠٨.١٣٠	٧٦٣.١٢٢	٣.٨٣٠	٢٠٢	٢.٣٩١	٣٥١	تشرين ١
٤.٣٦٣.١٦٢	٧٠٨.١١٠	١٢٠.٢٤٩	٨.٤٠٤	٤.٢٣٧.١٦٤	٦٩٩.٤٩٢	٥.٧٤٨	٢١٤	٢.١٣٣	٣٢١	تشرين ٢
٤.٦٨٨.٥٢٠	٧٦٥.٥٦٢	١٢٣.٧١٣	٩.١٩٤	٤.٥٥٨.٢٤٨	٧٥٦.١٦١	٦.٥٥٩	٢٠٧	٢.٤١٠	٣٦٥	كانون ١
٥٠.٨١٣.٢١٨	٨.٣٩٣.٨٨٠	١.٤٤٣.٢٥٧	١٠٤.٨٨٧	٤٩.٣١٦.٦٠٤	٨.٢٨٦.٥٦٩	٥٣.٣٥٦	٢.٤٢٤	٢٨.٢١١	٤.١١٧	٢٠١٥
٤.٣٢١.٢٧٠	٧٠١.٨٣٠	١٢٢.١٧٥	٨.١٤٤	٤.١٩٥.٩٦٥	٦٩٣.٤٩٤	٣.١٢٩	١٩٢	٢.٢٤٦	٣٣٥	كانون ٢
٣.٨٧٢.٦٥٨	٦٣٤.٦٤٨	١٢١.٨١٨	٧.٨٦٨	٣.٧٤٥.٩٠١	٦٢٦.٦٢٢	٤.٩٣٩	١٥٨	٢.٠٤١	٣٠١	شباط
٤.٣١٤.١٧٥	٧١٦.٣٧٥	١٢٧.٦٠٧	٨.٦٦٩	٤.١٨٢.١٨٧	٧٠٧.٤٨٦	٤.٣٨٠	٢٢٠	٢.٣٨٠	٣٤٧	آذار
٤.١٥٥.٦٠٥	٦٦١.٠١٤	١١٢.١٨٦	٨.٢٥٤	٤.٠٤٠.٠٩٣	٦٥٢.٥٩٢	٣.٣٢٥	١٦٨	٢.٣٣٧	٣٢٨	نيسان
٤.٤٢٦.٦٣٣	٧١٣.٩١٥	١١٩.٦٠٩	٩.١٢٧	٤.٣٠١.٥٨١	٧٠٤.٥٦٩	٥.٤٤٣	٢١٩	٢.٣٥٨	٣٤٩	أيار
٤.٥٠٨.٧٥٧	٧٣٧.٣٦٠	١٥٧.٦٩٩	٩.٥٤٢	٤.٣٤٧.٩٧٠	٧٢٧.٦٣٣	٣.٠٨٨	١٨٥	٢.٤٠١	٣٥٦	حزيران
٣.٩٧٦.٨٧٩	٦٥٨.٦٢٩	١٠٥.٨٥٢	٨.٠٦٠	٣.٨٦٦.٠٣٦	٦٥٠.٣٦٩	٤.٩٩٠	٢٠٠	٢.٢٣٦	٣٣٧	تموز
٤.٢٩٣.٠٥٤	٧٢٠.٣٧٩	١٠٥.٥٥٢	٩.٠٠٤	٤.١٨٠.٨٨٤	٧١١.١٨٩	٦.٦١٨	١٨٦	٢.٤٠٨	٣٤٤	آب
٤.١٥١.٣٥٩	٦٨٤.١٣٧	١١٠.٠٩٩	٨.٢٨٢	٤.٠٣٥.٤٦٢	٦٧٥.٦٥٦	٥.٦٩٨	١٩٩	٢.٣٩٢	٣٤١	أيلول
٤.٥٥٠.٠١٧	٧٥٤.٢٤٣	١٢٨.٣٦٢	٩.٣٦٤	٤.٤١٨.٩٤٦	٧٤٤.٦٦١	٢.٧٠٩	٢١٨	٢.٥٦٣	٣٧٤	تشرين ١
٣.٩٧٩.٢٩٢	٦٨٤.٧٧٠	١١٥.١١٤	٩.١١١	٣.٨٦٠.١٥٥	٦٧٥.٤٣٠	٤.٠٢٣	٢٢٩	٢.٢٧٢	٣٣٨	تشرين ٢
٤.٢٦٣.٦١٩	٧٢٦.٥٨٠	١١٧.١٨٣	٩.٤٦٢	٤.١٤١.٤٢٣	٧١٦.٨٦٨	٥.٠١٣	٢٥٠	٢.٥٧٦	٣٦٧	كانون ١
٤٨.١٤٠.٠١٥	٨.٠٣٣.٣٣٣	١.٣٨٢.١٨٧	١٠٣.٤٢٠	٤٦.٧٠٧.٠٨٧	٧.٩٢٧.٣٦٠	٥٠.٧٤٢	٢.٥٥٣	٢٩.٩٨٥	٤.٢٨٦	٢٠١٦
٤.٠٦٣.٨٣١	٦٧٧.٦٧٠	٩٧.٤٧٢	٨.٣٦٦	٣.٩٦٢.٥٠١	٦٦٩.٠٩٧	٣.٨٥٨	٢٠٧	٢.٥٧٦	٣٣٤	كانون ٢
٣.٩٨٩.٣٨٧	٦٥١.٥٢٨	١٣٣.٥٨٢	٨.٣٦٦	٣.٨٥١.٥٦٧	٦٤٢.٩٤١	٤.٢٣٩	٢٢١	٢.٣١٨	٣٣٠	شباط
٣.٩٨١.٩٩١	٦٧٨.٦٠٥	١١٥.١٨١	٨.٦٥٢	٣.٨٦٠.٩٢٣	٦٦٩.٧٥٨	٥.٨٨٧	١٩٥	٢.٤٢٥	٣٦٥	آذار
٣.٩٦٠.٦٠١	٦٧٣.٢٣٧	١٢٠.٢٩٥	٨.٨٤٤	٣.٨٣٥.٦٠٤	٦٦٤.١٩١	٤.٧٠٢	٢٠٢	٢.٥٥٩	٣٤٦	نيسان
٤.٠١٦.٧٣٠	٦٨٦.١٥١	١١٢.١٢٩	٩.٠٣٣	٣.٨٩٩.٣٧٢	٦٧٦.٩٠٤	٥.٢٢٩	٢١٤	٢.٣٩٨	٣٦٣	أيار
٤.٠٧٣.٢٨٦	٦٩٣.٧٧٧	١٢٨.١٨٨	٩.٠٤٧	٣.٩٤١.١٧٢	٦٨٤.٥٢٤	٣.٩٢٦	٢٠٦	٢.٣٧٧	٣٦٦	حزيران
٣.٧٤٥.٤٢٠	٦٠٥.٩٦٤	٩٥.٩٤٩	٧.٨٥٥	٣.٦٤٦.٣٣٣	٥٩٧.٩٢٢	٣.١٣٨	١٨٧	٢.٢٤٥	٣٢٧	تموز
٤.٢٠٥.١٧٩	٦٩٢.٩٣٨	٩٩.٢٩٨	٨.٧٧٧	٤.١٠١.٦٦٠	٦٨٣.٩٢٢	٤.٢٢١	٢٣٩	٢.٤٣٦	٣٧٢	آب
٤.٠٥٢.٥٩٤	٦٦٨.٧٣١	١٠٣.٨٣٣	٨.٥٥٣	٣.٩٤٤.٢٦٧	٦٥٩.٩٨٥	٤.٤٩٣	١٩٣	٢.٥٩٦	٣٦٤	أيلول
٤.٢١٢.١١٩	٦٩١.٦٩٦	١٢٩.٨٥٩	٨.٧٠٨	٤.٠٧٨.٥٦١	٦٨٢.٧٦٦	٣.٦٩٩	٢٢٢	٢.٦٨٣	٣٧٧	تشرين ١
٣.٩٦٣.٩٤٢	٦٦٤.١٢٨	١١٨.٧٥٢	٨.٦٨٤	٣.٨٤١.٨٧٠	٦٥٥.١٩٩	٣.٣١٩	٢٤٥	٢.٥٣٩	٣٦٦	تشرين ٢
٣.٨٧٤.٩٣٤	٦٤٨.٩٠٨	١٢٧.٦٤٧	٨.٥٣٥	٣.٧٤٣.٢٥٥	٦٤٠.١٥١	٤.٠٣٢	٢٢٢	٢.٨٣٣	٣٧٧	كانون ١
١٩.٣١٥.٧٣٩	٣.١٩٩.١٥٨	٥٨٩.٩٩٠	٤٩.٠٤٠	١٨.٧٠٢.٤٨٣	٣.١٥٧.١١٤	٢٣.٢٦٦	١.٠٠٤	١٣.٢٦٦	١.٨٥٠	٢٠١٧
٣.٩٧٣.٠٢٤	٦٤٠.٢٧٢	١٠٦.٠٣٨	٨.١٣٣	٣.٨٦١.٠٣٨	٦٣١.٩٠٨	٥.٩٤٨	٢٣١	٢.٦١٢	٣٤٩	كانون ٢
٣.٥٤٦.٨٢٤	٥٨٧.٥١٨	١١٠.١١٩	٧.٦٥٨	٣.٤٣٢.٩٨٢	٥٧٩.٦٦٩	٣.٧٢٤	١٩١	٢.٥٢٥	٣٣٤	شباط
٤.١٩٦.١٤٩	٦٩٣.٤٠٢	١٤٠.٨٥٦	٨.٧٧١	٤.٠٥٠.٤٦٨	٦٨٤.٤٤٦	٤.٨٢٥	١٨٥	٢.٩٨٦	٤٠٣	آذار
٣.٦٩٣.٢١٢	٦٠٥.٦٠٨	١٢٤.٦٥٠	٧.٨١٤	٣.٥٦٤.٧٣٠	٥٩٧.٥٨٧	٣.٨٣١	٢٠٧	٢.٤٧٧	٣٥١	نيسان
٣.٩٠٦.٥٣٠	٦٧٢.٣٥٨	١٠٨.٣٢٧	٨.٦٦٤	٣.٧٩٣.٢٦٥	٦٦٣.٥٠٤	٤.٩٣٨	١٩٠	٢.٦٦٦	٤١٤	أيار
										حزيران
										تموز
										آب
										أيلول
										تشرين ١
										تشرين ٢
										كانون ١

* بناء على إعلام مصرف لبنان رقم ٨٧٧ الصادر في ١٦ أيار ٢٠١٢، ستجري جلسات مقاصة المصارف فقط في المقر الرئيسي لمصرف لبنان، بيروت. تمت مراجعة هذه الأرقام منذ كانون الثاني ٢٠١٤ فاصبحت تتضمن الشيكات المحصّلة فقط بعد أن استثنيت منها عمليات الدفع المباشر.

١١. الاعتمادات والبوالص المستندية للاستيراد والتصدير (بمليارات الليرات)

البوالص		الاعتمادات المستندية								الفترة
وضعية البوالص بنهاية الفترة	بوالص خارجة خلال الفترة	بوالص واردة خلال الفترة	وضعية الاعتمادات بنهاية الفترة		اعتمادات مستعملة		الاعتمادات المفتوحة خلال الفترة			
			تصدير	استيراد	تصدير	استيراد	تصدير	استيراد		
١,٠٨٧,٠	٢١٩,٧	٢,٢٨٤,٦	١,٧٨٤,٩	١,٠٨٩,٣	٢,٠٣٩,٠	٢,٧٦٨,٨	٨,٠١١,٥	٢,٦٠٥,٤	٨,٦١٨,٩	٢٠١٦
٨٩٩,٨	١٩٤,٩	١٤٣,٦	١٣٢,٥	١,١٨٩,٠	١,٣٦١,٢	٢٤١,٦	٥٨٧,٧	١٨٥,١	٥١٩,٩	كانون ٢
٩٣٤,٠	٢٠٦,٨	١٥٨,٧	١٣٩,٦	١,١٠٢,٤	١,٣٣٦,٨	٢١٦,٢	٥٣٦,٦	١٤٥,٢	٥١٦,٣	شباط
٩١٣,٩	٢١٣,٦	٢٠٧,٠	١٥٧,١	١,١٢٧,٩	١,٤٧٦,٠	٢١٠,٧	٥٨٣,٨	٢٣٤,٢	٧٢١,١	آذار
٩٦٧,٠	٢٠٦,٧	١٥٣,٥	١٣٥,٩	١,١٩٠,٣	١,٤٦٨,١	٢٨٩,٠	٦٧٨,٦	٣٧٤,٥	٧٠٢,٨	نيسان
١,٠٠٧,٩	٢٣٠,٠	٢٠٨,٠	١٧٩,٦	١,٠٨٤,٣	١,٣٢٦,٥	٢٧١,٤	٥٠٦,١	١٨٤,٨	٤١٥,٩	أيار
١,٠٠٠,٢	٢١٥,٧	١٨٩,٩	١٨٦,٨	١,٠٧٣,٢	١,٢١٤,١	٢٠١,٣	٥٨٣,٨	٢٠٧,٠	٤٧٦,٨	حزيران
١,٠٣٦,٨	٢١٣,٣	١٧١,٠	١٢٤,٣	١,٠١٠,٤	١,٤٧٤,٥	١٧٣,٥	٤٩٤,٠	١١٨,٨	٧٦٤,٧	تموز
١,٢٩٧,٨	٢١٨,٨	١٨٣,٦	١٤٨,٩	٩٧٤,٣	١,٣١٨,١	١٧٠,١	٧٨٨,٣	١٤٤,٤	٦٤٠,٢	آب
١,٢٤٧,٥	٢٠٤,٨	٢٥٦,٥	١١٨,٨	٩٨٤,٣	١,٥٣٦,٧	٢٧٠,٩	٥٤٦,٧	٢٨٨,١	٧٦٨,٤	أيلول
١,٢٠٢,٩	٢٢٨,٣	١٩٧,٥	١٥٨,٢	٩٨٥,١	١,٥٤٢,٣	١٤٢,٨	١,١١٣,٢	١٥٨,٢	١,١٣٠,٢	تشرين ١
١,٠٨٤,٨	٢١٩,٢	٢٧٠,٨	١٦٨,٣	١,١٨٨,٨	١,٥٨٤,٢	٢٢٠,٩	٧٤١,٧	٢٠٩,١	٧٥٣,٥	تشرين ٢
١,٠٨٧,٠	٢١٩,٧	١٤٤,٤	١٣٤,٩	١,٠٨٩,٣	٢,٠٣٩,٠	٣٦٠,٥	٨٥١,٠	٣٥٦,١	١,٢٠٩,٠	كانون ١
٢٠١٧										
٧٣٤,٠	١١٢,٠	٢١٣,٣	٢٩٤,٦	١,٢٥٧,٨	١,٨٢١,١	٣٨٥,٧	١,٠٠٩,٨	٥٥٥,٣	٧٩٦,٩	كانون ٢
٧٣٢,٧	١٢١,٤	١٢٧,٣	٣٧٣,٦	١,٣٥٨,٢	١,٩٦٩,٣	٢٨٥,١	٨٠١,٠	٤٠٨,٧	٧٩٦,٩	شباط
٧٢١,٢	١١٢,٧	٢٠٤,٣	١٤٥,٦	١,٤٠٦,٥	١,٨٠٧,٣	٦٤٣,٨	١,٢٨٢,٠	٧٠٢,٦	١,١٣٣,٢	آذار
٧٢٤,٦	١١٥,٩	١٣٣,٠	١١٥,٧	١,٤٦٦,٦	١,٦٧٩,٧	٢١٩,٩	٨٢٧,٢	٢٨٥,٩	٥٤٧,٦	نيسان
٦٣٧,٨	١١٤,٩	٢٠٣,٧	١٥٥,٣	١,٥٥٢,٠	١,٥٩١,٨	٤٠١,٠	٦٩٣,١	٥١٥,٥	٧١٨,٩	أيار

١٢. أدوات الدين العام الداخلي^١ (في نهاية الفترة، بمليارات الليرات)

أيار ٢٠١٧	نيسان ٢٠١٧	آذار ٢٠١٧	كانون الأول ٢٠١٦	أيار ٢٠١٦	نيسان ٢٠١٦	كانون الأول ٢٠١٥	
٧٠,٩١٩	٧٠,٩٢٣	٧١,٢٩٩	٧٠,٥٢٨	٦٤,٠٤١	٦٦,٣٥٣	٦٥,١٩٥	الدين القائم بالليرة اللبنانية
٦٨,٣٠١	٦٧,٩٧٨	٦٨,٣٦٤	٦٧,٢٦٥	٦١,٧٨٥	٦٤,٢٥٦	٦٣,٧١٢	١. سندات طويلة الأجل ^٢
٦١,٣٠٥	٦١,١٠٢	٦١,٥٦٣	٦١,٠٣٧	٥٦,٦٢١	٥٩,٠٢٤	٥٨,٤٨٦	- سندات ما فوق ٢٤ شهراً
٥,٧٢٥	٥,٧٠٢	٥,٧١١	٥,٢٠٩	٤,١٤١	٤,٢٣٣	٤,٢٥٨	- سندات ففة ٢٤ شهراً
١,٢٧١	١,١٧٤	١,٠٩٠	١,٠١٩	١,٠٢٣	٩٩٩	٩٦٨	- فائدة القسائم
٢,٤٢١	٢,٧٥١	٢,٧٤١	٣,٠٤٥	٢,١٠٣	١,٩٤٧	١,٣٤٣	٢. سندات قصيرة الأجل ^٢
١,٦١٦	١,٨٢٤	١,٧٦٢	٢,٣٤٥	١,٧٣٢	١,٤٦٣	٨٠١	- سندات ففة ١٢ شهراً
٥٥٣	٥٧٠	٥٩٢	٤٣٥	٣٠١	٣٣٥	٤٧٠	- سندات لسته أشهر
٢٥٢	٣٥٧	٣٨٧	٢٦٥	٧٠	١٤٩	٧٢	- سندات لثلاثة أشهر
١٩٧	١٩٤	١٩٤	٢١٨	١٥٣	١٥٠	١٤٠	٣. قروض

^١ إن الفروقات الطفيفة بين أرقام هذا الجدول والأرقام المنشورة من قبل وزارة المالية ترد إلى تصويب بعض الأرقام التي تكون نشرت سابقاً على أساس شبه نهائي حرصاً على عدم تأخير صدور هذه المعلومات.

^٢ ان سندات الخزينة مسجلة بقيمتها الفعلية (القيمة الشرائية+الفوائد المتراكمة).

١٣. أسعار صرف أهم العملات الاجنبية (بالليرة اللبنانية)

ذهب (اونصة)	فضة (اونصة)	دولار كندي	ين ياباني (١٠٠)	جنيه استرليني	فرنك سويسري	يورو	دولار أميركي	
متوسط الفترة								
١,٨٩٨,٦٠١	٢٥,٤٥٩	١,١٦٥	١,٣٨٣	٢,١٨٩	١,٥٤١	١,٧٠٥	١,٥٠٧,٥	٢٠١٦
١,٩١٩,٤٧٩	٢٥,٨٨٣	١,١٦٩	١,٤٢٩	٢,١٤٥	١,٥٥٤	١,٦٩٤	١,٥٠٧,٥	أيار
١,٩٩٩,٧٨١	٢٩,١٤٠	١,١٥٢	١,٤٨٠	١,٩٨١	١,٥٤٨	١,٦٩٠	١,٥٠٧,٥	حزيران
١,٧٣٧,١٠١	٢٤,٧١٦	١,١٣٠	١,٢٩٩	١,٨٨٣	١,٤٧٩	١,٥٩١	١,٥٠٧,٥	أيلول
								كانون ١
نهاية الفترة								
١,٨٥٥,٤٦٨	٢٦,٥٤٣	١,١٢٦	١,٣٣٤	١,٨٦٠	١,٥٠٤	١,٦١١	١,٥٠٧,٥	٢٠١٧
١,٩١٠,٦٢٦	٢٧,٢٢٦	١,١٢٢	١,٣٦٧	١,٩٠٦	١,٥٠٧	١,٦١٦	١,٥٠٧,٥	آذار
١,٨٧٨,٢٩٨	٢٥,٣٠٥	١,١٠٨	١,٣٤٣	١,٩٤٨	١,٥٢٨	١,٦٦٦	١,٥٠٧,٥	نيسان
								أيار
نهاية الفترة								
١,٨٢٥,٨٠٩	٢٤,١٧٣	١,١٥٥	١,٣٥٧	٢,٢٠٣	١,٥٢٣	١,٦٨١	١,٥٠٧,٥	٢٠١٦
١,٩٨٥,٧٥٤	٢٧,٧٢٣	١,١٦٦	١,٤٦٦	٢,٠٣٣	١,٥٤٥	١,٦٨٠	١,٥٠٧,٥	أيار
١,٩٩٩,٣٩٧	٢٩,٠٥٠	١,١٤٦	١,٤٩٢	١,٩٥٥	١,٥٥٦	١,٦٨٦	١,٥٠٧,٥	حزيران
١,٧٤٩,٩٠٦	٢٤,٤٩٧	١,١١٨	١,٢٩٠	١,٨٥٦	١,٤٨٦	١,٥٩٦	١,٥٠٧,٥	أيلول
								كانون ١
نهاية الفترة								
١,٨٧٤,١٠٩	٢٧,٢٧١	١,١٣٠	١,٣٤٨	١,٨٧٩	١,٥٠٧	١,٦١٢	١,٥٠٧,٥	٢٠١٧
١,٩١٠,٤٠٨	٢٦,٢٦١	١,١٠٥	١,٣٥٥	١,٩٥٠	١,٥١٨	١,٦٤٤	١,٥٠٧,٥	آذار
١,٩٠٦,٣٠٩	٢٦,١٠٢	١,١٢١	١,٣٦٠	١,٩٣٥	١,٥٥٢	١,٦٩١	١,٥٠٧,٥	نيسان
								أيار

١٤. الدين العام بحسب مصادر التمويل* (في نهاية الفترة)

أيار ٢٠١٧	نيسان ٢٠١٧	كانون الأول ٢٠١٦	أيار ٢٠١٦	نيسان ٢٠١٦	كانون الأول ٢٠١٥	
٧٠,٩١٩	٧٠,٩٢٣	٧٠,٥٢٨	٦٤,٠٤١	٦٦,٣٥٣	٦٥,١٩٥	١. الدين القائم بالليرة اللبنانية (بالمليارات)
٢٧,٧٦٧	٢٧,٩٨٤	٣٠,١٥٠	٢٤,٤٣٢	٢٦,٧٥٢	٢٤,٣٠٨	أ.المصرف المركزي
٢٧,٧٦٧	٢٧,٩٨٤	٣٠,١٥٠	٢٤,٤٣٢	٢٦,٧٥٢	٢٤,٣٠٨	محفظة سندات الخزينة ^١
-	-	-	-	-	-	قروض للمؤسسات العامة
٣٢,٤٢٠	٣٢,١٨٣	٢٩,٥٨١	٢٨,٧٤٥	٢٨,٨٨٣	٢٩,٨٧٨	ب.المصارف
٣٢,٢٢٣	٣١,٩٨٩	٢٩,٣٦٣	٢٨,٥٩٢	٢٨,٧٣٣	٢٩,٧٣٨	سندات الخزينة ^٢
١٩٧	١٩٤	٢١٨	١٥٣	١٥٠	١٤٠	قروض للمؤسسات العامة
١٠,٧٣٢	١٠,٧٥٦	١٠,٧٩٧	١٠,٨٦٤	١٠,٧١٨	١١,٠٠٩	ج.سندات القطاع غير المصرفي ^٣
١٥,٣٦٤	١٥,٩٥٤	١٤,٢٦٨	١٣,٢٢٥	١٣,٧٧٠	١٣,٢٢٧	٢.ودائع القطاع العام
٥٥,٥٥٥	٥٤,٩٦٩	٥٦,٢٦٠	٥٠,٨١٦	٥٢,٥٨٣	٥١,٩٦٨	٣.الدين الصافي بالليرة اللبنانية
٢٩,٦٧٤	٢٩,٨٨٦	٢٨,١١٥	٢٩,٠١٢	٢٧,٦٦٦	٢٧,٠٧٨	٤.الدين بالعملات الأجنبية (بملايين الدولارات)
١٠٠,٢٨٨	١٠٠,٠٢٢	٩٨,٦٤٣	٩٤,٥٥١	٩٤,٢٨٩	٩٢,٧٨٨	٥.مجموع الدين الصافي (بمليارات الليرات)

* المصدر: وزارة المالية، أرقام شبه نهائية قابلة للتصحيح.

إن الفروقات الطفيفة بين أرقام هذا الجدول والأرقام المنشورة من قبل وزارة المالية ترد إلى تصويب بعض الأرقام التي تكون نشرت سابقاً على أساس شبه نهائي حرصاً على عدم تأخير صدور هذه المعلومات.

^١ سندات الخزينة مسجلة بقيمتها الفعلية (القيمة الشرائية+الفوائد المترتبة).

^٢ ابتداء من أيلول ١٩٩٩، تشمل هذه الأرقام صكوك المديونيات الى جانب سندات الخزينة.

^٣ نظراً لتوسع سوق سندات الخزينة، يتعذر احصاء حيازاتها من قبل غير المقيمين، ولذلك أدرجت جميع سندات الخزينة المصدرة بالليرة في الدين القائم بالليرة اللبنانية، والسندات المصدرة بالدولار في الدين بالعملات الأجنبية.

١٥. سندات دين الجمهورية اللبنانية بالعملة الأجنبية

إقفال أيار ٢٠١٧			إقفال نيسان ٢٠١٧			استحقاق	
هامش	فائدة %	سعر	هامش	فائدة %	سعر		
٤,٧٤	٥,٥٦	٩٩,٧٥	٤,٠٣	٤,٨٨	٩٩,٧٥	٢٠١٧/٠٧/٢٠	فئة ١٠ سنوات (٣٠٠ مليون دولار)
٢,٢٧	٣,٢٤	١٠٠,٦٢	٢,٤٠	٣,٣٨	١٠٠,٧٠	٢٠١٧/١٠/١٢	فئة ٥ سنوات (٧٧٥ مليون دولار)
٤,٥٩	٦,٢٠	٩٩,٦٣	٤,٥٩	٥,٩٥	٩٩,٦٣	٢٠١٧/١٢/٢٧	فئة ١٥ سنة (٩٥٠ مليون دولار)
٣,٤٧	٤,٩٧	٩٩,٦٩	٣,٣٩	٤,٦٢	٩٩,٧٥	٢٠١٧/١٢/٣١	فئة ١٥ سنة (٢٠٠٧,٥١١ مليون دولار)
٥,٥٣	٧,٥١	٩٨,٧٥	٥,٤٦	٧,١٨	٩٨,٧٥	٢٠١٨/٠٣/٠٧	فئة ١٥ سنة (٧٠٠ مليون دولار)
٥,١٩	٦,٧٧	٩٨,٧٥	٥,١٦	٧,٣١	٩٨,٧٥	٢٠١٨/٠٥/٢٧	فئة ١٥ سنة (٢٠٠ مليون دولار)
٣,٤٩	٤,٦٥	١٠٠,٥٠	٢,٦٨	٣,٧٥	١٠١,٥٠	٢٠١٨/٠٦/١٢	فئة ٥ سنة (٧٠٠ مليون دولار)
٣,٢٧	٤,٤٣	١٠١,٠٠	٢,٩٦	٤,٢٣	١٠١,٣٤	٢٠١٨/١١/١٢	فئة ٨ سنة (١٠٢٥ مليون دولار)
٤,٦٨	٣,٩٢	١٠٢,٠٠	٣,٧٤	٣,٠٣	١٠٣,٥٠	٢٠١٨/١١/٢٨	فئة ٧ سنوات (٤٤٥ مليون يورو)
٣,٦٢	٤,٩١	١٠١,٠٥	٣,٢٩	٤,٥٦	١٠١,٧٥	٢٠١٩/٠٤/٢٣	فئة ٥ سنوات (٥٠٠ مليون دولار)
٣,٦٣	٤,٩٢	١٠٢,٠٠	٣,٠٨	٤,٣٥	١٠٣,٢٠	٢٠١٩/٠٥/٢٠	فئة ٨ سنوات (٦٥٠ مليون دولار)
٣,٦٣	٥,٠٧	١٠٠,٨٨	٣,١٥	٤,٥٩	١٠٢,٠٥	٢٠١٩/١١/٢٨	فئة ٨ سنوات (١٥٠٠ مليون دولار)
٣,٩٣	٥,٣٧	١٠٢,٥٥	٣,٣٨	٤,٨٣	١٠٤,٠٥	٢٠٢٠/٠٣/٠٩	فئة ١٠ سنوات (١٢٠٠ مليون دولار)
٤,٠٢	٥,٤٦	١٠٠,٨٨	٣,٥٦	٥,٠١	١٠٢,١٥	٢٠٢٠/٠٤/١٤	فئة ١٦ سنوات (٧٠٠ مليون دولار)
٤,٠٥	٥,٥٠	١٠١,٨٠	٣,٦٤	٥,٠٩	١٠٣,٠٢	٢٠٢٠/٠٦/١٩	فئة ٧ سنوات (٦٠٠ مليون دولار)
٤,١٤	٥,٥٩	١٠٩,١٣	٣,٦٩	٥,١٩	١١٠,٧٥	٢٠٢١/٠٤/١٢	فئة ١٥ سنة (٢٠٩٢,٤٦٩ مليون دولار)
٣,٩٦	٥,٧٣	١٠٢,٢٥	٣,٦٨	٥,٥١	١٠٣,٢٥	٢٠٢٢/٠٥/٢٧	فئة ٦ سنة (٥٠٠ مليون دولار)
٤,٠١	٥,٧٨	١٠١,٤٥	٣,٧٠	٥,٥٤	١٠٢,٦١	٢٠٢٢/١٠/٠٤	فئة ١٢ سنة (١٥٤٠ مليون دولار)
٤,٠٨	٥,٨٥	١٠٠,٧٠	٣,٦٩	٥,٥٢	١٠٢,٣٠	٢٠٢٣/٠١/٢٧	فئة ١٠ سنة (١١٠٠ مليون دولار)
٤,٢٣	٦,٠٠	١٠٢,٠٠	٣,٦٩	٥,٨١	١٠٣,٠٠	٢٠٢٣/٠٥/٢٦	فئة ٧ سنة (٥٠٠ مليون دولار)
٤,٢٠	٦,٢٤	١٠٢,٢٥	٤,٠٠	٦,١١	١٠٣,٠٠	٢٠٢٤/٠٤/٢٢	فئة ٨ سنة (٧٠٠ مليون دولار)
٤,٢٥	٦,٢٩	٩٩,٧٥	٤,٠٧	٦,١٨	١٠٠,٤٠	٢٠٢٤/١١/٠٤	فئة ٩ سنة (٥٠٠ مليون دولار)
٤,٢٦	٦,٣٠	١٠٤,١٣	٤,٠٨	٦,٢٠	١٠٤,٨٠	٢٠٢٤/١٢/٠٣	فئة ١٥ سنة (٢٥٠ مليون دولار)
٤,٢٨	٦,٣٢	٩٩,٢٥	٤,٠٨	٦,٢٠	١٠٠,٠٠	٢٠٢٥/٠٢/٢٦	فئة ١٠ سنة (٨٠٠ مليون دولار)
٤,٣٠	٦,٣٤	٩٩,٤١	٤,١٣	٦,٢٥	١٠٠,٠٠	٢٠٢٥/٠٦/١٢	فئة ١٣ سنة (٨٠٠ مليون دولار)
٤,٢٩	٦,٥١	١٠٠,٦٣	٤,١١	٦,٤٢	١٠١,٣٠	٢٠٢٦/١١/٢٧	فئة ١٥ سنة (٧٢٥ مليون دولار)
٤,٤٢	٦,٦٤	١٠١,٥٠	٤,٢٠	٦,٥٠	١٠٢,٥٠	٢٠٢٧/٠٣/٢٣	فئة ١٠ سنة (١٢٥٠ مليون دولار)
٤,٤٢	٦,٦٤	١٠٠,٨٠	٤,٢٩	٦,٦٠	١٠١,١١	٢٠٢٧/١١/٢٩	فئة ١٥ سنة (١٠٠٠ مليون دولار)
٤,٤٧	٦,٧٠	٩٩,٦٣	٤,٢٧	٦,٥٨	١٠٠,٦٠	٢٠٢٨/١١/٠٣	فئة ١٣ سنة (٥٠٠ مليون دولار)
٤,٥١	٦,٧٣	١٠١,٠٠	٤,٣٣	٦,٦٤	١٠١,٧٥	٢٠٢٩/٠٥/٢٥	فئة ١٤ سنة (١٠٠٠ مليون دولار)
٤,٥٣	٦,٧٥	٩٩,١٣	٤,٣٣	٦,٦٤	١٠٠,١٠	٢٠٣٠/٠٢/٢٦	فئة ١٥ سنة (١٤٠٠ مليون دولار)
٤,٦٥	٦,٨٧	١٠١,١٣	٤,٥٧	٦,٨٨	١٠١,٠٧	٢٠٣١/٠٤/٢٢	فئة ١٥ سنة (٣٠٠ مليون دولار)
٤,٧١	٦,٩٣	١٠٠,٦٣	٤,٥٠	٦,٨١	١٠١,٨٠	٢٠٣٢/٠٣/٢٣	فئة ١٥ سنة (١٠٠٠ مليون دولار)
٤,٨٣	٧,٠٥	١٠٠,٠٠	٤,٦٨	٦,٩٩	١٠٠,٦٠	٢٠٣٥/١١/٠٢	فئة ١٥ سنة (٦٠٠ مليون دولار)
٤,٩٠	٧,١٢	١٠١,٣٨	٤,١٢	٧,١٠	١٠١,٦٠	٢٠٣٧/٠٣/٢٣	فئة ٢٠ سنة (٧٥٠ مليون دولار)

١٦. شهادات إيداع عالمية

إقفال أيار ٢٠١٧		إقفال نيسان ٢٠١٧		إستحقاق	القيمة	
فائدة	سعر	فائدة	سعر			
%١,٣٤	١٠٢,١٢	%١,٤٧	١٠٢,٣٩	١٤/١٢/٢٠١٧	٥٠٠ مليون \$	بنك البحر المتوسط (٥ سنوات)

١٧. سندات دين المصارف بالعملة الأجنبية

إقفال أيار ٢٠١٧			إقفال نيسان ٢٠١٧			إستحقاق	القيمة	Eurobonds
هامش	فائدة	سعر	هامش	فائدة	سعر			
٤,٥٠	%٦,٢٧	١٠٢,٥٨	٤,٥٠	%٦,٣٤	١٠٢,٣٧	٢١/٠٦/٢٠٢١	٣٠٠ مليون \$	١٠ سنوات (Euro Notes) بيبلوس

١٨. التداول بالأسهم في بورصة بيروت (أيار - ٢٠١٧)

الشركة	حجم الأسهم المنفذة	النسبة من الحجم	قيمة التنفيذ (\$)	النسبة من القيمة	سعر الإقفال (\$)	معدل السعر (\$)
سوليدير "أ"	٤٧٤,٧٤٤	٢,٥٦٪	٤٤,٢٣٢,٨٠٠	٢,٨٤٪	٩,٠٤	٨,٩٢
سوليدير "ب"	١١٢,٣٥١	٠,٦١٪	٩٩١,٠٠٤٤	٠,٦٦٪	٨,٩١	٨,٨٢
البنك اللبناني للتجارة "C"	-	-	-	-	٠,٩٩	-
البنك اللبناني للتجارة "أسهم تفضيلية" فئة "B"	-	-	-	-	١٠٠,٠٠	-
البنك اللبناني للتجارة "أسهم تفضيلية" فئة "C"	٥٠٠	-	٥٠,٠٠٠	٠,٠٣٪	١٠٠,٠٠	١٠٠,٠٠
البنك اللبناني للتجارة "أسهم تفضيلية" فئة "D"	٦٠٠	-	٦٠,٠٠٠	٠,٠٤٪	١٠٠,٠٠	١٠٠,٠٠
بنك عوده "C"	٨,٤٣٦,٤٦٨	٤٥,٠٧٪	٥١,٠٢٤,٩٤٦	٣٤,١٨٪	٦,٢١	٦,١٠
بنك عوده "GDR"	١٥٢,٠٦٦	٠,٨٢٪	٩٤٦,٤٠٢	٠,٦٣٪	٦,٢٠	٦,٢٢
بنك عوده "أسهم تفضيلية" فئة "F"	-	-	-	-	١٠٤,٠٠	-
بنك عوده "أسهم تفضيلية" فئة "G"	٤,٩٣٠	٠,٠٣٪	٤٩٤,٦٦٢	٠,٣٣٪	١٠٠,٥٠	١٠٠,٣٤
بنك عوده "أسهم تفضيلية" فئة "H"	١,٣٢٠	٠,٠١٪	١,٣٢٦	٠,٠٠٪	١٠٠,٥٠	١,٠٠
بنك عوده "أسهم تفضيلية" فئة "I"	٩١,٨٤٠	٠,٤٩٪	١,٠٥٩٣,٧١٢	١,٠٧٪	١٠٠,٥٠	١٧,٣٥
بنك بيروت "C"	-	-	-	-	١٠٠,٥٠	-
بنك بيروت "أسهم أولوية ٢٠١٤"	١٨,٠٨٨	٠,١٠٪	١٠٧,٩١٦	٠,٠٧٪	١٨,٨٠	٥,٧١
بنك بيروت "أسهم تفضيلية" فئة "H"	٢٦,٤١٥٥	٠,١٤٪	٦٥٧,٧٩٨	٠,٤٤٪	٢١,٠٠	٢٥,١٥
بنك بيروت "أسهم تفضيلية" فئة "I"	٣٦,٧٠٠	٠,٢٠٪	٩٢٣,٠٠٥	٠,٦٢٪	٢٥,١٥	٢٥,١٥
بنك بيروت "أسهم تفضيلية" فئة "J"	-	-	-	-	٢٥,١٥	-
بنك بيروت "أسهم تفضيلية" فئة "K"	٢٣,٦٩٠	٠,١٣٪	٥٩٥,٨٢٩	٠,٤٠٪	٢٦,٢٥	٢٥,١٥
بنك بيلوس "C"	١,٧٦٧,٤٩٩	٩,٥٢٪	٢,٨٦٥,٤١٩	١,٩٢٪	٢٥,١٥	١,٦٢
بنك بيلوس GDR	٣,١٥٧	٠,٠٢٪	٣٨٩,٢٨٠	٠,٢٦٪	١,٦٤	١٢٣,٣١
بنك بيلوس "أسهم تفضيلية ٢٠٠٨"	١٨,١٣٨	٠,١٠٪	١,٨٢٤,٠٦٢	١,٢٢٪	٨٠,٠٠	١٠٠,٥٧
بنك بيلوس "أسهم تفضيلية ٢٠٠٩"	٢٠,٢٢٢	٠,١١٪	٢,٠٣٤,٤٥٦	١,٣٦٪	١٠١,٥٠	١٠٠,٦١
بنك بيمو "C"	-	-	-	-	١٠٠,٧٠	-
بنك بيمو "أسهم تفضيلية ٢٠١٣"	٥,٠٠٠	٠,٠٣٪	٥٠٠,٠٠٠	٠,٣٣٪	١,٧٠	١٠٠,٠٠
بنك لبنان والمهجر "GDR"	٣٣,٠٥٤٩	١,٧٨٪	٣,٨٨٢,٦٠٢	٢,٦٠٪	١٠٠,٠٠	١١,٧٥
بنك لبنان والمهجر	٧,٠٧٦,٥٦٩	٣٨,١٢٪	٧٥,٠٧١٨,٤٦٧	٥٠,٧٣٪	١١,٨٥	١٠,٧٠
بنك لبنان والمهجر "أسهم تفضيلية ٢٠١١"	-	-	-	-	١٠,٨٤	-
ريمكو	-	-	-	-	١٠,٣٥	-
هولسيم لبنان	٣١,٨٨١	٠,١٧٪	٣٧٢,٧٩٦	٠,٢٥٪	٣,٢٥	١١,٦٩
الإسمنت الأبيض لحاملة	-	-	-	-	١٢,٣٦	-
الإسمنت الأبيض إسمي	-	-	-	-	٣,١٤	-
المجموع	١٨,٥٦٢,٩٦٧	١٠٠٪	١٤٩,٢٦٦,٥٢٣	١٠٠٪	-	-

١٩. أدوات مالية مختلفة

التغيير	معدل السعر (\$)	إقفال أيار ٢٠١٧ (\$)	معدل السعر (\$)	إقفال نيسان ٢٠١٧ (\$)
GDR (سوليدير)	٨,٥٨	٨,٥٢-٨,٦٥	٨,٥٨	٨,٤٦-٨,٧٠
GDR (لبنان والمهجر)	١١,٧٥	١١,٨٠-١١,٩٥	١١,٧٥	٠,٠٠-١١,٧٥
GDR (عوده)	٦,٤٦	٦,٠١-٦,٤٠	٦,٤٦	٦,٢٥-٦,٦٦
GDR (بيلوس)	٨٢,٥٠	٠,٠٠-٧٦,٠٠	٨٢,٥٠	٠,٠٠-٨٢,٥٠



مصرف لبنان
BANQUE DU LIBAN